

## PERGE KAZISI 1988 YILI ÇALIŞMA RAPORU

Prof. Dr. HALÛK ABBASOĞLU \*

Perge Kazısı 1988 yılı çalışmaları, Eski Eserler ve Müzeler Genel Müdürlüğü'nün izniyle, İstanbul Üniversitesi Edebiyat Fakültesi Antalya Bölgesi Arkeoloji Araştırmaları Merkezi tarafından, 15.8.1988 -24.9.1988 tarihleri arasında gerçekleştirilmiştir. Kazımızı, Eski Eserler ve Müzeler Genel Müdürlüğü'nün yanı sıra, İstanbul Üniversitesi Edebiyat Fakültesi Dekanlığı, Türk Tarih Kurumu, Türkiye Turing ve Otomobil Kurumu ve Mobil Oil T.A.Ş., ayırdıkları ödeneklerle desteklemişlerdir. Başta Eski Eserler ve Müzeler Genel Müdürlüğü olmak üzere, çalışmalarımıza katkıda bulunan tüm kurum ve kuruluşlara teşekkürü bir borç biliriz.

Kazı ekibi, bu satırların yazarının başkanlığı altında, Başkan Yardımcısı Araş. Gör. Ahmet Vedat Çelgin (Arkeolog), Prof. Dr. Sencer Şahin (Epigrafya Uzmanı, Köln Üniversitesi), Yard. Doç. Dr. Güler Çelgin (Epigrafya Uzmanı), Araş. Gör. Ahmet Yaraş (Arkeolog), Araş. Gör. Emel Karayel (Filolog), Araş. Gör. Y. Mimar Gülsün Tan-yeli (İ.T.Ü.), Mimar Sevim Sılay, Mimar Hasan Çelik, Arkeolog Hacı Zeyrek, Teknisyen Akif Doğan ile, İstanbul Üniversitesi Edebiyat Fakültesi Klâsik Arkeoloji Anabilim Dalı Öğrencileri Mehmet Karahan, Nalan Fırat, Melisa Orhon, Veli Köse; Yıldız Üniversitesi Restorasyon Yüksek Okulu Öğrencisi Elvan Akan ve Köln Üniversitesi Arkeoloji Öğrencisi Gabriele Schmitz'den oluşmuştur. Kazı ekibimize, T. C Kültür ve Turizm Bakanlığı adına, Eski Eserler ve Müzeler Genel Müdürlüğü uzmanlarından Arkeolog Emine Aynur temsilci olarak katılmıştır.

1988 yılı çalışmalarımızı dört ana başlık altında toplamak mümkündür :

1. Ana sütunlu caddedeki (Ja) dükkânların kazısı
2. Tiyatro (A) kazısı

\* İstanbul Üniversitesi Edebiyat Fakültesi Antalya Bölgesi Arkeoloji Araştırmaları Merkezi Müdürü, Perge Kazısı Başkanı.

3. Demetrios-Apollonios Takı onarımı
4. Epigrafya çalışmaları

1. *Ana Sütunlu Caddedeki (Ja) Dükkânların Kazısı :*

Bu yılki programımızın bir bölümünü, kentin belkemiğini meydana getiren, kuzey-güney doğrultusundaki ana sütunlu caddenin (plân 1) iki yanında, portiklerin gerisinde sıralanan dükkânlardan üçünün kazılarak temizlenmesi çalışmaları oluşturmuştur. Söz konusu caddenin –az bir kısmı hariç– büyük ölçüde kazılarak ortaya çıkarılmış olmasını göz önünde tutan ekibimiz, turistik gezilerin genellikle sütunlu cadde boyunca yoğunlaştığını da dikkate alarak, ziyaretçilere iyi bir fikir verebilmek amacı ile, doğu veya batıdaki dükkânlardan hiç değilse bazılarının temizlenmesine karar vermiştir. Bu amacın gerçekleştirilmesi için en uygun dükkânlar olarak, doğu portiğinin gerisindeki diziye ilişkin en güneydeki ilk üç dükkân seçilmiştir. Bilindiği gibi, burada, ana sütunlu cadde (Ja), agoranın kuzeyinde doğu-batı doğrultusunda uzanan ve ele geçen yazıtlardan dolayı kazı ekibince “Tacitus Caddesi” olarak isimlendirilen cadde ile bir köşe meydana getirmektedir (plân 1). İşte bu yılki çalışmalarla, söz konusu köşeyi oluşturan dükkânların temizlenip onarılarak ayağa kaldırılması hedeflenmiştir.

Çalışmalara önce, tam köşeye isabet eden 1 no.lu dükkânın kazısıyla başlanmış, bunu daha sonra 2 ve 3 no.lu dükkânların kazısı izlemiştir (plân 2). Üç dükkânın da kazısı sırasında, özellikle üst seviyelerde, daha önceki yıllarda ana sütunlu caddenin kazısından çıkan ve bu kesime dökülen moloz-toprak karışımı dolgu ile karşılaşmış ve söz konusu dolgunun kaldırılması sağlanmıştır. Daha sonra, her bir dükkân, taban seviyesine kadar inilmek suretiyle tamamen temizlenerek ortaya çıkartılmıştır (plân 2, res. 1-3). Dükkânlardan sadece en güneyde, yani köşede yer alanın tabanının mozaikle kaplı olduğu tesbit edilmiş (res. 1); diğer iki dükkânda ise, taban mozaikine rastlanmamıştır.

Düzgün olmayan dörtgen biçimindeki plânları, düzensiz taş ve tuğlalardan, özen gösterilmeksizin inşa edilmiş duvarlarıyla (plân 2, res. 2-3) Geç Antik ve Bizans dönemlerini yansıtan dükkânların kazısı sırasında, moloz ile karışık vaziyette, çanak çömlek parçaları, pişmiş topraktan yapılmış duvar çivileri ve özellikle taban seviyesinde,

çok bozulmuş halde bronz sikkeler ele geçmiştir. Belirtilenlerin dışında kayda değer buluntu vermeyen dükkânların kazı ve temizlik çalışmalarının tamamlanmasından sonra, yıkılmış fakat kullanılabilir durumda bulunan kapı söveleri vinçle yerlerine konularak geçici onarımları gerçekleştirilmiştir (res. 1).

Gelecek yıllarda diğer dükkânların kazısına, sütunlu caddenin, portiklerin ve dükkânların nihaî onarımlarına devam edilmesi plânlanmaktadır.

## 2. Tiyatro (A) Kazısı :

Hemen belirtelim ki, 1988 çalışma programımızda esasen tiyatronun kazısı bulunmamaktaydı. Ancak, sonradan yerinde yaptığımız gözlem ve tetkikler sonucu, tiyatronun (kentnin vaziyet plânında A) bu şekilde bırakılmayıp, kazısının tamamlanması gerektiği görüşüne vardık.

İlk iş olarak, orkestranın içinde bir tepecik oluşturan, sahne binasına ilişkin enkazın (res. 4) temizlenmesi için, ekibimizin mimarları tarafından, topoğrafik ölçümlerle karelaj sistemi kurulmuştur (plân 3-7). Daha sonra, geçen yılki ekibin bıraktığı yerden itibaren, oluşturulan karelaj sistemine göre, tüm kalıntıların (mimarlık, heykeltraşlık eserleri, küçük buluntular v.s.) yerlerinin saptanması ve büyük parçalarda vinç kullanılmak suretiyle kaldırılması işlemine geçilmiştir. Çalışmalara, yıkılma tehlikesini önlemek düşüncesiyle, öncelikle üst seviyelerde yer alan blokların tesbiti ve kaldırılmasıyla başlanmış ve basamaklı bir biçimde orkestra tabanına kadar inilmiştir.

Son günlere dek devam eden bu çalışmalar sonucu, orkestranın içinde sahne binasının enkazının oluşturduğu tepecik, statik açıdan bırakılmasını şimdilik gerekli gördüğümüz çok az bir kısmı hariç, büyük ölçüde temizlenerek ortadan kaldırılmıştır (res. 5).

Tiyatroda gerçekleştirilen çalışmalar sırasında ele geçen, skeneye ait mimari parçalar numaralandırılarak (AS. 88.1 – AS. 88.317), büyük bir kısmı, yakındaki stadiona götürülmüş ve burada, daha önceki yıllarda yapılmış olan düzenlemeler de dikkate alınarak, ileride bir restorasyon söz konusu olduğunda kolayca bulunabilecek şekilde düzenlenmiştir.

Kazılar sonunda çeşitli mimari elemanların (res. 6-8) yanı sıra, birçok heykeltraşlık eseri de ele geçmiştir ki (hepsi 149 parçadır), bun-



lar arasında, sahne binasındaki yeri henüz saptanamayan Gigantomakhia ve Kentauiromakhia frizlerine ilişkin kabartma parçaları (res. 9-10), çeşitli başlar (res. 11-12) ile, özellikle bir kolosal Herakles heykeline (Farnese Tipi) ait fragmanlar (res. 13-15) ve bir Hermes heykeli torsosu (res. 16-17) sayılabilir.

Tiyatro kazısında bu yıl gün ışığına çıkartılan buluntular içinde iki tane de yazılı blok yer almakta olup, her ikisinin de onur yazıtı kapsadığı anlaşılmıştır (res. 18).

### 3. *Demetrios-Apollonios Takı Onarımı :*

Kentin iki ana caddesinin kavşak noktasında bulunan (plân 1) taktaki çalışmalar, Y. Mimar Gülsün Tanyeli'nin nezaretinde, 1-17 Eylül 1988 tarihleri arasında yürütülmüştür. Onarım için yeterli ödenek sağlanmadığından, gerekli olan boru iskele alınamamış, ayrıca iyi nitelikte taşıcı ustası da bulunamamıştır. Bu önemli sorunlar nedeniyle çalışmalar pylon elemanları üzerinde yapılan işlemlerle sürdürülmüştür ki, bunlar şu şekilde sıralanabilir :

- a. F-L sıralarının mevcut taşları kum püskürtme yöntemiyle temizlenmiştir (res. 19).
- b. Daha önce işaretlenen ve kılavuz delikleri açılan, öngörme kılıf borularının geçeceği çekirdekler F-I sıralarındaki tüm taşlarda boşaltılmıştır (res. 20).
- c. Bu işlemler sırasında, G sırasındaki taşın çatlak olduğu yerlerden kırılacağı anlaşılmış ve taşın sağlamlaştırılması için bu noktadan ikiye ayrılması sağlanmıştır. Daha sonra bu iki parça asil çelik çubuklar yerleştirilerek, araldit ile yapıştırılmıştır.
- d. 1981 yılında kemer taşlarının yerlerini ve yönlerini saptayabilmek için yaptırılan ahşap kemer kalıbının çürümesi ve tehlike arzemesi nedeniyle sökülmesine karar verilmiş ve taşlar yere indirilip, beton üzerinde yanyana dizilmiş, ahşap kalıp da sökülmüştür.
- e. Üzerinde işlem yapılan tüm taşlara, kaldırma kolaylığı sağlamak üzere, dübel takılmıştır.

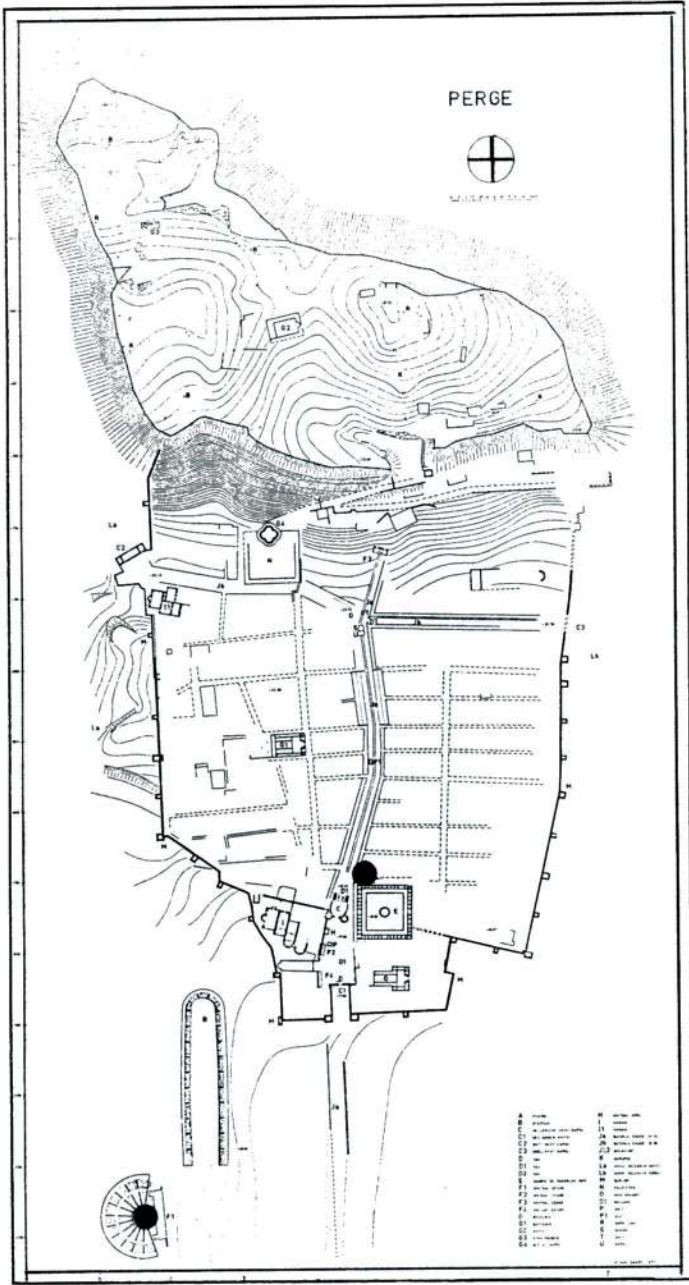
### 4. *Epigrafiya Çalışmaları :*

Bu yılki epigrafiya çalışmaları, Köln Üniversitesinden Prof. Dr. Sencer Şahin'in yönetiminde gerçekleştirilmiş, kendisine, gene aynı

üniversite öğrencilerinden Gabriele Schmitz ile, Yard. Doç. Dr. Güler Çelgin yardımcı olmuştur.

Daha önceki yıllarda yapılan kazılarda ele geçen ve ören yerindeki depo olarak kullanılan barakada saklanan yazıt parçalarının estampaj, çizim ve fotoğraflama işlemleri, bu yılki epigrafya çalışmalarının önemli bir bölümünü oluşturmuştur. Bunun yanı sıra, bu yıl tiyatro kazısında bulunan iki onur yazıtı (res. 18) ele alınarak, geçici değerlendirmeleri yapılmıştır. Prof. Dr. Sencer Şahin ayrıca, 125 kadarı Perge'den, 26 kadarı da kentin territorium'una ait köylerden olmak üzere, Hellenistik devirden Bizans dönemine kadar tarihlenen, 150'nin üstünde, daha önce muhtelif yerlerde yayınlanmış yazıtları toplayarak, bilim dünyasına bir katalog halinde sunmuştur (R. Merkelbach-S. Şahin, "Die publiezierten Inschriften von Perge", *Epigraphica Anatolica* 11, 1988, s. 97 v.dd.). Bu yayım, ileride yayınlanacak olan Perge yazıtları corpus'unun öncüsünü oluşturmaktadır.



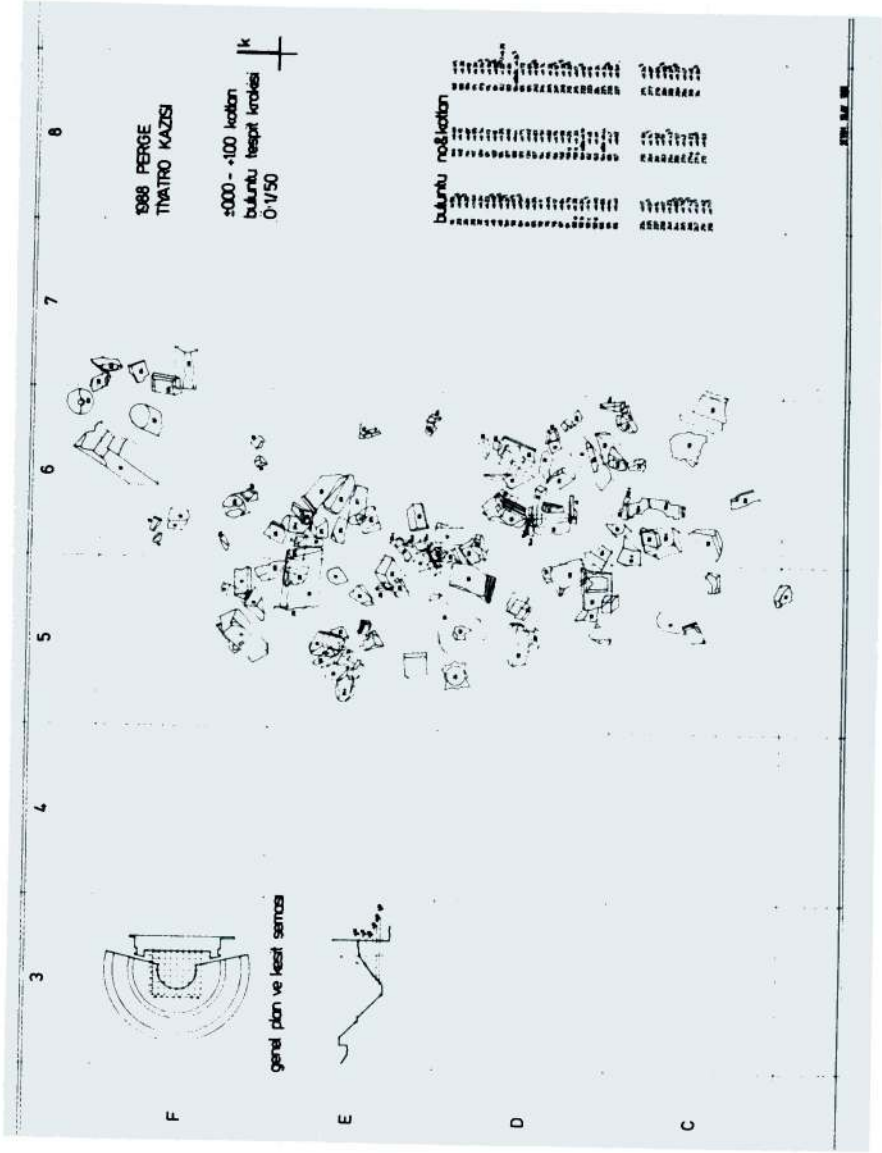


Pl. 1 - Kentin genel vaziyet plânı.

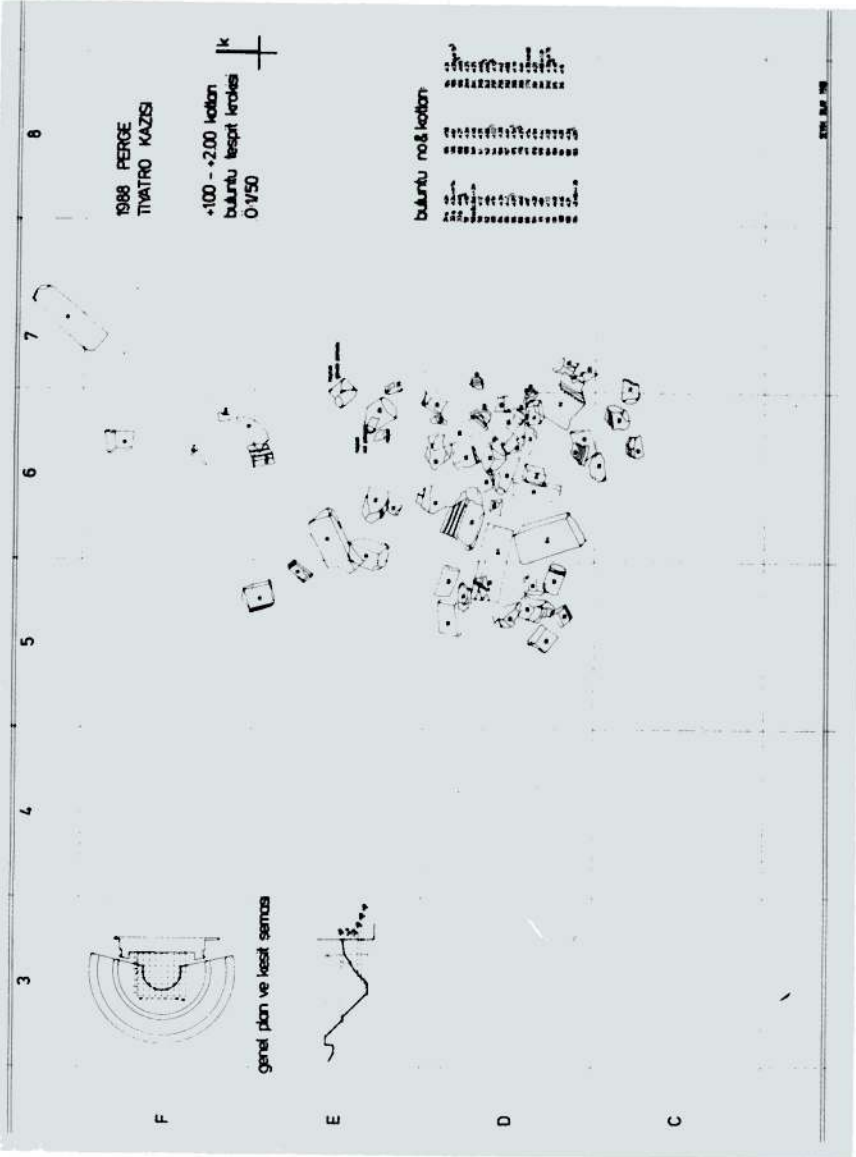








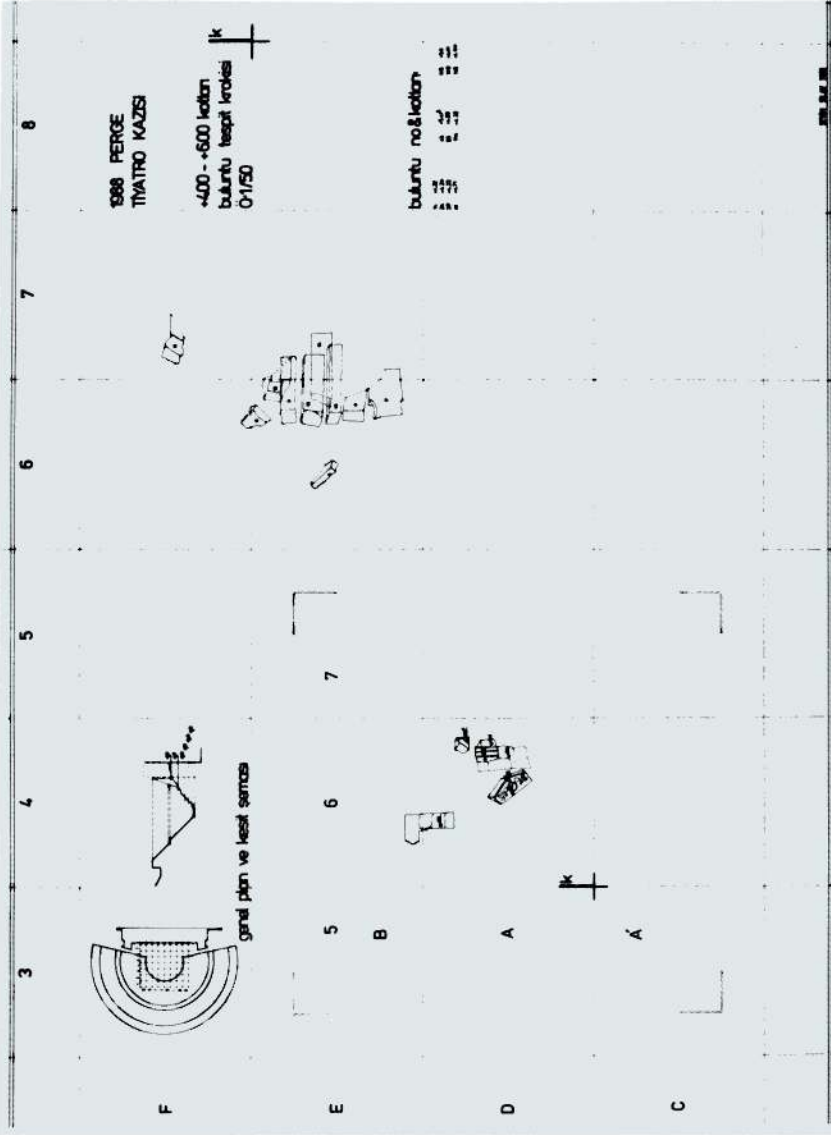
Pl. 4 - 1988 tiyatro kazısı ±0.00 - +1.00 kotları buluntu tespit krokisi.



Pl. 5 - 1988 kazısı +1.00 - +2.00 kotları buluntuları tespit krokisi.





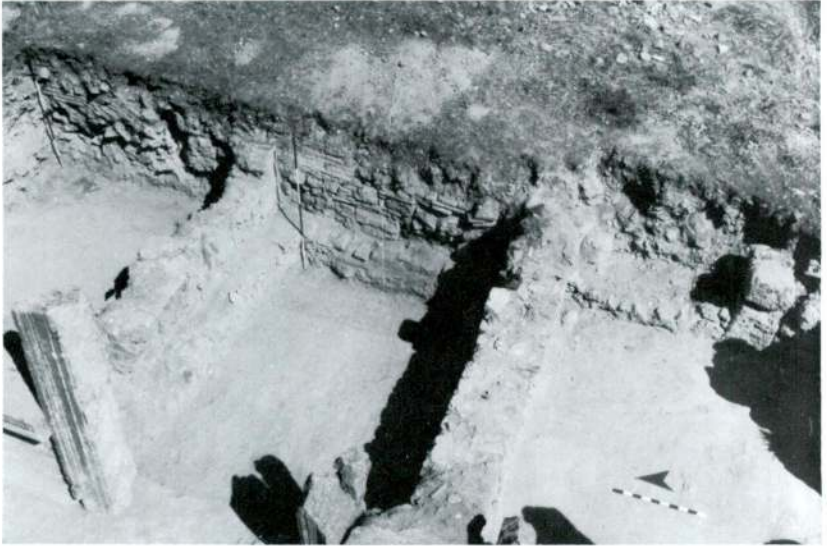


Pl. 7 - 1988 tiyatro kazısı +4.00 - +6.00 kotları buluntu tespit krokisi.

*Haluk Abbasođlu*



Res. 1 - Ana sütunlu caddede (Ja) bulunan ve bu yıl kazısı yapılan, 1, 2 ve 3 no.lu dükkanlar. Kazı ve temizlik çalışmalarından sonra, genel görünüm, güneybatıdan.



Res. 2 - 1, 2 ve 3 no.lu dükkanlar, üstten, genel.



**Res. 3 - 2 no.lu dükkânın arka kısmında, taban seviyesini kontrol amacıyla açılan sondaj çukuru; geri plânda dükkânın düzensiz taş ve tuğlalardan örülmüş duvarı, batıdan.**



**Res. 4 - Tiyatro. Orkestrada sahne binasının enkazının oluşturduğu tepecik, kazı çalışmalarının başlangıç aşamasında, güneybatıdan.**



*Haluk Abbasođlu*



**Res. 5 - Tiyatro. Kazı alanının bu yılki alıřmalardan sonra kazandıđı genel grnm, gneyden.**



**Res. 6 - Tiyatro kazısında ele geen mimari elemanlarından, kasetli bir tavan blođu.**



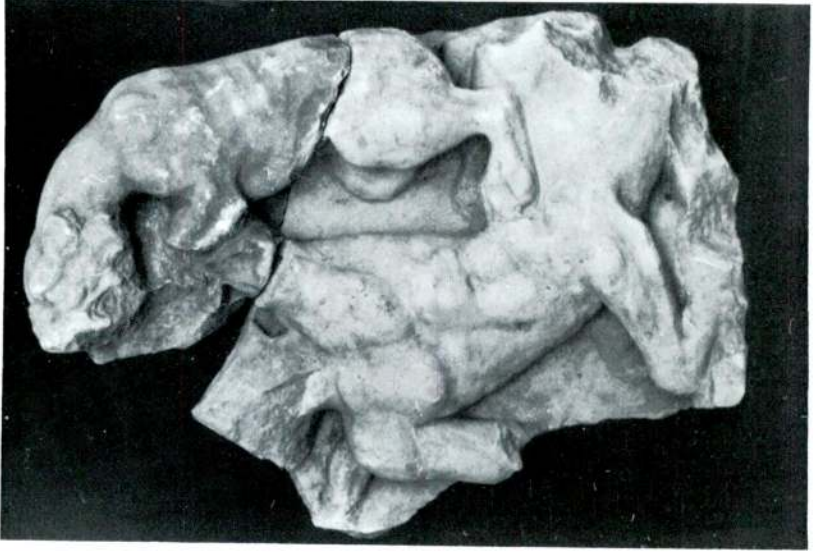


Res. 7 - Tiyatro kazısında ele geçen, Eros tasvirleriyle süslü bir aedicula alınlığı (scena frons'a ilişkin).



Res. 8 - Tiyatro kazısından kabartma figürlü bir saçaklık parçası.

*Haluk Abbasoğlu*



Res. 10 - Tiyatro kazısından, Kentauromakhia frizine ait diğer bir parça.



Res. 9 - Tiyatro kazısından, Kentauromakhia frizine ilişkin bir parça.

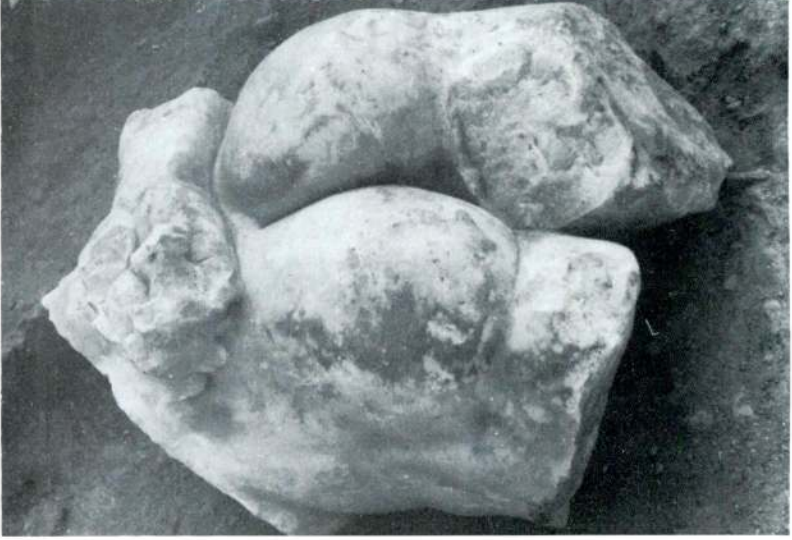


Res. 12 - Tiyatro kazısında bulunan bir Satyr bađı.



Res. 11 - Tiyatro kazısında ele geöen bir erkek bađı.





**Res. 14 - Aynı parçanın arkadan görünümü.**



**Res. 13 - Tiyatro kazısında ele geçen büyük bir Herakles heykeline (Farnese Tipi) ilişkin parçalardan biri, bulunduğu sırada.**





**Res. 15 - Herakles heykeline iliřkin parçanın vinçle kaldırılıřı.**



**Res. 16 - Tiyatro kazısında ele geçen bir Hermes heykeli torsosu, bulunduđu sırada.**



Res. 18 - Tyatroda bu yıl ele geöen iki yazıttan biri.



Res. 17 - Hermes heykeli torsosu, temizlikten sonra.



**Res. 19 - Demetrios-Apollonios Takı onarım alıřmalarından bir grnm. F-L sıralarına iliřkin tařların kum pskrtme yntemiyle temizlenmesi.**



**Res. 20 - Taktaki onarım alıřmalarından diđer bir grnm: ngerme kılıf borularının gemesi iin buyıl ekirdek bořaltma iřlemine tabi tutulan F-L sıralarına iliřkin tařlardan iki tanesi, sz konusu hazırlık iřleminden sonra.**

