

PAPHLAGONİA KRALLIĞI VE GANGRA-GERMANİKOPOLİS SİKKELERİ

MELİH ARSLAN*

Bu makalemizin asıl konusunu, Gangra-Germanikopolis şehrinin Roma İmparatorluk Dönemi bronz basımları oluşturmaktadır. Şehrin bu dönem baskılarından 151 adet sikkeyi burada tanıtmaktayız. Ayrıca Paphlagonia'nın üç kralının 12 adet sikkesini de bu yayımlımızda sizlere tanıtmaktayız. Böylece Amerika, Avrupa ve Türkiye'den (Ankara ve İstanbul), çeşitli müze ve özel koleksiyonlardan bir araya getirdiğimiz 163 adet sikkeyi burada yayınlamaktayız. Gangra-Germanikopolis darplı 151 sikkeyi bir arada yayınlamakla, bu konuda dünyadaki en büyük sikke koleksiyonunu da bir araya getirmiş bulunmaktayız.

Şehrin Roma dönemi baskıları çok kısa bir süreç içerisinde üretilmişlerdir. İmparatorluk döneminin bilinen en erken örneği İmparator Nero (İ.S. 54-68) adına basılmıştır. Bu tek örneğin arka yüzünde, tetrastyle (4 sütunlu) tapınak ve **EETI** (=Hestia) yazısı okunmaktadır (kat. no. 13). Şehrin Roma Dönemi bu ilk sikkesinden bir asır sonra, yine **Hestia** adı ile, Marcus Aurelius (İ.S. 161-180) döneminde sikkeler bastırılmıştır. Gerek Marcus Aurelius, gerekse karısı adına bastırılmış bu sikkeler tek tiptir. Arka yüzde, sola oturan tanrıça Hestia betimlenen bu sikkelerde, şehrin adı, **ECTIA** (=Hestia) olarak yazılmıştır (kat. no. 14-17).

Şehrin Germanikopolis veya Gangra adıyla basılan tüm sikkelerinin yüzde doksandokuzu, Septimius Severus ve onun ailesi (Julia Domna, Caracalla ve Geta) dönemindedir (İ.S. 193-217). Aşağı yukarı bu 20 yıllık kısa süre içerisinde, şehirde, çok sayıda ve çeşitli tipte sikkeler bastırılmıştır. Başka kent baskılarında, bu kadar kısa süre içerisinde, bu kadar bol ve zengin tip çeşitliliğine rastlanmadığını burada belirtmek isterim. Bu dönemdeki sikkelerin arka yüzünde şehrin ismi, ünvanı ve sikkenin basıldığı tarih (= era yılı = bölgesel takvim yılı) yer almaktadır. Bölgesel takvim yılının görüldüğü sikkelerde, iki farklı era yılı tespit edilmiştir. Bunlar, Era **CAI (214) = 208/209** yılı ve Era **CEI (215) = 209/210** tarihlerini kapsamaktadır (bkz., era yılı için kat. no.18-89). Ayrıca bu dönemin birçok sikkesinde ise, era yılı olmayan örneklerde vardır. (bkz., kat. no. 91-163).

* Melih Arslan, Anadolu Medeniyetleri Müzesi, 06240 Hisar/Ankara; e-mail: arslanmelih06@hotmail.com
Bu yayımlımıza konu olan, bazı Gangra-Germanikopolis sikkelerinin bilgi ve resimlerini bizimle paylaşmış olan, Fransız meslektaşım, Dr. Fabrice DELRIEUX ve Paris Sikke Kabinesi Müdürü, Dr. Michel AMANDRY'ye yardım ve desteklerinden dolayı teşekkürü bir borç bilirim. İstanbul Arkeoloji Müzesi Sikke Kabinesi Şefi ve Nüvizmatı, Arkeolog Turan GÖKYILDIRIM'a koleksiyonlarındaki bir sikkeyi burada yayınlamama izin verdiği için ve genç nüvizmat adayı meslektaşım Ülkü DEVECİOĞLU'na desteğinden dolayı ayrıca teşekkür ederim.

Bu yayınının çıkış noktası Gangra-Germanikopolis sikkeleridir. Fakat bu kale şehri Paphlagonia Krallarının ikametgahıdır. Gangra, Roma İmparatorluk dönemi öncesi, Paphlagonia'nın son kralı olan Deiotaros Philadelphos'un (İ.Ö. 37-6) sikkelerini bastırılmış olduğu şehirdir de aynı zamanda.

Biz burada 163 sikkeyi tanıtmaktayız. Bunlardan 12 adeti krallık basımlarıdır. 151 sikke ise, Gangra-Germanikopolis'in Roma İmparatorluk dönemi basımlarıdır. Tüm bu sikkeleri, dünyadaki Sikke Kabinelerinden, Özel Koleksiyonlardan ve Müzayede Kataloglarından temin ederek buraya taşıdık. Sikkeleri hangi kabineden ve koleksiyondan temin etmişsek, bir listesini çıkardık. Aşağıdaki listelerimizde Gangra-Germanikopolis sikkelerinin bulunduğu kabinelerin adı ve kaç sikkesi bulunduğu gösterilmiştir. Ayrıca hiç Germanikopolis sikkesi bulunmayan kabinelerinde bir listesini verdik. Çünkü, ileride bu konuda doktora çalışması yapacak olanların, bu kabinelerle lüzumsuz yazışma yaparak zaman kaybetmemesini önlemek istedik.

Gangra-Germanikopolis sikkeleri bulunan kabineler içerisinde, en çok sikke, Berlin (29 adet), Paris (27 adet), Ankara (15 adet), Saint Petersburg (13 adet) ve Viyana (8 adet) kabinelerinde bulunmaktadır. Görüldüğü üzere, en çok Germanikopolis sikkesi olan ilk beş kabine içinde, Ankara Anadolu Medeniyetleri Müzesi, 15 sikke sayısı ile üçüncü büyük kabine olmaktadır. Ne yazık ki, bu antik şehrin bulunduğu Çankırı Müzesinde yapmış olduğumuz incelemeler sonucunda, şehrin hiçbir sikkesinin bulunmadığını gördük.

Sikkelerin katalogunu dört ana başlık altında gruplandırarak incelemekteyiz. **I.** Paphlagonia Krallığı sikkeleri, **II.** Deiotaros Philadelphos'un Gangra basımlı sikkeleri, **III.** Roma İmparatorluk Dönemi Hestia isimli sikkeler ve **IV.** Roma İmparatorluk Dönemi Germanikopolis sikkeleri başlıklarını taşımaktadır. Ayrıca, Severuslar dönemi Gangra-Germanikopolis sikkelerini era yılı olanlar ve era yılı olmayanlar diye iki alt başlık altında toplayarak incelemekteyiz.

Tüm bu durumlar içinde sikkelerin katalogunun incelenmesi bir sıraya göre yapılmıştır. Öncelikle sikkelerin basım tarihlerinin kronolojik sıralanması yapılmıştır. Ayrıca bu tarih sıralanmasının yanında, ön ve arka yüz tiplerine göre, çapına göre (büyükten, küçüğe) ve nihayet ağırlığına göre, en ağırdan, hafifine doğru bir sıralama yapmayı uygun bulduk. Referansları ilk yayımlayandan başlayarak sıraladık. Birçok sikke ilk kez burada yayımlandığı için referansları verilememiştir. Şimdilik bu yeni tiplerin referansları soru (?) işareti konularak geçirilmiştir.

Yine burada okuyucuya kolaylık olsun diye, tüm sikkelerden üç farklı index listesi yaptık. Bunlardan birincisi, **Tipler, Semboller ve Tanrı Simgeleri**, ikincisi, **Krallar, Kraliçeler, İmparatorlar ve İmparatoriçeler** ve üçüncüsü **Gangra-Germanikopolis Sikkelerinde Tanrılar, Tanrıçalar ve Kahramanlar** başlığı altında toplandı. Bu duruma göre, Severuslar dönemi Gangra-Germanikopolis sikkelerinde 27 tanrının varlığı ortaya çıktı. Severuslar döneminde şehirde, çok renkli, koz-

mopolit bir kültürün olduğu ve bunun yansıması olarak da, şehirde, çok çeşitli dini inanışların bir arada yaşamış olduğu anlaşılmaktadır.

Paphlagonia Krallığı ve Gangra-Germanikopolis sikkeleri ışığında, Paphlagonia'nın genel tarihi konumundan da aşağıda bahsederek esas konumuza girmek istiyoruz.

Paphlagonia Tarihi Coğrafyası: Paphlagonia, Anadolu'nunun kuzey kesimindeki antik bölgenin adıdır. Batıda Bithynia, doğuda Pontus, güneyde Galatia, kuzeyde Pontus Euxinus'la (Karadeniz) çevrilidir. Bugünkü Kastamonu, Sinop, Bartın, Çankırı, illerinin tümünü, Karabük İlinin doğusu ile Çorum'un batı bölümünü içine alır.

Bölgenin batı sınırı, Filyos çayının ağzından, Bithynia şehri Tium'un doğusundan başlar ve doğu sınırı ise, Amisus'un batısında, Kızılırmak'ın (Halys) denize döküldüğü Bafra ovasında sona ermektedir. Bölgenin Karadeniz'e açılan doğu ve batı sınırlarını iki ırmak, batıda, Filyos (Billaios) ve doğuda, Kızılırmak (Halys) sınırlamaktadır.

Paphlagonialılar, Homeros'ta adı geçen en eski kavimlerdenidir. Paphlagonialı prenslerin çoğu, Troya Savaşına katılan Pylaimenes'in soyundan geldiklerini göstermek için Pylaimenes adını taşırlardı. Hitit Devleti yıkıldıktan sonra bir süre Phrygia egemenliğinde kalan Paphlagonia daha sonra Lydia egemenliğine girdi.

Bölgenin Pontus Euxinos kıyıları, Grek dünyasınca tanınıyor ve biliniyordu. Özellikle de Karadeniz şehirleriyle ticaret yapan ve koloniler kurmuş olan Miletliler tarafından; ama İskender İmparatorluğu'nun parçalanmasıyla oluşan krallıkların kurulmasından sonra, bu yerleşimlerden sadece bir kaçının sikke darphaneleri olmuştur. Bunlardan Paphlagonia'nın liman şehri olan Sinope, İ.Ö. 5. yüzyılın başından itibaren, uzun süre para basan tek yer oldu. Bu da yalnızca, Kromna ve Sesamos'un piyasaya çok nadir gümüş sikkeleri sürdüğü İ.Ö. 4. yüzyılın ikinci yarısına kadar sürdü. Aynı bölgenin diğer şehirleri daha geç zamanda, Diadoklar ve Pontus Mithridat hanedanlığı zamanında nümizmatik dünyasında görüldüler.

M.Ö. 546'da Kiros'un (Kserkes) Lydia Krallığını ortadan kaldırmasıyla bölge Pers yönetimine geçti. Persler'in Satraplık düzeni içinde Kappadokialılar ve Anadolu'nun kuzeyindeki daha başka halklarla birlikte üçüncü satraplığa alındı. İ.Ö. 480'de Kserkses'in ordusunda Paphlagonia'lı askerler de görev yapıyordu. İ.Ö. 334'te Anadolu'ya giren Büyük İskender'in egemenliğine geçen bölge, onun ölümünden sonra Eumenes'in yönetimine girdi. Daha sonra doğu komşusu Pontus Krallarınca ele geçirilinceye kadar ülke yerel prenslerce yönetildi.

İdari açıdan, Paphlagonia, Pers Kralı Büyük Darius tarafından (İ.Ö. 522-485) büyük Phrygia Satraplığına dahil edilmişti, fakat daha sonra Pers kralları bu bölgeye kendi otoritelerini kabul ettirmekte ve vergi almakta büyük güçlükler çektiler. Özellikle İ.Ö. 4. yüzyılda, Pers büyük kralına karşı başlatılmış olan satrap ayaklan-

ması bölgede kontrolü daha güçleştirmiştir. Bölgenin en büyük ticari limanı olan Sinope'de Pers satrapları, Datames, Abrokomas ve Ariarathes adına basılmış sikkeler, bölgenin tekrar Pers boyunduruğuna girdiğinin bir kanıtıdır. İ.Ö. 375 yılında Satrap Datames tarafından ele geçirilen Sinope'de basılan bu gümüş paralarda satrapların isimleri bulunmaktadır. Aynı tipte olan bu sikkelerden, Abrokomas'ın ve Ariarathes'in sikke yazıtları Aramice yazılmıştır. İskender, vergi almaksızın, Paphlagonialıların imparatorluğuna bağlanmasıyla yetinmiştir. İskender'in ölümünden sonra, İ.Ö. 321'de, Eumenes ve Perdikkas, Kappadokia Satrapı Ariarathes'in otonom idaresine tamamen son verdiler ve bundan sonra Paphlagonia sırasıyla Eumenes, Antigonos ve Selevkosların boyundurluğuna girdi¹.

Pontus Kralı Büyük Mithradates'in İ.Ö. 65'te Romalılara yenilgisi üzerine, Paphlagonia Romalıların idaresine girdi ve bölgeye gelen büyük Pompeius, İ.Ö. 64 yılında, yeni bir idari yapılandırma gerçekleştirdi. Pompeius, Paphlagonia'nın kıyı kesimini Pontus Eyaletine ilave etti, kalan iç kesimlere yerli prenslerden yönetici atadı. Bu ilk yerli kral Attalus'tur. Attalus İ.Ö. 40 yılında ölünce, İ.Ö. 37 yılında Marcus Antonius tarafından Kastor'un oğlu Deiotaros Philadelphos'a krallık verildi. Deiotaros'un da İ.Ö. 6 yılında ölmesi üzerine, ülkenin tümü Romalıların eline geçti. Dağlık olan iç kesim İmparator Augustus tarafından Galatia Eyaleti'ne bağlandı. Kıyı kesimi ise Pontus'un büyük bir kısmı ile birlikte Bithynia Eyaletine dahil edildi.

Sikke Bastırmış Olan Paphlagonia Kralları: Sikke bastırmış olduğu bilinen üç Paphlagonia kralı vardır. Bunlardan ilki, Pylaimenes II veya III, Evergetes (İ.Ö. 133-103), ikincisi, Attalos Epiphanes (İ.Ö. 64-40) ve sonuncusu Deiotaros Philadelphos'tur (İ.Ö. 37-6).

Pylaimenes II veya III Evergetes (İ.Ö. 133-103): Pylaimenes II, Aristonik Savaşında Roma müttefikleri arasında belirtilmektedir. Öldüğünde hiç çocuğu olmadığı için krallığını Pontuslu Mithridateslere vasiyet etmiştir (Justin, XXXVIII, 4, 5; XXXVIII, 5, 4). Bir rivayete göre de Pylaimenes Evergetes'in adı olan bronz sikkeleri, ölümünden sonra Mithridates'in onun hatırasına bastırmış olduğu söylenmektedir. Pylaimenes III ise, Bithynia Kralı Nikomedes III, Evergetes'in (İ.Ö. 128-94) oğludur. 103 yılında Paphlagonia'ya kral olarak gönderilmiştir. 95 yılında krallıktan kovulmuştur (Justin, XXXVII, 4, 8; XXXVIII, 2, 6). Şayet doğruysa, Licinianus'a göre, Nikomedes IV, Philopator'un iki oğlu, bir de gayrimeşru bir oğlu daha vardı. Pylaimenes III, Nikomedes'in gayrimeşru oğludur. Pylaimenes III'de, Pylaimenes II gibi aynı tip ve ünvanlarla sikke bastırmıştır. Eutrope (V, 5) ve onun yazıcılarına göre (Orose, Rufus), 88 yılındaki Mithridates Eupator'un bölgeyi işgali sırasında, Pylaimenes ismindeki bir kralın tahtından uzaklaştırıldığından bahsediler. Appianus'un kitabında bundan bahsedilmez, Appianus'a göre 95 yılında Paph-

¹ Babelon, *Traité*, s. 1515-1516.

lagonia özgürlüğünü ilan etmiştir². Sonuç olarak sikkelerinden tanımış olduğumuz bu Pylaimenes'in ikinci veya üçüncü mü olduğu konusunda şüpheler halihazırda sürmektedir.

Pylaimenes'in iki tip bronz sikkesi bilinmektedir. Bunlardan birincisinin ön yüzünde, çıplak başlı genç Herakles portresi yer almaktadır. Bu genç Herakles portresi insani karakter taşımakta olup, belki de kralın kendi portresi olabileceği düşünülmektedir. Sikkenin arka yüzünde, yuvarlak çukur içinde, kralın adı ve unvanı ve sola yürüyen Nike bulunmaktadır.

Pylaimenes'in birinciye göre daha küçük çaplı olan ikinci örnek sikkesinin ön yüzünde, cepheden boğa başı ve arka yüzünde ise, aynı yazı lejandı ile kanatlı kerykeion (caduceus) betimlenmiştir.

Attalos Epiphanes (İ.Ö. 64-40): Attalos, İ.Ö. 64 yılında Büyük Pompeius tarafından Paphlagonia kralı olarak atandı (Appien, Mith. 114). Strabon'un anlattığına göre (XII, 3, 11), Pompeius Paphlagonia Krallığını Pylaimenes soyundan gelenlere bırakmıştır. Attalos kral olduğunda, Paphlagonia'nın eski krallarını da içeren bir soy ağacı yaptırmıştır³. Pompeius tarafından Paphlagonia'nın yeniden organizasyonu sırasında, sahil bölgesi, Pontus Eyaletine ilave edildi, iç kesime de yerli yönetici olarak Attalos atandı. İ.Ö. 40 yılında Attalos ölür. 37 yılında Marcus Antonius kralığı Kastor Tarkondarios'un oğlu Deiotaros Philadelphos'a verir. Deiotaros İ.Ö. 6 yılında ölür. Dolayısıyla bağımsız olan Paphlagonia Eyaleti de, Galatia Eyaletine bağlanarak Roma idaresine dahil olur⁴.

Attalos'un gümüş drahmi olan tek bir sikkesi vardır. Bu sikkenin ön yüzünde, kralın diademli portresi yer almaktadır. Sikkenin arka yüzünde ise, ΒΑΣΙΛΕΩΣ | ΑΤΤΑΛΟΥ | ΕΠΙΦΑΝΟΥΣ (Attalos'un isim ve unvanı) yazı lejandı ile kanatları kapalı kartal sağa durmakta, kartalın arkasında, kendi etrafında dolanmış bir yılan ve sağ boşlukta bir monogram, Υ bulunmektedir. T. Reinach, Rec. gén., s. 163, no. 4 de bu drahmiyi yayınlamıştır. Bu sikke ilk kez, NC 1917, s. 22-23, pl. III.5 de yayınlanmıştır.

Deiotaros Philadelphos (İ.Ö. 37-6): Paphlagonia'nın son kralı Kastor Tarkondarios'un oğludur (Strabon, XII, 3, 41). 31 yılında yapılan Aktium Savaşında Marcus Antoninus'un müttefikleri arasında gösterilmektedir. Fakat daha sonra Marcus Antoninus'a ihanet ederek Augustus taraftarı olur ve bu yüzden Augustus onu Paphlagonia Kralı yapar. (Dion, L, 13; Plutarcus, Ant. 61 et 63). Deiotaros İ.Ö. 6 yılının Eylül veya Ekim ayında ölmüştür. Deiotaros'un gümüş ve bronz sikkeleri bilinmektedir. Deiotaros Philadelphos'un ilk parası olan gümüş drahmelerinin ön yüzünde, ΒΑΣΙΛΕΩΣ ΔΗΙΟΤΑΡΟΥ ΦΙΛΑΔΕΛΦΟΥ (= Kral Deiotaros Filadelfos)

² Rec gén., s. 162*, 7-8.

³ Rec gén., s. 162*, *9.

⁴ RPC I, s. 537, 1.

yazısı ve kralın portresi, arka yüzünde, ΒΑΣΙΛΙΣΣΗΣ ΠΡΟΥΣΙΑΔΟΣ ΑΔΟΒΟΓΩΝΙΑΣ (= Prusias'ın kraliçesi Adobogonia) yazısı ve kız kardeşi veya annesi Adobogonia'nın portresi bulunmaktadır. Adobogonia Bithynia Kralı Prusias'ın kızıdır. Ama aynı zamanda Galatia Kralı Brogitaros'un kız kardeşi ile aynı ismi taşımaktadır. Eğer Adobogonia Deiotaros'un eşi veya kızı idiyse sikkelerinin ön yüzünde ΑΚΖ (= 27) tarihi Pompeius'un 27. yılını işaret ediyor olabilir. Fakat bu tarih İ.Ö. 37 yılında tahta çıkış tarihiyle uyumlu gözükmemektedir.

Deiotaros'un tek örnek olan bronz sikkesinin ön yüzünde kendi portresi ve ΒΑΣΙΛΕΩΣ ΔΗΙΟΤΑΡΟΥ ΦΙΛΑΔΕΛΦΟΥ (= Kral Deiotaros Filadelfos) yazısı bulunmaktadır. Sikkenin arka yüzünde, iki Dioskuri başlığı ve ΒΑΣΙΛΕΩΣ ΔΗΙΟΤΑΡΟΥ ΦΙΛΟΠΑΤΟΡΟΣ (= Kral Deiotaros Filopator) yazısı okunmaktadır. Bu bronz sikke, ilk kez, Reinach tarafından (RN 1894, s. 414-20) yayınlanmıştır. Filopator unvanının, Filodelfos'un kardeşi mi, bababasına mı ait olduğu şüphelidir. Kardeşi Deiotaros Filopator, Filodelfos'tan önce ölmüştür. Bu bronz sikke, Deiotaros Philadelphos'un krallığının son günlerinde ve krallığının başkenti Gangra'da bastırılmış olmalıdır⁵.

Roma Dönemi Gangra-Germanikopolis Sikkeleri: Antik Kent Gangra ismiyle, Çankırı kalesinin olduğu yerde kurulmuştur. Çankırı kalesindeki bu kale şehrinin yeri Roma İmparatoru Caligula (İ.S. 37-41) zamanında değiştirilmiştir. Yeni kurulan şehir muhtemelen bugünkü modern Çankırı'nın altında kalmış olmalıdır. Şehir kurucunun isminden dolayı Germanikopolis ismini almıştır.

Kentin ilk sikkeleri Roma İmparatorluğu zamanında basılmıştır denilebilir. Çünkü şehrin Roma Dönemi öncesinde Paphlagonia Krallığı yapmış olan Pylaimenes (İ.Ö. 133-103) ve Attalos (İ.Ö. 64-40) zamanında sikke bastırmamış olduğu anlaşılmıştır. Fakat son Paphlagonia Kralı Deiotaros'un (İ.Ö. 37-6) sikkelerinin Gangra basımlı olduğu iddia edilmektedir.

Kentin Roma Döneminde bilinen en erken sikkesi, İmparator Nero (İ.S. 54-68) dönemindedir. Nero'dan sonra bir asır sikke darbı görülmez ve Marcus Aurelius (İ.S. 161-180) zamanında darphane tekrar faaliyete geçer. Nero ve M. Aurelius sikkelerinde şehrin ismi ΕΣΤΙΑ, ΕΣΤΙΑ (= HESTIA) şeklinde yazılmıştır.

Septimius Severus (İ.S. 193-211) sikkelerinde şehrin ismi, ΑΡΧ. ΠΑΦ. ΓΕΡΜΑΝΙΚΟΠΟΛΙΣ ΕΣΤΙΑ ΘΕΩΝ (= Paphlagonia'nın en eski şehri ve tanrıların ocağı Germanikopolis) şeklinde yazılmaktadır. Septimius Severus döneminden itibaren, sikkeler üzerinde, bölgesel takvim yılı (era yılı) da görülmeye başlar. Julia Domna'ya ait bir sikkenin arka yüzünde, Germanikopolis ve Galatia Ankyra'sının ismi beraber yazılmıştır. Bu Homonoia sikkesi iki komşu kentin uyumunu göstermektedir.

⁵ Bkz., Rec gén., s. 162*, *11, *12; RPC I, s. 537. 2.

İmparator Caracalla (İ.S. 198-217) döneminde darphanenin üretimi en yüksek noktaya çıkar. Çok sayıda ve çeşitlilikte basılmış olan sikkelerin bazılarında şehrin adı, **ΓΕΡΜΑΝΙΚΟΠΟΛΕΩΣ ΠΡΟΣ ΓΑΝΓΡΑ** (= Gangra'nın yakınındaki Germanikopolis) şeklinde yazılmaktadır. Yine bu dönemin birkaç sikke örneğinde şehrin adı ve unvanı, **ΑΡΧΕΟ.[ΤΑΤΗ] ΠΑΦΛΑ.[ΓΟΝΙΑΣ] ΓΑΝΓΡΑ .Α** (= Paphlagonia'nın en eski birinci şehri Gangra) diye yazılmıştır. Şehrin sikke basımları İmparator Geta (İ.S. 209-212), dolayısıyla Caracalla döneminde sona erer.

Germanikopolis darphanesi çok kısa bir sürede faaliyette bulunmuş ve sadece beş imparator döneminde sikke bastırılmış olmasına karşın, arka yüz tipleri açısından son derece zengin bir tip çeşitliliğine sahiptir.

En çok rastlanan tipler şunlardır: Abondantia; Aequitas; Aphrodite; Aphrodite Meleia; Apollon; Artemis; Avcı Artemis; Asklepios; Asklepios ve Hygieia; Athena; Athena Enoplos; Demeter; Dionysos; Dikaiosne; Equitas; Hades-Serapis; Helios; Herakles ve Hydra yılanı; Hekate; Hermes; Hygieia; Mên; Nemesis; Nike; Serapis; Boğa (Apis Öküzü); Telesphoros; Tyche; Ankyra Tyche'si; İmparator at üzerinde; İmparator quadriga içinde; Glykon yılanı; Irmak Tanrıları: Halys = AAYC (Kızılırmak) ve Xanthos = ΞΑΝΘΟΣ (Tatlı Çay); Zeus; Kuleler ile korunan kale kapısından şehir betimlemesi (= Gangra Kalesi).

Sonuç olarak, burada 163 adet sikkeyi tanıtmaktayız. Yalnız bunlardan 12 adeti Paphlagonia Krallarına aittir. Katalogumuzda sikkeler, 4 ayrı bölüm olarak incelenmektedir. I. Bölüm: *Paphlagonia Krallığı Sikkeleri* olarak düzenlenmiştir. Bu kısımda Geç Helenistik Dönemden Bağımsız Paphlagonia Krallarından Pylaimenes II, Evergetes (İ.Ö. 133-103) ile İ.Ö. 1. yüzyılın ortasında son kez tahtta çıkmış olan Attalos, Epiphanes'in sikkeleri tanıtılmaktadır. En erken bu iki kralın sikkelerini nerede bastırmış oldukları bilinmemektedir. Bazı nümizmatlar bu iki kralın Gangra Kalesi'nde oturması nedeniyle sikkelerini de Gangra da bastırmış olabileceklerini ileri sürmektedirler ki, bu iddia henüz ispatlanmamıştır. II. Bölüm: *Gangra Darphanesi Basımlı Krallık Sikkeleri* başlığını taşımaktadır. Bu kısımda, İ.Ö. 1. yüzyılın son çeyreğinden (Roma İmparatorluk Dönemi başından) Roma yandaşı bir kral olan Deitaros Philadelphos ile kraliçe Adobogonia'nın sikkeleri tanıtılmaktadır. Bu kralın sikkelerini Gangra Darphanesi'nde bastırmış olduğu bilinmektedir. III. Bölüm: *Roma İmparatorluk Dönemi Hestia İsimli Sikkeler* başlığını taşımaktadır. Bu bölümde şehrin Roma İmparatorluk Dönemindeki ilk sikkeleri tanıtılmaktadır. Bu dönemin en erken sikkesi İmparator Nero (İ.S. 54-68) ile başlamakta ve Marcus Aurelius (İ.Ö. 161-180) ile sona ermektedir. Her iki imparator arasındaki süre içerisinde başka bir sikke bastırıldığı henüz bilinmemektedir. Bu dönem sikkelerin arka yüzünde şehrin adı, Hestia diye yazılmaktadır. IV. Bölüm: *Roma İmparatorluk Dönemi Germanikopolis Sikkeleri* adıyla düzenlenmiştir. Bu bölüm İmparator Septimius Severus ve aile fertlerinin sikkelerini kapsamaktadır. Bu dönemin sikkelerinde, şehrin adı, Germanikopolis, kimi zamanda Gangra olarak geçmektedir. Bu dönem sikkelerinde şehrin adı ve unvanlarının yanında birçok sikke üzerinde bölgesel takvim

yılı rakamları (era) yazılmıştır. Era yılı tarihi olarak sadece, 214 (= 208/9) ve 215 (= 209/10) tarihleri görülmektedir. Severusların hakim olduğu 20 yıllık sürenin, ancak iki yılında tarihli sikkeler bastırılmıştır. İşin en ilginç yanı, bu 20 yıllık kısa süre içerisinde şehirde çok sayıda ve çeşitli tipte sikkeler bastırılmış olmasıdır. 35-40 farklı arka yüz tasvirine sahip olan sikkelerin, sadece üç imparator (Sept. Severus, Caracalla ve Geta) ve bir imparatoriçe (Julia Domna) adına bastırılmış olmalarıdır. Bu dönem sikkelerinde 20 adet tanrı ve tanrıça betimlemesine yer verilmiştir. Bu kısa süre için bu kadar çok tanrı tasvirli sikkelerin ortaya çıkması bu dönemde şehrin en parlak dönemini yaşadığına işaret etmektedir. Aynı zamanda şehirde çok kültürlü, kozmopolit bir yaşamın olduğunu göstermektedir. Bu kadar kısa süre içerisinde bu kadar çok sayı ve tipte sikke bastırılmış bir başka şehir çok az bulunur. Örneğin Trapezus şehri Trajan'dan (İ.S. 98-117) Gallienus'a (İ.S. 253-268) kadar olan geniş bir sürede daha az üretimde bulunmuş ve sadece 8 farklı tanrının tasvirine yer vermiştir. Şehrin sikkelerinin bronz alaşımları da tıpkı Galatia-Ankyra'sı sikkelerini hatırlatmaktadır. Bronz sikkeler sarı renkte olup, pirinçtendir. Sikkelerin çapları en geniş 32 mm., en küçük 15 mm. arasında değişmektedir. En yüksek ağırlığı olan sikke, 17,32 gram ve en düşük ağırlıklı sahip olan ise, 1,83 gramdır. Ortalama çap, 25-28 mm., ortalama ağırlık ise, 12-15 gr. arasındadır. Kataloğumuzun 43 ve 44 numaralı en küçük sikkeleri (1 assaria) Galatia-Ankyra'sında görülen bazı sikkeleri hatırlatmaktadır⁶. Şehrin Ankyra ile yakın bir ilişkisi olduğunu burada yayınlamış olduğumuz, her iki şehrin ortak basımı olan Homonoia sikkesi (kat. no. 33) ve Ankara'da 1939-1942 arasındaki yıllarda yapılmış olan *Çankırıkapı Hafriyatı* (Roma Hamamı) sikke buluntuları arasında bulunan birçok Germanikopolis sikke örnekleri⁷ bunu kanıtlamaktadır. Bu yayımdaki 10 adet sikke şimdilik yeni tip olarak (bkz., kat. no. 49; 50; 68; 79; 80; 97; 125; 126; 156 ve 162) gözükmektedir.

Aşağıya çıkarmış olduğumuz tablo ve çizelgelerle Germanikopolis şehrinin sikke tiplerini, üretim çeşitliliğini ve kataloğumuza almış olduğumuz sikkelerin geliş yerlerini göstermek istedik.

⁶ Arslan 2004, bkz., 162-163 nolu Caracalla sikkeleri.

⁷ Arslan 1992, bkz., s. 70-72, no. 44-50 (6 adet Germanikopolis).

Ankara	Anadolu Medeniyetleri Müzesi – The Museum of Anatolian Civilizations (15)
Athena	Numismatic Museum (1)
Berlin	Staatliche Museen zu Berlin, Preussischer Kulturbesitz, Münzkabinett (29)
Bern	Bernischen Historischen Museum (1)
Bologna	Museo civico archeologico (1)
Boston	Museum of Fine Arts (1)
Cambridge	Fitzwilliam Museum, Department of Coins and Medals (3)
Köln	Münzsammlung Universität zu Köln. Institut für Altertumskunde (1)
Copenhagen	Kongelige Mønt- og Medaillesamling, Nationalmuseet (1)
Glasgow	Hunterian Museum (2)
Harvard	Harvard University Art Museums, Arthur M. Sackler Museum (1)
İstanbul	İstanbul Arkeoloji Müzesi – İstanbul Archaeology Museum (1)
Londra	British Museum, Department of Coins and Medals (13)
Munih	Staatliche Münzsammlung (4)
Napoli	Museo archeologico nazionale (1)
New York	American Numismatic Society (4)
Oxford	Ashmolean Museum, Heberdeen Coin Room (2)
Paris	Bibliothèque Nationale de France, Cabinet des Médailles (27)
St. Pétersbourg	Musée de l'Ermitage (13)
Viyana	Kunsthistorisches Museum, Sammlung von Medaillen, Münzen und Geldzeichen (8)
Winterthur	Departement Kulturelles und Dienst, Münzkabinett (2)

Liste I: Yukarıda Gangra-Germanikopolis sikkeleri bulunan kabineler gösterilmiştir. Bu kabinelerin bulunduğu şehirler alfabetik şekilde sıralanmıştır. Bu kentlerdeki müze ve kabinelerin isimlerinin açılımları da her ülkenin kendi lisansında belirtilmiştir. Bunlardan yalnızca Atina'daki nümizmatik müze, İngilizce belirtilmiştir. Ayrıca her bir kabinede var olan sikke sayısı da, parantez içinde gösterilmiştir.

Aufhäuser	Auktion - Müzayede Kataloğu (2)
CNG	Auktion - Müzayede Kataloğu (2)
CNG Triton	Auktion - Müzayede Kataloğu (4)
Gemini	Auktion - Müzayede Kataloğu (1)
Gleichenberg	Privat Koll.- Özel Koleksiyon (1)
Gorny	Auktion - Müzayede Kataloğu (2)
Hirsch	Auktion - Müzayede Kataloğu (1)
Jacquier	Auktion - Müzayede Kataloğu (1)
Künker	Auktion - Müzayede Kataloğu (2)
Lanz	Auktion - Müzayede Kataloğu (2)
Lindgren	Privat Koll.- Özel Koleksiyon (1)
Missere and Missere Fontana	Auktion - Müzayede Kataloğu (2)
Münzen und Medaillen	Auktion - Müzayede Kataloğu (1)
Numishop	Auktion - Müzayede Kataloğu (1)
Hecht	Privat Koll.- Özel Koleksiyon (1)
Schennis	Privat Koll.- Özel Koleksiyon (1)
Schulten	Privat Koll.- Özel Koleksiyon (1)
Von Aulock	Privat Koll.- Özel Koleksiyon (6)
Waddell	Privat Koll.- Özel Koleksiyon (1)

Liste II: Yukarıda Özel Koleksiyon ve Müzayede Kataloglarında bulunan Paphlagonia Krallığı ve Gangra-Germanikopolis Sikkelerinin bir listesi verilmiştir.

Bâle	Historisches Museum
Bruxelles	Bibliothèque Royale Albert Ier, Cabinet des Médailles
Budapest	Magyar Nemzeti Múzeum
Dresde	Staatliche Kunstsammlungen, Münzkabinett
Çankırı	Çankırı Müzesi – Museum of Çankırı
Edimbourg	National Museums of Scotland
Frankfurt / Main	Geldmuseum der Deutschen Bundesbank
Frankfurt / Main	Historisches Museum
Genève	Musée d'Art et d'Histoire
Graz	Landesmuseum Joanneum

Hannover	Kestner Museum
Helsinki	Museovirasto, Suomen Kansallismuseo
Madrid	Museo Arqueológico Nacional, Departamento de Numismática y Medallista
Milan	Civiche Raccolte Archeologiche e Numismatiche, Gabinetto Numismatico
Münster	Westfälisches Landesmuseum für Kunst und Kulturgeschichte
Newcastle	University of Newcastle, Shefton Museum, Department of Classics
Padova	Museo Bottacin
Prag	Národní Muzeum, Historické muzeum, Numismatické oddělení
Saarbrücken	Universität des Saarlandes, Fachrichtung Alte Geschichte
Stuttgart	Württembergisches Landesmuseum
Toronto	Royal Ontario Museum, Greek and Roman
Varşova	Muzeum Narodowe, Gabinet monet i medali
Yale	University Library
Zurich	Schweizerisches Landesmuseum

Liste III: Yukarıda listede gösterilen resmi ve özel sikke kabinelerinin hiçbirinde Gangra-Germanikopolis sikkesi bulunamamıştır.

TİPLER, SEMBOLLER VE TANRI SİMGELERİ

Aequitas (Dikaosne): 105, 113-115, 158

Altar (alevli ve gırlanlı sunak): 22, 33, 60-64, 74, 98, 122

Altar üzerinde kartal: 18, 47-48, 69-70, 87

Amphora (su testisi): 30, 31

Aphrodite ayakta: 36

Aphrodite çömelmiş: 25, 27, 106-110

Apis öküzü: 98-101, 122, 132-136, 153-154

Apollon ayakta: 26

Araba tekerleği: 46, 67, 86, 103-105, 149

Arşın: 46, 67, 86, 103-104, 113, 149

Artemis ayakta (Avcı): 95-96

Asa (= değnek, uzun ve kısa): 22-23, 37, 60-64, 74, 77, 82-85, 113-115, 125-126, 130-131, 148

Asa (ucu kartallı): 32

Aslan postu: 1-4, 21

Asklepios ayakta: 50, 102, 142-144

- Asklepios ve Hygeia ayakta:** 142
- Araba tekeri:** 46, 67, 86, 103-105, 149
- Arşın (= uzunluk ölçen araç):** 46, 67, 86, 103-104, 113, 149, 158
- At gemi:** 46, 67, 86, 103-104, 149
- Athena ayakta:** 80, 93, 127
- Athena Enoplos:** 24, 92
- Athena oturuyor:** 90, 127-128
- Ay-Yıldız (Hilâl):** 111-112
- Bereket boynuzu:** 34, 57-58, 76, 105, 152
- Boğa ayakta:** 98-101, 122, 132-136, 153-154
- Boğa başı (=bucranium):** 5-7
- Buğday başağı:** 125-126, 159-161
- Burmali Sütun:** 54-57, 94
- Caduceus (= kerykaion = Hermes'in yılan sarılı ve kanatlı sopası):** 5-7, 36, 118-119
- Caracalla at üzerinde:** 37-39
- Çanak (= phiale):** 51-53, 88-90, 111-112, 142, 148
- Çelenk:** 18, 47-48, 69-70, 79, 87, 116-117, 127-128, 137, 145-146, 155
- Chiton, uzun (= tunik benzeri bir elbise):** 33-34, 36, 58-59, 76, 78-80, 111-112, 123, 142, 147-148, 152, 159-161
- Chiton, kısa:** 95-96
- Chlamys (= pelerin):** 37-39
- Defne çelengi içinde yazı:** 28-29, 97, 124, 163
- Defne dalı:** 26
- Defne taç:** 13-14, 45-67, 77, 80-87, 91-105, 122-163
- Demeter ayakta:** 125-126, 159-161
- Diadem:** 8-9-12
- Dionysos panter üzerinde:** 41-42
- Dioskur başlığı:** 12
- Elma:** 36, 157
- Eros:** 107-111
- Esir:** 49, 75, 81
- Frigya başlığı (= şapkası):** 111-112
- Gangra şehir görünümü:** 138-141
- Gemi dümeni:** 34, 58-59, 76, 78, 152
- Glykon yılanı:** 120-121
- Gorgon başı:** 43-44, 141-148
- Hades-Serapis oturuyor:** 23
- Haşhaş kozalağı:** 125-126, 159-161
- Helios ayakta:** 45, 73
- Hekate:** 123, 147
- Herakles başı:** 1-4
- Herakles'in Hydria Yılanı ile mücadelesi:** 151
- Herakles ayakta:** 21, 151, 157
- Herakles sopası:** 21, 151
- Hermes ayakta:** 35, 118-119
- Hestia:** 14-17
- Himation (= manto):** 33-34, 36, 50, 76, 78, 80, 101, 110-111, 122, 141, 146-147, 158-160
- Horoz:** 43-44
- Hygieia ayakta:** 51-53, 88-90, 142

İmparator quadriga içinde (4 atlı arabada): 32

İmparator at üzerinde: 37-39, 71-72

Irmak Tanrısı Halys: 30

Irmak Tanrısı Xanthos: 31

Kalathos (= polos): 22, 34, 60-64, 74, 77-78, 105, 130-136, 152

Kalkan: 24, 91-93, 127, 141-148

Kamış dalı: 30-31

Kanatlı kadın (Nemesis): 46, 67, 85, 103-104, 149

Kartal kayalık üzerinde: 40

Kayık pruvası: 30

Kerberos köpeği: 23

Kithara (= Lir): 26

Kule, şehir kulesi: 138-141

Küre: 32

Manto (= himation): 33-34, 36, 50, 76, 78, 80, 101, 110-111, 122, 141, 146-147, 158-160

Mên Heykeli (tapınak içinde): 55-57

Mên oturuyor: 111-112

Meşale: 45, 73, 123, 147

Miğfer: 24, 80, 91-93, 127-128

Mızrak: 24, 37-39, 44-45, 79, 91-93, 127-128, 141-148

Nemesis: 46, 67, 86, 103-104, 113-115, 149

Nike ayakta: 1-4, 19-20, 162

Nike koşuyor veya yürüyor: 79, 116-117

Nikephorus: 80, 91, 127-128

Ok: 95-96

Palmiye dalı: 19-20, 116-117, 127-128

Paludamentum: 18-26, 37-40, 64-67, 78-87, 91-102, 149-153, 156-163

Panter: 41-42

Para kesesi: 35, 118-119

Patera: 51-53, 88-90, 111-112, 142, 148

Pelerin (= chlamys): 37-39

Peplos: 24, 46, 51-53, 86, 88-90, 92-93, 103-105, 125

Phiale (patera): 51-53, 88-90, 111-112, 142, 148

Polos (= kalathos): 22, 34, 60-64, 74, 77-78, 105, 130-136, 152

Üzüm salkımı: 14-17

Quadriga (4 atlı araba): 19-20, 32

Sadak: 95-96

Serapis ayakta: 22, 60-64, 74, 77, 130-132, 155

Şalı taç: 37-42, 45, 73, 78

Şehir Sur'u: 138-141

Sütunce: 26

Standart (= askeri flama): 18, 47-48, 69-70, 87, 133-134

Tapınak: 138-141

Tapınak (4 sütunlu = tetrastyle): 13, 54, 65-66, 68, 82-85, 94

Tarıca Heykeli ?: 82-85, 94, 127-128

Tavşan: 40

Telesphoros: 142

Terazi: 105, 113-115, 168

Tropaion (ganimet ağacı): 49, 75, 81

Tyche, Ankyra: 33

Tyche, Germanikopolis: 33

Tyche ayakta: 34, 58-59, 76, 78, 152

Tyche oturuyor: 148

Tyche ve Zeus oturuyorlar: 148

Yay: 95-96

Yılan: 8, 51-53, 120-121, 142

Yılan kendi etrafında dolanmış: 8, 120-121

Yılan sarılı Asklepios değneği: 50, 88-90, 142-144

Zeus Heykeli (tapınak içinde): 55-57, 82-90

Zeus oturuyor: 148

Zırh: 18-26, 37-40, 64-67, 87, 91-10

KRALLAR, KRALİÇELER, İMPARATORLAR VE İMPARATORİÇELER:

Kral Plaimenes II veya III: Kat. No. 1-7

Kral Attalos, Epiphanes: Kat. No. 8

Kral Deiotaros, Philadelphos: Kat. No. 9-12

Kraliçe Adobogina: Kat. No. 9-11

Nero: Kat. No. 13

Marcus Aurelius: Kat. No. 14

Faustina II: Kat. No. 15-17

Septimius Severus: Kat. No. 18-26; 45-67; 91-105

Julia Domna: Kat. No. 27-36; 68-76; 106-121

Caracalla: Kat. No. 37-42; 77-82; 122-155

Geta: Kat. No. 43-44; 83-90; 156-163

GERMANİKOPOLİS SİKKELERİNDE TANRILAR, TANRIÇALAR VE KAHRAMANLAR:

Aequitas (Dikaiosne): Kat. No. 105, 113-116, 158-161

Aphrodite: Kat. No. 25, 27, 106-110

Aphrodite Meleia: 36

Apollon: Kat. No. 26

Artemis: Kat. No. 95-96

Asklepios: Kat. No. 50, 101, 143-144

Asklepios ve Hygieia: Kat. No. 142

Athena: Kat. No. 24, 80, 91, 127-129

Athena Enoplos: Kat. 24, 92-93

Demeter: Kat. No. 125-126, 159

Dionysos: Kat. No. 41-42

Hades-Serapis: Kat. No. 23

Hestia: Kat. No. 14-17

Helios: Kat. No. 45, 73

Herakles: Kat. No. 1-5, 21, 150-151

Hekate: Kat. No. 123, 127

Hermes: Kat. No. 35, 58-59, 76, 78, 152

Hygieia: Kat. No. 51-53, 88-90

Irmak (Nehir) Tanrısı Halys: Kat. No. 30

Irmak (Nehir) Tanrısı Xanthos: Kat. No. 31

Mên: Kat. No. 111-112

Nemesis: Kat. No. 46, 67, 86, 103-104, 149

Nike: Kat. No. 1-5, 19-20, 79, 116-117, 162

Serapis: Kat. No. 22, 60-64, 74, 77, 130-132, 155, 157

Telesphoros: Kat. No. 141

Tyche: Kat. No. 34, 58-59, 76, 78, 149, 152

Tyche Ankyra ve Germanikopolis: Kat. No. 33

Zeus: Kat. No. 148

KAYNAKÇA

- Aufhäuser Bankhaus H. Aufhäuser, Münzen und Medaillen. München.
- Arslan 1991 M. Arslan, "Pontus ve Paphlagonia Bölgesi Şehir Sikkeleri", şurada : *Anadolu Medeniyetleri Müzesi 1990 Yıllığı* (Ankara 1991): 144-175.
- Arslan 1992 M. Arslan, "Çankırıkapı Kazısında Bulunmuş Olan Şehir Sikkeleri Işığında Ankara'nın Önemi", şurada: *Anadolu Medeniyetleri Müzesi 1991 Konferans Yıllığı* (Ankara 1992): 35-87.
- Arslan 2004 M. Arslan, *Galatya Krallığı ve Roma Dönemi Ankyra Şehir Sikkeleri – The Coins of Galatia Kingdom and the Roman Coinage of Ancyra in Galatia*. Ankara 2004.
- BMC Paphlagonia W. Wroth, *British Museum Catalogue of Greek Coins. Pontus, Paphlagonia, Bithynia and the Kingdom of Bosphoros* (London 1889).
- CNG Auction *Classical Numismatic Group, Inc.*
- CNG Triton *Classical Numismatic Group, Inc.-Freeman & Sear-Numismatica Ars Classica*
- Dressel 1898 H. Dressel, "Erwerbungen des Königlichen Münzkabinetts in der Jahren 1890-1897", şurada: *Zeitschrift für Numismatik* 21 (1898): 210-249.
- Franke 1968 P. R. Franke, *Kleinasien zur Römerzeit Griechisches, Leben im Spiegel der Münzen* (München 1968) – *Roma Döneminde Küçükasya, Sikkelerin Yansımasında Yunan Yaşamı* (Çeviri, Nezahat Baydur-Banu Theis Baydur, Ege Yayınları, 2007).
- Gorny D. Gorny, *Giessener Münzhandlung, Auktion, München*.
- Hecht 1968 R. E. Hecht, "Some Greek Imperial Coins in my Collection", şurada: *The Numismatic Chronicle* VIII (London 1968): 27-35.
- Hunterian G. MacDonald, *Catalogue of Greek Coins in the Hunterian Museum., Glasgow*, 3 vols. (Glasgow 1899-1905 Reprinted).
- Imhoof-Blumer 1890 F. Imhoof-Blumer, *Griechische Münzen*, (München 1890).
- Imhoof-Blumer 1897 F. Imhoof-Blumer, "Münzkunde des Pontus, von Paphlagonien, Tenedos, Aeolis und Lesbos", şurada: *Zeitschrift für Numismatik* 20 (1897): 255-288.
- Imhoof-Blumer 1905 F. Imhoof-Blumer, "Zur griechischen und römischen Münzkunde" şurada: *Revue Suisse de Numismatique* XIII (1905): 161-272.
- Kraft 1972 K. Kraft, *Das System Der Kaiserzeitlichen Münzprägung in Kleinasien*. (Berlin 1972).


- Künker F.R. Künker (Künker Münzenhandlung)
- Lanz Münzen Der Antike, *Auktion (Numismatik Lanz)*, München.
- Lindgren I H. Lindgren and F. Kovack, *Ancient Bronz Coinage of Asia Minor and Levant*. (San Mateo 1985).
- Magie D. Magie, *Roman Rule in Asia Minor* (Princeton 1950).
- Milne 1935 J. G. Milne, "Notes on the Oxford Colection. Greek Coins of Northern Asia Minor", şurada: *The Numismatic Chronicle* XVI (1935): 191-201.
- Mionnet II T. E. Mionnet, *Description des Médailles Antiques, Grecques et Romaines*. (Paris 1808).
- Mionnet suppl. 4, T. E. Mionnet, *Description des Médailles Antiques, Grecques et Romaines*. (Paris 1837).
- Münsterberg 1935 R. Münsterberg, "Neuerwerbungen der Sammlung antiker Münzen 1920 bis 1924, in: *Zeitschrift für Numismatik* 58 (1925): 27-36.
- Münzen und Medaillen Münzen und Medaillen AG (= Monnaies et Médailles SA), auction-sale catalogues, Basel,
- Price-Trell 1972 M. J. Price and B. Trel, *Coins and Their Cities*. (London 1977).
- Rec. gén. W. Waddington, W. Babelon and T. Reinach, *Recueil Général des Monnaies Grecques d'Asie Mineure*. (Paris 1904-25).
- Reinach 1917 T. Reinach, "A drachm of a King Attalus Epiphanus from the L collection", şurada: *The Numismatic Chronicle* XVI (1917): 22-23, pl. III.5.
- RPC I A. Burnett, M. Amandry & P. P. Ripollès, *Roman Provincial Coinage*, Vol. I (London/Paris, 1992).
- RPC II A. Burnett, M. Amandry, P. P. Ian Carradice, *Roman Provincial Coinage*, Vol. II (London/Paris, 1999).
- Robert 1980 L Robert, *Atravers l'Asie Mineure*. "Poetes et prosateurs, monnaies grecques, voyageurs et geographie", (Paris 1980): 165-190.
- SNG Aulock *Sylloge Nummorum Graecorum Deutschland Sammlung Hans von Aulock*. Pontus, Paphlagonien- Bithynien 1-1049 und 6674-6790 (Berlin 1957-1967).
- SNG Cop. The Royal Collection of Coins and Medals. Danish National Museum. (Copenhagen 1955).
- SNG Fitzwilliam *Sylloge Nummorum Graecorum*, Fitzwilliam Museum, Cambridge. (London 1971).


- SNG Leypold *Sylloge Nummorum Graecorum* Österreich. Sammlung Leypold. (Wien 2000).
- SNG Righetti B. Kaposy, *Schweiz II: Münzen der Antike*. Katalog der Sammlung Jean-Pierre Righetti im Bernischen Historischen Museum. (Bern 1993).
- SNG Tübingen *Sylloge Nummorum Graecorum*, Münzsammlung Universität Tübingen, Heft 3: Akarnanien-Bithynien (Berlin 1985).
- Weber L. Forrer, *The Weber Collection of Greek Coins*. Vol. III (London 1929).
- Winterthur H. Bloesch, *Griechische in Winterthur, Münzkabinett*. 2 Vols. (Winterthur 1987).

KATALOG

I. Paphlagonia Krallığı Sikkeleri:**Pyllaimenes II veya III, Evergetes (İ.Ö. 133-103)**

1. *Ön Yüz* Genç Herakles'in çıplak başlı ve kısa saçlı büstü sağa; boynunda aslan postu ve sol omzunda, Herakles sopası taşıyor.
Arka yüz ΒΑΣΙΛΕΩΣ | ΠΥΛΛΑΙΜΕΝΟΥ | ΥΕΡΓΕΤΟΥ
 Nike ayakta sola; sağ elinde yukarı doğru çelenk ve sağ elinde omzuna dayalı palmiye dalı taşıyor.
Env. No. CNG Triton VIII, Lot no. 358.
Ağır/Ölç/Yön Æ; 6.21 gr.; 23 mm.; 12h.
Ref. Rec. gén., s. 163, no. 1, pl. XVII.1; SNG Cop., no. 321; SNG von Aulock, no. 148; SNG BM Black Sea, no. 1550.
2. *Env. No.* Bir önceki sikke gibi.
 Auction, CNG Triton V, Lot no. 417.
Ağır/Ölç/Yön Æ; 5.88 gr.; 23 mm.; ?h.
Ref. Rec. gén., s. 163, no. 1, pl. XVII.1; SNG Cop., no. 321; SNG von Aulock, no. 148; SNG BM Black Sea, no. 1550.
3. *Env. No.* Bir önceki sikke gibi.
 CNG Triton VII, Lot no. 219.
Ağır/Ölç/Yön Æ; 5.58 gr.; 23 mm.; ?h.
Ref. Rec. gén., s. 163, no. 1, pl. XVII.1; SNG Cop., no. 321; SNG von Aulock, no. 148; SNG BM Black Sea, no. 1550.
4. *Env. No.* Bir önceki sikke gibi.
 CNG Auction 73, Lot no. 289.
Ağır/Ölç/Yön Æ; 5.87 gr.; 21 mm.; 12h.
Ref. Rec. gén., s. 163, no. 1, pl. XVII.1; SNG Cop., no. 321; SNG von Aulock, no. 148; SNG BM Black Sea, no. 1550.
5. *Ön Yüz* Boğa başı cepheden.
Arka yüz ΒΑΣΙΛΕΩΣ | ΠΥΛΛΑΙΜΕΝΟΥ | ΕΥΕΡΓΕΤΟΥ; Kanatlı caduceus (kerykeion).
Env. No. Fritz Rudolf Künker Münzenhandlung, Auction 135, Lot no. 7442.
Ağır/Ölç/Yön Æ; 3.57 gr.; 21 mm.; ?h.
Ref. Rec. gén., s. 163, no. 3, pl. XVII.; SNG von Aulock, no. 6793; SNG BM Black Sea, no. 1555.

6. *Ön Yüz* Boğa başı cepheden.
Arka yüz [B]ΑΣΙΛΕΩΣ | ΠΥΛΑΙΜΕΝΟΥ |[E]ΥΕΡΓΕΤΟΥ
 Kanatlı caduceus (kerykeion).
Env. No. CNG Triton VIII, Lot no. 359.
Ağır/Ölç/Yön Æ; 3.90 gr.; 22 mm.; 12h.
Ref. Rec. gén., s. 163, no. 3, pl. XVII.; SNG von Aulock, no. 6793; SNG BM Black Sea, no. 1555.
7. *Ön Yüz* Boğa başı cepheden.
Arka yüz [BA]ΣΙΛΕΩΣ | ΠΥΛΑΙΜΕΝΟΥ |[E]ΥΕΡΓΕΤΟΥ
 Kanatlı caduceus (kerykeion).
Env. No. Gemini LLC Auction 4, Lot no. 359.
Ağır/Ölç/Yön Æ; 3.80 gr.; 17 mm.; ?h.
Ref. Rec. gén., s. 163, no. 3, pl. XVII.; SNG von Aulock, no. 6793; SNG BM Black Sea, no. 1555.
- Attalos, Epiphanes (İ.Ö. 64-41)**
8. *Ön Yüz* Attalos Epiphanes'in diademli başı sağa.
Arka yüz ΒΑΣΙΛΕΩΣ | ΑΤΤΑΛΟΥ | ΕΠΙΦΑΝΟΥΣ
 Kartal ayakta sağa; kanatları kapalı, gerisinde kendi etrafında dolanmış başı yukarı kalkık bir yılan; sağ boşlukta monogram, 
Env. No. Paris Kabinesi.
Ağır/Ölç/Yön AR drahmi; 3.86 gr.; 15 mm.; ?h.
Ref. NC 1917, s. 22; Rec. gén., s. 163, no. 4, pl. suppl. N, fig. 2.
- II. Gangra Darphanesi Basımlı Krallık Sikkeleri :**
- Deitaros Philadelphos ve Adobogonia (İ.Ö. 36-6)**
9. *Ön Yüz* ΒΑΣΙΛΕΩΣ ΔΗΙΟΤΑΡΟΥ ΦΙΛΑΔΕΛΦΟΥ
 Deitaros'un genç, diademli başı sağa; solda, başın arkasında, ΑΚΖ (= yıl 27), K rakamı ters yazılmış.
Arka yüz ΒΑΣΙΛΙΣΣΗΣ ΠΡΟΥΣΙΑΔΟΣ ΑΔΟΒΟΓΙΩΝΑΣ
 Kraliçe Adobogina'nın diademli ve drapeli büstü sağa.
Env. No. Berlin Kabinesi.
Ağır/Ölç/Yön AR drahmi; 3.93 gr.; 19 mm.; 12h.
Ref. Reinach 1891, s. 379; Dressel 1898, s. 226, pl. VI.2; Rec. gén., s. 164, no. 5, pl. XVII.4; Hahland 1953, s. 153; RPC 1, no. 3508/1, pl. A40.

10. *Ön Yüz* ΒΑΣΙΛΕΩΣ ΔΗΙΟΤΑΡΟΥ ΦΙΛΑΔΕΛΦΟΥ
Deitaros'un genç, diademli başı sağa; solda, başın arkasında, AKZ (= yıl 27), K rakamı ters yazılmış.
Arka yüz ΒΑΣΙΛΙΣΣΗΣ ΠΡΟΥΣΙΑΔΟΣ
ΑΔΟΒΟΓΙΩΝΑΣ
Kraliçe Adobogina'nın diademli ve drapeli büstü sağa.
Env. No. Hans von Aulock Koleksiyonu.
Ağır/Ölç/Yön AR drahmi; 3.81 gr.; 18 mm.; 12h.
Ref. SNG von Aulock, no. 151; RPC 1, no. 3508/3.
11. *Ön Yüz* ΒΑΣΙΛΕΩΣ ΔΗΙΟΤΑΡΟΥ ΦΙΛΑΔΕΛΦΟΥ
Deitaros'un genç, diademli başı sağa; solda, başın arkasında, AKZ (= yıl 27), K rakamı ters yazılmış.
Arka yüz ΒΑΣΙΛΙΣΣΗΣ ΠΡΟΥΣΙΑΔΟΣ ΑΔΟΒΟΓΙΩΝΑΣ
Kraliçe Adobogina'nın diademli ve drapeli büstü sağa.
Env. No. 1988/202; Paris Kabinesi.
Ağır/Ölç/Yön AR drahmi; 3.33 gr.; 18 mm.; 12h.
Ref. RPC 1, no. 3508/2.
- Deitaros Philadelphos ve Deitaros Philopator (İ.Ö. 36-6)**
12. *Ön Yüz* ΒΑΣΙΛΕΩΣ ΔΗΙΟΤΑΡΟΥ ΦΙΛΑΔΕΛΦΟΥ
Deitaros'un diademli başı sağa; solda, başın arkasında, AKZ (= yıl 27), K rakamı ters yazılmış.
Arka yüz ΒΑΣΙΛΕΩΣ ΔΗΙΟΤΑΡΟΥ ΦΙΛΟΠΑΤΟΡΟΣ
İki Dioskuri başlığı, her birinin üzerinde 6 kollu yıldız ve ortada monogram:  ve altta, A.
Env. No. 1858-11-24-78; British Museum, Londra Kabinesi.
Ağır/Ölç/Yön Æ; 7.20 gr.; 25 mm.; 9h.
Ref. Reinach 1891, s. 379; Dressel 1898, s. 226, pl. VI.2; Rec. gén., s. 164, no. 5, pl. XVII.4; Hahland 1953, s. 153; RPC 1, no. 3508/1, pl. A40.
- III. Roma İmparatorluk Dönemi Hestia İsimli Sikkeler :**
- Nero (İ.S. 54-68)**
13. *Ön Yüz* ΚΛΑΥΔ. ΝΕΡΩΝ; Nero'nun defne taçlı başı sağa.
Arka yüz ΕΣΤΙ; Tetrastyle tapınak, üç yönden gösterilmiş.
Env. No. Paris Kabinesi.
Ağır/Ölç/Yön Æ; ? gr.; 19 mm.; ?h.
Ref. Rec. gén., s. 187, no. 1, pl. XXII.1.
Marcus Aurelius (İ.S. 161-180)

14. *Ön Yüz* A[YT.K]AICAP–M.AYP.ANTΩNE[INOC]
M. Aurelius'un defne taşlı başı sağa
- Arka yüz* ECTIA
Tanrıça Hestia sola oturuyor; sağ elinde ne olduğu anlaşılamayan bir nesne ve sol eliyle uzun bir asa tutuyor; solda yukarıda Z ve altta A harfi ve dizinin önünde, üzüm salkımı bulunmaktadır.
- Env. No.* FG 607; Paris Kabinesi.
Ağır/Ölç/Yön 13.26 gr.; 27 mm.; 3h.
Ref. Rec. gén., s. 187, no. 2, pl. XXII.2.
- Faustina II (İ.S. 147-176)**
15. *Ön Yüz* ΦΑΥCΤΕΙΝ[A] CΕΒΑ[CTH]
Faustina I'in drapeli büstü sağa.
- Arka yüz* ECTIA
Tanrıça Hestia sola oturuyor; sağ elinde ne olduğu anlaşılamayan bir nesne ve sol eliyle uzun bir asa tutuyor; solda yukarıda Z ve altta A harfi ve dizinin önünde, üzüm salkımı bulunmaktadır.
- Env. No.* FG 608; Paris Kabinesi.
Ağır/Ölç/Yön 11.59 gr.; 27 mm.; 9h.
Ref. Rec. gén., s. 187, no. 3, pl. XXII.3.
16. *Ön Yüz* ΦΑΥCΤΕΙΝΑ - ΑΥΓΟΥCΤΑ
Faustina I'in drapeli büstü sağa.
- Arka yüz* ECTIA
Tanrıça Hestia sola oturuyor; sağ elinde ne olduğu anlaşılamayan bir nesne ve sol eliyle uzun bir asa tutuyor; solda yukarıda Z ve altta A harfi ve dizinin önünde, üzüm salkımı bulunmaktadır.
- Env. No.* GR 15.355; Viyana Kabinesi.
Ağır/Ölç/Yön 11.51 gr.; 27 mm.; 11h.
Ref. Rec. gén., s. 187, no. 4.
17. *Ön Yüz* ΦΑΥCΤΕΙΝΑ - Α[ΥΓΟΥCΤΑ]
Faustina I'in drapeli büstü sağa.
- Arka yüz* [E]CTIA
Tanrıça Hestia sola oturuyor; sağ elinde ne olduğu anlaşılamayan bir nesne ve sol eliyle uzun bir asa tutuyor; solda yukarıda Z ve altta A harfi ve dizinin önünde, üzüm salkımı bulunmaktadır.
- Env. No.* Paris Kabinesi.
Ağır/Ölç/Yön 10.45 gr.; 27 mm.; 5h.
Ref. Rec. gén., s. 187, no. 4.

**IV. Roma İmparatorluk Dönemi Germanikopolis Sikkeleri :
Septimius Severus (İ.S. 193-211); Era 214 (= 208/209 yılı)**

18. *Ön Yüz* AY.KAL.A.CE – CEOYHPOC AY.
Sept. Severus'un defne taçlı, paludamentumlu ve zırlı büstü sağa.
Arka yüz ΓΕΡΜ-ΑΝ ΕCΤΙΑ ΘΕΩΝ-ΕΤ CΔΙ
(=214=208/9)
Silindirik altar üzerinde, kanatları açık lejyon kartalı sola; gagasında çelenk taşıyor; iki yanda askeri flama (standart).
Env. No. 67.317; Boston Kabinesi, Vermeule Koleksiyonu.
Ağr/Ölç/Yön 16.06 gr.; 31 mm.; 7h.
Ref. SNG von Aulock, no. 180 benzer.
19. *Ön Yüz* AY.KAL.A.CEΠΤΙ – CEOYHPOC Π.
Sept. Severus'un defne taçlı, paludamentumlu ve zırlı büstü sağa.
Arka yüz ΓΕΡΜΑΝΙΚΟ-ΠΙΟ-ΑΙC ΕCΤΙΑ | ΘΕΩΝ- ΕΤ C|ΔΙ (=214=208/9)
Nike dört atlı araba (quadriga) üzerinde, sağa koşturuyor; sağ elinde palmye dalı taşıyor ve sol eliyle atların dizginlerini tutuyor.
Env. No. Berlin Kabinesi, Imhoof-Blumer Koleksiyonu 1900.
Ağr/Ölç/Yön 16.35 gr.; 29 mm.; 12h.
Ref. Rec. gén., s. 188, no. 8, pl. XXII.7.
20. *Ön Yüz* AY.KAL.A.CEΠΤΙ – CEOYHP[OC Π.]
Sept. Severus'un defne taçlı, paludamentumlu ve zırlı büstü sağa.
Arka yüz ΓΕΡΜΑΝΙΚΟ-[ΠΙΟ-ΑΙC ΕCΤΙΑ] | ΘΕΩΝ- ΕΤ C|ΔΙ (=214=208/9)
Nike dört atlı araba (quadriga) üzerinde, sağa koşturuyor; sağ elinde palmye dalı taşıyor ve sol eliyle atların dizginlerini tutuyor.
Env. No. Bologna Kabinesi.
Ağr/Ölç/Yön 14.33 gr.; 28 mm.; ?.
Ref. Rec. gén., s. 188, no. 8, pl. XXII.7.
21. *Ön Yüz* [AY.KAL.A.CEΠΤΙ – CEOYHPOC Π.]
Sept. Severus'un defne taçlı, paludamentumlu ve zırlı büstü sağa.
Arka yüz ΑΡΧ.ΠΑΦ. ΓΕΡ[ΜΑΝΙΚ]ΟΠΟΛΙC ΕCΤΙΑ | ΘΕΩΝ Ε-Τ | C-
ΔΙ (=214=208/9 yılı)
Herakles ayakta sağa; çıplak, sol kolunun altında tuttuğu sopasını bir kaya üzerine dayamış ve Nemea Aslanının postunu sol koluna dolamış, sağ kolunu kalçası üzerine koymuştur.
Env. No. Turin Kabinesi.
Ağr/Ölç/Yön ? gr.; 29 mm.; ?.
Ref. Rec. gén., s. 188, no. 7, pl. XXII.6.

22. *Ön Yüz* AY.KAL.A.CEΠ-CEOYHPOC AY.
Sept. Severus'un defne taşı, paludamentumlu ve zırlı büstü sağa.
Arka yüz ΓΕΡΜΑΝ-ΙΚΟ-Π-ΟΛΙΚ ΕCΤΙΑ ΘΕΩΝ Ε-Τ |CΔ|I (=214= 208/9)
Serapis ayakta sola; başında *kalathos*, sağ elini yukarı kaldırmış, sol elinde kısa asa tutuyor; ayaklarının önünde, alevli sunak.
Env. No. Bern Kabinesi.
Ağr/Ölç/Yön 14.28 gr.; 29 mm.; 12h.
Ref. Rec. gén., s. 188, no. 11, pl. XXII.10; SNG Righetti, no. 606.
23. *Ön Yüz* AY.KAL.A.CEΠ-CEOYHPOC AY.
Sept. Severus'un defne taşı, paludamentumlu ve zırlı büstü sağa.
Arka yüz ΑΡΧ.ΠΑΦ.ΓΕΡΜΑ-ΝΙ-ΚΟΠΟΛΙΚ ΕCΤΙΑ ΘΕΩΝ Ε-Τ |C-ΔΙ (=214=208/9)
Hades-Serapis sola oturuyor; başında *kalathos*, sağ elini ayakları önünde duran, *kerberos* köpeği üzerine uzatmış ve sol eliyle uzun asaya dayanıyor.
Env. No. 1892/830; Berlin Kabinesi.
Ağr/Ölç/Yön 15.17 gr.; 30 mm.; 12h.
Ref. Dressel 1898, s. 217; Rec. gén., s. 188, no. 6, pl. XXII.5.
24. *Ön Yüz* AY.KAL.A.CEΠ-CEOYHPOC AY.
Sept. Severus'un defne taşı, paludamentumlu ve zırlı büstü sağa.
Arka yüz ΑΡ.ΠΑ.ΓΕΡΜΑΝΙΚΟΠΟΛΙΚ ΕCΤΙΑ ΘΕΩΝ Ε-Τ |C-ΔΙ (=214=208/9)
Athena *Enoplos* ayakta cepheden; miğferli, *peplos* giymiş, sol elinde kalkan ve sağ elinde mızrak tutuyor.
Env. No. 1979-1-1-1237; British Museum, Londra Kabinesi.
Ağr/Ölç/Yön 15.97 gr.; 30 mm.; ?h.
Ref. SNG von Aulock, no. 179; Robert 1980, s. 206.3.
25. *Ön Yüz* AY.KAL.A.CEΠ-CEOYHPOC AY.
Sept. Severus'un defne taşı, paludamentumlu ve zırlı büstü sağa.
Arka yüz ΑΡΧ.ΠΑΦ.ΓΕΡΜΑΝΕΙ-ΚΟΠΟΛΙΚ ΕCΤΙΑ ΘΕΩΝ Ε-Τ |[C]ΔΙ (=214=208/9)
Aphrodite sağa çömelmiş; çıplak, sağ eliyle saçlarını tarıyor.
Env. No. Berlin Kabinesi, Fox Koleksiyonu, 1873.
Ağr/Ölç/Yön 15.07 gr.; 29 mm.; 6h.
Ref. Imhoof-Blumer 1890, s. 592, no. 97, pl. V. 16; Rec. gén., s. 187-188, no. 5, pl. XXII.4; Bernhardt 1935, no. 303.

26. *Ön Yüz* [AY.]ΚΑΙ.Α.ΣΕΠ–ΣΕΟ[ΥΗΡΟΣ ΑΥ.]
Sept. Severus'un defne taçlı, paludamentumlu ve zırhlı büstü sağa.
Arka yüz ΑΡΧ.ΠΙΑΦ.ΓΕΡΜΑΝΕΙ]ΚΟΠΟΛΙΣ ΕΣΤΙΑ ΘΕΩΝ ΕΤ –C
|ΔΙ (=214=208/9)
Apollon ayakta, cepheden, başı sağa dönük; çıplak, sağ elinde defne dalı ve sol elinde bir sütunce üzerine dayamış olduğu kithara'yı tutuyor.
Env. No. Viyana Kabinesi.
Ağır/Ölç/Yön 9.88 gr.; 28 mm.; 6h.
Ref. Imhoof-Blumer 1901-02, s. 6.1; SNG Leybold WN, no. 75.
27. *Ön Yüz* **Julia Domna (İ.S. 193-217); Era 214 (= 208/209 yılı)**
ΙΟΥΛΙΑ ΔΟ–ΜΝΑ ΣΕΒΑΧΤΗ
Julia Domna'nın drapeli büstü sağa.
Arka yüz ΑΡΧ.ΠΙΑΦ.ΓΕΡΜΑΝΕΙ–ΚΟΠΟΛΙΣ
ΕΣΤΙΑ ΘΕΩΝ ΕΤ |CΔΙ (=214=208/9)
Aphrodite sağa çömelmiş; çıplak, sağ eliyle saçlarını tarıyor
Env. No. FG 615; Paris Kabinesi.
Ağır/Ölç/Yön 13.96 gr.; 31 mm.; 12h.
Ref. Rec. gén., s. 190, no. 25, pl. XXII.17; Bernhardt 1935, pl. VIII.302.
28. *Ön Yüz* ΙΟΥΛΙΑ ΔΟ–ΜΝΑ ΣΕΒΑΧΤΗ
Julia Domna'nın drapeli büstü sağa.
Arka yüz ΑΡΧΕ | ΟΤΑΤΗ ΠΑ | ΦΛΑΓΟΝΙΑ ΕΣΤ | ΙΑ ΘΕΩΝ ΓΕΡΜΑ |
ΝΙΚΟΠΟΛΙΣ Τ | ΗΣ ΠΡΟΣ ΓΑΝ | ΓΡΟΙΣ ΕΤ CΔΙ (=214=208/9); yazı-
ları defne çelengi içerisinde.
Env. No. Hans von Aulock Koleksiyonu.
Ağır/Ölç/Yön 13.73 gr.; 30 mm.; ?h.
Ref. SNG von Aulock, no. 181.
29. *Env. No.* Bir önceki sikke ile aynı kalıp.
Münzen und Medaillen AG (1977), Lot no. 372.
Ağır/Ölç/Yön 13.72 gr. ; 29 mm. ; ?h.
Ref. SNG von Aulock, no. 181.

30. *Ön Yüz* IOΥΛΙΑ ΔΟ–MNA CEBACTH
Julia Domna'nın drapeli büstü sağa.
Arka yüz [ΓΕΡΜΑ]ΝΙΚΟΠΟΛΕΟΣ | ΑΛΥC ET | CΔΙ (=214=208/9)
Irmak Tanrısı *Halys* (*Kızılırmak*) sola uzanmış; sakallı, üst kısmı çıplak, sağ elindeki kamış dalını, sağ yanındaki kayık pruvası üzerinde tutuyor, sol dirseğini, yan yatmış suları dökülmekte olan amphora (su testisi) üzerine koymuştur.
Env. No. FG 618; Paris Kabinesi.
Ağr/Ölç/Yön 13.90 gr.; 30 mm.; 12h.
Ref. Mionnet suppl. IV, s. 567, no. 98; Rec. gén., s. 190-191, no. 28, pl. XXII.20; Robert 1980, s. 260, no. 4.
31. *Ön Yüz* IOΥΛΙΑ ΔΟ–MNA CEBACTH
Julia Domna'nın drapeli büstü sağa.
Arka yüz [ΓΕΡΜΑ]ΝΙΚΟΠΟΛΕΟΣ | ΞΑΝΘΟΣ Ε[Τ] | CΔΙ (=214=208/9)
Irmak Tanrısı *Xanthos* sola uzanmış; sakallı, üst kısmı çıplak, sağ elindeki kamış dalını, sağ yanındaki kayık pruvası üzerinde tutuyor, sol dirseğini, yan yatmış suları dökülmekte olan amphora (su testisi) üzerine koymuştur.
Env. No. GR 37.831; Viyana Kabinesi.
Ağr/Ölç/Yön 15.63 gr.; 30 mm.; 12h.
Ref. Mionnet II, s. 398, no. 62; Imhoof-Blumer 1923-24, s. 260, no. 218; Robert 1980, s. 260, no. 5-6.
32. *Ön Yüz* IOΥΛΙΑ ΔΟ–MNA CEBACTH
Julia Domna'nın drapeli büstü sağa.
ArkaYüz ΑΡΧ–ΠΑΦ ΓΕΡΜ–ΑΝΙΚΟΠΟ EXTΙΑ ΘΕ–ΩΝ ET C | ΔΙ (=214=208/9)
Septimius Severus dört atın çektiği araba (quadriga) içinde sağa koşuyor; sağ elinde küre ve sol elinde ucu kartallı asa tutuyor.
Env. No. FG 616; Paris Kabinesi.
Ağr/Ölç/Yön 12.86 gr.; 29 mm.; 12h.
Ref. Mionnet II, s. 397-98, no. 61; Rec. gén., s. 190, no. 26, pl. XXII.18.
33. *Ön Yüz* IOΥΛΙΑ ΔΟ–MNA CEBACTH
Julia Domna'nın drapeli büstü sağa.
Arka yüz ΓΕΡΜΑΝΙΚΟΠΟ–ΚΑΙ–ΑΝΚ–ΥΡΑΝΩΝ | ΟΜΟΝΟΙΑ ET | ΣΔ | Ι (=214=208/9)
Germanikopolis ve Ankyra Şehir Tyche'leri ayakta karşılıklı; *chiton* ve *himation* giymişler ve el sıkışıyorlar; ortalarında küçük bir sunak var.
Env. No. FG 620; Paris Kabinesi.
Ağr/Ölç/Yön 12.73 gr.; 29 mm.; 6h.
Ref. Rec. gén., s. 191, no. 30, pl. XXII.22; Franke-Nolle 1997, no. 623, pl.28, A623.

34. *Ön Yüz* IOYΛΙΑ ΔΟ-MNA CEBACTH
Julia Domna'nın drapeli büstü sağa.
Arka yüz [APX.] Π.ΓΕΡΜΑΝΙΚ ΕCΤΙ. ΘΕΩ.
E-T | C-ΔΙ (=214=208/9)
Tyche ayakta cepheden, baş sola; başında *kalathos*, *chiton* ve *himation* giymiş, sağ elinde gemi dümeni ve sol kolunda bereket boynuzu tutuyor.
Env. No. FG 619; Paris Kabinesi.
Ağır/Ölç/Yön 9.79 gr.; 25 mm.; 6h.
Ref. Babelon 1897, s. 281, no. 155; Rec. gén., s. 191, no. 29, pl. XXII.21.
35. *Ön Yüz* IOYΛΙΑ ΔΟ-MNA CEBAC
Julia Domna'nın drapeli büstü sağa.
Arka yüz APX. ΠΑ.ΓΕΡΜΑΝΙΚ-ΟΠ. ΕCΤΙΑ ΘΕΩΝ
ET | CΔ-I (=214=208/9)
Hermes ayakta cepheden, baş sola dönük; çıplak, sağ elinde para kesesi, sol elinde *caduceus* ve koluna dolanmış *chlamys* tutuyor.
Env. No. 12626; Saint Petersburg Kabinesi.
Ağır/Ölç/Yön 6.31 gr.; 25 mm.; ?h.
Ref. Rec. gén., s. 191, no. 31.
36. *Ön Yüz* IOYΛΙΑ ΔΟ-MNA CEBAC
Julia Domna'nın drapeli büstü sağa.
Arka yüz APX. Π.[ΓΕΡΜΑ]ΝΙΚ-ΟΠΟΛΙC. ΕCΤΙΑ ΘΕΩ. [E]-T |
CΔ[I] (=214=208/9)
Aphrodite *Méléia* ayakta cepheden, baş sağa; *chiton* ve *himation* giymiş, sağ elinde uzun asa ve sol elinde elma tutuyor.
Env. No. FG 617; Paris Kabinesi.
Ağır/Ölç/Yön 7.18 gr.; 24 mm.; 6h.
Ref. Rec. gén., s. 190, no. 27, pl. XXII.19.
- Caracalla (İ.S. 197-217); Era 214 (=208/209 yılı)**
37. *Ön Yüz* ΑΥ.ΚΑΙ.ΜΑ. ΑΝΤΩΝΙΝΟC
Caracalla'nın şua taşlı, paludamentumlu ve zırhlı büstü sağa.
Arka yüz ΓΕΡΜΑΝΙΚΟΠΟ-ΛΙ-C ET C | ΔΙ (=214=208/9)
Caracalla dört nala sağa koşan at üzerinde; *chlamys*'i arkadan uçuşmakta, sağ eliyle atın dizginlerini ve sol eliyle mızrak tutmaktadır.
Env. No. 1875/225; Berlin Kabinesi.
Ağır/Ölç/Yön 3.96 gr.; 19 mm.; 6h.
Ref. Rec. gén., s. 192, no. 43.

- 38.** Bir önceki sikke gibi.
Env. No. Aufhäuser (1985), lot no. 292
Ağır/Ölç/Yön 3.45 gr.; 18 mm.; 6h.
Ref. Rec. gén., s. 192, no. 43; Schulten 1985, no. 596.
- 39.** Bir önceki sikke gibi.
Env. No. 4-109/55-88; Ankara, Anadolu Medeniyetleri Müzesi.
Ağır/Ölç/Yön 2.68 gr.; 20 mm.; 6h.
Ref. Rec. gén., s. 192, no. 43.
- 40.** *Ön Yüz* AY.KAI.MA. ANTΩNINOC
Caracalla'nın şua taçlı, paludamentumlu ve zırhlı büstü sağa.
Arka yüz ΓΕΡΜΑ-ΝΙΚΟΠΟ. – ET CΔΙ (=214=208/9)
Kanatları açık kartal, bir kayalık üzerinde sağa; pençeleri arasında bir tavşanı tutuyor.
Env. No. Schulten Koleksiyonu.
Ağır/Ölç/Yön 2.24 gr.; 18 mm.; 6h.
Ref. Schulten 1985, no. 566.
- 41.** *Ön Yüz* A KAI[M. AY.] – ANTΩNEINOC
Caracalla'nın şua taçlı başı sağa.
Arka yüz ΓΕΡΜΑ-ΝΙΚΟΠΟ. – ET CΔΙ (=214=208/9)
Dionysos sağa yürüyen panter üzerinde.
Env. No. Kopenhagen Kabinesi.
Ağır/Ölç/Yön 3.63 gr.; 19 mm.; 2h.
Ref. Rec. gén., s. 192, no. 42, pl. XXII.29.
- 42.** *Ön Yüz* A KAI[M. AY.] – ANTΩNEINOC
Caracalla'nın şua taçlı başı sağa.
Arka yüz [ΓΕΡ]ΜΑΝΙ-[Κ]ΟΠ[Ο.] – [Ε]Τ CΔΙ (=214=208/9)
Dionysos sağa yürüyen panter üzerinde.
Env. No. Oxford Kabinesi.
Ağır/Ölç/Yön 3.62 gr.; 18 mm.; 12h.
Ref. Rec. gén., s. 192, no. 42, pl. XXII.29.

- Geta (İ.S. 197-211); Era 214 (= 208/209 yılı)**
43. *Ön Yüz* Π.ΣΕ. ΓΕ-ΤΑϸ
Geta'nın çıplak başlı, zırhlı, büstü sola; sol kolunda *gorgon* başı bezemeli kalkan ve sağda mızrak taşıyor.
- Arka yüz* ΓΕΡΜΑΝΙΚΟΠΟΛΙ ΕΤ ΣΔΙ (=214=208/9)
Horoz ayakta sağa.
- Env. No.* FG 628; Paris Kabinesi.
- Ağır/Ölç/Yön* 1.83 gr.; 15 mm.; 6h.
- Ref.* Rec. gén., s. 192, no. 43.
44. *Ön Yüz* Bir önceki sikke gibi.
- Env. No.* 1932/216; Berlin Kabinesi.
- Ağır/Ölç/Yön* 2.05 gr.; 15 mm.; 6h.
- Ref.* Rec. gén., s. 192, no. 43.
- Septimius Severus (İ.S. 193-211); Era 215 (= 209/210 yılı)**
45. *Ön Yüz* ΑΥ.Κ.Α.Σ. – ΣΕΟΥΗΡΟϸ
Sept. Severus'un defne taçlı başı sağa
- Arka yüz* ΑΡΧ.ΠΑ.ΓΕΡΜΑΝΙΚΟΠΟ. ΣΤΙΑ ΘΕΩΝ ΕΤ | Σ-ΕΙ (=215=209/10)
Helios ayakta cepheden, başı sola; çıplak, şua taçlı, sağ elini yukarı kaldırmış ve sol kolunda meşale taşıyor.
- Env. No.* Waddell Koleksiyonu.
- Ağır/Ölç/Yön* 15.64 gr.; 30 mm.; 12h.
- Ref.* Waddell 1 (1982), no. 82.
46. *Ön Yüz* ΑΥ.Κ.Α.Σ. – ΣΕΟΥΗΡΟϸ
Sept. Severus'un defne taçlı başı sağa.
- Arka yüz* ΓΕΡΜΑΝΙΚ-ΟΠΟΛΕΩΣ ΕΤ |ΣΕ|Ι (=215=209/10)
Kanatlı Nemesis ayakta cepheden, baş sola dönük; *peplos* giymiş, sağ elinde arşın ve sol elinde at gemi tutuyor; sağ ayağına dayalı araba tekeri.
- Env. No.* Berlin Kabinesi, Löbbecke Koleksiyonu, 1906.
- Ağır/Ölç/Yön* 12.80 gr.; 29 mm.; 12h.
- Ref.* Imhoof-Blumer 1890, s. 593, no. 102, pl. V.18; Rec. gén., s. 189, no. 12.

47. *Ön Yüz* AK.KAIA. CE-OYHPOC
Sept. Severus'un defne taşlı başı sağa.
Arka yüz ΓΕΡΜΑΝΙ-ΚΟΠΟΛΕ ΩC E-T | CEI (=215=209/10)
Kanatları açık lejyon kartalı, silindirik bir altar üzerinde sola; gagasının-
da çelenk tutuyor ve iki yanında askeri flama (standart).
Env. No. CM.183-1948; Cambridge Kabinesi, Grant Koleksiyonu.
Ağır/Ölç/Yön 15.40 gr.; 32 mm.; 12h.
Ref. SNG von Aulock, no. 180.
48. *Env. No.* 1979-1-1-1238; British Museum, Londra Kabinesi.
Ağır/Ölç/Yön 14.91 gr.; 29 mm.; 6h.
Ref. SNG von Aulock, no. 180.
49. *Ön Yüz* AK.KAIA. CE-OYHPOC
Sept. Severus'un defne taşlı başı sağa.
Arka yüz [Γ]ΕΡΜΑΝΙΚΟ-ΠΟΛΕ ΩC E-T | C-EI (=215=209/10)
Tropaion (ganimet ağacı); üzerinde savaş ganimeti silahlar asılı ve di-
binde sırt sırta dönük, elleri arkadan bağlanmış iki esir oturmaktadır.
Env. No. 1900-7-5-80; British Museum, Londra, Lawson Koleksiyonu.
Ağır/Ölç/Yön ? gr.; 31 mm.; 12h.
Ref. ?.
50. *Ön Yüz* AK.KAIA. CE-OYHPOC
Sept. Severus'un defne taşlı başı sağa.
Arka yüz ΓΕΡΜΑΝΙ-ΚΟΠΟΛΕ Ω[C] E-T | C-E|I (=215=209/10)
Asklepios ayakta cepheden, baş sola; *himation* giymiş, sağ elinde tuttu-
ğu yılan sarılı değneğini yere dayamıştır.
Env. No. Berlin Kabinesi; Löbbecke Koleksiyonu, 1906.
Ağır/Ölç/Yön 14.83 gr.; 30 mm.; 12h.
Ref. ?.
51. *Ön Yüz* AK.KAIA. CE-OYHPOC
Sept. Severus'un defne taşlı başı sağa.
Arka yüz ΓΕΡΜΑΝΙΚΟ-ΠΟΛΕ ΩC E-T | C-E|I (=215=209/10)
Hygieia ayakta cepheden, baş sola; *peplos* giymiş, sol elinde tuttuğu
yılanı, sağ elindeki patera'dan besliyor.
Env. No. Berlin Kabinesi, Löbbecke Koleksiyonu, 1906.
Ağır/Ölç/Yön 12.80 gr.; 28 mm.; 12h.
Ref. Rec. gén., s. 189, no. 15.

52. Bir önceki sikke gibi.
Env. No. GR 28.286; Viyana Kabinesi.
Ağr/Ölç/Yön 11.76 gr.; 28 mm.; 12h.
Ref. Rec. gén., s. 189, no. 15.
53. Bir önceki sikke gibi.
Env. No. 7742; Napoli Kabinesi.
Ağr/Ölç/Yön ? gr.; 29 mm.; 12h.
Ref. Rec. gén., s. 189, no. 15.
54. *Ön Yüz* AK.KAL.A. CE-OYHPOC
 Sept. Severus'un defne taçlı başı sağa.
Arka yüz ΓΕΡΜΑΝΙΚΟ-ΠΙΟΛΕ ΩC E-T | CEI (=215=209/10)
 Tetrastyle (4 sütunlu) tapınak podyum üzerinde cepheden; sütunlar burmalı.
Env. No. Münih Kabinesi.
Ağr/Ölç/Yön 17.13 gr.; 29 mm.; 12h.
Ref. Rec. gén., s. 189, no. 16.
55. *Ön Yüz* AK.KAL.A. CE-OYHPOC
 Sept. Severus'un defne taçlı başı sağa.
Arka yüz ΓΕΡΜΑΝΙΚΟ-ΠΙΟΛΕ ΩC E-T | CEI (=215=209/10)
 Tetrastyle (4 sütunlu) tapınak podyum üzerinde cepheden; girişte, burmalı sütunlar arasında ayakta duran bir heykel (Zeus veya Mên).
Env. No. 11-92/67-91; Ankara, Anadolu Medeniyetleri Müzesi.
Ağr/Ölç/Yön 14.24 gr.; 29 mm.; 6h.
Ref. Mionnet suppl. 4, s. 566, no. 94; Rec. gén., s. 189, no. 16 benzer.
56. Bir önceki sikke gibi.
Env. No. Gorny 118 (2002), lot no. 1714.
Ağr/Ölç/Yön 12.80 gr.; 32 mm.; 6h.
Ref. Mionnet suppl. 4, s. 566, no. 94; Rec. gén., s. 189, no. 16 benzer.
57. Bir önceki sikke gibi.
Env. No. FG 611; Paris Kabinesi.
Ağr/Ölç/Yön 15.18 gr.; 31 mm.; 12h.
Ref. Mionnet suppl. 4, s. 566, no. 94; Rec. gén., s. 189, no. 16 benzer.

58. *Ön Yüz* AY.KALA. CE-OYHPOC
Sept. Severus'un defne taçlı başı sağa.
Arka yüz ΓΕΡΜΑΝΙΚ-ΟΠΟΛΕΩC E-T CE | I (=215=209/10)
Tyche ayakta cepheden, baş sola; başında *kalathos*, *chiton* ve *himation* giymiş, sağ elinde dümen ve sol kolunda bereket boynuzu tutuyor.
Env. No. GR 15.357; Viyana Kabinesi.
Ağır/Ölç/Yön 11.35 gr.; 28 mm.; 12h.
Ref. Rec. gén., s. 189, no. 14.
59. *Ön Yüz* Bir önceki sikke gibi.
Env. No. GR 15.357; Viyana Kabinesi.
Ağır/Ölç/Yön ? gr.; 28 mm.; ?h.
Ref. BMC Paphlagonia, s. 92, no. 2; Rec. gén., s. 189, no. 14.
60. *Ön Yüz* AY.K. A.C. - CEOYHPOC A.
Sept. Severus'un defne taçlı başı sağa.
Arka yüz APX. ΠΑ. ΓΕΡ-MANIK. ECTIA ΘΕΩΝ E-T | C-EI (=215=209/10)
Serapis ayakta cepheden, baş sola; başında *kalathos*, kısa *chiton* giymiş, yukarı kaldırmış olduğu sağ elinde çelenk ve sol kolunda asa tutuyor; yerde ayakları yanında, Apis öküzü sola.
Env. No. Gleichenberg Koleksiyonu.
Ağır/Ölç/Yön ? gr.; 30 mm.; ?h.
Ref. Imhoof-Blumer 1890, s. 592, no. 99, pl. V.17; Rec. gén., s. 188, no. 10.
61. *Ön Yüz* A.KAI. A.CEΠ. - CEOYHPOC
Sept. Severus'un defne taçlı başı sağa.
Arka yüz ΓΕΡΜΑΝΙ-Κ-ΟΠΟΛΕΩC E-T | C-EI (=215=209/10)
Serapis ayakta cepheden, baş sola; başında *kalathos*, kısa *chiton* giymiş, yukarı kaldırmış olduğu sağ elinde çelenk ve sol kolunda asa tutuyor; yerde ayakları yanında, Apis öküzü sola.
Env. No. British Museum, Londra Kabinesi.
Ağır/Ölç/Yön ? gr.; 30 mm.; ?h.
Ref. BMC Paphlagonia, s. 92, no. 1; Rec. gén., s. 188, no. 10a.

62. *Ön Yüz* A.KAI. A.CEΠ. - CEOYHPOC
Sept. Severus'un defne taçlı başı sağa.
- Arka yüz* ΓΕΡΜΑΝΙ-Κ-ΟΠΟΛΕΩΣ Ε-Τ | C-EI (=215=209/10)
Serapis ayakta cepheden, baş sola; başında *kalathos*, kısa *chiton* giymiş, yukarı kaldırmış olduğu sağ elinde çelenk ve sol kolunda asa tutuyor; yerde ayakları yanında, Apis öküzü sola.
- Env. No.* FG 609; Paris Kabinesi.
Ağır/Ölç/Yön 11.47 gr.; 28 mm.; 12h.
Ref. BMC Paphlagonia, s. 92, no. 1; Rec. gén., s. 188, no. 10a.
63. *Ön Yüz* A.KAI. A.CEΠ. - CEOYHPOC
Sept. Severus'un defne taçlı başı sağa.
- Arka yüz* ΓΕΡΜΑΝΙΚ-ΟΠΟΛΕΩΣ ΕΤ-Σ-Ε | Ι (=215=209/10)
Serapis ayakta cepheden, baş sola; başında *kalathos*, kısa *chiton* giymiş, sağ elini yukarı kaldırmış ve sol kolunda asa tutuyor; yerde ayakları önünde, aevli sunak.
- Env. No.* GR 15.356; Viyana Kabinesi.
Ağır/Ölç/Yön 12.90 gr.; 28 mm.; 12h.
Ref. Rec. gén., s. 188, no. 11.
64. *Ön Yüz* ΑΥ.ΚΑΙ. Α.ΣΕ.- CEOYHPOC
Sept. Severus'un defne taçlı, paludamentumlu ve zırlı büstü sağa.
- Arka yüz* ΓΕΡΜΑΝΙΚ-ΟΠΟΛΕΩΣ ΕΤ-Σ-Ε | Ι (=215=209/10)
Serapis ayakta cepheden, baş sola; başında *kalathos*, kısa *chiton* giymiş, sağ elini yukarı kaldırmış ve sol kolunda asa tutuyor; yerde ayakları önünde, aevli sunak.
- Env. No.* FG 610; Paris Kabinesi.
Ağır/Ölç/Yön 14.24 gr.; 28 mm.; 12h.
Ref. Mionnet II, s. 397, no. 60; Rec. gén., s. 188, no. 11, pl. XXII.10.
65. *Ön Yüz* ΑΥ.ΚΑΙ. Α.ΣΕ.- CEOYHPOC
Sept. Severus'un defne taçlı, paludamentumlu ve zırlı büstü sağa.
- Arka yüz* ΓΕΡΜΑΝΙΚ-ΟΠΟΛΕΩΣ ΕΤ-Σ-Ε | Ι (=215=209/10)
Tetrastyle (4 sütunlu) tapınak cepheden;
- Env. No.* Hans von Aulock Koleksiyonu.
Ağır/Ölç/Yön 15.25 gr.; 30 mm.; ?h.
Ref. SNG von Aulock, no. 6819.

- 66.** *Ön Yüz* AY.K. Λ.CE.- CEOYHPOC
Sept. Severus'un defne taşı, paludamentumlu ve zırlı büstü sağa.
Arka yüz ΓΕΡΜΑΝΙΚ-ΠΟΛΕΩC ΕΤ-С-Е | I (=215=209/10)
Tetrastyle (4 sütunlu) tapınak cepheden; alınlıkta kalkan.
Env. No. Berlin Kabinesi, Fox Koleksiyonu, 1873.
Ağır/Ölç/Yön 13.56 gr.; 29 mm.; 7h.
Ref. Rec. gén., s. 189, no. 17.
- 67.** *Ön Yüz* AY.K. Λ.CE.- CEOYHPOC
Sept. Severus'un defne taşı, paludamentumlu ve zırlı büstü sağa.
Arka yüz ΓΕΡΜΑΝΙΚ0-ΠΟΛΕΩC ΕΤ CE I (=215=209/10)
Kanatlı Nemesis ayakta cepheden, baş sola; sağ elinde arşın ve sol elinde at gemi tutuyor.
Env. No. Berlin Kabinesi, Imhoof-Blumer Koleksiyonu, 1900.
Ağır/Ölç/Yön 15.05 gr.; 29 mm.; 6h.
Ref. Imhoof-Blumer 1890, s. 593, no. 101; Rec. gén., s. 189, no. 12, pl. XXII.11.
- Julia Domna (İ.S. 193-217); Era 215 (= 209/210 yılı)**
- 68.** *Ön Yüz* IOYΛΙΑ ΔΟΜ-ΝΑ СЕΒΑСΤΗ
Julia Domna'nın drapeli büstü sağa.
Arka yüz ΓΕΡΜΑΝΙΚΟΠΟΛΕΩC Ε-Τ | СЕΙ (=215=209/10)
Tetrastyle (4 sütunlu) tapınak cepheden; girişte, sütunlar arasında, ayakta duran bir tanrıça heykeli; alınlıkta küre.
Env. No. Künker 124 (2007), lot no. 9257.
Ağır/Ölç/Yön 14.89 gr.; 30 mm.; ?h.
Ref. ?.
- 69.** *Ön Yüz* IOYΛΙΑ ΔΟΜΝΑ AV.
Julia Domna'nın drapeli büstü sağa.
Arka yüz APX. ΠΑ. ΓΕ[ΡΜΑ]ΝΙΚΟΠΟ. ΕСΤΙ. ΘΕΩΝ Ε-Τ | СЕΙ (=215=209/10)
Kanatları açık lejyon kartalı, silindirik altar üzerinde sola, baş sağa; gagasında çelenk tutuyor ve iki yanında askeri flama (standart).
Env. No. 88-26/26-93; Ankara, Anadolu Medeniyetleri Müzesi.
Ağır/Ölç/Yön 14.72 gr.; 29 mm.; 6h.
Ref. ? Arslan 1992, no. 45 benzer.

70. *Ön Yüz* IOYΛΙΑ ΔΟΜΝΑ CE|BACTH
Julia Domna'nın drapeli büstü sağa
- Arka yüz* ΓΕΡΜΑΝΙ-ΚΟΠΟΛΕΩΣ Ε-Τ | CE I (=215=209/10)
Kanatları açık lejyon kartalı, silindirik altar üzerinde cepheden, baş sağa; gagasında çelenk tutuyor ve iki yanında askeri flama (standart).
- Env. No.* 1274-1020; Ankara, Anadolu Medeniyetleri Müzesi.
- Ağırlık/Ölç/Yön* 14.66 gr.; 29 mm.; 12h.
- Ref.* Arslan 1992, no. 45.
71. *Ön Yüz* IOYΛ[IA] ΔΟΜΝΑ AV.
Julia Domna'nın drapeli büstü sağa
- Arka yüz* ΑΝ-ΤΩΝΕΙΝΟC ΓΕΡΜ[ΑΝΙ]ΚΟΠΟΛ. ΕΤ CEI (=215=209/10)
İmparator at üzerinde, dörtmala sağa koşturuyor; imparatorun *chlamys*'i arkada uçuşmakta, sol eliyle atın dizginlerini ve sağ eliyle mızrak tutuyor.
- Env. No.* Münzen und Medaillen 13 (2003), lot no. 295.
- Ağırlık/Ölç/Yön* ? gr.; 30 mm.; 12h.
- Ref.* SNG Righetti, no. 295.
72. *Ön Yüz* IOYΛΙΑ ΔΟΜΝΑ AV.
Julia Domna'nın drapeli büstü sağa
- Arka yüz* ΑΝ-ΤΩΝΕΙΝΟC ΓΕΡΜΑΝΙ-ΚΟΠΟΛ. ΕΤ CEI (=215=209/10)
İmparator at üzerinde, dörtmala sağa koşturuyor; imparatorun *chlamys*'i arkada uçuşmakta, sol eliyle atın dizginlerini ve sağ eliyle mızrak tutuyor.
- Env. No.* 20-8/2-95; Ankara, Anadolu Medeniyetleri Müzesi.
- Ağırlık/Ölç/Yön* 15.84 gr.; 31 mm.; 12h.
- Ref.* SNG Righetti, no. 295.
73. *Ön Yüz* IOYΛΙΑ ΔΟΜΝΑ ΑΥΓ.
Julia Domna'nın drapeli büstü sağa
- Arka yüz* ΓΕΡΜΑΝΙ-ΚΟΠΟΛΕΩΣ Ε-Τ | C-EI (=215=209/10)
Helios ayakta cepheden, baş sola; başında şualı taç, belden yukarısı çıplak, sağ elini yukarı kaldırmış, sol kolunda meşale taşıyor.
- Env. No.* 1274-1020; Ankara, Anadolu Medeniyetleri Müzesi.
- Ağırlık/Ölç/Yön* 13.77 gr.; 32 mm.; 2h.
- Ref.* Arslan 1992, no. 44.

74. *Ön Yüz* IOΥΛΙΑ ΔΟΜΝΑ ΑΥ.
Julia Domna'nın drapeli büstü sağa
- Arka yüz* ΑΡΧ. ΠΑ. ΓΕΡΜ-Α-ΝΙΚΟ. ΕCΤ[ΙΑ] ΘΕΩΝ
E-T | C-EI (=215=209/10)
Serapis ayakta cepheden, baş sola; başında *kalathos*, belden yukarısı çıplak, sağ elini yukarı kaldırmış, sol kolunda asa taşıyor; sağ ayağının yanında, solda, aevli sunak.
- Env. No.* 1859/19803; Berlin Kabinesi.
Ağr/Ölç/Yön 13.92 gr.; 29 mm.; 7h.
Ref. Rec. gén., s. 191, no. 32, pl. XXII.23.
75. *Ön Yüz* IOΥΛΙΑ ΔΟΜΝΑ [ΑΥ.]
Julia Domna'nın drapeli büstü sağa.
- Arka yüz* ΑΡ. Π. ΓΕΡΜΑ-ΝΙ. ΕCΤ[ΙΑ] ΘΕΩ. E-T | CEI (=215=209/10)
Tropaion (ganimet ağacı); üzerinde savaş ganimet silahları asılı ve dibinde sırt sırta dönük, elleri arkadan bağlanmış iki esir asker oturmaktadır.
- Env. No.* Berlin Kabinesi, Bernhard/Imhoof-Blumer, 1928.
Ağr/Ölç/Yön 15.78 gr.; 31 mm.; 12h.
Ref. Imhoof-Blumer 1908, s. 30, no. 2; Rec. gén., s. 191, no. 33.
76. *Ön Yüz* IOΥΛΙΑ ΔΟΜΝΑ C[EB.]
Julia Domna'nın drapeli büstü sağa
- Arka yüz* ΓΕΡΜΑΝΙΚΟ-ΠΟΛΕΩC ΕCΤ[ΙΑ]
E-T | C-E|I (=215=209/10)
Tyche ayakta cepheden, baş sola; başında *kalathos*, *chiton* ve *himation* giymiş, sağ elinde dümen, sol kolunda bereket boynuzu tutuyor
- Env. No.* Berlin Kabinesi, Bernhard/Imhoof-Blumer, 1928.
Ağr/Ölç/Yön 6.23 gr.; 23 mm.; 6h.
Ref. Imhoof-Blumer 1908, s. 30, no. 1; Rec. gén., s. 191, no. 34.
- Caracalla (İ.S. 197-217); Era 215 (= 209/210 yılı)**
77. *Ön Yüz* ΑΥΤ. Κ. Μ. ΑΥΡ. ΑΝΤΩΝΙΝ[OC]
Caracalla'nın defne taçlı başı sağa
- Arka yüz* ΓΕΡΜΑΝΙ-Κ-0-ΠΟΛΕΩC ΕΤ [CE I] (=215=209/10)
Serapis ayakta cepheden, baş sola; başında *kalathos*, sağ elini yukarı kaldırmış ve sol kolunda asa tutuyor.
- Env. No.* GR 15.358; Viyana Kabinesi.
Ağr/Ölç/Yön 13.60 gr.; 28 mm.; 6h.
Ref. Rec. gén., s. 185*, no. 45.

78. *Ön Yüz* AYT.K.M.AYPH. ANTΩNINOC
Caracalla'nın şua taçlı, paludamentumlu ve zırlı büstü sağa.
- Arka yüz* ΓΕΡΜΑΝΙΚΟ-ΠΟΛΕΩC ET C E | I (=215=209/10)
Tyche ayakta cepheden, baş sola; başında *kalathos*, *chiton* ve *himation* giymiş, sağ elinde dümen ve sol kolunda bereket boynuzu tutuyor.
- Env. No.* Lindgren Koleksiyonu.
- Ağr/Ölç/Yön* 10.17 gr.; 28 mm.; 6h.
- Ref.* Lindgren I, no. A83A.
79. *Ön Yüz* AYT.K.M.AYPH. ANTΩNEINOC
Caracalla'nın şua taçlı, paludamentumlu ve zırlı büstü sağa.
- Arka yüz* ΓΕΡΜΑΝΙΚΟ-ΠΟΛΕΩC ET CE | I (=215=209/10)
Nike sola yürüyor; uzun *chiton* giymiş, sağ elinde çelenk ve sol eliyle elbisesinin eteklerini tutuyor.
- Not.** alt kenarda sonradan kolye için bir delik açılmış
- Env. No.* 1602-22/6-1963; Ankara, Anadolu Medeniyetleri Müzesi.
- Ağr/Ölç/Yön* 14.57 gr.; 30 mm.; 6h.
- Ref.* ?.
80. *Ön Yüz* ΜΑΡ.ΑΥΡΗΛ.ΑΝΤΩΝΕΙΝΟC Κ.
Caracalla'nın defne taçlı, paludamentumlu ve zırlı büstü sağa.
- Arka yüz* ΑΡΧ.ΠΑ.ΓΕΡΜΑΝΙΚΟΠΟΛΕ] ΕCΤΙΑ ΘΕΩΝ ET | CE -I (=215=209/10)
Athena ayakta cepheden, baş sola; başında miğfer, *chiton* ve *himation* giymiş, sağ elinde tuttuğu Nikephorus onu taçlandırıyor ve sol eliyle mızrağına dayanmış.
- Env. No.* Numishop, (mai 2007), no. 154642.
- Ağr/Ölç/Yön* 12.28 gr.; 30 mm.; 6h.
- Ref.* ?.
81. *Ön Yüz* ΜΑΡ.ΑΥΡΗΛ.ΑΝΤΩΝΕΙΝΟC Α.
Caracalla'nın defne taçlı, paludamentumlu ve zırlı büstü sağa.
- Arka yüz* ΓΕΡΜΑΝΙΚΟΠΟΛΕΩC ET | C-EI (=215=209/10)
Tropaion (ganimet ağacı); üzerinde savaş ganimet silahları asılı ve dibinde, elleri arkadan bağlı iki esir, sırt sırta dönük oturmaktadır.
- Env. No.* 1980-6-19-3; British Museum, Londra Kabinesi.
- Ağr/Ölç/Yön* 13.69 gr.; 30 mm.; 12h.
- Ref.* SNG von Aulock, no. 6822.

82. *Ön Yüz* A.K.M.AY.ANTΩNEINO.
Caracalla'nın defne taçlı, paludamentumlu ve zırlı büstü sağa.
- Arka yüz* ΓΕΡΜΑΝΙ-Κ0-ΠΟΛΕΩC E-T | CEI (=215=209/10)
Tetrastyle (4 sütunlu) tapınak cepheden; girişte, sütunlar arasında, ayakta sola duran bir tanrıça heykeli, sol eliyle uzun asaya dayanmakta; alınlıkta küre.
- Env. No.* Berlin Kabinesi, Löbbecke Koleksiyonu, 1906.
Ağır/Ölç/Yön 15.04 gr.; 30 mm.; 6h.
Ref. Rec. gén., s. 185*, no. 44.
- Geta (İ.S. 197-211); Era 215 (= 209/210 yılı)**
83. *Ön Yüz* [Π]O.-CEΠ.-ΓΕΤΑ ΚΑΙ.
Geta'nın defne taçlı, paludamentumlu ve zırlı büstü sağa.
- Arka yüz* ΓΕΡΜΑΝΙ-Κ0-ΠΟΛΕΩ[C] E-T | CEI (=215=209/10)
Tetrastyle (4 sütunlu) tapınak cepheden; girişte, sütunlar arasında, ayakta sola duran bir tanrıça veya Zeus heykeli, sağ elinde patera, (?) tutuyor ve sol eliyle uzun asaya dayanmakta.
- Env. No.* 2-1-97; Ankara, Anadolu Medeniyetleri Müzesi.
Ağır/Ölç/Yön 16.48 gr.; 30 mm.; 6h.
Ref. Imhoof-Blumer 1890, s. 594, no. 108; Rec. gén., s. 187*, no. 62.
84. *Ön Yüz* ΠO.-CEΠT[I.]-ΓΕΤΑ ΚΑ.; Geta'nın defne taçlı, paludamentumlu ve zırlı büstü sağa.
- Arka yüz* ΓΕΡΜΑΝΙ-Κ0-ΠΟΛΕΩ[C] E-T | CEI (=215=209/10)
Tetrastyle (4 sütunlu) tapınak cepheden; girişte, sütunlar arasında, ayakta sola duran bir tanrıça veya Zeus heykeli, sağ elinde patera, (?) tutuyor ve sol eliyle uzun asaya dayanmakta.
- Env. No.* GR 33.769; Viyana Kabinesi.
Ağır/Ölç/Yön 14.70 gr.; 30 mm.; 6h.
Ref. Imhoof-Blumer 1890, s. 594, no. 108; Rec. gén., s. 187*, no. 61.
85. *Ön Yüz* ΠO.-CEΠT[I.]-ΓΕΤΑ ΚΑ.
Geta'nın defne taçlı, paludamentumlu ve zırlı büstü sağa.
- Arka yüz* ΓΕΡΜΑΝΙ-Κ0-ΠΟΛΕΩ[C] E-T | CEI (=215=209/10)
Tetrastyle (4 sütunlu) tapınak cepheden; girişte, sütunlar arasında, ayakta sola duran bir tanrıça veya Zeus heykeli, sağ elinde patera, (?) tutuyor ve sol eliyle uzun asaya dayanmakta.
- Env. No.* Berlin Kabinesi, Löbbecke koleksiyonu, 1906.
Ağır/Ölç/Yön 11.96 gr.; 29 mm.; 6h.
Ref. Imhoof-Blumer 1890, s. 594, no. 108; Rec. gén., s. 187*, no. 62.

86. *Ön Yüz* Π.-ΣΕΠΤΙ.-ΓΕΤΑΚΑΙ.
Geta'nın defne taçlı, paludamentumlu ve zırlı büstü sağa.
Arka yüz [ΓΕ]ΡΜΑΝΙΚΟΠΟ-ΛΕΩΣ ΕΤ ΣΕΙ (=215=209/10)
Kanatlı Némesis ayakta cepheden, baş sola; *peplos* giymiş, sağ elinde arşın, sol elinde at gemi tutuyor; sağ yanına dayalı araba tekeri.
Env. No. Viyana Kabinesi.
Ağır/Ölç/Yön 13.70 gr.; 29 mm.; 6h.
Ref. SNG Leybold, no. 76.
87. *Ön Yüz* Π.-ΣΕΠΤΙ.-ΓΕΤΑΚΑ.
Geta'nın defne taçlı, paludamentumlu ve zırlı büstü sağa.
Arka yüz ΑΡΧ. Π. ΓΕΡ-ΜΑΝ.ΕΣΤΙΑ | ΘΕΩΝ Ε-Τ | ΣΕΙ (=215=209/10)
Kanatları açık lejyon kartalı, silindirik altar üzerinde cepheden, baş sağa; gagasında çelenk tutuyor ve iki yanında askeri flama (standart) var.
Env. No. FG 629; Paris Kabinesi.
Ağır/Ölç/Yön 13.21 gr.; 27 mm.; 6h.
Ref. Rec. gén., s. 187*, no. 60, pl. XXII.4.
88. *Ön Yüz* Π.-ΣΕΠΤΙ.-ΓΕΤΑΚΑ.
Geta'nın taçsız başı sağa.
Arka yüz ΓΕΡΜΑΝΙΚ-ΟΠΟΛΕΩΣ Ε-Τ | ΣΕ | Ι (=215=209/10)
Hygieia ayakta cepheden, baş sola; *peplos* giymiş, sol elinde tuttuğu yılanı sağ elindeki patera'dan beslemektedir.
Env. No. 1979-1-1-1239; British museum, Londra Kabinesi.
Ağır/Ölç/Yön 7.89 gr.; 24 mm.; 6h.
Ref. Rec. gén., s. 187*, no. 59; SNG von Aulock, no. 6824.
89. *Ön Yüz* [Π.-ΣΕΠΤΙ.] - ΓΕΤΑΚΑ.
Geta'nın taçsız başı sağa.
Arka yüz ΓΕΡΜΑΝΙΚ-ΟΠΟΛΕΩΣ[C] Ε-Τ | ΣΕ | Ι (=215=209/10)
Hygieia ayakta cepheden, baş sola; *peplos* giymiş, sol elinde tuttuğu yılanı sağ elindeki patera'dan beslemektedir.
Env. No. 682-381; Ankara, Anadolu Medeniyetleri Müzesi.
Ağır/Ölç/Yön 3.76 gr.; 24 mm.; 6h.
Ref. Rec. gén., s. 187*, no. 59; SNG von Aulock, no. 6824; Arslan 1992, no. 50.

90. *Ön Yüz* Π.-ΣΕΠΤΙ.-ΓΕΤΑ ΚΑ.
Geta'nın taçsız başı sağa.
Arka yüz ΓΕΡΜΑΝΙΚ-ΘΠΟΛΕΩ[C]E-T | CE | I (=215=209/10)
Hygieia ayakta cepheden, baş sola; *peplos* giymiş, sol elinde tuttuğu yılanı, sağ elindeki patera'dan besliyor.
Env. No. 1859/19805; Berlin Kabinesi.
Ağır/Ölç/Yön 6.98 gr.; 24 mm.; 6h.
Ref. Rec. gén., s. 187*, no. 59; SNG von Aulock, no. 6824.
- Septimius Severus (İ.S. 193-211); Era Yılı Bulunmayan Sikkeler**
91. *Ön Yüz* ΑΥ.Κ.Α.ΣΕΠΤΙ.-ΣΕΥΗΡΟΣ Π.
Septimius Severus'un defne taçlı, paludamentumlu ve zırlı büstü sağa.
Arka yüz ΓΕΡΜΑΝΙ-Κ-ΘΠΟΛΕΩC
Athena sola oturuyor; başında miğfer, sağ elinde kendisini taçlandıran Nikephoros'u tutuyor, sol eliyle mızrağına dayanmakta, sol yanına dayalı kalkan.
Env. No. 1972/1188; Paris Kabinesi.
Ağır/Ölç/Yön 14.82 gr.; 28 mm.; 12h.
Ref. ?.
92. *Ön Yüz* ΑΥ.Κ.Α.ΣΕΠΤΙ.-ΣΕΟΥΗΡΟΣ Π.
Septimius Severus'un defne taçlı, paludamentumlu ve zırlı büstü sağa.
Arka yüz ΓΕΡΜΑΝΙΚ-ΘΠΟΛΕΩC
Athena *Enoplos* ayakta cepheden, miğferli başı sola; *peplos* giymiş, sağ eliyle yere dayamış olduğu kalkanı ve sol eliyle mızrak tutmaktadır.
Env. No. Hans von Aulock Koleksiyonu.
Ağır/Ölç/Yön 14.00 gr.; 28 mm.; ?h.
Ref. SNG von Aulock, no. 6818.
93. *Env. No.* Bir önceki sikke ile aynı kalıp.
1972/1187; Paris Kabinesi.
Ağır/Ölç/Yön 14.56 gr.; 28 mm.; 6h.
Ref. SNG von Aulock, no. 6818.

94. *Ön Yüz* AY.KAIA.CE.–CEOYHPOC
Septimius Severus'un defne taçlı, paludamentumlu ve zırlı büstü sağa.
- Arka yüz* ΓΕΡΜΑΝΙ-ΚΟΠΟΛΕΩC ΕCΤΙΑ ΘΕ | ΩΝ
Tetrastyle (4 sütunlu) tapınak cepheden; girişte, burmalı sütunlar arasında, ayakta sola duran bir tanrıça veya tanrı heykeli.
- Env. No.* Münih Kabinesi.
- Ağır/Ölç/Yön* 14.23 gr.; 28 mm.; 12h.
- Ref.* Imhoof-Blumer 1890, s. 592, no. 100; Rec. gén., s. 189, no. 18, pl. XXII.12.
95. *Ön Yüz* AY.KAIA.CE.–CEOYHPOC
Septimius Severus'un defne taçlı, paludamentumlu ve zırlı büstü sağa.
- Arka yüz* ΓΕΡΜΑΝΙΚΟΠΟΛΕΩC ΕCΤΙΑ Θ.
Avcı Artemis ayakta sağa; kısa *chiton* giymiş, sol eliyle yay tutuyor, sağ eliyle omzundaki sadaktan ok çekmektedir.
- Env. No.* Lanz 128 (2006), Lot no. 546.
- Ağır/Ölç/Yön* 15.46 gr.; 31 mm.; 12h.
- Ref.* Rec. gén., s. 189, no. 19, pl. XXII.13.
96. *Ön Yüz* AY.KAIA.[CE.]–CEOYHPOC
Septimius Severus'un defne taçlı, paludamentumlu ve zırlı büstü sağa.
- Arka yüz* [ΓΕ]ΡΜΑΝΙΚΟΠΟΛΕΩC ΕCΤΙΑ Θ.
Avcı Artemis ayakta sağa; kısa *chiton* giymiş, sol eliyle yay tutuyor, sağ eliyle omzundaki sadaktan ok çekmektedir.
- Env. No.* FG 612; Paris Kabinesi.
- Ağır/Ölç/Yön* 12.66 gr.; 30 mm.; 12h.
- Ref.* Rec. gén., s. 189, no. 19, pl. XXII.13.
97. *Ön Yüz* [AY.KAIA].[CE.]–CEOYHPOC A.
Septimius Severus'un defne taçlı, paludamentumlu ve zırlı büstü sağa.
- Arka yüz* ΓΕΡ| ΜΑΝΙΚΟ| ΠΟΛΕΩC | ΕCΤΙΑC | ΘΕΩΝ; yazıları defne çelengi içinde.
- Env. No.* ANS, 1944-100-41548, New York.
- Ağır/Ölç/Yön* 12.40gr.; 29 mm.; 6h.
- Ref.* ?.

- 98.** *Ön Yüz* [AY.KALA.CE.]–CEOYHPOC
Septimius Severus'un defne taşı, paludamentumlu ve zırlı büstü sağa.
- Arka yüz* ΓEP–MANIK–OΠOΛEΩC | ECTIAC
Apis öküzü ayakta sağa duruyor; önünde girlandlı altar.
- Env. No.* FG 614; Paris Kabinesi.
- Ağır/Ölç/Yön* 14.22 gr.; 28 mm.; 6h.
- Ref.* Mionnet suppl. 4, s. 566, no. 95; Rec. gén., s. 190, no. 24, pl. XXII.16.
- 99.** *Ön Yüz* AYT.K.A.CEΠ.–CEOYHPOC
Septimius Severus'un defne taşı, paludamentumlu ve zırlı büstü sağa.
- Arka yüz* Γ–EPMANI–K0ΠOΛE ΩC
Apis öküzü sağa yürüyor; sağ ön ayağını kaldırmış.
- Env. No.* British Museum, Londra Kabinesi.
- Ağır/Ölç/Yön* ? gr.; 28 mm.; ?h.
- Ref.* BMC Paphlagonia, s. 92, no. 4, pl. XXI.6; Rec. gén., s. 190, no. 23
- 100.** *Env. No.* Bir önceki sikke gibi.
Lindgren Koleksiyonu.
- Ağır/Ölç/Yön* 14.24 gr.; 29 mm.; 6h.
- Ref.* Lindgren I, no. 164; CNG 35 (1995), lot no. 1074.
- 101.** *Env. No.* Bir önceki sikke gibi.
1910/105; Berlin Kabinesi.
- Ağır/Ölç/Yön* 13.98 gr.; 29 mm.; 6h.
- Ref.* Rec. gén., s. 190, no. 23; Lindgren I, no. 164; CNG 35 (1995), lot no. 1074.
- 102.** *Ön Yüz* AYT.K.A.CEΠ.–CEOYHPOC
Septimius Severus'un defne taşı, paludamentumlu ve zırlı büstü sağa.
- Arka yüz* ΓEPMANI–K0ΠOΛEΩC ECTIA Θ.
Asklepios ayakta cepheden, baş sola; belden alt kısmına *himation* giymiş, belden yukarısı çıplak, sağ elindeki yılan sarıtlı değneğini yere dayamıştır.
- Env. No.* ANS, 1970-142-260; New York Kabinesi.
- Ağır/Ölç/Yön* 16.34 gr.; 28 mm.; 6h.
- Ref.* Rec. gén., s. 190, no. 20.

103. *Ön Yüz* [A.]KAIΛ.CE.–CEOYHPO[C-A.]
Sept. Severus'un defne taçlı başı sağa.
Arka yüz ΓΕΡΜΑΝΙΚ–ΟΠΟΛΕΩC
Kanatlı Némesis ayakta cepheden, baş sola; *peplos* giymiş, sağ elinde arşın, sol elinde at gemi tutuyor; sağ yanına dayalı araba tekeri.
Env. No. 1928/76; Berlin Kabinesi.
Ağr/Ölç/Yön 13.53 gr.; 29 mm.; 12h.
Ref. BMC Paphlagonia, s. 92, no. 3; Rec. gén., s. 190, no. 22, pl. XXII.15.
104. *Ön Yüz* A.KAIΛ.CE.–CEOYHPOC-A.
Sept. Severus'un defne taçlı başı sağa.
Arka yüz ΓΕΡΜΑΝΙΚ–ΟΠΟΛΕΩC
Kanatlı Némesis ayakta cepheden, baş sola; *peplos* giymiş, sağ elinde arşın, sol elinde at gemi tutuyor; sağ yanına dayalı araba tekeri.
Env. No. British Museum, Londra Kabinesi.
Ağr/Ölç/Yön ? gr.; 29 mm.; ?h.
Ref. BMC Paphlagonia, s. 92, no. 3; Rec. gén., s. 190, no. 22, pl. XXII.15.
105. *Ön Yüz* A.KAIΛ.CEΠ.–CEOYHPOC
Sept. Severus'un defne taçlı başı sağa.
Arka yüz ΓΕΡΜΑΝΙΚ0–ΠΟΛΕΩC
Aequitas (Dikaosne) ayakta cepheden, baş sola; başında *kalathos*, *peplos* giymiş, sağ elinde terazi, sol kolunda bereket boynuzu tutuyor; sağ yanına dayalı araba tekeri.
Env. No. FG 613; Paris Kabinesi.
Ağr/Ölç/Yön 14.82 gr.; 30 mm.; 12h.
Ref. Rec. gén., s. 190, no. 21, pl. XXII.14.
- Julia Domna (İ.S. 193-217); Era Yılı Bulunmayan Sikkeler**
106. *Ön Yüz* IOYΛ.ΔOM–NA CEBAC
Julia Domna'nın drapeli büstü sağa.
Arka yüz ΓΕΡ–ΜΑΝΙΚ0ΠO–ΛΕΩC ECTIAC | ΘΕΩC
Aphrodite sağa çömelmiş; çıplak, sağ eliyle saçlarını tarıyor; arkasında, Eros.
Env. No. Münih Kabinesi.
Ağr/Ölç/Yön 16.44 gr.; 31 mm.; 12h.
Ref. Rec. gén., s. 192, no. 35, pl. XXII.24; Bernhardt 1935, no. 305, pl. VIII.

- 107.** Bir önceki sikke gibi.
Env. No. Winterthur Koleksiyonu.
Ağr/Ölç/Yön 13.86 gr.; 30 mm.; 2h.
Ref. Rec. gén., s. 192, no. 35, pl. XXII.24; Bloesch 1997, no. 2397.
- 108.** *Ön Yüz* IOYΛ.ΔOM–NA CEBAC
 Julia Domna'nın drapeli büstü sağa.
Arka yüz ΓΕΡΜΑΝΙΚΟ–[ΠΟΛΕΩC] ECTIAC | ΘΕΩΝ
 Aphrodite sağa çömelmiş; çıplak, sağ eliyle saçlarını tarıyor; arkasında, Eros.
Env. No. FG 621; Paris Kabinesi.
Ağr/Ölç/Yön 13.40 gr.; 30 mm.; 2h.
Ref. Imhoof-Blumer 1890, s. 593, no. 104; Rec. gén., s. 192, no. 35, pl. XXII.24; Bernhardt 1935, no. 305, pl. VIII.
- 109.** *Ön Yüz* IOYΛ.ΔOM–NA CEBAC
 Julia Domna'nın drapeli büstü sağa.
Arka yüz ΓΕΡΜΑΝΙΚΟΠΟΛΕΩC ECTIAC | ΘΕΩΝ
 Aphrodite sağa çömelmiş; çıplak, sağ eliyle saçlarını tarıyor; arkasında, Eros.
Env. No. Berlin Kabinesi, Fox koleksiyonu 1873.
Ağr/Ölç/Yön 15.93 gr.; 29 mm.; 12h.
Ref. Rec. gén., s. 192, no. 35, pl. XXII.24; Bernhardt 1935, no. 305, pl. VIII.
- 110.** *Ön Yüz* IOYΛ.ΔOM–NA CEBAC
 Julia Domna'nın drapeli büstü sağa.
Arka yüz ΓΕΡΜΑΝΙΚΟΠΟΛΕΩC ECTIAC | ΘΕΩΝ
 Aphrodite sağa çömelmiş; çıplak, sağ eliyle saçlarını tarıyor; arkasında, Eros.
Env. No. Aufhäuser 7 (1990), lot no. 527.
Ağr/Ölç/Yön 15.27 gr.; 29 mm.; 12h.
Ref. Rec. gén., s. 192, no. 35, pl. XXII.24; Bernhardt 1935, no. 305, pl. VIII.

- 111.** *Ön Yüz* IOYΛ.ΔOM-NA CEBAC
Julia Domna'nın drapeli büstü sağa.
- Arka yüz* ΓΕΡΜΑΝΙΚΟΠΟΛΕΩC | ECTIAC | Θ-E-Ω-N
Mên sola oturuyor; başında Frigya başlığı, omzunda hilâl, *chiton* ve *himation* giymiş, sağ elinde patera ve sol elinde uzun asa tutuyor.
- Env. No.* FG 622; Paris Kabinesi.
- Ağr/Ölç/Yön* 14.57 gr.; 28 mm.; 12h.
- Ref.* Rec. gén., s. 192, no. 36, pl. XXII.25.
- 112.** *Ön Yüz* IOYΛ.ΔOM-NA CEBAC
Julia Domna'nın drapeli büstü sağa.
- Arka yüz* ΓΕΡΜΑΝΙΚ-ΟΠΟΛΕΩC | ECTIAC | ΘE-ΩN
Mên sola oturuyor; başında Frigya başlığı, omzunda hilâl, *chiton* ve *himation* giymiş, sağ elinde patera ve sol elinde uzun asa tutuyor.
- Env. No.* Fitzwilliam Museum, Cambridge Kabinesi.
- Ağr/Ölç/Yön* 14.34 gr.; 28 mm.; 6h.
- Ref.* Mionnet suppl. 4, s. 567, no. 99; SNG Leake, no. 4065.
- 113.** *Ön Yüz* IOYΛΙΑ AYΓΟΥCΤA
Julia Domna'nın drapeli büstü sağa.
- Arka yüz* ΓΕΡΜΑΝΙΚΟ-ΠΟ[Λ]-EΩC
Aequitas (Dikaïosne veya Nemesis) ayakta cepheden, baş sağa; sağ elinde terazi ve sol elinde kısa asa (veya arşın) tutuyor.
- Env. No.* 682-381; Ankara, Anadolu Medeniyetleri Müzesi.
- Ağr/Ölç/Yön* 6.88 gr.; 24 mm.; 5h.
- Ref.* Rec. gén., s. 192, no. 37; Arslan 1992, no. 46.
- 114.** *Ön Yüz* IOYΛΙΑ AYΓΟΥCΤA
Julia Domna'nın drapeli büstü sağa.
- Arka yüz* ΓΕΡ[ΜΑΝΙΚ]Ο-ΠΟ[Λ]-EΩC
Aequitas (Dikaïosne veya Nemesis) ayakta cepheden, baş sağa; sağ elinde terazi ve sol elinde kısa asa (veya arşın) tutuyor.
- Env. No.* Berlin Kabinesi, Löbbecke Koleksiyonu, 1906.
- Ağr/Ölç/Yön* 6.82 gr.; 23 mm.; 7h.
- Ref.* Rec. gén., s. 192, no. 37.

- 115.** *Ön Yüz* IOYΛΙΑ AYΓΟΥCTA
Julia Domna'nın drapeli büstü sağa.
Arka yüz ΓΕΡΜΑΝΙΚΟ-ΠΟΛ-Ε[ΩC]
Aequitas (Dikaïosne veya Nemesis) ayakta cepheden, baş sağa; sağ elinde terazi ve sol elinde küçük asa (veya arşın) tutuyor.
Env. No. FG 623; Paris Kabinesi.
Ağır/Ölç/Yön 6.17 gr.; 24 mm.; 7h.
Ref. Rec. gén., s. 192, no. 37; Arslan 1992, no. 46.
- 116.** *Ön Yüz* IOYΛΙΑ AYΓΟΥCTA
Julia Domna'nın drapeli büstü sağa.
Arka yüz ΓΕΡ-MANI-KΟΠΟΛΕ-ΩC
Nike sola koşuyor; sağ elinde çelenk ve sol elinde omzuna dayalı pal-miye dalı taşıyor.
Env. No. British Museum, Londra Kabinesi.
Ağır/Ölç/Yön 7.20 gr.; 21 mm.; ?h.
Ref. BMC Paphlagonia, s. 93, no. 5; Rec. gén., s. 192, no. 39.
- 117.** *Ön Yüz* [IOY]ΛI[A] AYΓΟΥCTA
Julia Domna'nın drapeli büstü sağa.
Arka yüz ΓΕΡ-MANI-K[0Π]ΟΛΕ-[Ω]C
Nike sola koşuyor; sağ elinde çelenk ve sol elinde omzuna dayalı pal-miye dalı taşıyor.
Env. No. ANS, 1970-142-261, New York Kabinesi.
Ağır/Ölç/Yön 6.72 gr.; 22 mm.; 12h.
Ref. BMC Paphlagonia, s. 93, no. 5; Rec. gén., s. 192, no. 39.
- 118.** *Ön Yüz* IOYΛΙΑ [A]YΓΟΥC[TA]
Julia Domna'nın drapeli büstü sağa.
Arka yüz ΓΕΡΜΑΝI[K0-Π]ΟΛΕΩC
Hermes ayakta cepheden, baş sola; çıplak, sağ elinde para kesesi, sol elinde caduceus tutuyor.
Env. No. 682-381; Ankara, Anadolu Medeniyetleri Müzesi.
Ağır/Ölç/Yön 6.04 gr.; 22 mm.; 5h.
Ref. Rec. gén., s. 192, no. 38; Arslan 1992, no. 48.

119. *Ön Yüz* IOYΛΙΑ AYTOYCTA
Julia Domna'nın drapeli büstü sağa.
Arka yüz ΓΕΡΜΑΝΙΚΟ-ΠΟΛΕΩC
Hermes ayakta cepheden, baş sola; çıplak, sağ elinde para kesesi, sol elinde caduceus tutuyor.
Env. No. Berlin Kabinesi.
Ağır/Ölç/Yön 5.50 gr.; 23 mm.; 6h.
Ref. Rec. gén., s. 192, no. 38.
120. *Ön Yüz* IOYΛΙΑ ΔΟ-MNA CEB.
Julia Domna'nın drapeli büstü sağa.
Arka yüz ΓΕΡΜΑΝΙΚΟΠΟ | ΛΕΩC
Glykon yılanı kendi etrafında dolanmış ve başını yukarı, sola kaldırmış.
Env. No. Jacquier 16 (1994), Lot no. 296.
Ağır/Ölç/Yön 7.45 gr.; 24 mm.; 6h.
Ref. SNG von Aulock, no. 6820; Franke 1968, s. 47, no. 125.
121. *Ön Yüz* IOYΛΙΑ ΔΟ-MNA CEB.
Julia Domna'nın drapeli büstü sağa.
Arka yüz ΓΕΡΜΑΝΙΚΟΠΟ | ΛΕΩC
Glykon yılanı kendi etrafında dolanmış ve başını yukarı, sola kaldırmış.
Env. No. Hans von Aulock Koleksiyonu.
Ağır/Ölç/Yön 7.20 gr.; 21 mm.; ?h.
Ref. SNG von Aulock, no. 6820; Franke 1968, s. 47, no. 125.
- Caracalla (İ.S. 197-217); Era Yılı Bulunmayan Sikkeler**
122. *Ön Yüz* AY.K.M.AYP.-ANTΩNINOC
Caracalla'nın defne taçlı başı sağa.
Arka yüz ΓΕΡ-[MAN]ΙΚΟΠ-ΟΛΕΩC | ECTIAC
Apis öküzü ayakta sağa; önünde, üzerinde sunu eşyaları olan girlandlı altar.
Env. No. 1274-1020; Ankara, Anadolu Medeniyetleri Müzesi.
Ağır/Ölç/Yön 16.10 gr.; 30 mm.; 12h.
Ref. Arslan 1992, no. 47.

- 123.** *Ön Yüz* AYT.K.M.AYP.–ANTΩNINOC
Caracalla'nın defne taçlı başı sağa.
Arka yüz ΓΕΡΜΑΝΙΚ–ΟΠΟ–ΑΕΩC
Bir Tanrıça (Hekate ?) ayakta cepheden, baş sola; *chiton* ve *himation* giymiş, sağ elinde *patera* (*phiale*), sol elinde meşale tutuyor.
Env. No. Hans von Aulock Koleksiyonu.
Ağr/Ölç/Yön 16.91 gr.; 28 mm.; ?h.
Ref. SNG von Aulock, no. 6821.
- 124.** *Ön Yüz* AY–T.K.M.AYP.–ANTΩNIN–OC
Caracalla'nın defne taçlı başı sağa.
Arka yüz ΓΕΡ | ΜΑΝΙ | ΚΟΠΟΛ | ΕΩC ΠΡ. | ΓΑΝΓ.; yazıları defne çelengi içinde.
Env. No. CM. 184-1948, Cambridge Kabinesi, Grant Koleksiyonu.
Ağr/Ölç/Yön 11.94 gr.; 27 mm.; 6h.
Ref. SNG Leake, no. 4066.
- 125.** *Ön Yüz* AY–T.K.M.AYP.–ANTΩNIN–OC
Caracalla'nın defne taçlı başı sağa.
Arka yüz ΓΕΡΜΑΝΙΚ0–ΠΟΛΕΩC
Tanrıça (Demeter ?) ayakta cepheden, baş sola; *peplos* giymiş, sağ elinde iki buğday başağı ve haşhaş kozası, sol elinde uzun asa tutuyor.
Env. No. Gorny 64 (1993), Lot no. 560.
Ağr/Ölç/Yön 14.82 gr.; 28 mm.; 6h.
Ref. ?.
- 126.** *Ön Yüz* AY–T.K.M.AYP.–ANTΩNIN–OC
Caracalla'nın defne taçlı başı sağa.
Arka yüz ΓΕΡΜΑΝΙΚ0–ΠΟΛΕΩC
Tanrıça (Demeter ?) ayakta cepheden, baş sola; *peplos* giymiş, sağ elinde iki buğday başağı ve haşhaş kozası, sol elinde uzun bir asa tutuyor.
Env. No. Missere & Missere Fontana 1999, lot no. 219.
Ağr/Ölç/Yön 15.10 gr.; 29 mm.; 6h.
Ref. ?.

127. *Ön Yüz* AY-T.K.M.AYP.-ANTΩNIN-OC
Caracalla'nın defne taçlı başı sağa.
Arka yüz ΓΕΡΜΑΝΙΚΟ-ΠΟΛΕΩC
Athena sola oturuyor; miğferli, sağ elinde, çelenk ve palmiye dalı taşıyan Nikephoros'u tutuyor, sol eliyle mızrağına dayanmıştır.
Env. No. ANS, 1969-167-2; New York Kabinesi, Mabbott Koleksiyonu.
Ağr/Ölç/Yön 14.32 gr.; 29 mm.; 12h.
Ref. MacDonald 1901, s. 235, no. 2; Rec. gén., s. 186*, no. 53; SNG Hunter, no. 2181.
128. *Ön Yüz* AY-T.K.M.AYP.-ANTΩNIN-[OC]
Caracalla'nın defne taçlı başı sağa.
Arka yüz [ΓΕΡΜ]ΑΝΙ[ΚΟ]-ΠΟΛΕΩC
Athena sola oturuyor; miğferli, sağ elinde, çelenk ve palmiye dalı taşıyan Nikephoros'u tutuyor, sol eliyle mızrağına dayanmıştır.
Env. No. Glasgow Kabinesi.
Ağr/Ölç/Yön 13.59 gr.; 28 mm.; 6h.
Ref. MacDonald 1901, s. 235, no. 2; Rec. gén., s. 186*, no. 53.
129. *Ön Yüz* ΑΝΤΩΝΕΙΝΟC ΑΥΓΟΥCΤΟC
Caracalla'nın defne taçlı başı sağa.
Arka yüz ΓΕΡΜΑ-ΝΙΚΟ-ΠΟΛΕΩ[C]
Athena sola oturuyor; miğferli, sağ elinde, çelenk ve palmiye dalı taşıyan Nikephoros'u tutuyor, sol eliyle mızrağına dayanmıştır.
Env. No. FG 626; Paris Kabinesi.
Ağr/Ölç/Yön 16.54 gr.; 28 mm.; 12h.
Ref. Arslan 1991, no. 42.
130. *Ön Yüz* ΑΝΤ[Ω]ΝΕΙΝΟC ΑΥΓΟΥCΤΟC
Caracalla'nın defne taçlı başı sağa.
Arka yüz ΓΕΡΜΑΝ-ΙΚ-ΟΠΟΛΕΩC
Serapis ayakta cepheden, baş sola; başında *kalathos*, sağ elini yukarı kaldırmış, sol kolunda uzun asa tutuyor.
Env. No. Missere & Missere Fontana (1999), Lot no. 218.
Ağr/Ölç/Yön 15.10 gr.; 30 mm.; 6h.
Ref. Arslan 1991, no. 42 (benzer kalıp).

- 131.** *Ön Yüz* ANTΩNEINOC AYΓΟΥCTOC
Caracalla'nın defne taçlı başı sağa.
Arka yüz ΓΕΡΜΑΝ-ΙΚ-ΟΠΟΛΕΩC
Serapis ayakta cepheden, baş sola; başında *kalathos*, sağ elini yukarı kaldırmış, sol kolunda uzun asa tutuyor.
Env. No. 74-104/50-90; Ankara, Anadolu Medeniyetleri Müzesi.
Ağr/Ölç/Yön 14.51 gr.; 30 mm.; 6h.
Ref. Arslan 1991, no. 42
- 132.** *Ön Yüz* ANTΩNEINOC AYΓΟΥCTOC
Caracalla'nın defne taçlı başı sağa.
Arka yüz ΓΕΡΜΑΝ-ΙΚ-ΟΠΟΛΕΩC
Serapis ayakta cepheden, baş sola; başında *kalathos*, sağ elini yukarı kaldırmış, sol kolunda uzun asa tutuyor.
Env. No. Hirsch 168 (1990), Lot no. 703.
Ağr/Ölç/Yön ? gr.; 30 mm.; 5h.
Ref. Arslan 1991, no. 42 (benzer kalıp).
- 133.** *Ön Yüz* ANTΩNEINOC AYΓΟΥCTOC
Caracalla'nın defne taçlı başı sağa.
Arka yüz ΑΡ-Χ. ΠΑΦ. ΓΕΡΜΑΝΙΚΟΠΟΛΕ|ΩC
Apis Öküzü sağa yürüyor; sağ ön ayağını kaldırmış, öküzün sol yanında, ucunda boğa başları olan iki standart (flama) bulunmaktadır.
Env. No. R. Hecht Koleksiyonu.
Ağr/Ölç/Yön 15.72 gr.; 30 mm.; ?h.
Ref. Hecht 1968, s. 27, no. 2; CNG 101 (2004), lot no. 83.
- 134.** *Ön Yüz* ΑΥΤ.Κ.Μ.ΑΥΡ.-ΑΝΤΩΝΙΝΟC
Caracalla'nın defne taçlı ve zırlı büstü sağa
Arka yüz ΑΡΧΕΟΤ. ΠΑΦΛ. ΓΕΡΜΑΝΙΚΟΠΟΛΕΩC | ΕCΤΙΑC | ΓΑ|ΝΓ
Apis Öküzü sağa yürüyor; sağ ön ayağını kaldırmış, öküzün sol yanında, ucunda boğa başları olan iki standart (flama) bulunmaktadır.
Env. No. Lanz 125 (2005), Lot no. 880.
Ağr/Ölç/Yön 14.08 gr.; 29 mm.; 6h.
Ref. Lanz 125 (2005), lot no. 880.

- 135.** *Ön Yüz* AYT.K.M.AYP.–ANTΩNINOC
Caracalla'nın defne taçlı ve zırlı büstü sağa
Arka yüz Γ-ΕΡΜΑΝΙ-ΚΟΠΟ-ΛΕ|ΩC | EC|TIAC
Apis Öküzü sağa yürüyor; sağ ön sağ ayağını kaldırmış.
Env. No. 204-5/3-89; Ankara, Anadolu Medeniyetleri Müzesi.
Ağr/Ölç/Yön 16.20 gr.; 29 mm.; 6h.
Ref. Imhoof-Blumer 1897, s. 270, pl. X.4; Arslan 1991, no. 41.
- 136.** *Ön Yüz* AYT.K.M.AYP.–ANTΩNINOC
Caracalla'nın defne taçlı ve zırlı büstü sağa
Arka yüz Γ-ΕΡΜΑΝΙ-ΚΟΠΟ-ΛΕ|ΩC | EC|TIAC
Apis Öküzü sağa yürüyor; sağ ön sağ ayağını kaldırmış.
Env. No. Schennis Koleksiyonu.
Ağr/Ölç/Yön ? gr.; 29 mm.; ?h.
Ref. Imhoof-Blumer 1897, s. 270, pl. X.4; Rec. gén., s. 185*, no. 50; Arslan 1991, no. 41 (benzer).
- 137.** *Ön Yüz* AYT.K.M.AYP.–ANTΩNINOC
Caracalla'nın defne taçlı ve zırlı büstü sağa
Arka yüz ΑΡΧΕ. Π|Φ ΕΡΜ|ΑΝΙΚΟΠ|ΟΛΕΩC | EC|TIAC; yazıları defne çelengi içinde.
Env. No. FG 624; Paris Kabinesi.
Ağr/Ölç/Yön 14.53 gr.; 28 mm.; 6h.
Ref. Rec. gén., s. 185*, no. 48.
- 138.** *Ön Yüz* AYT.K.M.AYP.–ANTΩNINOC
Caracalla'nın defne taçlı ve zırlı büstü sağa
Arka yüz ΑΡΧΕ. | ΠΑΦΛΑ || ΓΑΝΓΡΑ
Gangra-Germanikopolis şehrinin bir görünüşü; surun giriş kapısından iki kule, bir ev, bir tapınak gösterilmiştir.
Env. No. Glasgow Kabinesi.
Ağr/Ölç/Yön 15.58 gr.; 30 mm.; 6h.
Ref. Imhoof-Blumer 1890, s. 590, no. 96 pl. V.14; Rec. gén., s. 188*, no. 69, pl. XXIII.6; Richmond 1929, s. 310-311; Robertson 1981, s. 77, fig. 1; SNG Hunter, no. 2180.

- 139.** *Ön Yüz* AYT.K.M.AYP.–[ANTΩNINOC]
Caracalla'nın defne taçlı ve zırlı büstü sağa.
- Arka yüz* APX. | ΠΑΦ || ΓΑΝΓΡΩ|N
Gangra-Germanikopolis şehrinin bir görünüşü; surun giriş kapısından iki kule, bir ev, bir tapınak gösterilmiştir.
- Env. No.* Harvard, H. Bartlett Wells Koleksiyonu.
- Ağr/Ölç/Yön* 11.24 gr.; 29 mm.; 6h.
- Ref.* Imhoof-Blumer 1890, s. 590, no. 96 pl. V.14; Rec. gén., s. 188*, no. 69, pl. XXIII.6; Richmond 1929, s. 310-311; Robertson 1981, s. 77, fig. 1; SNG Hunter, no. 2180.
-
- 140.** *Ön Yüz* AYT.K.M.AYP.–[ANTΩNIN]OC
Caracalla'nın defne taçlı ve zırlı büstü sağa.
- Arka yüz* APX. | ΠΑΦ || ΓΑΝΓΡΩ|N
Gangra-Germanikopolis şehrinin bir görünüşü; surun giriş kapısından iki kule, bir ev, bir tapınak gösterilmiştir.
- Env. No.* 896/95, İstanbul Arkeoloji Müzesi.
- Ağr/Ölç/Yön* 15.00 gr.; 29 mm.; 6h.
- Ref.* Imhoof-Blumer 1890, s. 590, no. 96 pl. V.14; Rec. gén., s. 188*, no. 69, pl. XXIII.6; Richmond 1929, s. 310-311; Robertson 1981, s. 77, fig. 1; SNG Hunter, no. 2180.
-
- 141.** *Ön Yüz* ANTΩNI–NOC [CEB.]
Caracalla'nın defne taçlı, zırlı, sol elinde üzerinde gorgon kabartması olan kalkan ve sağ elinde mızrak tutan büstü sola.
- Arka yüz* APX. | ΠΑΦ || ΓΑΝΓΡΩ|N
Gangra-Germanikopolis şehrinin bir görünüşü; surun giriş kapısından iki kule, bir ev, bir tapınak gösterilmiştir.
- Env. No.* Berlin Kabinesi, Imhoof-Blumer Koleksiyonu, 1900.
- Ağr/Ölç/Yön* 12.72 gr.; 30 mm.; 6h.
- Ref.* Imhoof-Blumer 1890, s. 589, no. 95 pl. V.15; Rec. gén., s. 188*, no. 70, pl. XXIII.7; Richmond 1929, s. 310; Price & Trell 1977, s. 227, fig. 517.

- 142.** *Ön Yüz* ANTΩNI–NOC CEB.
Caracalla'nın defne taşı, zırlı, kalkanlı ve mızraklı büstü sola.
- Arka yüz* ΓΕΡΜΑ–ΝΙΚ–ΟΠΟΛΕ | ΩC
Asklepios ve Hygieia ayakta cepheden, yüzleri birbirine dönük; Asklepios *himation*, Hygieia *chiton* ve *himation* giymiş, Asklepios yılan sarılı değneğini yere dayamış, Hygieia bir elinde tuttuğu patera'dan diğer elindeki yılanı beslemektedir; yerde, her iki tanrının ortasında, çocuk Telesphoros ayakta cepheden.
- Env. No.* 1900/483; Berlin Kabinesi.
Ağr/Ölç/Yön 14.32 gr.; 31 mm.; 6h.
Ref. Rec. gén., s. 186*, no. 57.
- 143.** *Ön Yüz* ANTΩNI–NOC CEB.
Caracalla'nın defne taşı, zırlı, kalkanlı ve mızraklı büstü sola.
- Arka yüz* ΑΡΧ. ΠΑΦ. ΓΕΡΜΑΝΙΚ–ΟΠΟ[ΛΕΩC]
Asklepios ayakta cepheden, baş sola; *himation* giymiş, sağ elinde tuttuğu yılan sarılı değneğini yere dayamıştır.
- Env. No.* Schulten (1990), Lot no. 824.
Ağr/Ölç/Yön 13.45 gr.; 30 mm.; 6h.
Ref. Rec. gén., s. 186*, no. 56.
- 144.** *Ön Yüz* ANTΩNIN–OC CEB.
Caracalla'nın defne taşı, zırlı, kalkanlı ve mızraklı büstü sola.
- Arka yüz* ΓΕΡΜΑΝΙΚ–ΟΠΟΛΕΩC
Asklepios ayakta cepheden, baş sola; *himation* giymiş, sağ elinde tuttuğu yılan sarılı değneğini yere dayamıştır.
- Env. No.* 1979-1-1-1240; British Museum, Londra Kabinesi.
Ağr/Ölç/Yön 6.38 gr.; 24 mm.; ?h.
Ref. SNG von Aulock, no. 182.
- 145.** *Ön Yüz* ANTΩNIN–OC CEB.
Caracalla'nın defne taşı, zırlı, kalkanlı ve mızraklı büstü sola.
- Arka yüz* ΓΕΡ|ΜΑΝΙ|ΚΟΠΟ|ΛΕΩC; yazıları defne çelengi içinde.
- Env. No.* 1921-11-20-40; British Museum, Londra Kabinesi.
Ağr/Ölç/Yön 9.39 gr.; 23 mm.; ?h.
Ref. Rec. gén., s. 186*, no. 52; Forrer 1929, no. 4805.

- 146.** *Ön Yüz* ANTΩN–INOC CEBAC.
Caracalla'nın defne taşı, zırlı, kalkanlı ve mızraklı büstü sola.
Arka yüz ΓEP|MANI|K0ΠOΛ|EΩC ECT|IAC ΘE | [Ω]N; yazıları defne çelengi içinde.
Env. No. CNG 35 (1995), Lot no. 1155.
Ağr/Ölç/Yön 15.04 gr.; 30 mm.; 6h.
Ref. Rec. gén., s. 186*, no. 52.
- 147.** *Ön Yüz* ANTΩN–INOC CEBAC.
Caracalla'nın defne taşı, zırlı, kalkanlı ve mızraklı büstü sola.
Arka yüz ΓEPMANIK0ΠOΛ–EΩC ECTIAC ΘE Ω–N
Tanrıça (Hekate ?) bir heykel kaidesi üzerinde ayakta cepheden; *chiton* ve *himation* giymiş, sağ elinde patera, sol elinde meşale tutuyor.
Env. No. Winterthur, A. J. Lawson Koleksiyonu, 1887.
Ağr/Ölç/Yön 15.10 gr.; 29 mm.; 6h.
Ref. Imhoof-Blumer 1890, s. 593, no. 106; Rec. gén., s. 185*, no. 51 (Artemis); Bloesch 1997, no. 2397.
- 148.** *Ön Yüz* ANTΩNIN–OC AYΓOYCT.
Caracalla'nın defne taşı, zırlı, kalkanlı ve mızraklı büstü sola.
Arka yüz ΓEPMANIK0ΠOΛ–EΩC yer çizgisi altında, ECTIAC ortada üstte, ΘE ΩN
Bir Tanrıça (Tyche ?) ve Tanrı Zeus karşılıklı tahtlarında oturuyorlar; tanrıça *chiton* ve *himation* giymiş, sol elinde bereket boynuzu tutuyor; Zeus *himation* giymiş, patera ve asa tutuyor.
Env. No. 12630; Saint Petersbourg Kabinesi.
Ağr/Ölç/Yön 16.41 gr.; 30 mm.; ?h.
Ref. Rec. gén., s. 185*, no. 46, pl. suppl. O.fig. 2 (Abondantia ?).
- 149.** *Ön Yüz* ANTΩNINOC AYΓOYCTOC
Caracalla'nın defne taşı, paludamentumlu ve zırlı büstü sağa.
Arka yüz ΓEPMANIK0ΠOΛEΩC ΠPOC ΓAΓΓPA
Nemesis ayakta cepheden, baş sağa; sağ elinde arşın (değnek) ve sol elinde at gemi tutuyor; sağ ayağına dayalı araba tekeri.
Env. No. 18/4929a; Athena Kabinesi.
Ağr/Ölç/Yön ? gr.; 29 mm.; 7h.
Ref. Rec. gén., s. 188*, no. 66, pl. XXIII.2.

150. *Ön Yüz* ANTΩNINOC AYΓOYCTOC
Caracalla'nın defne taçlı, paludamentumlu ve zırlı büstü sağa.
Arka yüz ΓEPMA IIε-ΙΚΟΠΟΛΕΩC
Herakles ayakta sola; çıplak, Hydria yılanını sopasıyla öldürme mücadelesi içindedir; yılanın sola dönük iki başı var.
Env. No. British Museum, Londra Kabinesi.
Ağır/Ölç/Yön ? gr.; 25 mm.; 7h.
Ref. BMC Paphlagonia, s. 93, no. 6; Rec. gén., s. 186*, no. 55.
151. *Ön Yüz* ANTΩNINOC AYΓOYCTOC
Caracalla'nın defne taçlı, paludamentumlu ve zırlı büstü sağa.
Arka yüz ΓEPMA IIε-ΙΚΟΠΟΛΕΩC
Herakles ayakta sola; çıplak, Hydria yılanını sopasıyla öldürme mücadelesi içindedir; yılanın sola dönük iki başı var.
Env. No. FG 627; Paris Kabinesi.
Ağır/Ölç/Yön 14.81 gr.; 28 mm.; 6h.
Ref. BMC Paphlagonia, s. 93, no. 6; Rec. gén., s. 186*, no. 55, pl. XXIII.1; Kraft 1972, s. 197, no. 26, pl. 98; Harl 1987, pl. 32.4.
152. *Ön Yüz* AYT. K. M. AY.- ANTΩNINOC
Caracalla'nın defne taçlı, paludamentumlu ve zırlı büstü sağa.
Arka yüz APX. ΠAΦ.ΓEPMAN-ΙΚΟΠΟΛΕΩC ECT.
Tyche ayakta cepheden, baş sola; başında *kalathos*, *chiton* ve *himation* giymiş, sağ elinde dümen ve sol elinde bereket boynuzu tutuyor.
Env. No. Berlin Kabinesi, Imhoof-Blumer Koleksiyonu, 1900.
Ağır/Ölç/Yön 15.44 gr.; 30 mm.; 6h.
Ref. Rec. gén., s. 185*, no. 47, pl. XXII.30.
153. *Ön Yüz* AY. K. M. AYP.- ANTΩNINOC
Caracalla'nın defne taçlı, paludamentumlu ve zırlı büstü sağa.
Arka yüz APX.ΓEPMA-NIKO-ΠOΛE.
Apis Öküzü sağa yürüyor; sağ ön ayağını kaldırmış.
Env. No. FG 625; Paris Kabinesi.
Ağır/Ölç/Yön 6.38 gr.; 20 mm.; 6h.
Ref. Mionnet 2, s. 398, no. 63; Rec. gén., s. 185*, no. 49, pl. XXII.32.

154. *Ön Yüz* [.....]; Caracalla'nın defne taçlı başı sağa.
Arka yüz [APX.ΓEPMA–NIK0–ΠOΛE].
 Apis Öküzü sağa yürüyor; sağ ön ayağını kaldırmış.
Env. No. Berlin Kabinesi, von Rauch Koleksiyonu.
Ağır/Ölç/Yön 4.00 gr.; 20 mm.; 12h.
Ref. Mionnet II, s. 398, no. 63; Rec. gén., s. 185*, no. 49 (benzer).
155. *Ön Yüz* [.....] – ANTΩNINOC
 Caracalla'nın defne taçlı başı sağa.
Arka yüz ΓEPMA–NIK0[ΠOΛEΩC]
 Serapis defne çelengi içinde, ayakta, cepheden, baş sola; sağ elini yukarı kaldırmış, sol kolunda asa tutuyor.
Env. No. 682-381; Ankara, Anadolu Medeniyetleri Müzesi.
Ağır/Ölç/Yön 3.72 gr.; 20 mm.; 12h.
Ref. Arslan 1992, no. 49.
- Geta (İ.S. 197-211); Era Yılı Bulunmayan Sikkeler**
156. *Ön Yüz* Π. CEΠ. – ΓETAC K.
 Geta Caesar'ın çıplak başlı, paludamentumlu ve zırlı büstü sağa.
Arka yüz ΓE–PMANIK0Π–OΛE–ΩC
 Apis Öküzü sağa yürüyor; sağ ön ayağını kaldırmış.
Env. No. 1920/980; Berlin Kabinesi.
Ağır/Ölç/Yön 17.32 gr.; 30 mm.; 6h.
Ref. ?.
157. *Ön Yüz* Π. CEΠTI. – ΓETAC K.
 Geta Caesar'ın çıplak başlı, paludamentumlu ve zırlı büstü sağa.
Arka yüz [ΓEP]MANIK[0]–ΠOΛEΩC ECTIAC
 Herakles ayakta sağa; çıplak, sağ elinde bir şey (elma ?) tutuyor.
Env. No. GR 15.359; Viyana Kabinesi.
Ağır/Ölç/Yön 15.30 gr.; 28 mm.; 6h.
Ref. Rec. gén., s. 187*, no. 65; Kraft 1972, s. 197, no. 27, pl. 98.

158. *Ön Yüz* Π. CEΠTI. – ΓETAC K.
Geta Caesar'ın çıplak başlı, paludamentumlu ve zırlı büstü sağa.
Arka yüz ΓΕΡΜΑΝΙΚΟΠΟΛΕΩΣ ΘΕΩΝ ΕCΤΙΑC
Aequitas (Dikaosne) ayakta cepheden, baş sola; sağ elinde tarazi ve sol elinde omzuna dayalı şekilde asa (arşın ?) tutuyor.
Env. No. Münih Kabinesi
Ağır/Ölç/Yön 15.81 gr.; 30 mm.; 6h.
Ref. Imhoof-Blumer 1890, s. 593, no. 107, pl. V.20; Rec. gén., s. 187*, no. 63.
159. *Ön Yüz* Π. C[E]ΠTI. – ΓETAC K.
Geta Caesar'ın çıplak başlı, paludamentumlu ve zırlı büstü sağa.
Arka yüz ΓΕΡΜΑΝΙ-[ΚΟΠΟΛΕΩC]
Tanrıça (Demeter ?) ayakta cepheden, baş sağa; *chiton* ve *himation* giymiş, sağ elinde uzun asa, sol elinde aşağı doğru bir nesne (buğday başağı ve haşhaş kozalağı ?) tutuyor.
Env. No. Oxford Kabinesi.
Ağır/Ölç/Yön 7.50 gr.; 20 mm.; 6h.
Ref. SNG von Aulock, no. 6823 (Demeter ?).
160. *Ön Yüz* Π. CEΠTI. – ΓETAC K.
Geta Caesar'ın çıplak başlı, paludamentumlu ve zırlı büstü sağa.
Arka yüz ΓΕΡΜΑΝΙ-ΚΟΠΟΛΕΩC
Tanrıça (Demeter ?) ayakta cepheden, baş sağa; *chiton* ve *himation* giymiş, sağ elinde uzun asa, sol elinde aşağı doğru iki buğday başağı ve haşhaş kozalağı tutuyor.
Env. No. H. von Aulock Koleksiyonu.
Ağır/Ölç/Yön 7.25 gr.; 22 mm.; ?h.
Ref. SNG von Aulock, no. 6823 (Demeter ?); Münzen und Medaillen AG 380 (1976), lot no. 1.
161. *Ön Yüz* Π. CEΠTI. – ΓETAC K.
Geta Caesar'ın çıplak başlı, paludamentumlu ve zırlı büstü sağa.
Arka yüz ΓΕΡΜΑΝΙ-ΚΟΠΟΛΕΩC
Tanrıça (Demeter ?) ayakta cepheden, baş sağa; *chiton* ve *himation* giymiş, sağ elinde uzun asa, sol elinde aşağı doğru iki buğday başağı ve haşhaş kozalağı tutuyor.
Env. No. Köln Kabinesi.
Ağır/Ölç/Yön 6.54 gr.; 21 mm.; 6h.
Ref. SNG von aulock, no. 6823 (Demeter ?).

- 162.** *Ön Yüz* Π. ΣΕΠΤΙ. – ΓΕΤΑΚ.
Geta Caesar'ın çıplak başlı, paludamentumlu ve zırlı büstü sağa.
- Arka yüz* ΓΕΡ–ΜΑΝΙ–ΚΟΠΟΛ–ΕΩΣ
Nike sağa yürüyor; çelenk ve palmiye dalı taşıyor.
- Env. No.* 1928/77; Berlin Kabinesi.
- Ağırlık/Yön* 7.68 gr.; 24 mm.; 12h.
- Ref.* ?. (Not. kat. 117 numaralı J. Domna'nın arka yüz benzer)
- 163.** *Ön Yüz* Π. ΣΕΠΤΙ. – ΓΕΤΑΚ.
Geta Caesar'ın çıplak başlı, paludamentumlu ve zırlı büstü sağa.
- Arka yüz* ΓΕΡ|ΜΑΝΙ|ΚΟΠΟ|ΛΕΩΣ; yazıları defne çelengi içinde.
- Env. No.* Berlin Kabinesi, Löbbecke Koleksiyonu, 1906.
- Ağırlık/Yön* 7.23 gr.; 22 mm.; 6h.
- Ref.* Rec. gén., s. 187*, no. 64.

LEVHA 1



1



2



3



4



5



6



7



8



9



10



11



12



LEVHA 2



13



14



15



16



17



18



19



LEVHA 3



20



21



22



23



24



25



26



LEVHA 4



27



28



29



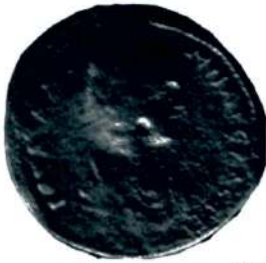
30



31



32



33



LEVHA 5



34



35



36



37



38



39



40



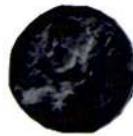
41



42



43



44



45



LEVHA 6



46



47



48



49



50



51



52

LEVHA 7



53



54



55



56



57



58



59

LEVHA 8



60



61



62



63



64



65



66



LEVHA 9



67



68



69



70



71



72



73



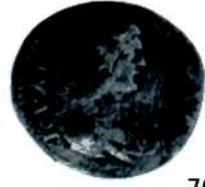
LEVHA 10



74



75



76



77



78



79



80

LEVHA 11



81



82



83



84



85



86



87



LEVHA 12



88



89



90



91



92



93



94



95



96



LEVHA 13



97



98



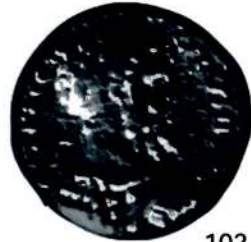
99



100



101



102



103



LEVHA 14



104



105



106



107



108



109



110



LEVHA 15



111



112



113



114



115



116



117



118



119



120



121



LEVHA 16



122



123



124



125



126



127



128



LEVHA 17



129



130



131



132



133



134



135



LEVHA 18



136



137



138



139



140



141



142



LEVHA 19



143



144



145



146



147



148



149



LEVHA 20



150



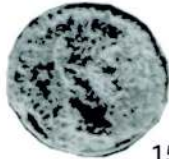
151



152



153



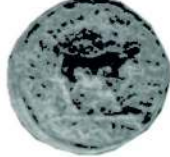
154



155



156



157



158



LEVHA 21



159



160



161



162



163



LEVHA 22



3



7



135



134



68



72

