

## KONYA - KARAHÖYÜK 1988 KAZISI

SEDAT ALP

1953 yılından beri bazı aralıklarla sürdürülen Konya-Karahöyük Kazıları 1988 yılında 1 Ağustos 1988 tarihinde başlamış, 31 Ağustos 1988 tarihinde sona ermiştir. Başkanlığım altında yürütülen kazıda Dil ve Tarih-Coğrafya Fakültesi'nden Yardımcı Doçent Dr. Sedat Erkut, Arkeolog Neriman Tezcan, Konya Selçuk Üniversitesi'nden Arkeolog Mimar Dr. Ahmet Tırpan görev almışlardır. Kazı ekibimizde ayrıca D.T.C. Fakültesi öğrencilerinden Ertuğrul Şen, Levent Kamışlı, Özkan Savaş, Sabih Türkoğlu, Ali Şeker, Güzin Malal ve Hande Yel çalışmışlardır. Kazımızda Kültür ve Turizm Bakanlığı Eski Eserler ve Müzeler Genel Müdürlüğü'nü Konya Müzesi'nden Hititolog Nihal Tırpan temsil etmiştir.

Karahöyük'te 1988 yılında Höyüğün doğusunda X açmasında I. katta 1987'de küçük bir kısmını meydana çıkardığımız iyi korunmuş yolun ve yapının güney ve doğu kısmını araştırdık (Plan No. 1). 1987 yılında birbirleriyle kapılar ve bir dehliz ile bağlantılı odalar ve 1 No.lu odada doğudaki bir mekana (şimdi 15 No.lu oda) açılan bir merdiveni meydana çıkarmıştık. Yapının en önemli buluntuları arasında 1 ve 2 No.lu odalarda bulunan matara biçimli kaplar ile parçalar halinde ele geçen gövdeleri halka biçimli yüksek kaliteli libasyon kapları dikkati çekmekte idi. Bunlardan en iyi korunmuş olan ve tarafımızdan parçalardan yapıştırılmış ve ağız kısmı alçı ile tamamlanmış bir örnek Resim 1'de gösterilmiştir. Kabın yüksekliği tahminen 21,3 cm. dir. Yüksek kaliteli topraktan yapılmış, cilalı ve perdahlı olan bu tür kaplar 1988 yılında da parçalar halinde bulunmuştur. Çarkta hazırlanmış olan halka biçimli kaplar Karahöyük'te henüz elimize geçmemiş olan daha eski örneklerle dayanmış olacaklardır. Anadolu'da gövdeleri halka biçimli ritüel kapların çok eski bir geleneği vardır. Gövdesi halka biçimli bir ritüel kap Prof. Refik Duru'nun kazdığı Kuruçay Höyüğünde kalkolitik çağda bulunmuştur : Anadolu Medeniyetleri Sergisi Katoloğu cilt I No. A 115. Yine gövdesi halka biçimli bir libasyon kabı Truva'da İlk Tunç Çağı II g tabakasında ele geçmiştir. Bk. örneğin, B. Alkım, Anatolia I Lev. 49. H.

Th. Bossert, Altanatolien 61-62'deki resimlerde de herhalde gövdeleri halka biçimli kaplar söz konusudur.

Halka biçimli Karahöyük libasyon kaplarını Boğazköy'de bulunan Eski Hitit Çağına ait halka biçimli libasyon kapları izlemektedir. F. Fischer, Die hethitische Keramik von Boğazköy, Berlin 1963, Lev. 121 No. 1071 (krş. S. 148) ve P. Neve, Ein althethitischer Sammfund aus der Unterstadt, Boğazköy VI, Funde aus den Grabungen bis 1979, S. 83, Abb. 14 b.

Karahöyük'te bulunan halka biçimli kapların Boğazköy kaplarının aksine kaideleri yoktur. Bu tür libasyon kapları belki de kendileri için hazırlanmış olan altlıklara oturtulmuş olacaktırlar. Aksi takdirde dik durmaları olanağı yoktur. Ya da içlerine konan içki tanrıya sunulduktan sonra kaplar yerlerine yatık olarak konuluyordu, ya da duvara dayatılıyorlardı. Boğazköy kaplarının ağız kısımları bazı gaga ağızlı libasyon destilerinin ağız kısımlarına benzemelerine karşılık Karahöyük kaplarının ağız ve boyun kısımları düz bir biçimde yukarıdan aşağıya halka biçimli kabın gövdesine inmektedir. Halka biçimli Karahöyük kapları Boğazköy'de bulunan Eski Hitit Çağına ait halka biçimli libasyon kaplarının öncülerini oluşturmaktadırlar.

Karahöyük kazılarının en önemli yanlarından biri diğer bazı kazı merkezlerinin aksine burada yalnız taş temeller değil üzerlerindeki kerpiç duvarların -çok defa sıva ve hatta badanaları ile birlikte- büyük ölçüde tahrib edilmeden meydana çıkarılmaya elverişli olmalarıdır. Bu husus, oda kapılarının bulunması ve bitişik düzendeki yapılardan her birinin sınırının tespiti açısından çok önemlidir. Bu nedenle kerpiç duvarların bulunmasına ve kusursuz meydana çıkarılmasına her zaman özen gösterdik. Bu sayede daha önceki yıllarda birbirleriyle kesişen paralel caddelerden oluşan bir mahalleyi, yan yana ve sırt sırta düzende korunmuş birkaç odadan oluşan özel evleri ile birlikte keşfedebiliştik.

1987 yılında kazmaya başladığımız ve 1988 yılında kazıyı sürdürdüğümüz mimari ünite (Plan No. 1), oda kapıları ile ve yukarıda andığımız 1. No.lu odadaki merdiven ile birlikte herhalde büyük bir yapının kısımlarını oluşturmaktadır. Şimdiye kadar 15 oda meydana çıkarmış bulunuyoruz. 9 No.lu oda (Resim 2) yoğun bir kurban ritüeline sahne olmuş bulunuyor. Burada iyi korunmamış durumda bir-

kaç adet gaga ağızlı libasyon destisi bulduk. Aynı odada kurban edilmiş hayvanlara ait kemiklerle yan yana dizilmiş malak (?) boynuzları dikkati çekmekte idi. Bu nedenle 9 No.lu odanın bir kült salonu olduğu anlaşılmaktadır. 13 No.lu odada oldukça iyi korunmuş bir ocak bulduk.

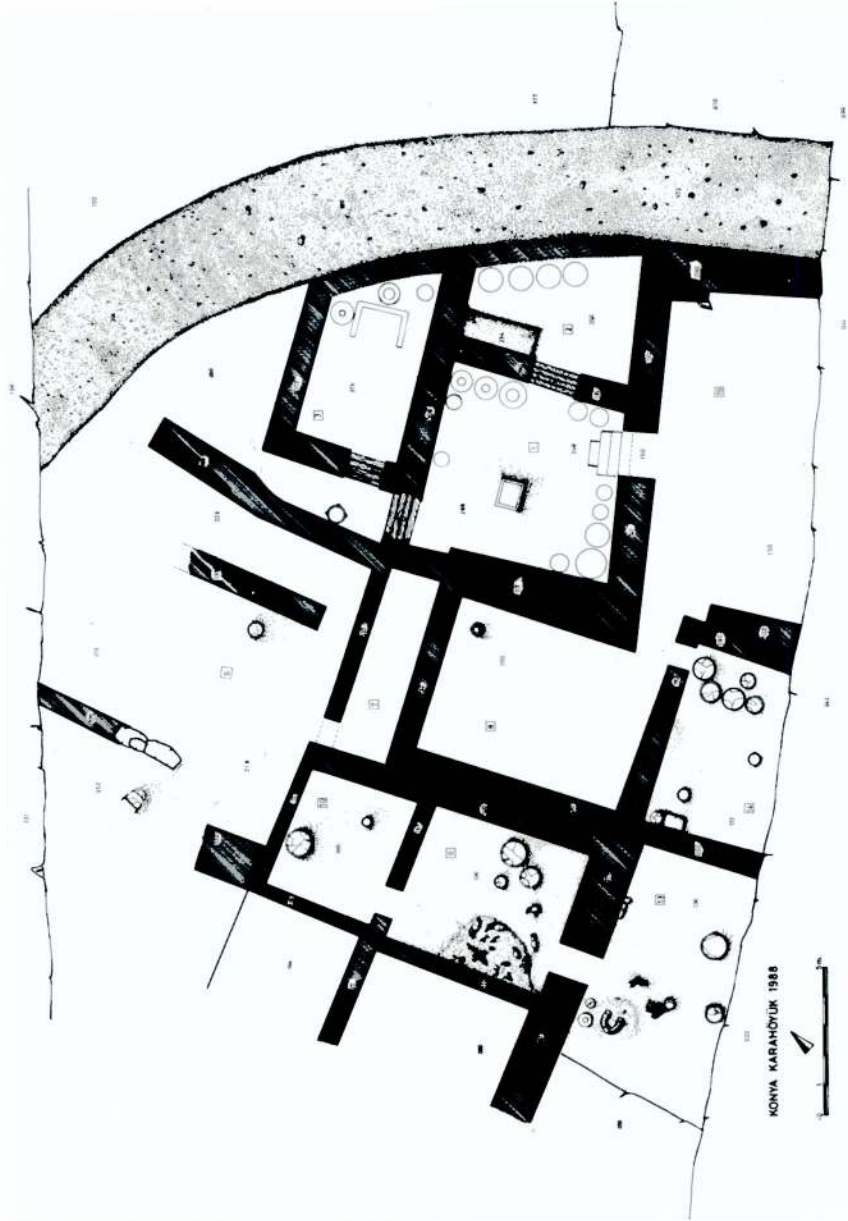
1988 yılında Karahöyük'teki en ilginç buluntulardan biri 6 No.lu odada in situ durumda bulunan iki kulplu bronztan küçük bir kazan ile onun altında yine bronztan iki kulplu küçük bir bakraçtır (Resim 3). Yangın ve yoğun yıkıntı altında kalıp deforme olmuş olan bu iki eseri bütün çabalarımıza rağmen ancak parçalar halinde çıkarabildik. Her iki eser de büyük ölçüde çürümüş olduğu için parçaların yapıştırılması olanağı bulunamamıştır. Titiz çalışmalar sayesinde bu kapların ancak Neriman Tezcan tarafından hazırlanan birer deseni yayınlamak mümkün olacaktır.

Henüz bir kısmını kazabildiğimiz 14 No.lu odada bir kolyeyi oluşturabilecek sayıda çeşitli renk ve büyüklükte fayans boncuklar meydana çıkardık (Resim 4). Yoğun bir yangın görmüş olan bu oda fayans boncuklara ait bir imalathane olabileceği gibi bir bayanın kolyesini koruduğu yatak odası da olabilir. İki şıktan hangisinin doğru olduğu ancak odanın tamamı kazıldıktan sonra belki anlaşılacaktır.

Diğer buluntular arasında çeşitli kaplar yanında bazı damga mühür baskıları dikkati çekmektedir. Ayrıca mermerden bir damga mühür bulunmuştur (Resim 5). Mührün tutamağının üst kısmı kırıktır. Korunan kısmın yüksekliği 2,1 cm.'dir. Mührün damga kısmının çapı 2,5 cm.'dir. Tutamak kısmına sekiz kez yüz verilmiştir. Erken Hitit ya da Assur Koloni Çağına ait bu gibi eserlerin güzel örneklerinden biridir. Orta alanda bir aslan figürü tasvir edilmiştir. Orta alan bir merdiven bandı ile çevrilmiştir. Aslan belki de mühür sahibinin ismini ifade ediyordu. Karahöyük Gliptik sanatında aslan tasvirlerinin önemli bir yeri vardır. Aslan tasvirli mühürler için bk. müellif, Konya Civarında Karahöyük Kazılarında Bulunan Silindir ve Damga Mühürleri, S. 141 ve No. 105-118 ve 125.



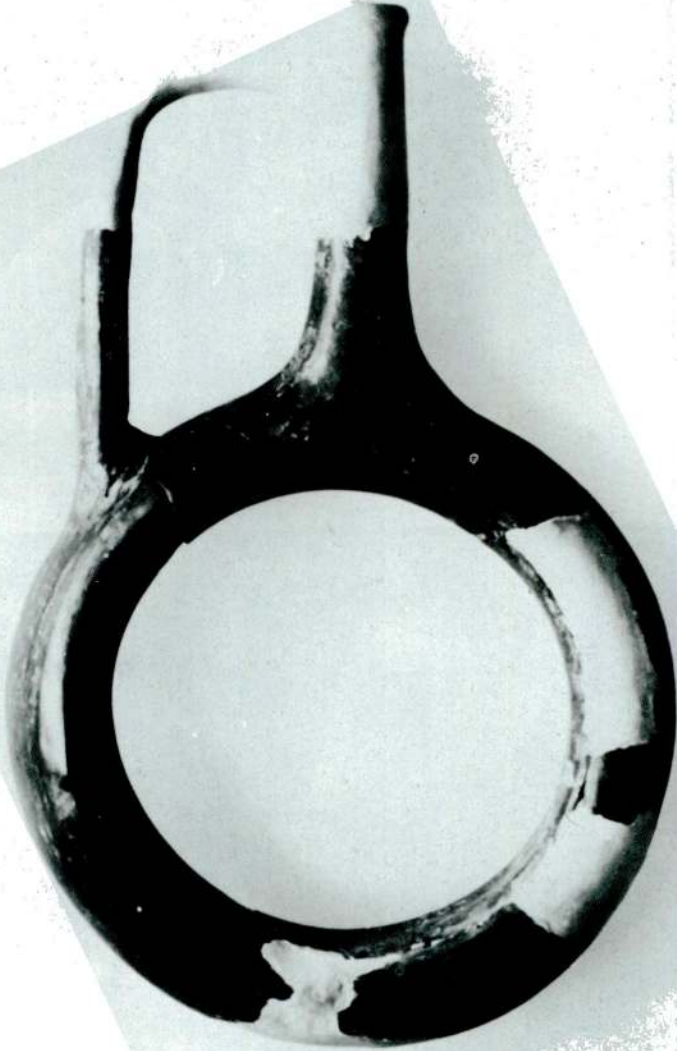




Plan 1



*Sedat Alp*



**Res. 1**

*Sedat Alp*



**Res. 2**



**Res. 3**





Res. 4

*Sedat Alp*



Res. 5