

## KARATEPE - ASLANTAŞ VE DOMUZTEPE 1988 YILI ÇALIŞMALARI

HALET ÇAMBEL  
AKIN AKSOY  
M. AKİF İŞİN  
SERGE SADLER

Doğu Kilikya'da, Antitorosların eteklerindeki Karatepe bölgesinde, eski Ceyhan, bugünkü Aslantaş Baraj gölünün her iki yakasında karşılıklı olarak yer alan Karatepe-Aslantaş ile Domuztepe-Pınarözü örenyerlerindeki çalışmalara 1988 Haziran ayı, Ağustosun son haftası ve Eylül ortalarından itibaren dönem dönem devam edildi.<sup>1</sup>

Zamanında Türk Tarih Kurumu, İstanbul Üniversitesi ve Eski Eserler ve Müzeler Genel Müdürlüğünce başlatılıp sürdürülmüş olan bu çalışmalar, 1988'de Kültür ve Turizm Bakanlığı Eski Eserler ve Müzeler Genel Müdürlüğünün sağladığı olanaklar, Türk Tarih Kurumunun parasal desteği ve İstanbul Üniversitesi çıkışlı bir ekiple gerçekleştirildi. Türkiye Turing ve Otomobil Kurumu yardımını, simgesel de olsa, esirgemedi. Ancak, resmî kuruluşların ve belli harcama kalemlerine bağlı ödeneklerin sağladığı olanaklar dışında, Açık Hava Müzesi haline getirilmiş böylesi tesislerin, onarım ve düzenleme işlerinin üstesinden gelinebilmesi, ancak STFA'nın çaplı anlayışı ve cömert yardımı sayesinde mümkün olabildi.<sup>2</sup> Buna 1988'de, yeraltı

<sup>1</sup> Domuztepe konusunda bk. H. Th. Bossert-H. Çambel, *Karatepe, Yeni bir Eti Harabesi*, İst. Ün. Ed. Fak., 1946; H. Th. Bossert - U. B. Alkım, *Karatepe, Kadırlı ve Dolayları*, İst. Ün. Ed. Fak., 1947, s. 14 vd., 28 vd.; H. Th. Bossert, U. B. Alkım, H. Çambel, N. Ongunsu, İ. Süzen, *Karatepe Kazıları, Birinci Ön Rapor*, T.T.K. 1950, s. 23 vd., 64 vd. de U. B. Alkım; U. B. Alkım, *Belleten* 14, 1950, s. 248, 520 vd., 650 vd., 677 vd.; *Belleten* 16, 1951, s. 132 vd., 225 vd., 618.; H. Çambel, Kültür ve Turizm Bk. Eski Eserler ve Müzeler Genel Md. *V. Kazı Sonuçları Toplantısı*, 1983, s. 153 vd.; H. Çambel - M. Özdoğan, *VI Kazı Sonuçları Toplantısı*, 1984, s. 259 vd.; H. Çambel, *VII. Kazı Sonuçları Toplantısı* 1985, 271.; H. Çambel, M. A. Işın, S. Sadler, *VIII. Kazı Sonuçları Toplantısı*, 1986, s. 329 vd.; H. Çambel, *Anadolu Araştırmaları (U. B. Alkım Armağanı)* 10, 1986, s. 31 vd.

<sup>2</sup> Sorunu içtenlikle benimseyen aziz dostum Şevket Kaya'ya, onu üstün bir anlayışla çözümleyen Sn. Sezai Türkeş'e, Fevzi Akkaya'ya, her zamanki gibi ülke arkeolojisine var gücü ile eğilen Sn. Kemal Kurdaş'a ne kadar teşekkür etsek azdır.

elektrik kablosu ve tesisat malzemesi sağlayarak Çukurova Elektrik A.Ş. de katıldı.<sup>3</sup> Hepsine ayrı ayrı candan teşekkürlerimizi sunarız.

Kazı, araştırma ve onarım kurulumuza 1988'de, başkanlığımda, değişik tarih ve sürelerde gelen Dr. Jeremy Rossiter, Sinop Müzesi Müdürü Mehmet Akif Işın, arkeolog Hakan Toğul, y. mimar Serge Sadler, uzman restoratör-arkeolog Akın Aksoy ve kısa bir süre için Murat Akman, uzman restoratör-heykeltıraş Nejat Özatay, restoratör-arkeolog Yüksel Dede, Adana Anıtlar ve Rölöve Müdürlüğünden teknisyen Nurettin Doğru, Bakanlık uzmanı olarak Yozgat Müzesi araştırmacılarından Yusuf Demirci katıldı. Füsun Yaraş gelerek resim çekti. Özverili çalışmalarından dolayı hepsine candan teşekkür borçluyuz.

#### *Karatepe-Aslantaş Çalışmaları :*

Kalenin Asur istilasında yakılıp yıkılması, çöken kerpiç üstyapı molozunun erozyonla boşalması ve hava koşullarının etkisiyle eserlerin en az yarısı parçalanmış, dağılmış, yamaçlardan aşağıya yuvarlanmış, toprak altında kalmıştı. Bunların bulunup toplanması ve 1950 yıllarında Roma Merkezi Restorasyon Enstitüsü uzman ve restoratörleriyle yapılan ilk dönem çalışmalarından sonra, arama taramalar sürdürülmüş, sürekli olarak yeni parçalar bulunmuş, bu nedenle onarım ve yayım son şeklini alamamıştı.

Ancak, Aslantaş barajının su tutmasıyla, 1987 de, artık durumu sonuçlandırmaya yönelmek, noksanlar da olsa, onarımı, eldekilerle yetinerek -ileride bulunabilecek parçaları da yerlerine yerleştirme olanağını sağlayacak önlemler almak suretiyle- şimdilik sonuçlandırmak en doğru karar olarak gündeme geldi.

Bu amaçla, 1987'de uzman restoratör-arkeolog Akın Aksoy ile iki dönemde yapılan hazırlık ve planlama çalışmalarından sonra, 1988'de bu çalışmalara ağırlık verilerek yeniden başlandı.

Hiyeroglif ve Fenike yazıtlı parçalar üzerinde son çalışmalar yapıldı ve bunların -ara parçaların eksikliği yüzünden yerlerine otur-

<sup>3</sup> Çukobirlik Elektrik A.Ş.'ye başvurumuzu başlatan Sn. Rıza Tekeli'ye, Genel Müdür Sn. Vakıf Acunsal'a, Genel Müdür yardımcıları Sn. Nurhan Başçıl ile Süleyman İzgi'ye çok şey borçluyuz.

tulamadıkları halde- hangi heykel, ortostat ya da kaideye ait olabilecekleri saptanmağa çalışıldı. Bir kaç tanesi dışında çoğunda sonuç alınabildi.

Onarım ekibi toplandıktan sonra 15.9.1988'den itibaren eserlerin ayağa kaldırılması hazırlığına başlandı.

Yüzyılımızın başlarında henüz ormanın içinde kaidesi üzerinde ayakta duran Fenike yazıtlı erkek heykeli, kafasının içinde altın bulmak tutkusu ile Birinci Dünya Harbi yıllarında devrilip parçalanmış, kafası darmadağın edilmişti<sup>4</sup>. İlk dönem onarım çalışmaları sırasında göğdeye ait oldukları saptanabilen parçalar yerine tesbit edilmiş, kafanın tepesiyle yan taraflarındaki kulak ve kâhküllerin bulunduğu parçalar birbirine yapıştırılmıştı. Aradaki yıllarda ve 1988'de bulunan heykele ve kaidesine ait olan yeni parçalar da eklenerek, kaidenin temeli sağlaştırıldıktan sonra, heykel bu yıl ayağa kaldırıldı (res. 1).

Heykel kafasının içindeki boşluğa ve noksan olan yüzüne nasıl bir şekil verilmesi gerektiği çağdaş onarımcılık teorisi açısından oldukça karmaşık bir sorun yaratıyordu. Bir yandan, ortostat, kapı aslanlarında ve sfenkslerde yaptığımız gibi, olmayana, bilinmeyene şekil verme iddiasında bulunmamak, bir yandan da kafanın mevcut olan tepe kısmının bir çubuk üzerinde göğdeye oturtulmasının veya bir miktar dolgu malzemesi kullanılmasının yaratacağı terslikten kurtulmak gerekiyordu. Sonuçta bu iş, ömür boyu bu tür eserler içinde yoğrulmuş bulunan uzman restoratör-heykeltraş Nejat Özatay'ın inisiyatifine bırakıldı. O da, kafanın mevcut kısımlarına ve son Hitit çağı biçimine sadık kalarak, noksan kısımlara kilden bir şekil verdi, yüze bilinmeyen bir kişilik vermektan kaçınmak için burnunu uçurdu, kafayı alçı kalıba aldı, ve içindeki kili boşalttıktan sonra kalıba uygun bir harç dolgu döktü. Sonuç tartışılabilir olmakla birlikte, eserleri gezmeğe gelen ziyaretçilere hiçte isabetsiz olmayan bir izlenim vermesi açısından olumlu sayılabilir (res. 2-4).

Üzerinde bulunan ve kıralın öyküsünü anlatan Fenike yazıtı nedeniyle bu heykel, ilk önceleri, hep kıral heykeli olarak ele alınmıştı. Daha sonra, heykel üzerindeki yazıtın, onu tanrı Baal olarak tanım-

<sup>4</sup> B. Th. Bossert - H. Çambel, *Karatepe, Yeni bir Eti Harabesi*, 1946, H. Th. Bossert - U. B. Alkım, *Karatepe, Kadırlı ve Dolayları*, 1947, s. 12 vd.

ladığı anlaşılmiş<sup>5</sup> tanrılara özgü çifte boğa kaidesi üzerindeki konumu da bunu doğrulamıştı<sup>6</sup>.

Bu defa, parçaları bir araya getirilen heykel kafasındaki başlığın tepesinde yassı, yuvarlak bir yumrunun bulunduğu ve, arada noksan parçalar olmakla birlikte, bu yumrudan görünürde iki püskülün arka sol tarafa doğru sarktığı görüldü. Kulakların arkasından, başlığın her iki yanından bu yumruya doğru uzanıpta, yuvarlak olarak biten iki geniş yassı band yer almaktadır. Bunlar tanrısal boyuzları simgelese gerektir (res. 2). Yumrunun da, bu dönemde tanrı başlıklarına has olan yumrunun<sup>7</sup> küçülmüş bir şekli olarak yorumlanması olasıdır.

Güney kale kapısı içersinde, Fenike metnin bir başka sureti, iç sahanlığa yol veren eşğin sol yanındaki kapı aslanı üzerinde başlayan ve metinde sütun II 12'nin sonndan bir önceki harf ile bitiyordu. Bunun 7 kırık parçadan oluşan kesintisiz devamı, ölçülerin uygunluğuna bakılınca, kapı aslanının hemen yanındaki bir ortostat üzerinde olmalı idi<sup>8</sup>. Birleşebilenler yapıştırılarak 7 den 4 parçaya indirilmişti. Fakat aralarındaki mesafelerin tam hesabı ile, bu parçaların beton kalıp içine hatasız olarak yerleştirilmesi ve kaydırılmadan aynı yatay düzlemde dökülmesi bir hayli sorun çıkarıyordu. Uzun hesap ve yöntem tartışmalarından sonra, bu sorunlar çözülebildi ve tümlenen ortostat esas yeri olması gereken kapı aslanının yanına oturtuldu (res. 5-6).

Jupiter Dolichenus'un bir prototipi olan boğa üzerindeki tanrı kabartmalı ortostat ta -ziyafet sahnesine ait olan iki ortostat girişe doğru çekilerek- esas yerine yerleştirildi, böylelikle, en öndeki kapı sfenksi hariç, girişin sol yanında, herbir ortostat kurşun levha üzerine oturtularak yerini aldı (res. 6).

Güney kapının yan odalarında noksan olan kaideler yerine, Andırın Belediyesi vasıtasıyla Andırın bazalt ocaklarından çıkartılıp kaba yonuları yaptırılan kaide taşları zamanında yetişmediği için yerlerine yerleştirilemedi. Buna karşın, önceden birleştirilip yaptırılan

<sup>5</sup> A. Dupont-Sommer, *Revue d'Assyriologie* 42, 1948, s. 180 vd.

<sup>6</sup> M. Mellink, *Bibliotheca Orientalis* 7, 1950, s. 145.

<sup>7</sup> E. Akurgal, *Spaethethitische Bildkunst*, 1949, s. 2 vd. de "Troddel" olarak tanımlanan yumru

<sup>8</sup> H. Th. Bossert, *Belleten* 17, 1953, s. 147, res. 12-13

ve bu odalara ait olan ortostatların malı olup, çoğunlukla Yüksel Dede tarafından yeniden bulunan parçalar eklendi ve ortostatlar, gelecek dönemde kaidelerinin üzerine yerleştirilmek üzere beton kalıp içine alındı.

Beton tuzlarının bazalta geçmemesi için ortostatlara ait kırık yüzeylere ince kurşun levhalar kaplandı. Betonun bu suretle bazalta yapışmaması da, ileride yeni parçalar bulunacak olursa, tümlenen ortostatların kolaylıkla sökülüp, yeni parçaların yerleştirilebilmesini sağlamış oldu.

Üzerinde Asativatas'ın adı olan, hiyeroglif yazıtlı, fakat normal boydakilerden daha ensiz ve daha kısa bir ortostatın parçaları birleştirildi. Ayrıca, bir kısım parçaları bulunup birleştirilen hiyeroglif yazıtlı iki kaide taşı beton kalıp içine alındı. Bunlardan söz konusu küçük ortostat ile kaidelerden bir tanesi güney kapıya ait olmakla birlikte, yerleri henüz belirlenemedi.

Diğer kaide kuzey kapıya aittir ve yazıtın içeriği açısından, vaktiyle kapı çıkışının sol tarafındaki kapı aslanının yanında durması gereken 6 no.lu hiyeroglif yazıtlı ortostatın<sup>9</sup> kaidesi olmalıdır.

Kuzey kapıda henüz takoz üzerinde duran kapı heykel ve ortostatların takozları alındı ve henüz yerlerine yerleşmemiş olanlarla birlikte, araya kurşun levha serilerek, kaideleri üzerine yerleştirildi.

#### *Domuztepe Kazısı :*

Domuztepe'de her tarafı kaplayan karaçalı (*paliurus spina-cristi*) ile mücadele, kısmen geniş çaplı yıllık bir temizlik olarak sürdürülmekle birlikte, bu iş Tarım, Orman ve Köy İşleri Bakanlığı Adana Ziraî Mücadele Araştırmaları uzmanlarınınca yapılan bir "kurutma denemesi" ile noktalandı.

1987 de alınan kararımız ve Eski Eserler ve Müzeler Genel Müdürlüğünün de isteği doğrultusunda, bu yıl çalışmaların ağırlığı Karatepe-Aslantaş'taki ortostat, heykel ve yazıt onarımına verildiği için, Domuztepe kazısına ayrılabilen olanaklar sınırlı idi.

Domuztepe ve yamaçları ile tepenin batısındaki tarım tesisi (*villa rustica*)'nın bulunduğu düzlüğün karelemesi Y. Mim. Serge Sad-

<sup>9</sup> H. Th. Bossert, *Jahrbuch für Kleinasiatische Forschung* 2, 1953, s. 304 vd.

ler tarafından, yamaçlarda su seviyesine kadar inmek suretiyle yapıldı, saptanan noktalar betonlanıp işaretlendi.

Roma uygarlığı ve özellikle Roma tarım tesisleri üzerinde çalışan Dr. Jeremy Rossiter ile bu alanda 1989 döneminde yapılacak çalışmalar planlandı ve bu tarım tesisinden çıkan Roma çanak çömleği bir ön incelemeden geçirildi.

Çok geniş bir alanı (40 x 40 m) kapsayan bu görkemli tarım tesisi batıya ve doğuya uzanan, değişik dönemlere ait olanları içeren yapı kalıntılarıyla birlikte 50 x 85 m.'yi aşan bir alana yayılıyordu (res. 7).

Ayrıca, bu tesisin kuzey, doğu ve güneyine doğru uzanan düzlükte yüzlerce metre boyunca uzanan, kesişen, diklemesine ana kaya üzerine oturtulmuş, genişleyip daralan çift duvarlı “geçitler” vardı<sup>10</sup>. Bunların arasında da yer yer, içinden bir tanesini temizlediğimiz koca taş blok yığınlarının bulunduğu yükseltiler yer alıyordu (res. 8-9).

Mehmet Akif Işın'ın denetiminde, Hakan Togul'un eşliğinde yapılan kazıda henüz aydınlığa kavuşmamış bazı noktaların aydınlatılmasına çalışıldı.

Bunlardan biri, tarım tesisinin, Ceyhan ırmağı yamacından yukarıya çıkan kalın sur duvarı ile bağlanması olası olan üst düzlükteki kalın duvar ile her hangi bir ilişki içinde olup olmamasının araştırılmasıydı. Bu amaçla, geçen yıl 21 no.lu mekânın kuzeyine doğru uzanan 43 ve 44 no.lu mekânların doğu duvarı kuzeye doğru izlendi. Kendisinden daha ince olan uzantı gerçekten kalın kuzey duvarına kadar uzanıyor fakat ona sadece bitişiyor, bağlanmıyordu. Ancak bu ince duvarın altında, çaprazlamasına gelen ve kuzeydeki kalın duvarla bağlantılı olan 1.65 m. genişlikte bir duvara rastlandı. İri taş dizileri arasında küçük moloz dolgulu olan bu duvar teknik yönünden 43 ve 44 no.lu mekânların doğu duvarından farksızdı ve olasılıkla onunla ilişkili idi.

Diğer yandan, genişliği nedeniyle üstü açık bir avlu olduğu sanılan 21 no.lu mekândaki bir açmada çalışıldı. Burada, küçük taş döşemeli bir sahanlıktan güneyden girilen bir bölmeye rastlandı. Kapı girişi iri taşlardan yapılmış olan ve tabanı iri taşlarla döşeli bulunan

<sup>10</sup> H. Çambel, M. A. Işın, S. Sadler, *VIII. Kazı Sonuçları Toplantısı*, 1986, s. 331 vd., *X. Kazı Sonuçları Toplantısı* (baskıda)

bu mekâna 45 no. sıra numarası verildi. Dolgusunda Roma çağına ait pişmiş toprak kap parçaları ve İ.ö.-İ.s. 1. y.y.'a ait tek bir *terra sigillata* kap parçası bulundu.

Henüz yeni yeni incelenmesine başlanan bu Roma tesislerinin, Domuztepe'nin güneydoğusundaki mozaik taban döşemeli anıtsal bazilika ile birlikte düşünülür ve bu görkemli tarım tesisinin Türkiye'de kazılan ilk *villa rustica* olduğu göz önüne alınırsa, bu tesisler topluluğunun derinlemesine araştırılması yoluyla ne denli ilginç sonuçlar elde edilebileceği açıktır.

1988'de ayrıca, Son Hitit çağı kalıntılarının ortaya çıktığı, tarım tesisinin güneybatısındaki bölgede çalışıldı. Burada, daha önceki kazılarımızda Roma duvarları altında Son Hitit çağına ait bir burç köşesi bulunmuştu (res. 10). Taş moloz içinde Domuz tepe'nin çifte başlı boğa kaidesine ait oldukları saptanan parçalar ele geçmiş (res. 11) fakat henüz yerlerine tespit edilememişlerdi. Zamanında bu boğa kaidesinin üzerinde bir tanrı heykelinin bulunduğundan kuşku olmadığı gibi, bulunan anıtsal boydaki bir insan eli parçası da bunu fazlasiyle kanıtlıyordu. Elin çok düzenli şekilde silindirik oyuntusuna bir topuz, asa, çekiç, balta, ya da belki şimşek huzmesi gibi herhangi bir tanrısal araç yerleştirilmiş olmalıydı. Bunlar dışında bu bölgede ayrıca, başında kanatlı güneş kursu bulunan, başörtülü aynalı tanrıça Kubaba'nın alt kısmı kırılmış bir kabartması bulunmuştu (res. 14). Daha önceleri güney yamaçta ele geçen tanrı kabartması gibi<sup>11</sup> bunun da üst kısmı yuvarlatılmıştı.

Bu kesimde bir kapı girişinin bulunabileceği düşünülerek, 1988 de bu bölgenin üst başında bir kontrol kazısı yapıldı, ana kayaya kadar inildi, fakat ancak Roma duvar kalıntıları ve kap kırıklarına rastlandı.

Karatepe-Aslantaş'ın karşısında yer alan ve ondan daha önce, İ.ö. 9. yy.'da önemli Son Hitit çağı eserleriyle donatılmış bulunan Domuztepe'deki araştırmaların gelecekte daha bir çok ilginç ve aydınlatıcı bilgi verecekleri açıktır.

<sup>11</sup> H. Çambel, *V. Kazı Sonuçları Toplantısı* 1983, s. 160, res. 8

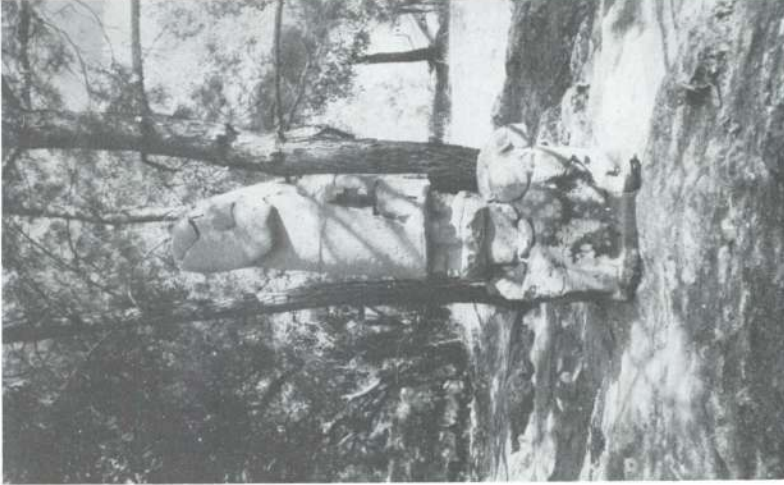




H. Çambel - A. Aksoy-  
M. A. Işın - S. Sadler



Res. 2 - Karatepe-Aslantaş: Tanrı heykelinin başı tepesinden.



Res. 1 - Karatepe-Aslantaş: Tanrı heykeli başın onarımından önce.

H. Çambel - A. Aksoy-  
M. A. Işın - S. Sadler

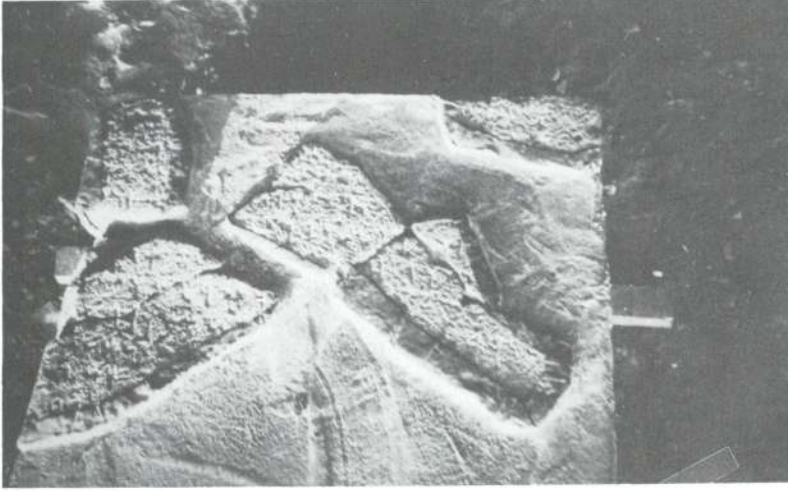


Res. 4 - Karatepe-Aslantaş: Tanrı heykeli bitmiş şekli önden.



Res. 3 - Karatepe-Aslantaş: Tanrı heykeli, bitmiş şekli yandan.

*H. Çambel - A. Aksoy-  
M. A. Işın - S. Sadler*

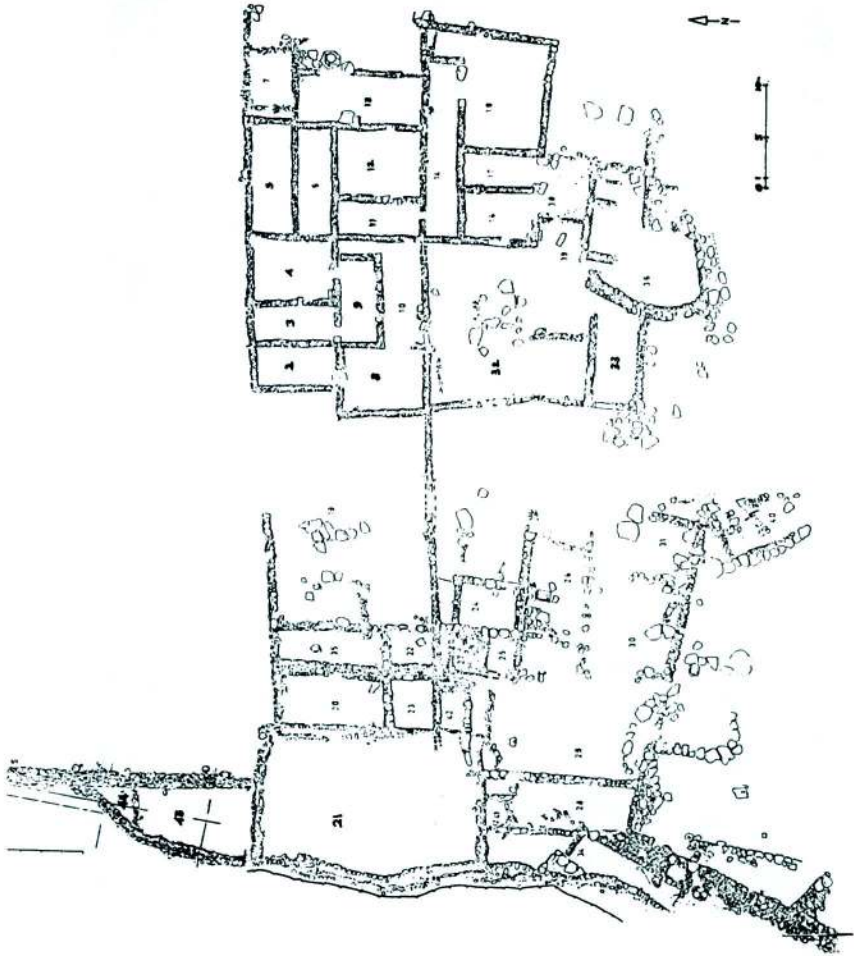


**Res. 5 - Karatepe-Aslantaş: 7 parçalı Fenike yazıtı, bitmiş şekli.**



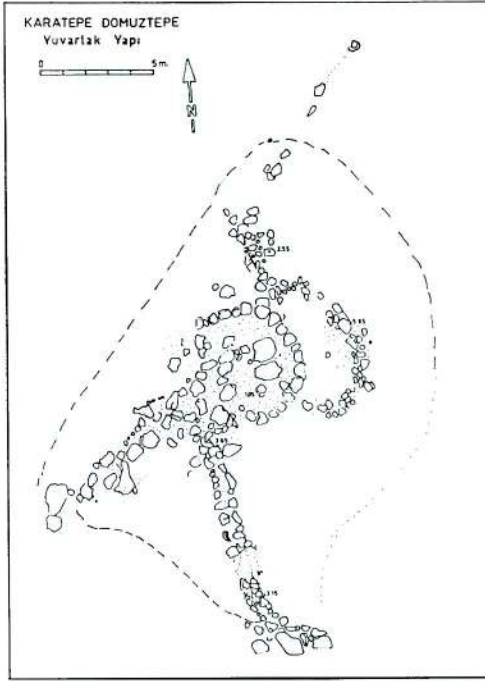
**Res. 6 - Karatepe-Aslantaş: Güney Kapı girişi sol yanı, son şekli.**

H. Çambel - A. Aksoy-  
M. A. Işın - S. Sadler



Res. 7 - Domuztepe: *villa rustica*, mevcut plan.

H. Çambel - A. Aksoy-  
M. A. Işın - S. Sadler



Res. 8 – Domuztepe: Yuvarlak yükselti planı, temizlikten sonra.

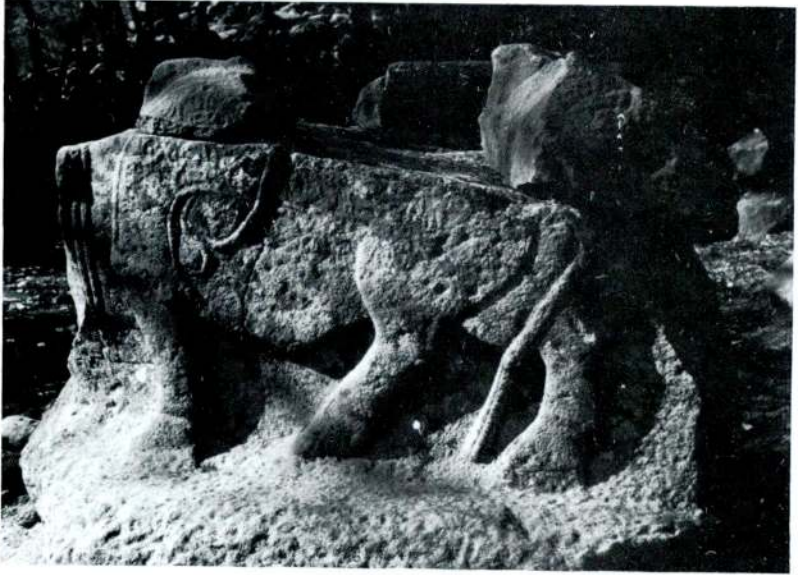


Res. 9 - Domuztepe: Yuvarlak yükselti görünüşü, temizlikten sonra.

*H. Çambel - A. Aksoy-  
M. A. Işın - S. Sadler*

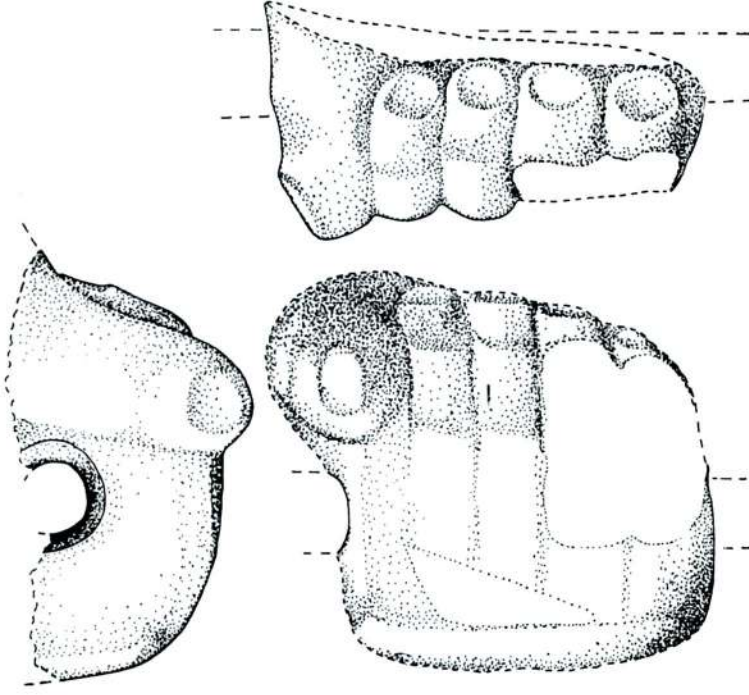


**Res. 10 - Domuztepe: Son Hitit çağı burç köşesi.**



**Res. 11 - Domuztepe: Şifte boğa kaidesi bulunan yeni parçalarla.**

H. Çambel - A. Aksoy-  
M. A. Işın - S. Sadler



Res. 13 - Domuztepe: Anıtsal el parçası, çizim.



Res. 12 - Domuztepe: Anıtsal el parçası, önden görünüşü.

*H. ambel - A. Aksoy-  
M. A. Işın - S. Sadler*



**Res. 14 - Domuztepe: Kubaba kabartması.**