

1988 YILI ENEZ KAZISI ÇALIŞMALARI

Prof. Dr. AFİF ERZEN
Dr. SAİT BAŞARAN

Kültür ve Turizm Bakanlığı Eski Eserler ve Müzeler Genel Müdürlüğü, İstanbul Üniversitesi Araştırma Fonu ile Türk Tarih Kurumu ve Türkiye Turing ve Otomobil Kurumu'nun maddi katkılarıyla yürütülen Enez'deki (Ainos) arkeolojik kazı çalışmaları 1 Temmuz 1988 tarihinde başlamış 10 Ağustos 1988 tarihinde sona ermiştir.

Bu yıl, Enez kazalarına Başkan vekili İstanbul Üniversitesi Edebiyat Fakültesi Arkeoloji ve Sanat Tarihi Bölümü Öğrt. Gör. Dr. Saït Başaran, desinatör olarak Özdemir Korkmaz, Kerem Tokyay, topograf Adnan Şakar, arkeolog Gökçen Karagülle, arkeoloji öğrencilerinden Zafer Görür, Adnan Baysal, Veli Köse, Belgin Aksoy, İdil Soylu, Arzu Süer katılmışlardır. Bakanlık temsilciliğini önceleri Tekirdağ Müzesinden Fethiye Saral, daha sonra Konya arkeoloji müzesinden arkeolog Kazım Mertek yapmışlardır. Bu yılki çalışmalarımıza, Boğaziçi Üniversitesi Manyatizma ve Paleomanyatizma Laboratuvarı elemanlarından Dr. Orhan Uyar ile Jeofizik mühendisi Ertuğrul Ponat iştirak ederek arkeomanyatik çalışmalarda bulunmuşlardır. Enez kazalarına maddi ve manevi destek sağlayan tüm kurum ve kuruluşlara, kazıda fiilen çalışan üye ve işçilere şükranlarımızı sunarız.

1988 yılı Enez kazaları Kale içi ve Kale dışı olmak üzere iki ayrı alanda yürütülmüştür.

A. Kaledeki Çalışmalar :

Kaledeki çalışmalara, Kale anagirişi ile Ayasofya Cami arasında kalan alanda devam edilmiştir. 1987 kazı sezonunda açılmasına başlanan bu alandaki H açması, bu yıl kuzey ve batıya doğru 3'er m. genişletilerek, anakayaya kadar derinleştirildi. Ancak, derinleştikçe toprağın daha rahat atılabilmesi için, açmanın kuzeybatısında 2.00 m. derinlikten itibaren 1.50 x 2.00 m. boyutlarında bir seki bırakılmıştır. H açmasında, kaledeki diğer açmalarda olduğu gibi, yu-

karıdan aşağı doğru, Osmanlı, Bizans, Roma ve Grek çağlarına tarihlenen tabakalar saptanmıştır. En üstteki tabaka Osmanlı ve Bizans çağlarına tarihlenir. 3.00 m. kalınlığında olan bu tabakada; tahribata uğradıkları için belirgin bir plan göstermeyen üst üste ve birbirini kesen taş duvar kalıntıları izlenmiştir (Res. 1). Bu duvar kalıntıları arasındaki moloz içinde, eldeğirmeni parçaları, Osmanlı ve Bizans çağlarına tarihlenen bakır paralar ile aynı çağa tarihlenen sırlı ve sırsız keramik eserler bulundu. 3.00 m. derinlikten itibaren toprak ve buluntu çeşidinin değiştiği gözlemlenmiştir. Yaklaşık 1.00 m. kalınlığında olan bu ikinci tabakada, bol miktarda terra cingilata parçası olmak üzere, figürin parçaları ile kandiller ele geçti (Res. 2). Açmanın üçüncü tabakası Grek Çağına tarihlenir. 3.90 m. derinlikten itibaren başlayan bu tabakada, siyah boyalı kap parçalarıyla birlikte, şarkkâri üslupta yapılmış parçalar ve Korint tipi eserler bulundu (Res. 3-4). Ele geçen bu eserler arasında, M. Ö. 7. yüzyıla tarihlenen bir kapak parçası üzerindeki betim, Enez keramiğinin bu yüzyılda ulaştığı düzeyi yansıttığı için ilginçtir (Res. 5). Açık devetüğü zemin üzerine parlak siyah renklerle ayakta durur vaziyette bir insan betimlenmiştir. Figürün başı profilden, gövde ve ayakları ise cepheden gösterilmiştir. Göz, saçlar ve giydiği elbisenin kıvrımları kazıma tekniği ile yapılmış olan figür, sol eliyle bir çiçek tacı tutmaktadır. Figürün arkasında siren, önünde ise aslan bulunmaktadır. Arkaik tarzda yapılmış olan kapağın dolgu motiflerini şeritler arasında noktalar ve çiçekler oluşturur. Yine bu tabakada, doğu tekniğiyle bezenmiş keramik parçaları ele geçmiştir. Bunların dışında, aynı tabakanın 5.25 m. derinlikte pişmiş topraktan yapılmış, gri renkli açık kılı bir erkek başı ele geçmiştir. Başın yüksekliği 3.2 cm. dir. Bir kabın tutamağı olarak yapıldığı anlaşılan bu baş, Arkaik Çağın bütün özelliklerini yansıtmaktadır. Baş, dar alınlı, oval ve patlak gözlü olup, kaba ve iri burunludur. Sivri çeneli olan figürün yüzünde Arkaik gülümseme bariz bir biçimde görülmektedir (Res. 6). Bu tabakanın en alt seviyesinde ele geçen eserler arasında, bölgesel özellikleri yansıtan gri renkli keramik parçaların çokluğu dikkat çekicidir. 5.80 m. derinlikten sonra, toprak renginin değiştiğini ve keramik buluntuların kesildiğini gözlemledik. Bu seviyede doğu-batı yönünde ana kaya düzeltilerek yapılmış bir duvar ortaya çıktı. Ancak, duvarın tümü açılmadığı için, hangi amaçla yapıldığını anlamak mümkün olmamıştır. 1989 Yılı kazı sezonunda bu kesimdeki çalışmalara ağırlık verilerek sorunun çözümüne çalışılacaktır.

B. Kale Dışı Çalışmaları :

Bu yıl kale dışındaki çalışmalarımızın ağırlık noktasını Taşaltı mevkiindeki nekropol sahası oluşturmuştur. Bu alandaki kazılarda, 1987 yılında ortaya çıkartılan anıt mezarların güneyinde ve aynı doğrultuda, yeni bir anıt mezar bulundu. Bu anıt mezarın temelinde büyük blok taşlar kullanılarak düzgün bir satıh elde edilmiştir. Yer, yer toprakla da düzleştirilmiş olan satıh üzerinde 1.65 X 2.20 m. boyutlarında ve her biri 0.20 m. yükseklikte cephe ile iki yanı düzgün işlenmiş iki basamaklı bir kaide yapılmıştır. 0.85 X 1.80 m. boyutundaki lahit bu kaide üzerine oturtulmuştur. Lahitin taban kısmı silmeli olup günümüze değin korunagelmıştır (Res. 7). Anıt, diğerleri gibi doğuya bakmaktadır. Yine bu açmada, anıtsal mezarın 0.50 m. batısında, buna paralel 0.90 X 2.40 m. boyutlarında kireç taşından yapılmış bir lahit ortaya çıkartıldı. Lahit, anıtsal mezarın temel seviyesindedir. Lahit, biri semerdam diğerleri düz olan üç adet kapak taşıyla kapatılmıştır. Yukarıda sözünü ettiğimiz iki mezarın güneyinde, anıt mezara 0.90 m., batısındaki lahite ise 1.25 m. uzaklıkta, yine kireç taşından yapılmış başka bir lahit bulundu. Lahit 0.75 X 2.10 m. boyutlarındadır. Lahitin etrafının bir duvarla çevrildiği veya anıtsal bir yapı içine alınmış olduğu, kalıntılardan anlaşılmaktadır (Res. 7). Nitekim, lahti çeviren ve günümüze değin gelebilmiş olan duvarlardan kısa olanının uzunluğunun 3.40 m. boyutunda olması, bu durumu doğrulamaktadır.

Bu alandaki çalışmalarımız sırasında yukarıda değindiğimiz anıt mezarlar ile lahitlerin yanısıra, 12 adet kiremit mezar da ortaya çıkartılmıştır. Boyutları 0.40 X 0.70 m. olan dört kapaklı örtülü olan bu mezarların tabanlarında da kiremitler bulunmaktadır (Res. 8-9). İskeletler, tabana yerleştirilen ve boyutları aynı olan bu kiremitler üzerinde, bazılarının başları altına taş gelecek biçimde yerleştirilmişlerdir. Kiremit mezarlar farklı seviyelerde oldukları gibi, yönleri de değişiktir.

Bu yılki nekropol kazılarından ele geçen eserler oldukça zengin bir envanter oluştururlar (Res. 10). Bunlar arasında 19 adet pişmiş toprak figürin bulunmaktadır. Figürinler, 7. ci kiremit mezarın dışında ve mezar kapağına adeta yatırılmış vaziyette ele geçmişlerdir. Birkaç kalıbın ürünü oldukları anlaşılan figürinlerin hepsi ayakta ve giyimlidir. İçsilikleri kaba olan bu figürinlerin bazıları üzerinde kır-

mızı boya izleri bulunmaktadır. (Res. 11-12). Nekropolün buluntuları arasında, tek kulplu, geniş ağızlı, basık gövdeli pişmiş topraktan yapılmış kapların sayısı fazladır. Bu kaplar, genellikle iyi pişirilmiş ince hamurlu ve özenli bir işçilik gösterirler (Res. 13). Ayrıca, ince uzun boyunlu şişkin gövdeli pişmiş topraktan yapılmış şişeler, yayvan tabaklar (Res. 14), toprak kandiller, bronz sikkeler ile renkli camdan üretilmiş şişeler (Res. 15) ele geçmiştir. Taş lahitten ele geçen buluntuların en önemlileri arasında, diademe ait oldukları anlaşılan iki adet altın yaprak ile 17 cm. yüksekliğinde çift kulplu amfora tipinde cam şişe bulunmaktadır (Res. 16). Mezarlar arasındaki toprağın temizlenmesi sırasında hangi mezara ait olduğu anlaşılamayan, normal boylu insan ölçülerine yakın boyutlarda beyaz mermerden bir heykele ait kadın başı ele geçti (Res. 17). Boyun hizasından kırık olan baş, tam plastik olarak işlenmiştir. Bilekten kırık olan sol eliyle saçını düzeltmektedir. Yüzde donuk bir ifade mevcuttur. Yine, bu toprak arasında, pişmiş topraktan çömelmiş vaziyette, çıplak bir Afrodit heykelciği ele geçti. 11 cm. boyutunda yapılmış olan heykelciğin başında bir Kalatos bulunmaktadır (Res. 18). İçi boş olup sırtında duvara asılabilmesi için delik bulunmaktadır.

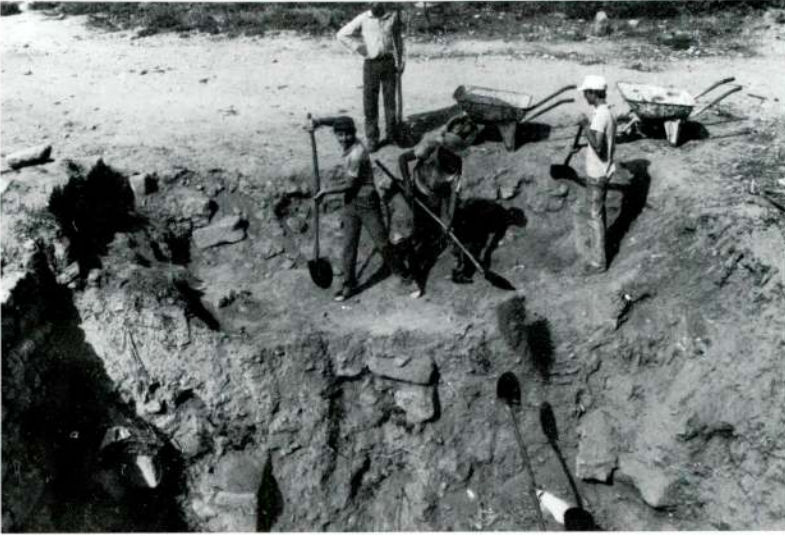
Nekropolün batısındaki yamaçta 4.000 X 4.00 m. boyutlarında yaptığımız açma, nekropol alanının genişliğini saptamaya yönelik olmuştur. 3.00 m. derinliğe kadar inilen bu açmada, mezar veya lahit bulunmamasına karşın, nekropolü tarihleme açısından önemli sonuçlar vermiştir. (Res. 19). Buradan atılan toprak içinden, Korint malı eserler yanında Şarkkari, Klasik ve Hellenistik çağlara tarihlenen eserler ele geçmiştir. Bunlar arasında, yukarıda sözünü ettiğimiz Kaledeki H açmasında ele geçen ve M. Ö. 7. yüzyıla tarihlenen kapakla çağdaş olan bir tabağın yarısına ait parça, önemli bir yer tutmaktadır. Tabak üzerinde karşılıklı duran büyük gövdeli karışık yaratıklar betimlenmiştir (Res. 20). Ayrıca, kırmızı figür tekniği ile yapılmış başka bir parça, bu ilginç buluntular arasında yer almaktadır. Bu parça üzerinde, başında bir çelenk bulunan atlet, elinde tuttuğu tabakla karşısında oturan kişiye bir şey sunmaktadır (Res. 21). Bunların dışında yine bu açmadan, siyah astarlı, yuvarlak biçimli Klasik çağ kandilleri (Res. 22), ile kabartma olarak yapılmış sakallı bir baş (Res. 23), ele geçmiştir.

Bu yılki çalışmalarımız arasında, şehir içine dağılmış bulunan mimariye ait eserlerin, Hükümet Konağı yanındaki boş arsaya ta-

şınıp açık havada teşhiri ve koruma altına alınması da bulunmaktadır. Bu eserler arasında, bir inşaatın temel kazısından ele geçen dört adet Aiol sütun başlığı bulunmaktadır (Res. 24). Sütun başlıkları yumuşak miyosen kalkerden yapılmışlardır. Yüzeylede aşınma olmasına rağmen iyi koruna gelmişlerdir (Res. 25). Başlıklar volütlü olup, volütler düz işlenmiş torustan (kuşaktan) çıkmaktadır. Volütlerin ortasına yıldız veya çiçek motifi işlenmiştir. Volütler arasındaki boş alan, palmet motifi veya bir rozetle doldurulmuştur. Üst kısımlarında ahşap kalasların oturabilmesi için yuvalar açılmıştır. Tip olarak İstanbul Arkeoloji Müzelerinde bulunan Mytilene başlığına benzerlik gösterirler.

Bu arkeolojik belgeyle de, antik Enez (Ainos) kentinin bir Aiol Kolonisi olduğu bir kez daha kanıtlanmış olmaktadır. Bu durum, aynı zamanda tarihçilerin babası Herodot'un verdiği bilgilerin sağlam temellere dayandığını göstermektedir. Gelecek yıl Kale içinde, Nekropol sahasında ve Kralkızı mevkiinde çalışmalara devam edilecektir.

Afif Erzen - Sait Bařaran



Res. 1



Res. 2



E 88 Ta. 4

Res. 3



E 88 Ta. 4

Res. 4



Res. 5



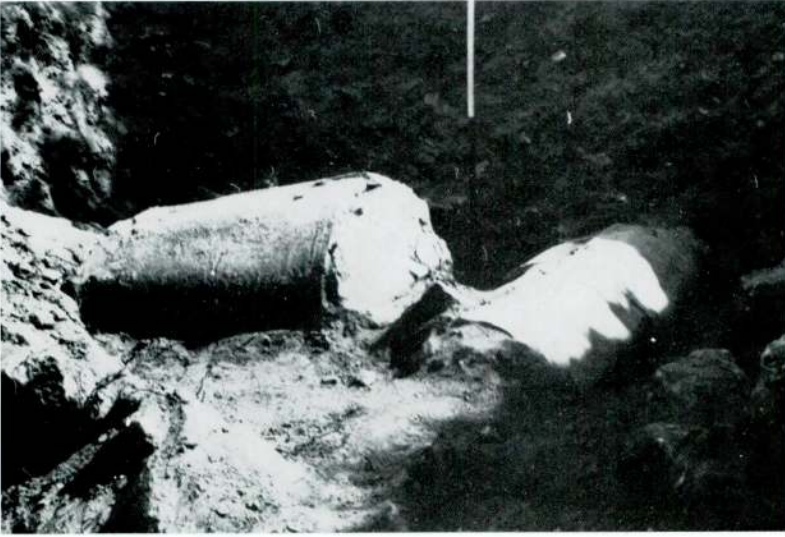
Res. 6



Res. 7



Res. 8



Res. 9



Res. 10

Afif Erzen - Sait Başaran



Res. 11

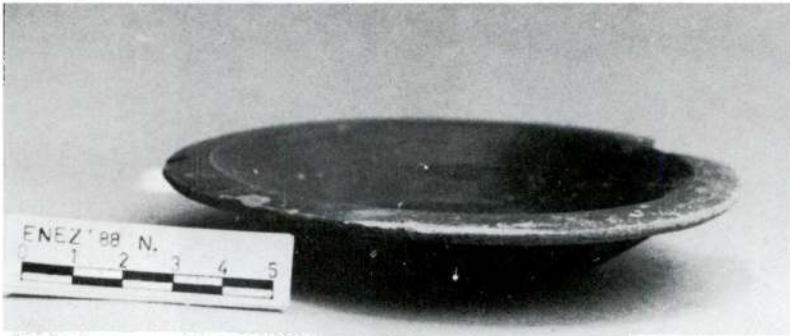


Res. 12

Afif Erzen - Sait Bařaran



Res. 13



Res. 14

Afif Erzen - Sait Bařaran



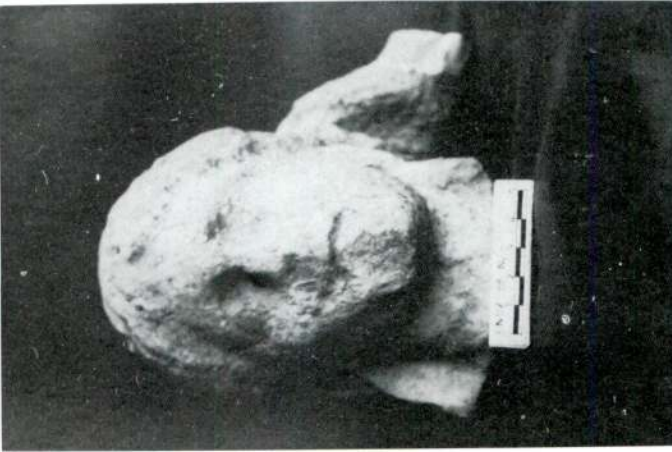
Res. 15



Res. 16



Res. 18



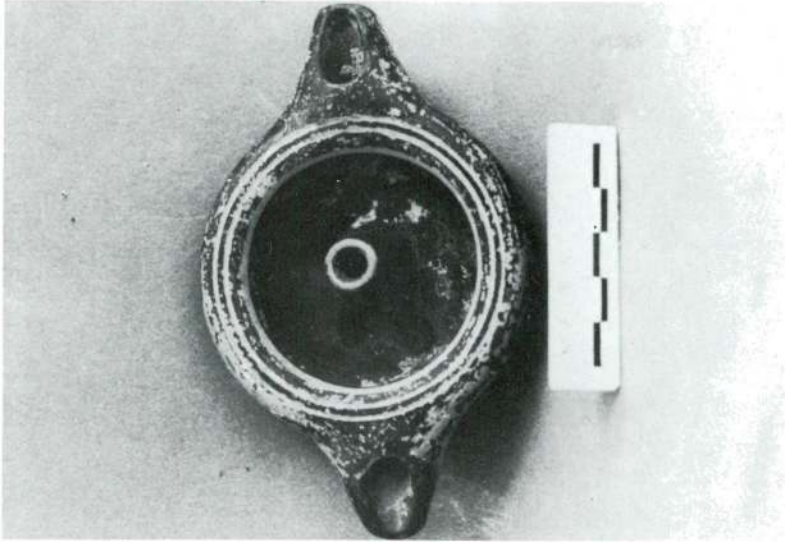
Res. 17



Res. 19



Res. 20



Res. 22



Res. 21

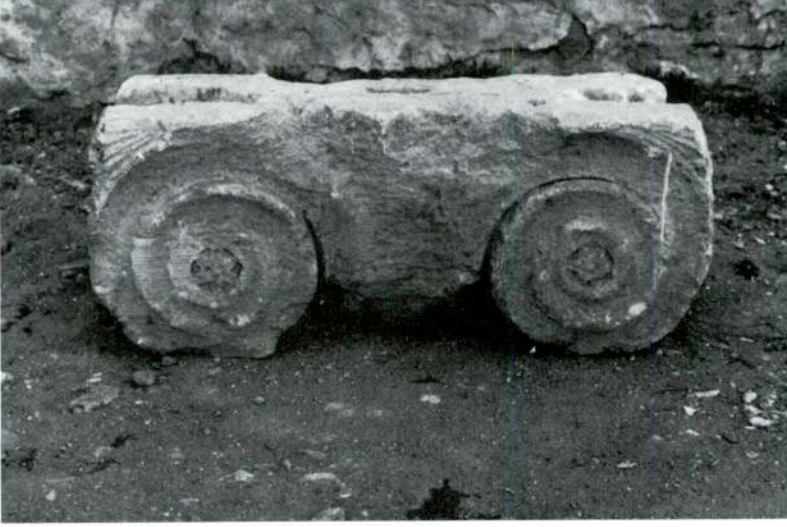
Afif Erzen - Sait Bařaran



Res. 23



Res. 24



Res. 25

