

Asia Minor'da İyi Korunmuş Erken Hellenistik Çağ Tiyatro Örneği: Assos

Nurettin Arslan*

Öz

Klasik Çağ'da Atina'da en parlak dönemini yaşayan tiyatrolar, mimari bir yapı tipi olarak Hellenistik Çağ'da *Asia Minor*'da gelişmiştir. Roma İmparatorluk Dönemi'nde mevcut tiyatrolara bazı eklentiler yapılarak kullanılmaya devam edilmiştir. Bundan dolayı Hellenistik Çağ tiyatrolarını tarihlemeye zorlanan araştırmacılar skene binasının işlevi ve mimarisi üzerine odaklanmışlardır. *Asia Minor*'da iyi korunmuş bir Yunan polisi örneği olan Assos'taki tiyatro, Hellenistik Çağ mimarisi için önemli bir yere sahiptir. Araştırmacılar tarafından MÖ erken 2. yüzyıla tarihlenen tiyatronun yapım evrelerini yeniden gözden geçirmek üzere, *skene* binası içinde kazı yapılmıştır. Bu kazıda *skene* binası altında, içinde seramik kaplar, dokuma ağırlıkları ve diğer eşyaların yer aldığı bir konut tespit edilmiştir. Deprem veya başka bir zorunlu nedenden dolayı MÖ 4. yüzyılın son çeyreğinde aniden terk edilen konutun üzerine kısa bir süre sonra *skene* binası inşa edilmiştir. Yeni bulgular Assos tiyatrosunun bu güne kadar önerilen tarihin aksine daha erken bir zamanda (Erken Hellenistik Çağ) inşa edildiğini ortaya koymuştur

Anahtar Kelimeler: Assos, Hellenistik Çağ, Koilon, Orkestra, Parodos, Proskenion, Scene, Tiyatro.

A Well Protected Early Hellenistic Theater in Asia Minor: The Case of the Theatre at Assos

Abstract

Theaters that lived their heyday in Athens during the Classical Period developed as an architectural building type in *Asia Minor* in the Hellenistic Period. Since they were continuously used with some additions during the Roman Imperial Period, determining the Hellenistic phases of these theatres in *Asia Minor* is problematic. Most researchers who examined the Hellenistic theaters stated that the archaeological data were too insufficient for dating, thus instead they focused on the function and architecture of the *skene*. The theater of Assos, a well-preserved Greek city in Asia Minor, is an important example for the Hellenistic Period. A trial trench was opened in the skene area in order to determine whether or not the theater was constructed ca. 200 BC as previously asserted. During the excavation, under the foundation walls of the *skene*, a destroyed house, including potteries, loom weights and other tools, was discovered. The house had been suddenly abandoned in 4th century BC because of an earthquake, or another mandatory reason and *skene* was built shortly after. According to evidences, Assos theater was built earlier than its anticipated date, in other words, in Early Hellenistic Age.

Keywords: Assos, Hellenistic age, Koilon, Orchestra, Parodos, Proskenion, Scene, Theater.

* Prof. Dr., Çanakkale Onsekiz Mart Üniversitesi, İnsan ve Toplum Bilimleri Fakültesi, Arkeoloji Bölümü, Çanakkale/TÜRKİYE, arslan@comu.edu.tr ORCID: 0000-0003-3227-3583

Bu makale Creative Commons Atf-GayriTicari 4.0 Uluslararası Lisans (CC BY-NC) ile lisanslanmıştır. / This work is licensed under Creative Commons Attribution-NonCommercial 4.0 International License (CC BY-NC).

Giriş

Edremit Körfezi'nin kuzey ucunda, deniz kıyısındaki volkanik bir tepe üzerine kurulmuş olan Assos, Troas bölgesinde antik kalıntıları iyi korunmuş kentlerinden biridir (Resim 1). 17. yüzyıldan itibaren antik kültürler ve İncil'deki kentleri yeniden keşfetmek üzere, doğu ülkelerine yönelen batılı gezginler, Assos'taki antik kalıntıların iyi korunmuş olmasını hayretle karşılamışlardır¹. Assos'ta gezginlerin en çok dikkatlerini çeken yapı, kabartmalarını tanımlamakta zorlandıkları Athena Tapınağı'dır. Arkaik Çağ'da (MÖ 540) dor düzeninde inşa edilmiş tapınak, bu çağın Anadolu'daki tek örneğidir. Fransızlar 1838 yılında II. Mahmud'tan aldıkları izinle kabartmalı blokların bir bölümünü Louvre Müzesi'ne götürmüşlerdir². 1879 yılında kurulan Amerikan Arkeoloji Enstitüsü, J. T. Clarke ve F. H. Bacon'u dor mimarisini araştırmak üzere Ege kıyılarına göndermiştir³. Clarke dönüşünde hazırladığı raporunda Yunan kentlerini incelemek için Assos'un ideal bir merkez olduğunu vurgulamıştır⁴. Enstitüsü başkanı E. Norton'un Assos'u ilk kazı merkezi olarak seçmesinde bu raporun da etkisi olmuştur⁵. 1881 yılında Clarke başkanlığında başlatılan arkeolojik kazılar, 1883 yılı baharına kadar devam etmiştir⁶. Yüz yıl sonra (1981) Ü. Serdaroğlu'nun başlattığı kazılar 2005 yılına kadar kesintisiz devam etmiştir⁷. 2006 yılından sonraki üçüncü dönem kazıları makalenin yazarı tarafından yürütülmektedir. Yeni dönemde antik kentteki tekil yapılardan daha ziyade kenti bir bütün olarak anlamaya yönelik araştırmalara öncelik verilmiştir⁸. Bu amaç doğrultusunda farklı disiplinlerden oluşan araştırma grupları çalışmalarını sürdürmektedir. Makalenin yazarı kentin ticari ve siyasi faaliyetlerinin icra edildiği agoranın kullanım evrelerini araştırmaktadır. Yapılan kazılarda agorayı çevreleyen binaların Erken Hellenistik Çağ'dan Bizans Çağı'na kadar devam eden uzun bir imar faaliyetinin ürünü olduğu tespit edilmiştir. Söz konusu araştırmalarda *Agora* ve onun güneyindeki yamaca yaslanmış tiyatronun da MÖ 4. yüzyılın sonlarındaki bir yapı programında inşa edildiği belirlenmiştir⁹. Bu makalede tiyatronun tarihi, araştırmacıların görüşleri ve son dönem kazılarındaki arkeolojik kanıtlar ele alınmaktadır.

Araştırma Tarihi

Assos'u farklı tarihlerde ziyaret eden araştırmacılardan bazıları, kentin güneyin yamacına yaslanmış tiyatronun sahne binasının yıkılmış ancak oturma sıralarının sağlam olduğunu vurgulayarak bu kalıntıyı detaylı bir şekilde tanımlamışlardır.¹⁰

1 Choiseul-Gouffier 1809, 86; Leake 1824,130; Texier-Pullan 1865,18; Fellows 1838,58; Kind 1862, 233; Wescoat 2011, 64.

2 Mendel 1914, 2-3.

3 Allen 2002, 66; Wescoat 2011, 70.

4 Clarke 1880, 148-163; Allen 2002, 67.

5 Allen 2002, 67.

6 Clarke 1882; Clarke 1898; Clarke-Bacon-Koldewey 1902; Allen 2002, 63-92.

7 Serdaroğlu 1983, 81-182; Serdaroğlu 1992 ,43-51.

8 Arslan 2010, 13-139; Arslan 2012, 231-247; Arslan-Rheidt, 2013, 195-246; Arslan-Mohr-Rheidt 2016.

9 Arslan-Eren 2012, 273-286; Arslan 2016, 85-116; Arslan 2019, 139-161.

10 Choiseul-Gouffier 1809, 86; Webb 1844, 137; Texier 1849, 340-357; Fellows 1838, 29; Texier-Pullan 1865, 18-19; Kind 1862, 233; Leake 1824, 129.

1814 yılında Behram'ı ziyaret eden E. Raczynski tiyatroyu ayrıntılı anlatan ilk araştırmacıların başında gelmektedir:

“Büyük bir tiyatro ilgimi çekti. Şekli eski zaman tiyatrolarında olduğu gibi yarım daire biçimindedir. Assos'takini yapan mimar kavisli bir tepeden ustaca yararlanmasını bilmiştir. Seyircilerin oturduğu yerlerin bir kısmı, kayaya oyularak basamak basamak yapılmış ve bir kısmı da granit yontma taşlarla yapılmış. Tepenin döndüğü yerin her iki tarafında bitişindeki basamaklara destek olan iki yüksek duvar vardır. İnsan harabe hâline gelen tiyatroyu görünce, bu yapıyı da şehri de yıkanın deprem olduğunu hemen anlıyor. Öyle zannediyorum tiyatronun inşasında kullanılan taşları derleyip toplamak pek zor olmasa gerek. Çünkü hepsi de çok az yerinden oynamış. Bunların birçoğu orkestra denilen yerde duruyor. 140 ayak genişliğindeki sahne 22 ayak yüksekliğinde ve 30 kadar seyirciler için oturma sırası vardır. Etrafi 7 ayak yüksekliğinde duvarlarla çevrili, geniş cavea'yı tamamen içine alıyor. Cavea'da binden çok seyirci oturabilirdi. Tiyatronun tamamı ise 7.000 kişi alabilecek durumda idi. Proskene'nin duvarları tamamen haraptı”¹¹.

Tiyatroyu detaylı olarak inceleyen A. Prokesch von Osten (1826) ve J. F. Michaud - B. Poujoulat (1830) ise söz konusu yapı hakkındaki gözlemlerini şu şekilde aktarmışlardır:

“Tiyatro Asia Minor'un en iyi korunmuş yerlerinden biridir. Henüz hiçbir gezgin bunu ölçmedi, bu boşluğu doldurma zahmetinde bulunuyorum. Yamaca yapılmış tiyatronun, muhteşem deniz manzarası, güneyden doğuya doğru Midilli, Adramyttion ve doğuda Pergamon kıyılarına doğru genişliyor. 40 adet oturma sırasına sahip yapının sahnesi de hâlâ görülüyor. Cavea'nın sonunda ona paralel sahne yer alıyor. Orkestra yarım daireden daha fazla”¹².

“Yunanların bize bıraktığı bu türden anıtların belki de en güzeli amphitiyatro'dur. Bu tiyatronun çevresi 450 ayak uzunluğunda. Seyirciler için dağın kayaları oyulmuş, 8'e bölünmüş 40 sıra oturma yeri vardır. Bu oturma yerleri ilk yapıldıkları gibi, onları ne insanlar ne de zaman bozmamış. Tuhaf olansa oturulacak yerleri öyle bir oyulmuş ki oturanlar birbirlerine rahatsızlık vermiyor. Halk seyir için yerine gitmek üzere tonozlu iki pasajdan giriyor ve beş merdivenden çıkıyor. Tiyatronun dışında muhtemelen gezinme yeri olarak düşünülmüş geniş bir teras göze çarpıyor. Assos tiyatrosunda keşfettiklerimizin yanında daha güzel bir şey uydurmak gerçekten çok zor”¹³.

John Murray hazırlanan gezi rehberinde Richard Popplewell Pullan notlarında kullanmıştır. 1864 yılının kasım ayında Behram'a gelen R. P. Pullan bir binbaşının idaresindeki askerî birlikler tarafından antik kalıntılardan sökülen taşların İstanbul'a gönderildiğine tanık olmuştur:

11 Raczynski 1828, 198-199.

12 Prokesch von Osten 1837, 395.

13 Michaud-Poujoulat 1834, 290-291.

“Kasım 1864 yılında Assos’ta bulunduğum sırada, Türk hükûmetinin Tophane’ye yeni rıhtımın yapımı için, gemilerle göndermek üzere bir binbaşının idaresindeki askeri birlik, harabelerin büyük taşlarını kırıyorlardı”¹⁴.

1864 yılında Fransız hükûmetine, Osmanlı Devleti’nin Çanakkale Boğazı’nda yeni kalelerin inşası için Assos’tan taş alınacağı bilgisi iletilmiştir. Fransız hükûmeti Lovure Müzesi’ndeki Assos eserleri nedeniyle yeni bulunacak eserlerinde aynı müzede sergilenmesi gerektiğini ileri sürerek yasal kazı izni almıştır¹⁵. Bu işi için 28 Aralık 1864 tarihinde E. Duthoit görevlendirilmiştir. Ancak E. Duthoit yaklaşık üç ay kaldığı Assos’ta kazı yapmanın mümkün olmadığına karar vermiş ve sadece kalıntıların -sur duvarları, tiyatro gibi- rölöve ve planlarını çizmekle yetinmiştir. Bu çizimler arasında tiyatronun ölçekli plan ve kesiti de yer almaktadır¹⁶ (Resim 2).

Ephesos kazılarını yürüten J. T. Wood, İngiliz Prens Arthur ile 1865 Assos’a geldiğinde, antik taşların başka yerlere gönderilme işleminin devam ettiğine tanık olmuştur:

“1865 yılı Nisan ayında, H.R.H. Prince Arthur şimdi bay Major Elphinstone (şimdi Albay Bay Howard) Ephesos kalıntılarını ziyaret etti. Daha sonra Kraliyet ekselanslarına katılmaktan onur duydum; ona Mytilene ve Pergamon’a yolculuğunda eşlik ettim. Türkler tiyatronun mermer oturma sıralarını çıkarıp, büyük bir saray inşasının devam ettiği İstanbul’a taşıyorlardı”¹⁷.

J.T. Clarke 1879 yılında dor mimarisi üzerine yaptığı araştırma kapsamında Assos’a gelmiş ve tiyatro hakkında şu bilgiyi aktarmıştır:

“Asia Minor’daki pek çok tiyatrodan ve bazı açılardan Yunan toprakları içerisindekilerin en mükemmeldir. Bir depremlerle kısmen yıkılmış hâlededir. Buna rağmen, tonozlu girişler ve hatta sahnenin bir bölümü ile oturma sıralarının büyük bir kısmı da neredeyse hiç bozulmamış hâlde. Tartışmasız bir biçimde Roma Dönemi’nden kalma benzer özelliklere sahip çağdaş binalar ile kıyaslandığında pek çok tuhaflığı var. Düzenlemede Vitruvius’un savunduğu şeye neredeyse yaklaşıyor. Oturma sıraları, kısmen zeminin eğimiyle birlikte uyumlu. Akropolün çok aşağısında kalmasına rağmen, hâlâ yüzünü güneye dönen izleyicisine, İda Körfezi boyunca Baba Burnu ve Yunanlıların kalbinin bir parçası olan asil ve hoş Midilli adasına bakan görkemli ve güzel bir manzarayı sunacak yükseklikte”¹⁸.

Clarke, Assos’u ziyaretinden iki yıl sonra Amerikan Arkeoloji Enstitüsü adına kazı çalışmalarını başlatmıştır. Kentteki diğer yapılarda olduğu gibi tiyatrodan da sondajlar açılmıştır. (Resim 3). İki metre kalınlığında moloz toprak altında kalan sahne binasında yapılan kazıda, Bizans Çağı’na tarihlenen konutlar keşfedilmiştir¹⁹. Orkestradaki sondajda da aynı döneme ait ev kalıntıları, mutfak kapları, yanmış hayvan kemikleri ile orkestranın doğu kenarında parapetlerin

14 Murray 1871, 171.

15 Bonato-Dondin Payre 2017, 99, 102.

16 Bonato 2004,61-108; Bonato-Dondin Payre 2017, 98-355.

17 Wood 1877, 52.

18 Clarke 1880, 151.

19 Clarke-Bacon-Koldewey 1902, 122.

bitiş noktasında bir Herme bulunmuştur²⁰ (Resim 4-5). O yıllarda Troia'da kazı yapan H. Schliemann tiyatrodaki kazıyı görmüş ve Amerikan kazı ekibinin tiyatrodaki değerli eserler bulabileceğini ileri sürmüştür²¹. Ancak ne Amerikan ne Türk kazı heyeti tiyatrodaki önemli bir eser bulmuştur²². Clarke, yaklaşık yirmi yıl önce sağlam olduğu aktarılan tiyatro taşlarının sökülerek yığınlar hâlinde durduğunu görmüştür²³:

“Yontulmuş taşların kentten sistematik olarak çıkarılmasına şahit olan Sn. Abbot'un (Kasım 1864'teki Assos'u ziyareti) ifadesinde belirtildiği gibi, bu yıkım işinin sonuçları hiçbir yerde tiyatrodan daha fazla acı verici olmadı. Önceki gezginlerin gördüğü neredeyse mükemmel anıtın yerine, şimdi dik tepe tarafında bir oyuktan biraz daha fazlası var. Üst koltuklar kaymış, alt kısımlar molozla örtülmüş. Orkestra toprakla dolu; sahnenin sadece temel duvarları kalmış”²⁴.

Kazının ikinci yılında Clarke'ın tiyatrodaki 2 Mayıs 1882 günü yirmi işçi ile başladığı çalışmalar haziran ayına kadar devam etmiş ve üst bölümdeki oturma bölümleri gün yüzüne çıkartılmıştır²⁵. Tiyatrodaki çizimlerin yapılmasından sonra kuzey terastaki hamam ve güney *stoa*'nın kazı toprakları tiyatroya atılmıştır. Tiyatrodaki hiçbir yazıt bulamadığı için hayal kırıklığı yaşayan Clarke, kazılar sonrasında tiyatronun çok ayrıntılı çizimlerini yaparak son raporunda yayınlamıştır²⁶ (Resim 6).

Amerikan kazı heyetinden ikinci başkan F. H. Bacon, yirmi yıl sonra yeniden Assos geldiğinde diğer yapılar gibi tiyatrodaki tahribata dikkat çekmiştir:

Limandan yukarı doğru çıkarken ilk önce tiyatroya uğradım. Tanınmayacak durumdaki yapının sahne binası üzerine keçiler için bir ahır yapılmıştı. Agora'da da durum pek farklı değil. Kazıdan sonra binaların taşlarının alınması ve erozyon nedeni ile çok fazla hasar görmüş²⁷.

Hükûmet tarafından Babakale ve Tophane iskelesi için Assos'tan taş alma faaliyeti bir süre sonra sonlandırılmasına rağmen, halk tarafından antik kalıntılar taş ocağı olarak kullanılmıştır. Behram İskelesi'ne mal getiren deve kervanları tarafından antik taşların çevre köylere taşınması, limandaki onarımlar ve palamut depolarının yapımı gibi faaliyetler, antik kalıntıların yok olmasına neden olmuştur.

1981 yılında başlayan ikinci dönem kazılarının 1989-1991 sezonlarında tiyatro tamamem açığa çıkartılarak restorasyonuna başlanmıştır²⁸. Kazı sırasında *Orkestra*'nın batı kenarındaki *in situ* parapetler tamamen sökülmüş ancak restorasyon sırasında yerlerine konulmamıştır. Büyük bö-

20 Clarke 1882, 38; Clarke-Bacon-Koldewey 1902, 128, Res. 1.

21 Schliemann 1881, 20.

22 Clarke 1882, 38.

23 Clarke 1882, 13.

24 Clarke 1882, 38.

25 Clarke 1898, 10-11.

26 Clarke-Bacon-Koldewey 1902, 121-128.

27 Clarke-Bacon-Koldewey 1902, 128.

28 Serdaroğlu 1992, 47-48.

lümü yok olan güney cephedeki analemma duvarları ile doğu ve batı yönlerdeki eksik oturma sıraları, betondan yapılmış bloklarla restore edilmiştir (Resim 7-8). Ancak geçen süreç içerisinde dış etkilerden dolayı beton blokların bir bölümünde yoğun bozulmalar meydana gelmiştir²⁹.

Tiyatronun Tanımı

Antik Çağ'da Assos'un kent planını hazırlayanların şehrin deniz yönünden görülmesini arzu ettikleri kesindir. Kentin en önemli kamusal alan ve yapıları limandan *akropolis*'e uzanan bir aks üzerine yerleştirilmiştir. Liman, onun üzerinde tiyatro, *stoa*'larıyla *agora* ve Athena Tapınağı'nın yer aldığı *akropolis* ve topoğrafyasıyla Assos, mimari ve sanatın uyum içerisinde sergilendiği bir merkezdir. Tiyatroda oturan seyircilere, Ege Denizi'nde yelken açmış gemiler ve onun gerisinde yükselen Lesbos'un dağlarından oluşan manzara sunulmaktadır.

Tiyatro, kuzeyde ana kayadan oluşan yamaca yaslanırken³⁰, *koilon/cavea* tıpkı Epidaurus'daki (Atina) gibi iki kenarda dikey analemma ile sınırlandırılmıştır³¹ (Resim 9). Güney cephedeki analemma duvarının her iki yanında tonozlu mekanlar vardır. Clarke bunlardan doğudaki mekanın (Yük: 1,80; Gen: 1,78; Uz: 8,45 m) *latrina* ve batıdaki (Yük: 2,40; Gen: 1,83; Uz: 8,60m) sarnıç olabileceğini ileri sürmüştür³². Batıdaki mekanın duvarlarındaki Roma İmparatorluk Dönemi'ne ait künk izleri bu olasılığı desteklemektedir. Assos'un güneyindeki Aigai tiyatrosunda kısmen benzeyen tonozlu bölüm *parodos* olarak kullanılmıştır. F. Winter bu iki tiyatrodaki tonozlu bölümlerin Roma İmparatorluk Dönemi'ne ait olduğunu ileri sürmekle birlikte, Hellenistik Çağ öncüllerinin araştırılmasını önermiştir³³.

At nalı formlu *cavea*'da oturma yerleri arasında iki ve en üst bölümünde de bir olmak üzere genişlikleri farklı üç *diazoma* vardır. Batı ve doğu yönlerinden gelen yollar tonozlu geçitlerden sonra birinci *diazoma*'ya bağlanmaktadır. Birinci *diazoma* (Gen:1,80 m) ile orkestra arasındaki oturma sıraları (*Kerkis*), 0,37 m yüksekliğinde ve 0,74 m genişliğindedir. Arka sıralarda oturanların öndekileri rahatsız etmemeleri için oturma sıraları üzerine ayak koyma yerleri (Gen: 0,32 m) yapılmıştır. Bu bölümde merdivenler 0,78 m genişliğinde ve 0,35 m yüksekliğindedir (Resim 10).

İkinci *diazoma*'nın (Gen: 1,20 m) üzerindeki oturma sıraları daha yüksek (0,98 m) yapılmıştır. En geniş olan üçüncü *diazoma* (Gen: 2,16 m) tiyatronun en üst kısmında *analemma* duvarı (Yük: 1,30 m) önünde yer almaktadır. İkinci ve üçüncü *diazoma* arasındaki oturma sıraları ve merdivenleri ölçü ve biçim bakımından diğer bölümlerden farklıdır. Bu bölümlerdeki oturma sıraları daha dar (Gen: 0,37-0,47 m) olup, üzerlerinde ayak koyma yerleri mevcut değildir. *Orkestra* ile birinci *diazoma* arasındaki bölümde oturma sıralarının ön cepheleri iç bükey profilli iken üst bölümlerdeki düz bırakılmıştır. Bu kısımdaki merdivenler 0,87 m genişliğinde, 0,30 m yüksekliğinde ve 0,36 m derinliğindedir. Oturma sıralarındaki bu farklılık, büyük bir olasılıkla, Roma

29 Tiyatrodaki beton parçaların sökülüp andezit taş kullanılarak restore edilmesine yönelik proje hazırlanmış olup kaynak bulunması hâlinde hayata geçirilmesi planlanmaktadır.

30 Kind 1862, 233; Webb 1884, 137; Dörpfeld 1896, 148-150.

31 Dilke 1948, 141; Sear 2006, 69.

32 Clarke-Bacon-Koldewey 1902, 128; H.P. Isler kör mekanlardan birinin zemininin taş döşeli olduğu ve fonksiyonlarının bilinmediğini savunur (Isler 2017, 116).

33 Winter 2006, 111.

İmparatorluk Dönemi'nde tiyatronun kapasitesini artırmak için yapılmış olmalıdır.

Yukarıdan aşağıya doğru *diazoma*'larla birbirinden ayrılan *kerkis*'ler (oturma sıraları) 8, 15, 15 olmak üzere 38 sıradan oluşmaktadır. *Orkestra*'nın kenarındaki ilk oturma sırası Roma İmparatorluk Dönemi'nde korkulukların monte edilmesi için kesilmiştir. Birçok Yunan tiyatrosunun aksine Assos'ta *klimakos* (merdivenler) oturma sıralarını radyal şekilde kesmez. Tiyatroya, doğu ve batıdaki birinci *diazoma*'ya açılan tonozlu girişler ve sahne binasının her iki yanındaki kemerli bir kapı şeklindeki *parodos*'lardan da ulaşmak mümkündür.

Zemini sıkıştırılmış toprak olan *orkestra*'nın (20,54 x 20,40 m) çevresinde taştan yapılmış açık kanal (Gen: 0,40; Derinlik: 0,19 m) ve onun kenarında ahşap korkuluğun monte edilmesi için açılmış kare şeklinde oyuklar yer almaktadır³⁴. Tiyatrodaki yağmur suları, *orkestra*'nın iki ucundaki deliklerin bağlandığı biri batıda sahne binasının altından, diğeri sahnenin doğusundan geçen kanallarla caddeye akıtılmıştır.

Orkestra'nın önünde dor düzeninde tek katlı bir *proskene* yer almaktadır (Resim 11). *Proskene*'nin ön cephesi 16 adet mermer yarım sütun ve bunların arasına yerleştirilen taş korkuluklar ile kapatılmıştır. *Proskene*'lerin ön cephelerinde bu tür yarım sütun kullanımı MÖ 3. yüzyılın ortalarından itibaren görülmektedir. *Proskene*'nin arkasında 19,14x7,02 m ölçülerinde iki katlı sahne binası vardır. Üç odalı zemin katına güney ve kuzeyde orta eksenindeki iki kapıdan girilmektedir. Sahne binasının ikinci katına batı duvarı dışına yaslanmış ahşap merdivenden çıkılmaktadır. Yunan mimarisinde tiyatrolarda sahne binasının ilk defa Atina'daki Dionysos tiyatrosunda ortaya çıktığı kabul edilmektedir³⁵. Priene ve Assos tiyatrolarındaki sahne binaları Hellenistik tiyatroların aksine adeta boşlukta tek başına kalmış gibi durmaktadır³⁶. Aşağıda da değinileceği gibi bunun nedeni erken örnekler olmalarıdır.

Roma İmparatorluk Dönemi'nde tiyatrolarda av, vahşi hayvan mücadeleleri (*Venationes*) ve gladyatör dövüşleri organize edilmek için orkestranın kenarındaki birinci oturma sırası kesilerek 1,37 m yüksekliğinde andezitten parapetler dikilmiştir³⁷ (Resim 12). *Orkestra*'nın çevresindeki *parapei*'lere ek olarak, oyunlar sırasında ahşap bir korkuluğun kurulduğu anlaşılmaktadır³⁸. Birbirlerinden 0,15 m aralıklarla yapılmış yuvalar 0,16x0,20 m ölçülerinde ve 0,18 m derinliğindedir. Assos'ta gladyatör oyunlarının düzenlendiğine ilişkin epigrafik belgeler yoktur. Fakat *akropolis*'in batısındaki ana kaya üzerine kazınmış elinde ağ ve üç dişli dirgen tutan ve başında miğfer olan gladyatör (*retarius*) tasviri, kentte bu tür oyunların düzenlendiğini akla getirmektedir³⁹. Tiyatronun oturma sıraları üzerindeki yazıtlar, Roma İmparatorluk Dönemi'nde yapının işlevini sürdürdüğünü desteklemektedir. MS 2. yüzyıla tarihlenen yazıtlar, taş ocağı işletenler, demirciler ve dericiler olmak üzere üç meslek birliği ile Serapis kültü mensuplarına (*Serapia*) aittir (Resim 13) Yazıtların yer aldığı oturma sıralarının konumu, esnaf birliklerinin ekonomik

34 Clarke-Bacon-Koldewey 1902, 122.

35 Winter 2006, 98.

36 Ferrero 1988, 119.

37 Clarke-Bacon-Koldewey 1902, 128; Dilke 1948, 145.

38 Clarke-Bacon-Koldewey 1902, 128; Sear 2006, 330; Isler ahşap korkulukların Roma dönemi öncesi olduğu görüşündedir (Isler 2017, 117).

39 Arslan-Böhlendorf Arslan 2010, 101.

güçleri ile ilişkilidir. Sahneye en yakın 5. sıra taş işletmecilerine, 7. sıra demircilere, 22. sıra dericilere ve Serapis'e inanan kişilere ayrılmıştır⁴⁰.

Sahne Binasındaki Kazılar

Araştırmacılar, Assos gibi *Asia Minor*'daki Yunan tiyatrolarının inşa yılları ile ilgili arkeolojik ve epigrafik kanıtların yetersiz olduğu konusunda hem fikirlerdir. Tiyatroların uzun çağlar boyunca işlevlerini sürdürmeleri, güvenilir bir tipoloji ve kronolojinin oluşturulmasını zorlaştırmaktadır. Bu yüzden araştırmacılar tiyatroların inşa tarihlerini belirlemek için sahne binalarının planlarına yönelmişlerdir. Batı Anadolu'daki tiyatroların katalogunu hazırlayan D. B. Ferrero da Hellenistik Çağ tiyatrolarının sahne binalarına ilişkin bilgilerin çok yetersiz olduğunu vurgulamıştır. Aynı araştırmacı, Assos tiyatrosunda kazı yapılmış olsa da sahne binasının toprak altında olmasından dolayı önerilerin kazı ile değişebileceğini ifade etmiştir⁴¹.

Son yıllarda *agora*'da elde edilen sonuçlar, kentteki diğer yapıların da yeniden araştırılmasının gerekli olduğunu ortaya koymuştur⁴². Bu amaç doğrultusunda tiyatronun inşa yılının yeniden gözden geçirilmesi için 2014 yılında sahnenin merkezi odasında sondaj kazısı yapılmıştır⁴³. Kazıda en üst tabakadaki Erken Hellenistik Çağ seramik buluntularının en alt katmana kadar kesintisiz devam ettiği görülmüştür. Sondajın en alt tabakasında (-2,80 m) kuzey ve doğu duvarlarının bir bölümü korunmuş ev kalıntısına rastlanmıştır. Ana kaya üzerine oturan tek sıra taş temel duvar 0,40 m genişliğindedir. Bir bölümü batıdaki sahne odasının altında kalan evin korunan ve kuzey köşesini oluşturan doğu duvarı 2,60 m, kuzey duvarı ise 1,60 m uzunluğundadır (Resim 14). Odanın içerisinde üst örtüden dökülmüş olan çatı kiremitleri bir tabaka oluşturmaktadır. Çatı kiremidi tabakasının altında 15-30 cm kalınlığındaki son tabakada, seramik kaplar, dokuma ve iç ağırlıkları ile diğer ev eşyaları bulunmuştur. Çatı kiremitleri ve zemindeki eşyalar, evin bir deprem sonucu yıkıldığına işaret etmektedir.

Batıdaki sahne odasının altında kalan evin diğer bölümüne ulaşmak amacı ile ikinci bir sondaj açılmıştır⁴⁴. Ancak yürüme seviyesinden -2,30 m derinlikte bir kanala rastlanmıştır. Kuzeyden güneye doğru uzanan kanalın (Gen: 0,67; Der: 0,60; Uz: 6,20 m) zemini taş döşeli olup üzeri ortalama 1,50 m uzunluğunda ve kabaca işlenmiş büyük taşlarla kapatılmıştır. Kanalın, *orkestra*'nın kenarındaki açık kanalda toplanan yağmur suyunu güneydeki caddeye taşıdığı belirlenmiştir. Kanalın inşası sırasında evin tamamen yok olduğu görülmüştür.

Evin içinde bulunan eserler Assos Hellenistik Çağ seramiği ve tiyatronun yapım tarihi için oldukça önemlidir. Seramik kaplar siyah astarlı *kantharos*⁴⁵, balık tabağı⁴⁶, *guttus*⁴⁷, kulpsuz kâse⁴⁸

40 Arslan-Özhan 2013, 73-80.

41 Ferrero 1988, 93.

42 Arslan 2019, 153-154.

43 Arslan-Arslan-Bakan-Ayaz 2016, 353, 354, 363, Res. 15.

44 Arslan-Böhlendorf Arslan-Bakan 2018, 392,399, Res. 5.

45 Sparkes-Talcott 1933, 298, Res. 7, 700, Lev. 29; McPhee-Pemerton 2012, 178, 189, Res. 38, VI-47.

46 McPhee-Pemerton 2012, 123, 133, res. 24, IV-108.

47 Sparkes-Talcott 1933, 319, Res. 11,1194 (350); Kovacovics 1990, 135, Lev. 59, S56; McPhee-Pemerton 2012, Lev. 51, C-1936-468

48 Sparkes-Talcott 1933, 298, Res. 7, 700, Lev. 29; McPhee-Pemerton 2012, 178, 189, res. 38, VI-47.

ve kapak gibi farklı formlardan oluşmaktadır. MÖ 4. yüzyılın son çeyređine tarihlenen buluntu grubu bir gemi batıđındaki kap grubu ile aynıdır⁴⁹ (Resim 15). Tiyatrodaki kapların, Aigai'da IV. Aleksander'e ait mezardaki (MÖ 310) gümüş kaplarla benzerliđi dikkat çekicidir⁵⁰. Seramik kapların yanında çeşitli formlarda dokuma tezgâhı ve iğ ağırlıkları, bronz iğ kancası, mermer tartı ağırlığı (?) ve kurşun levha diđer buluntulardır. Mutfak kapları ve dokuma aletleri, Erken Hellenistik Çağ'daki gündelik yaşamı anlamamıza ve tiyatronun sahne binasının yapım tarihine ışık tutmaktadır. Sondajdaki arkeolojik veriler, sahne binasının MÖ 4. yüzyılın son çeyređinde tahrip olan bir konutun üzerine inşa edildiđini desteklemektedir.

Sonuç

Mimari bir yapı tipi olarak tiyatrolar, ilk kez Atina'da ortaya çıkmasına rağmen, gelişimini *Asia Minor* kentlerinde tamamlamıştır⁵¹. Günümüz araştırmacılarına göre Yunan mimarisinin önemli yapılarından olan tiyatrolar, MÖ 4. yüzyılın ortalarında belli bir plan tipine ulaşmıştır⁵². *Asia Minor*'da MÖ 3. yüzyılın son çeyređinden önceye ait bir tiyatronun varlıđının bilinmediđi ileri sürülmüştür⁵³. *Asia Minor*'daki tiyatroların birçoğunun inşa tarihleri için arkeolojik kanıtlar eksiktir. Tiyatrolar, Roma İmparatorluk Dönemi'nde kullanılmalarından dolayı tipolojik karşılaştırma yardımıyla tarihlendirilmektedir. Bu yüzden araştırmacılar, Hellenistik Çağ tiyatrolarında *proskene*'nin ortaya çıkışı ve işlevi üzerine odaklanmışlardır⁵⁴. Taştan yapılmış *proskene*'nin ne zaman ortaya çıktığı kesin olarak bilinmemektedir. A. von Gerkan, Epidauros ve Priene tiyatrolarının *proskene* binalarını en erken örnekler olarak önermiştir⁵⁵. M. Biber ise uzun ve dar *proskene*'nin Delos, Priene, Assos, Ephesos ve *Asia Minor*'daki başka yerlerde ortaya çıkararak MÖ 3. ve 2. yüzyıllarda Yunan anakarasına yayıldığını ileri sürmüştür⁵⁶.

Tiyatrolar konusunda ilk kapsamlı araştırmayı yapan W. Dörpfeld, Assos'taki tiyatronun yapım tarihine değinmez⁵⁷ ancak daha sonraki araştırmacılar MÖ 200 yılını önermişlerdir⁵⁸. F. Sear'a göre *Asia Minor*'da MÖ 3. yüzyıldan öncesine ait bir tiyatronun varlıđına ilişkin arkeolojik kanıt mevcut değildir. En erken örnek olarak gösterdiđi Priene tiyatrosunu MÖ 3. yüzyılın başları/ortasına tarihlemiştir⁵⁹. B. Ferrero, ise en eski sahne binalarına sahip Priene tiyatrosunu MÖ 250-225 ve Assos tiyatrosunu MÖ 200 yılına tarihlemiştir⁶⁰. F. Sear Assos tiyatrosu için aynı tarihi önerirken,⁶¹ H. P. Isler, Assos tiyatrosunun Priene tiyatrosuna benzerliđine değinmiş

49 Schmitt-Kieburg 2016, 14-15, Res. 4.

50 Angelikē 2013, 315, 331-333.

51 Ferrero 1988, 101.

52 Winter 2006, 96.

53 Ferrero 1988, 74; Sear 2006, 111.

54 Ferrero 1988, 101; Isler 2017, 22.

55 Winter 2006, 103.

56 Margarete 1961, 117-118.

57 Dörpfeld 1896, 150.

58 Fiechter 1914, 74; Bulle 1928, 253; Ferrero 1970, 41; Sear 2006, 330.

59 Sear 2006, 111

60 Ferrero 1988, 94-96, 296, Lev. IV.

61 Sear 2006, 330.

ve Hellenistik Çağ gibi genel bir tarih önermiştir⁶². C. Wilkenning-Aumann, tiyatrodaki üç yapısal evrenin söz konusu olduğunu ve yarım mermer sütunlu *proskenion*'un ikinci evrede (MÖ 2. yüzyıl) yapıldığını ileri sürmüştür⁶³. Yunan tiyatrolarında *koilon*'un yanlarındaki *analemma* duvarlarının düz yapılması MÖ 4. yüzyıla özgüdür⁶⁴. *Koilon*'u sınırlayan *analemma* duvarlarının düz ve daha alçak yapılmasından dolayı seyirci kapasitesi azalmıştır. Tiyatrolardaki bu değişiklikler, MÖ 3. ve 2. yüzyıllarda Assos gibi birçok tiyatrodaki uygulanmıştır⁶⁵.

Roma İmparatorluk Dönemi'nde Assos tiyatrosunda bazı eklentilerin yapıldığı tartışmasız kabul edilmektedir. W. Dörpfeld ve F. Sear, Roma İmparatorluk Dönemi eklentilerinin MÖ 1. yüzyılın sonlarında yapıldığını ileri sürmüşlerdir⁶⁶. *Orkestra*'nın çevresine dikilen *parapet*'lerin Perge tiyatrosu ile benzerliğini dikkate alan Isler, söz konusu eklentilerin MS 2. yüzyıldan daha geç olmadığı görüşündedir⁶⁷. Tiyatronun oturma sıraları üzerindeki mesleki birliklere ait yazıtlar, Isler'in bu önerisini desteklemektedir (Resim 15). Tiyatronun batısındaki *gymnasion*'un *arşitrav* blokları üzerindeki yazıtta, tiyatronun onarılmasından söz edilmektedir. MS geç 2. yüzyıl-erken 3. yüzyıla tarihlenen söz konusu yazıt⁶⁸ nedeniyle tiyatrodaki eklentiler en geç MS 3. yüzyılın başında yapılmış olmalıdır. *Asia Minor*'daki ilk gladyatör dövüşü, L. Lucullus tarafından Ephesos'ta MÖ 71/70 yılında düzenlenmiş⁶⁹ ve sonraki yüzyıllarda diğer kentlere yayılmıştır. Büyük bir olasılıkla MS 2. yüzyılın sonlarında Assos tiyatrosunda, *orkestra*'nın etrafına *parapet*'ler eklendikten sonra bir *arena*'ya dönüştürülerek gladyatör dövüşleri düzenlenmiş olmalıdır⁷⁰. *Akropolis*'in batısındaki kayanın üzerine kazınmış olan yazıt ve gladyatör betimlemesi (MS 2. yüzyıl) tiyatrodaki gladyatör oyunları ile ilişkili olmalıdır. Ancak bu tür oyunların oldukça masraflı olmalarından dolayı Assos tiyatrosunda en fazla birkaç defa düzenlendiği tahmin edilmektedir.

Hellenistik Çağ tiyatrolarını inceleyen araştırmacılar birçok tiyatronun inşa tarihleri için arkeolojik kanıtların eksik olduğunu vurgulamışlardır. Bu sorun antik kentlerdeki diğer kamusal yapılar -sur duvarları, *gymnasion*, *bouleuterion*, *stoa*, vd.- için de geçerlidir. Assos'ta *Agora* ve tiyatrodaki yürütülen araştırmalar, söz konusu resmi yapılarla ilgili problemlerin çözümüne katkı sağlamıştır. Assos tiyatrosu Erken Hellenistik Çağ'da *agora*'nın da içinde yer aldığı büyük bir yapı programının parçası olarak inşa edilmiştir. Assos'taki araştırmalar, *Asia Minor*'daki Hellenistik Çağ tiyatrolarının yeniden gözden geçirilmesinin daha güvenilir bir tarihlendirme için faydalı olacağını ortaya koymuştur.

62 Dörpfeld 1896, 150; Isler 2017, 117.

63 Wilkenning-Aumann 2020, 379.

64 Dilke 1948, 141.

65 Sear 2006, 69.

66 Sear 2006, 330.

67 Isler 2017, 117.

68 Arslan-Arslan-Bakan-Ayaz 2016, 349.

69 Karambinis 2020, 73.

70 Dörpfeld 1896, 150.

KAYNAKLAR

Allen 2002

Allen, S. H., "Americans in the East: Francis Henry Bacon, Joseph Thacher Clarke, and the AIA at Assos", *Excavating our Past, Perspectives on the History of the Archaeological Institute of America*, ed. S. H. Allen, Archaeological Institute of America, Boston, 63-92.

Arslan 2010

Arslan, N., "Troas Bölgesi'ndeki Taşın Hayat Verdiği Kent Assos: 1881-2009 Yılları Arasındaki Kazılara Genel Bakış", *Colloquium Anatolicum* S. IX, 113-139.

Arslan 2012

Arslan, N., "Typical Greek City: Assos", *City of Legends and Epics Çanakkale*, ed. F. Özdem, Yapı Kredi Yayınları, İstanbul, 231-247.

Arslan 2016

Arslan, N., "Neue Forschungen zur Agora von Assos", *Neue Forschungsergebnisse zur Baugeschichte und Archäologie der südlichen Troas*, eds. N. Arslan - E. M. Mohr - K. Rheidt, *Asia Minor Studien* S. 78, Bonn, 85-116.

Arslan 2019

Arslan, N., "The Most Perfect Idea of a Greek City: Results of New Research in Assos (Behram)", *Turkey: The Archaeology of Anatolia, S III: Recent Discoveries (2017-2018)*, ed. S. R. Steadman - G. McMaho, Cambridge Scholars Publishing, Cambridge, 139-161.

Arslan-Böhlendorf Arslan 2010

Arslan, N.-Böhlendorf Arslan, B., *Assos: Taşın Hayat Verdiği Kent*, Homer Yayınları, İstanbul.

Arslan-Arslan-Bakan-Ayaz 2016

Arslan, N. - Böhlendorf Arslan, B. - Bakan, C. - Ayaz, M. "Assos Kazısı 2014 Yılı Çalışmaları", *37. Kazı Sonuçları Toplantısı*, C 2, Ankara, 347-362.

Arslan-Böhlendorf Arslan-Bakan 2018

Arslan, N. - Böhlendorf Arslan, B. - Bakan, C., "Assos Kazısı 2016 Yılı Çalışmaları", *39. Kazı Sonuçları Toplantısı*, C 3, Bursa, 389-403.

Arslan-Eren 2012

Arslan, N. - Eren, K., “L’agora d’Assos: le plan, la construction et les différentes phases de son utilisation”, *Basiliques et agoras de Grèce et d’Asie mineure*, ed. L. Cavalier - R. Descat, Paris, 273-286.

Arslan-Özhan 2013

Arslan, N. - Özhan, T., “Tiyatro Yazıtları Işığında Assos’ta Zanaatkarlar”, *Belleken*, C LXXVII/S. 278, 73-80.

Arslan-Rheidt 2013

Arslan, N. - Rheidt, K., “Assos. Bericht über die Ausgrabungen und Forschungen zur Stadtentwicklungsgeschichte 2006 bis 2011”, *Archäologischer Anzeiger*, 195-246.

Bieber 1961

Bieber, M., *The History of the Greek and Roman Theater*, Princeton University Press, Princeton.

Bonato-Dondin Payre 2017

Bonato, L. - Dondin Payre, M., *La méditerranée d’Edmond Duthoit: archéologue et architecte: XIXe siècle*, Librairie orientaliste Paul Geuthner, Paris.

Bulle 1928

Bulle, Heinrich, *Untersuchungen an griechischen Theatern*, Oldenburg, München.

Choiseul-Gouffier 1809

Choiseul - Gouffier, M. G. F. A., *Voyage pittoresque de la Grèce*, C 2/1, J.J. Blaise Libraire, Paris.

Clarke 1880

Clarke, J. T., “Notes on Greek Shores, Archaeological Institute of America”, *First Annual Report of the Executive Committee, with accompanying paper, 1879-80. Presented at the annual meeting, May 15*, John Wilson and Son University Press, Cambridge, 93-163.

Clarke 1882

Clarke, J. T., *Report on the Investigations at Assos, 1881*, Papers of the Archaeological Institute of America, Classical Series S. 1, Williams, Boston.

Clarke 1898

Clarke, J. T., *Report on the Investigations at Assos, 1882, 1883*, Papers of the Archaeological Institute of America, Classical Series S. 2, Boston Society of Architects, New York.

Clarke-Bacon-Koldewey 1902

Clarke, J. T. - Bacon, F. H. - Koldewey, R., *Expedition of the Archaeological Institute of America. Investigations at Assos. Drawings and Photographs of the Building and Objects Discovered during the Excavations of 1881-1883*, Quaritch, London.

Ferrero 1970

Ferrero, D. B., *Teatri classici in asia minore*, C III, Bretschneider, Roma.

Ferrero 1988

Ferrero, D. B., *Batı Anadolu'nun Eski Çağ Tiyatroları*, İtalyan Kültür Heyeti, Ankara.

Dilke 1948

Dilke, O. A. W., "The Greek Theatre Cavea", *The Annual of the British School at Athens*, S. 43, 125-192.

Dyson 1998

Dyson, S. L., *Ancient Marbles to American Shores, Classical Archaeology in the United States*, University of Pennsylvania Press, Pennsylvania.

Edward 1828

Raczynski, E., *Malerische Reise in einigen Provinzen des osmanischen Reichs*, Grass, Breslau.

Fellows 1838

Fellows, C., *A Journal written during an Excursion in Asia Minor*, John Murray, London.

Fiechte 1914

Fiechte, E. R., *Die baugeschichtliche Entwicklung des antiken Theaters*, Beck, München.

Isler 2017

Isler, H. P., *Antike Theaterbauten: ein Handbuch*, Verlag der Österreichische Akademie der Wissenschaften, Wien.

Karambinis 2020

Karambinis, M., "Gladiatorial and Beast-Fight, Monuments from Mytilen", *American Journal of Archaeology* S. 124/1, 73-103.

Kind 1862

Kind, K. T., "Die Stadt Assos in Klein-Asien und die Insel Kalymnos im Griechischen Archipel", *Mitteilungen aus Justus Perthes' Geographischer Anstalt über wichtige neue Erforschungen auf dem Gesamtgebiete der Geographie*, ed. D. A. Peterman, Justus Perthes, Gotha, 233-235.

Kottaridē 2013

Kottaridē, A., *Aigai. The royal metropolis of the Macedonians*, John S. Latsis Public Benefit Foundation, Athens.

Kovacovics 1990

Kovacovics, K. W., *Die Eckterrasse an der Gräberstrasse des Kerameikos*, Kerameikos S. XIV, de Gruyter, Berlin.

Leake 1824

Leake, W. M., *Journal of a Tour in Asia Minor, with comparative Remarks on the Ancient and Modern Geography of that Country*, John Murray, London.

McPhee-Pemerton 2012

McPhee, I. D. - Pemerton, E. G., *Late Classical Pottery from Ancient Corinth*, Corinth S. VII/6, American School of Classical Studies at Athens, Princeton.

Mendel 1914

Mendel, G., *Catalogue des sculptures grecques, romaines et byzantines*, C III, Musée Impérial, İstanbul.

Michaud-Poujoula 1834

Michaud, J. F. - Poujoula, B., *Correspondance d'Orient 1830-1831*, C III, Ducollet, Paris.

Prokesch von Osten 1837

Prokesch von Osten, A., *Denkwürdigkeiten und Erinnerungen aus dem Orient*, C III, Hallberger'sche Verlagshandlung, Stuttgart.

Murray 1871

Murray, J., *Handbook for Travellers in Turkey in Asia: including Constantinople, the Bosphorus, plain of Troy, isles of Cyprus, Rhodes, &c., Smyrna, Ephesus, and the routes to Persia, Bagdad, Moosool*, John Murray, London.

Schliemann 1881

Schliemann, H., *Reise in der Troas im Mai 1881*, Brockhaus, Leipzig 1881

Schmitt-Kieburg 2016

Schmitt, N. - Kieburg, H., "Von Piraten versenkt? Das Schiffswrack von Kyrenia und die Debatte um einen Seeräuberüberfall", *Antike Welt C 2*, 12-17.

Sear 2006

Sear, F., *Roman Theatres: An Architectural Study*, Oxford University Press, Oxford.

Serdaroğlu 1983

Serdaroğlu, Ü., "1981 Yılı Assos Çalışmaları", *4. Kazı Sonuçları Toplantısı*, 181-182.

Serdaroğlu 1992

Serdaroğlu, Ü., "Assos 1990 Yılı Kazı ve Onarım Çalışmaları", *13. Kazı Sonuçları Toplantısı*, C 2, Ankara, 43-51.

Sparkes-Talcott 1933

Sparkes, B. A. - Talcott, L., *Black and Plain Pottery of the 6th, 5th and 4th centuries B.C.*, The Athenian Agora S. XII, American School of Classical Studies at Athens, Princeton.

Texier 1849

Texier, C., *Description de l'Asie mineure: faite par ordre du gouvernement français en 1833–1837; beaux-arts, monuments historiques, plans et topographie des cités antiques*, C II, Firmin-Didot, Paris.

Texier-Pullan 1865

Texier, C. - Pullan, R. P., *The principal Ruins of Asia Minor*, Day, London.

Webb 1844

Webb, P. B., *Topographie de la Troade ancienne et moderne*, Rue des Petits-Augustins, Paris.

Wescoat 2011

Wescoat, B. D., “Herhangi Bir Yerde Var Olan En Kusursuz Yunan Şehri İmgesi: Assos”, *Osman Hamdi Bey ve Amerikalılar Arkeoloji, Diplomasi, Sanat*, eds. R. Hood - R. Ousterhout, Pera Müzesi Yayınları, İstanbul, 270-293.

Wilkening Aumann 2020

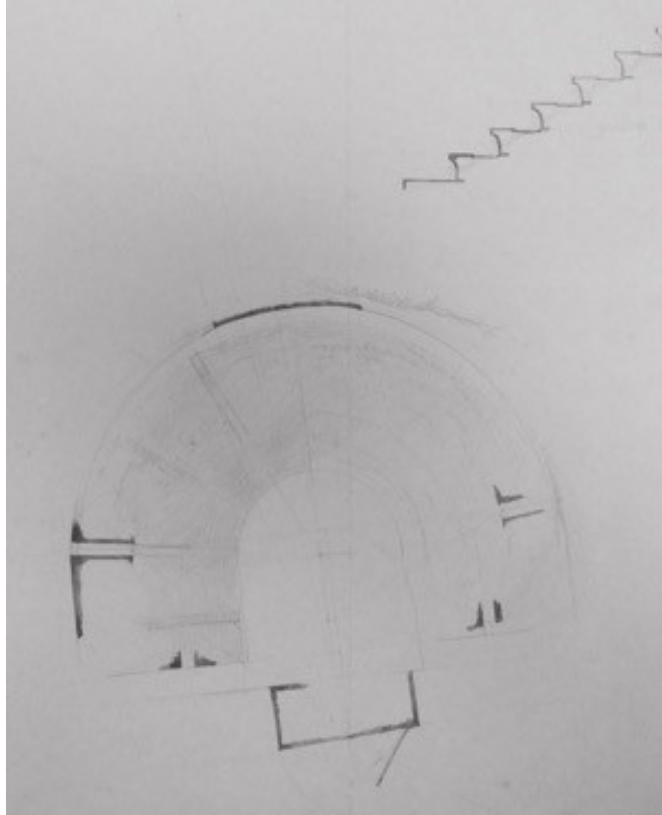
Wilkening-Aumann, C., “Überlegungen zum Theater von Assos und zur hellenistischen Theaterarchitektur in Kleinasien”, *Urbanism and Architecture in Ancient Aiolis: Proceedings of the International Conference from 7th-9th April 2017 in Çanakkale*, eds. E. M. Mohr-K. Rheidt-N. Arslan, Asia Minor Studien S. 95, Habelt-Verlag, Bonn, 373-383.

Winter 2006

Winter, F. E., *Studies in Hellenistic Architecture*, Univ. of Toronto Pr., Toronto.

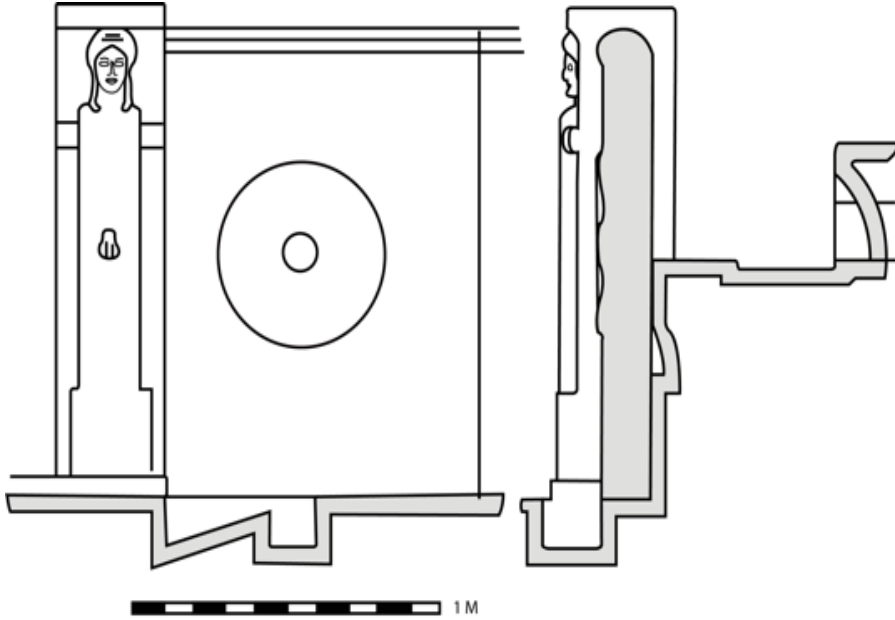
Wood 1877

Wood, J. T., *Discoveries at Ephesus including the Site and Remains of the great Temple of Diana*, Longmans, Green, Boston.

EKLER**Resim 1:** Assos, Agora ve Tiyatro.**Resim 2:** Tiyatro Planı 1865 (E. Duthoit, The Musée de Picardie).



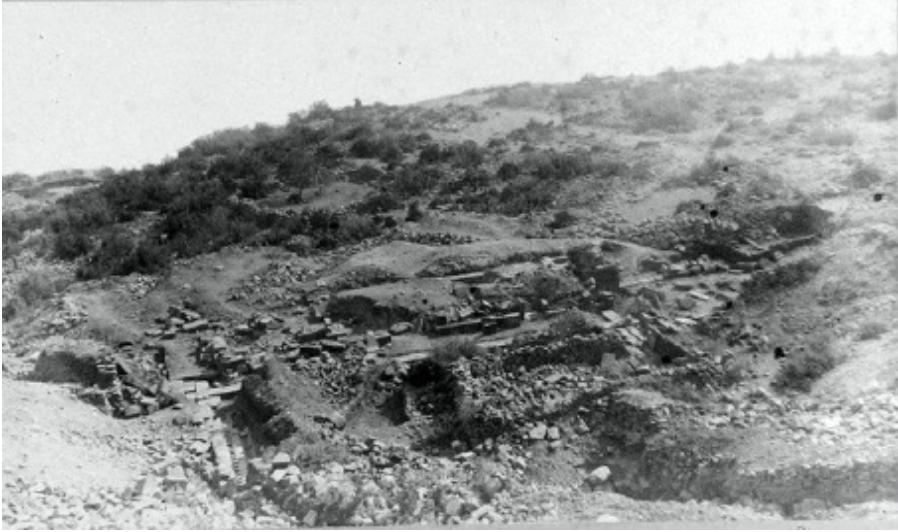
Resim 3: 1882 Yılı Kazısı (J. Haynes, University of Pennsylvania Museum).



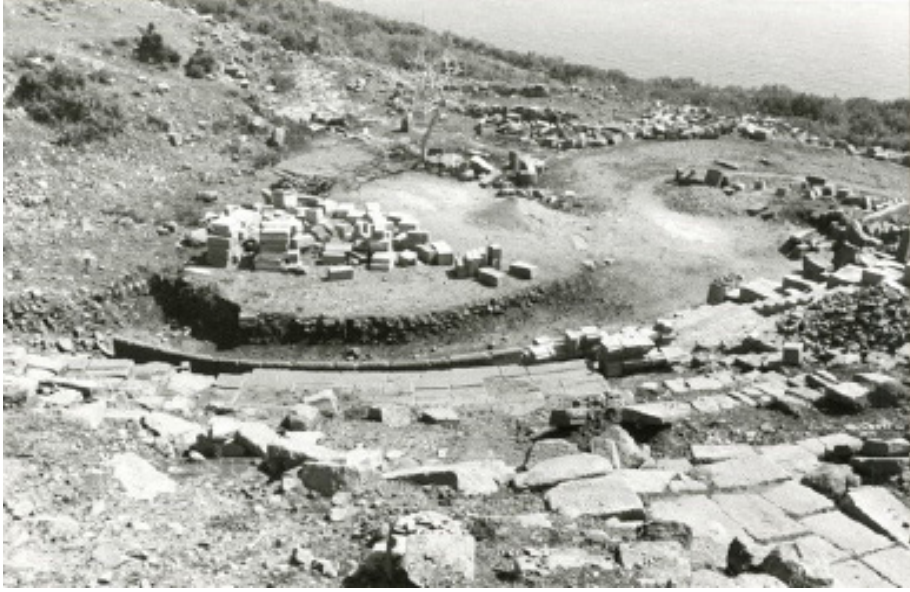
Resim 4: Parapetlerin Başındaki Herme (1882 (Clarke-Bacon-Koldewey 1902).



Resim 5: Herme (Çanakkale Arkeolojisi Müzesi).



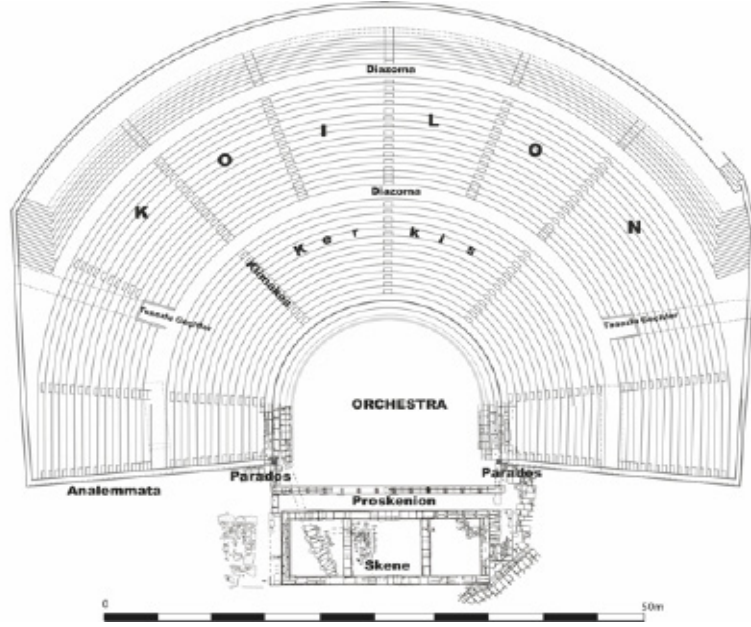
Resim 6: Sahne Binası 1882 (Clarke-Bacon-Koldewey 1902).



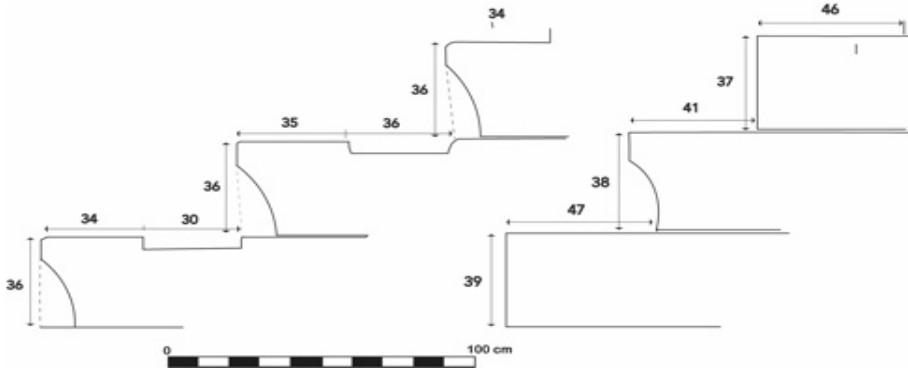
Resim 7: Tiyatro Kazısı 1993 (DAI, İstanbul).



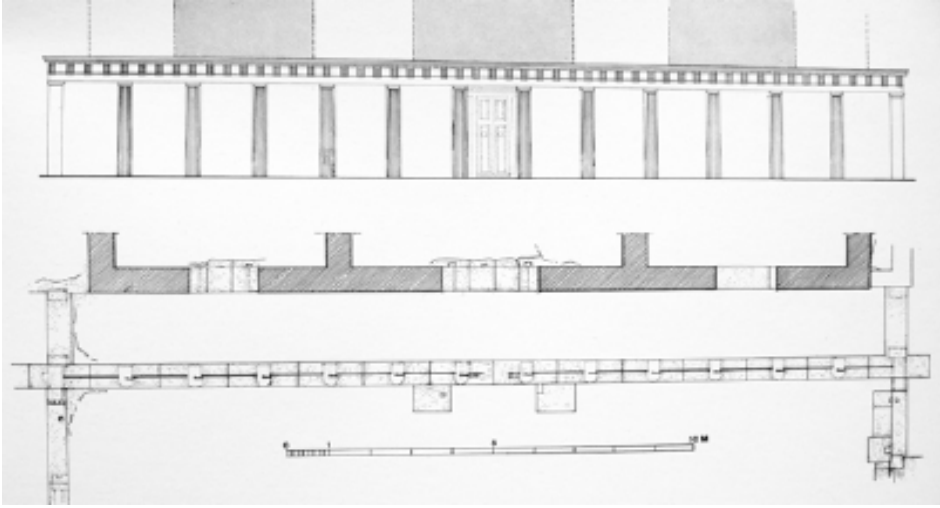
Resim 8: Restorasyon Çalışmaları.



Resim 9: Tiyatro Planı.



Resim 10: Tiyatro Oturma Sıraları.



Resim 11: Proskene (Clarke-Bacon-Koldewey 1902).



Resim 12: Orkestranın Etrafındaki Parapetler.



Resim 13: Oturama Sıraları Üzerindeki Yazıtlardan Biri.



Resim 14: Skene Binası Altındaki Konut.



Resim 15: Skene Binası Sondaj Buluntuları.