

## Olympos 3 No.lu Kilise Duvar Mozaikleri ve Kent Tarihi İçin Önemi

B. Yelda Olcay Uçkan\* - Seçkin Evcim\*\* - Uğurcan Koşdemir\*\*\*

### Öz

Bu makalede Olympos Antik Kenti arkeolojik kazı çalışmaları<sup>1</sup> kapsamında yer alan 3 No.lu Kilise kazılarında ele geçen, duvar yüzeyleri ve kemer karınlanna ait mozaik parçalarının figür-motif değerlendirmesi yapılmakta ve tarihlendirme önerisinde bulunmaktadır. İnsan figürlerine ait parçalar kilisenin apsis, naos ve eksedrasında birbirinden bağımsız olarak bulunmuş olup toplamda kaç figür bulunduğu dair net bir fikir vermemektedirler. Bulunan parçalar arasında figürlerin etrafında yer aldığı düşünülen yazıt ya da isimlere ait harf parçaları da yer almaktadır. Az sayıda olmakla birlikte mozaik parçaları üzerinde bitkisel motiflere de rastlanmaktadır; parçaların çoğunluğu ise geometrik motifler barındırır. Ele geçen parçalar duvarlardaki ve kemerlerdeki mozaik dekorasyonunun tam olarak yeniden canlandırılmasını sağlayacak boyut ve nitelikte olmamakla birlikte teknik ve stil özelliklerine dair önemli bilgiler sunmaktadır. Bu sayede benzer örneklerle karşılaştırmalı olarak tarihlendirme önerisinde bulunmak ve stil değerlendirmesi yapmak mümkün olmuştur. Sonuç olarak Olympos 3 No.lu Kilise duvar mozaiklerinin Geç Antik-Erken Bizans Dönemi Akdeniz kültür havzası içerisinde değerlendirilmesi gerektiği ve 6. yüzyılın ilk yarısında tamamlanmış oldukları düşünülmektedir. Figürlü duvar mozaiklerinin varlığı ve üzerlerinin sonradan kapatılmış olduğuna dair herhangi bir iz bulunmuyor oluşu da bugüne kadar tespit edilen diğer verilerle birlikte Olympos'un İkonoklast Dönem öncesinde terk edilmiş olduğu ve sonrasında kentsel bir yerleşimin kurulmadığına dair görüşleri doğrular niteliktedir.

**Anahtar Kelimeler:** Likya, Olympos, Kilise, Duvar Mozaiği, Erken Bizans.

## The Wall Mosaics of Olympos Church No. 3 and Their Importance for the History of the City

### Abstract

In this article, the figure-motif features of the mosaic fragments belonging to the wall surfaces and arch intradoses found during the excavations of Olympos Church No. 3 are evaluated and the mosaics are dated. Fragments

\* Prof. Dr., Anadolu Üniversitesi, Edebiyat Fakültesi, Sanat Tarihi Bölümü, Eskişehir/TÜRKİYE, byolcay@gmail.com ORCID: 0000-0002-6980-669X

\*\* Dr. Öğr. Üyesi, Ordu Üniversitesi, Fen-Edebiyat Fakültesi, Sanat Tarihi Bölümü, Ordu/TÜRKİYE, seckinevcim@gmail.com ORCID: 0000-0003-2082-1247

\*\*\* Sanat Tarihçisi (YL), ugurcankosdemir@gmail.com ORCID: 0000-0001-9431-9837

Bu makale Creative Commons Atf-GayriTicari 4.0 Uluslararası Lisans (CC BY-NC) ile lisanslanmıştır. / This work is licensed under Creative Commons Attribution-NonCommercial 4.0 International License (CC BY-NC).

<sup>1</sup> Olympos Kazıları Atatürk Kültür, Dil ve Tarih Yüksek Kurumu, Türk Tarih Kurumu Başkanlığı desteğiyle gerçekleştirilmektedir. Kazı çalışmaları 2105E32 No.lu proje (2021-2023) ile Anadolu Üniversitesi BAP Koordinasyon Birimi tarafından da desteklenmektedir.

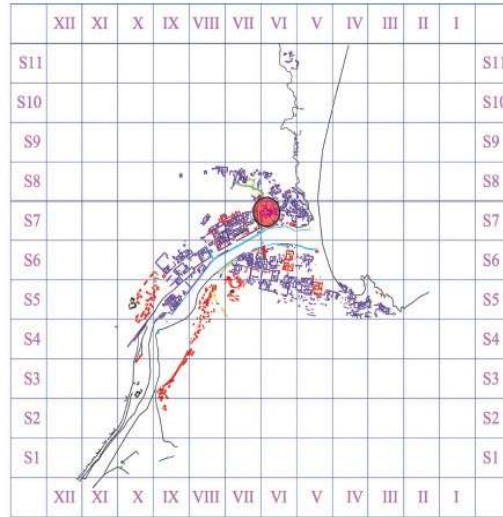
of human figures were found independently of each other in the apse, naos and exedra of the church, and they do not give a clear idea of how many figures were in the wall decorations. Among the findings, there are also fragments of letters belonging to the inscriptions or names that are thought to be located around the figures. A few floral motifs are also seen on the mosaic pieces; however, the majority of the fragments are related to geometric patterns. In general, the fragments do not have enough size and quality to make precisely restitution the mosaic decoration on the walls and arches, but provide important information on their technical and stylistic features. So, it was possible to make arguments by analogy for dating and a style evaluation. As a result, it is thought that the wall mosaics of the Church No. 3 should be evaluated within the Mediterranean cultural basin of the Late Antique-Early Byzantine period and that they were completed in the first half of the 6<sup>th</sup> century. The presence of figured wall mosaics and the fact that there is no trace of them being covered later, together with the other findings found to date, confirm the views that Olympos was abandoned before the Iconoclast Period and the urban life has not been revived afterwards.

**Keywords:** Lycia, Olympos, Church, Wall Mosaics, Early Byzantine.

## Giriş

Olympos Antik Kenti, Antalya’da, Antik Dönem’de “Lykia” olarak adlandırılan bugünkü Teke Yarımadası’nın güneydoğu kıyısında bulunmaktadır. Kent derin bir vadinin içine kurulmuş olup batı-doğu istikametinde akan Olympos Çayı ile iki yakaya ayrılmıştır. Doğu yönde Akdeniz’e açılan kent, güneyden Sepet Dağı ve Musa Dağı, kuzeyden Omurga Dağı ile çevrelenmiştir<sup>2</sup>.

Olympos Antik Kenti’nin kent merkezinde, şu ana kadar dokuz kilise tespit edilmiştir. Bunlardan birisi olan 3 No.lu Kilise ise Kuzey Kent’te, S7-VI sektöründe yer almaktadır (Görsel 1). Bir Roma Dönemi yapı topluluğunun kuzey kısmına inşa edilen kilisenin kuzeybatısında ve güneydoğusunda anıt mezarlar, doğusunda ise hamam olduğu düşünülen ve Geç Antik Çağ’a tarihlendirilen bir yapı yer almaktadır<sup>3</sup>.



**Görsel 1:** Olympos Kent Planı ve 3 No.lu Kilise’nin Konumu.

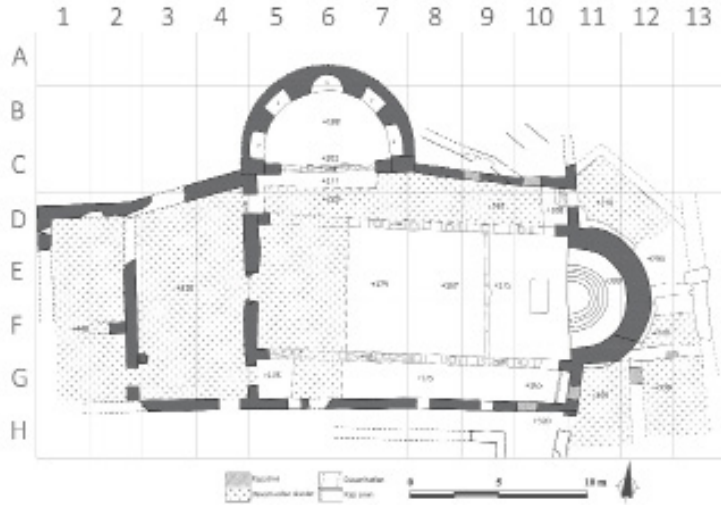
<sup>2</sup> Olympos’un coğrafi ve tarihi bilgileri için bk: Olcay Uçkan (ed), 2017.

<sup>3</sup> Evcim-Öztaşkın, 2019, 136.

3 No.lu Kilise, Erken Bizans Dönemi kiliselerinde sıklıkla tercih edilen üç nefli bazilikal plan tipine sahiptir (Görsel 2-3). Kilisenin apsisi beden duvarından dışa taşkın inşa edilmiş olup hem içten hem de dıştan yarım daire biçimlidir. İki bölümlü bir narthekse sahip kilisenin kuzeydoğusunda bir köşe odası, güneydoğusunda ise ek mekânlar yer almaktadır. Kilisenin kuzey cephesinin batı kısmında, kiliseden önceki yapı evresine ait bir eksedra yer almaktadır. 3 No.lu Kilise’de 2016 yılından bu yana bilimsel kazı çalışmaları gerçekleştirilmiş olup bunun neticesinde apsis, bema, güney nef (el arabası yolu hariç) ve eksedra ile kuzey nefte eksedramın önüne gelen kısmının bir bölümü, kuzey nefin doğu ucu ve kuzeydoğu köşe odasının bir bölümü zemin seviyesine kadar açığa çıkarılmıştır.



**Görsel 2:** 3 No.lu Kilise’nin güneybatıdan görünümü.



**Görsel 3:** 3 No.lu Kilise Planı.

Üç nefli bazilikal plandaki 3 No.lu Kilise'nin, genel biçimiyle kent, bölge ve dönem örnekleriyle benzer bir şemaya sahip olduğu anlaşılmaktadır. Bilimsel kazı çalışmaları neticesinde açığa çıkarılan buluntulardan kilisenin inşa tarihi ve kullanım aralığı hakkında bazı fikirler önerilmektedir. Buna bağlamda 3 No.lu Kilise'nin 5. yüzyılın sonu-6. yüzyılın başı arasında inşa edildiği ve 7. yüzyıla kadar kullanıldıktan sonra terk edildiği düşünülmektedir<sup>4</sup>.

Olympos Antik Kenti'nde 5. - 6. yüzyıllar arasında yoğun bir inşa faaliyeti söz konusudur. Buna ilişkin olarak 3 No.lu Kilise'nin, bu dönem içinde kentte inşa edilmiş Erken Bizans Dönemi dini yapılarıyla inşa tekniği ve malzemesi bakımından benzer niteliklere sahip olduğu anlaşılmaktadır. İlgili dönemin ardından kentin 7. yüzyılda doğal afetler ve savaşlar nedeniyle terk edildiği bilinmekte olup sonraki yüzyıllara ait yapılaşmaya da rastlanmamıştır<sup>5</sup>.

3 No.lu Kilise'de şimdiye kadar gerçekleştirilen bilimsel kazı çalışmalarının sonucunda kuzey nefte, güney nefte ve kuzeydoğu köşe odasında opus tessellatum tekniğe in-situ mozaik zemin döşemeleri tespit edilmiştir (Görsel 4)<sup>6</sup>.



**Görsel 4:** 3 No.lu Kilise'de açığa çıkarılan zemin mozaiği alanları.

Güney nef ve kuzey nef zemin mozaiklerinde desen, renk ve tessera dizilimi açısından aynı şema görülmektedir. Nefler, üç büyük panoya bölünmüş olup panolar ise bordürlerle çevrelenmiştir. Panolarda balık pulu deseni işlenmiştir, ancak orta panolardaki tasarım, batı ve doğu panolardaki tasarımdan farklıdır. Bordürlerde ise rhombus, eşkenar dörtgen ve pelta motiflerinden oluşan bir desen görülmektedir. Neflerde, nizami olmayan planın (kuzey nef duvarı) ve mimari düzenlerin (güney nef ve kuzey nef doğu uçları) yol açtığı çeşitli durumlar ise farklı desenlerle tamamlanarak çözümlenmiştir. 3 No.lu Kilise'de in-situ mozaik zemin döşemeleri

4 Evcim-Öztaşkın, 2019, 138.

5 Uzun, 2015, 102-108.

6 Evcim-Öztaşkın, 2019, 136-138.

dışında galeri katlarına ait olabilecek pek çok mozaik zemin parçası ve tesseralar yıkıntı tabakalarının içerisinde ele geçmiştir. Yine opus tessellatum teknikte, yıkıntının içerisinde, ait olduğu yerden kopmuş hâlde pek çok duvar ve kemer mozaığı parçaları da ortaya çıkarılmıştır. Bu parçalar kilisenin duvar ve kemerlerindeki dekorasyonu net bir şekilde restitüe etmemiz için yeterli olmasa da önemli ipuçları ve tarihlendirme verileri sunarlar<sup>7</sup>.

### **Duvar Mozaığı Parçaları**

3 No.lu Kilise kazılarında ele geçen duvarlara ve kemer kırınlarına ait mozaik parçalarında figürler, Grek harfleri, geometrik motifler ve bitkisel motifler tespit edilmiştir.

Duvar mozaikleri arasından en ilgi çekici parçalar figürlü olanlardır (Görsel 5). Figürlere ait yüzler ve eller ile kıyafet olduğu düşünülen parçalar tespit edilmiştir. Yüz parçalarından biri güney nefte G7 plankaresinde, diğeri ise eksedrada B6 plankaresinde ortaya çıkarılmıştır. Güney nefte (G7) ortaya çıkarılan yüz parçası, bir figürün sağ gözü ve çevresine aittir. Mevcut gözün yan tarafa doğru bakması, figürün gözleri ile yanındaki başka bir figürü veya objeyi işaret ettiğini düşündürmektedir. İlgili parçanın gözünde ve kaşında siyah cam tesseralar, teninde ise beyaz, pembe ve yer yer kontrast yaratması için sarı ile turuncu tesseralar kullanılmıştır. Ayrıca tesseraların yerleştirildiği harç yüzeyinde ten rengine yakın pembelikte boya görülmektedir. Eksedrada (B6) ortaya çıkarılan yüz parçasında, figüre ait yüzün sağ yarısı mevcuttur. Gözde, kaşta ve tende diğer yüz parçasındakine benzer renkler ve malzemeler kullanılmış olup tesseraların yerleştirildiği harç yüzeyinde de yine ten rengine yakın pembelikte boya görülmektedir. Figürlere ait el parçaları ise bemada G11 plankaresinde ve apsiste E11 plankaresinde ortaya çıkarılmıştır. İki parçanın farklı duruşlara sahip olduğu anlaşılmaktadır. Bemada (G11) ortaya çıkarılan mozaik parçada, elin arka planındaki birbirini kesen tessera dizilerinin bir kıyafetin drapelini andırması, elin göğüs hizasında konumlanarak yanındaki başka bir kişiyi veya objeyi işaret ettiğini düşündürmektedir. Olasılıkla aynı figüre ait olmasalar da güney nefte (G7) bulunan ve gözüyle yan tarafa doğru bakan yüz parçası ile bu düşünce desteklenmektedir. Buna göre bir veya birden fazla figür hem gözleriyle hem de elleriyle yanlarındaki başka bir figüre veya objeye işaret eder şekilde tasvir edilmiş olmalıdır. Eldeki ten rengi beyaz ve pembe tesseralarla oluşturulmuş olup elin alt kısmının konturunda sarı tesseralar, parmakların konturlarında kırmızı cam tesseralar kullanılmıştır. Kıyafette siyah, sarı, yeşil ve kırmızı (korozyondan dolayı turuncu gibi gözükme) cam tesseralar ile kahverengimsi sarı tesseralar kullanılmıştır. Tesseraların yerleştirildiği harç yüzeyinde ise ten rengine yakın pembelikte boya görülmektedir. Apsiste (E11) ortaya çıkarılan diğer elin duruşuna bakıldığında orans pozda bir figürün sol eline ait olabileceği düşünülmektedir. Eldeki ten rengine kahverengimsi sarı tesseralar, parmakların konturlarında ise siyah cam tesseralar kullanılmıştır.

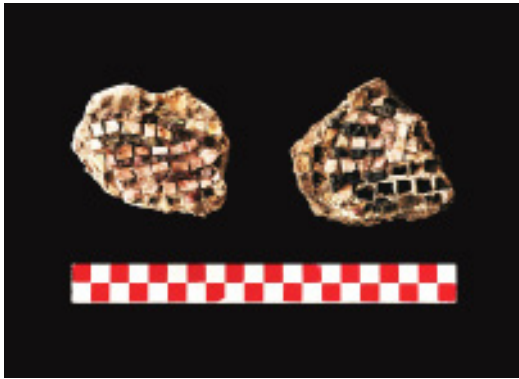
7 Koşdemir, 2022.





**Görsel 5:** İnsan figürlerine ait yüz ve el parçaları.

Kesin olarak figürlere ait olduğu tespit edilen parçaların yanı sıra figürlere ve kıyafetlerine ait olduğu düşünülen parçalar da söz konusudur. Bunlardan bemada F10 plankaresinde ele geçen iki duvar mozaïği parçasında birer el işlenmiş gibi gözükmemektedir (Görsel 6). Bu varsayım ile ilgili parçaların parmakları beyaz ve pembe tesseralarla oluşturulmuş olup parmaklarının konturlarında ise siyah ve kırmızı cam tesseralar kullanılmıştır. Kıyafet olduğu düşünülen parçalar ise tek renk veya çok renkli olarak işlenmiştir. Bazı parçalarda cam tesseralar kullanılmış olup drape benzeri tessera dizilimleri de görülmektedir. İlgili parçalar güney nefte G7 plankaresinde ve ek-sedrada B5, B6, C5, C6 plankarelerinde ele geçmiştir (Görsel 7).



**Görsel 6:** El olarak değerlendirilen parçalar. **Görsel 7:** Kıyafetlere ait olabilecek parçalar.

Buluntulardan elde edilen verilerle figürlerin tam boy mu yoksa madalyonlar içinde mi tasvir edildikleri anlaşılamamaktadır. Ancak güney nefte G7 plankaresinde ortaya çıkarılmış bir mozaik parça, dairesel biçimli tessera dizimleri ile bir madalyona ait gibi gözükmetedir. İlgili mozaik parçada koyu mavi tesseralar ve siyah cam tesseralar ile oluşturulmuş, konturları beyaz tesseralı bir şerit yer almaktadır. Bu şeridin bir tarafında, dairesel biçimde kırmızı (korozyon nedeniyle turuncu gibi gözükmetedir) cam tesseralar ve beyaz tesseralar dizilmiş olup diğer tarafında ise herhangi bir tessera dizilmemiştir. Tesseraların dizilmediği ve sadece harçtan ibaret olan bu kısım, ilgili parçanın mozaik programının bir kenarından kopmuş olabileceğini düşündürmektedir. Harç yüzeyinde ise kırmızı boya görülmektedir.

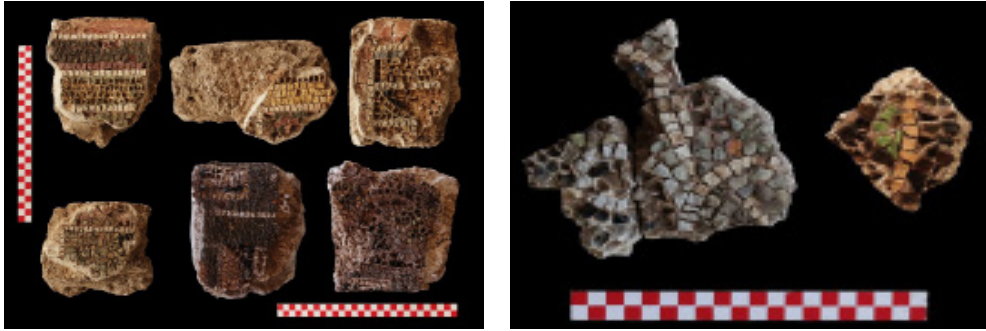
Duvar mozaiklerinde Grek harfleri işlenmiş parçalara da rastlanmıştır. Eksik kısımlar nedeniyle ne yazdığı okunamamaktadır. Ancak duvar mozaiklerinde figürlü parçalara rastlanması nedeniyle, ilgili harfli parçalarda figürlerin isimleri, unvanları ya da bani yazıtları işlenmiş olabileceği düşünülmektedir. Mevcut buluntulardan, ilgili parçaların harflerinde beyaz tesseralar, arka planlarında ise mavi tesseralar ya da kırmızı (korozyon nedeniyle yeşil veya turuncu gözükmetedir) ve siyah cam tesseralar kullanıldığı tespit edilmiştir. Mavi tesseralardan arka plana sahip parçalar eksedrada C5 plankaresinde ortaya çıkarılmıştır (Görsel 8). Grek alfabesinden “A” (alpha), “Γ” (gamma), “E” (epsilon), “H” (eta), “K” (kappa) ve “N” (nu) harfleri işlenmiş olup harflerin tek dizi siyah cam tesseralarla çevrelendiği ve tesseraların yerleştirildiği harç yüzeyinde mavi boya kullanıldığı görülmektedir. Kırmızı ve siyah cam tesseralardan arka plana sahip parçalar ise bemada F10 plankaresinde, güney nefte G9 plankaresinde, eksedra B5-C5 ve B7-C7 plankarelerinde ortaya çıkarılmıştır (Görsel 9). Kırmızı ve siyah arka planlı harfli parçalarda Grek alfabesinden “A”, “K”, “O” (omikron), “H” ve “X” (khi) harfleri işlenmiş olup tesseraların yerleştirildiği harç yüzeyinde kırmızı boya görülmektedir.



**Görsel 8:** C5 plan karesinden yazıt parçaları. **Görsel 9:** Üzerinde harfler bulunan parçalar.

Kemer karnı mozaïği parçalarına bakıldığında ilk olarak geometrik şeritler göze çarpmaktadır, bununla birlikte bitkisel motife benzeyen tasarımlar da görülmektedir (Görsel 10). Güney nefte G6-G7 plankarelerinde ve kuzey nefte C6 plankaresinde ortaya çıkarılan parçalardaki geometrik şeritler, tek dizi beyaz tesseralardan konturlara sahip olup kırmızı (cam malzemedeki korozyon nedeniyle yeşil gözükmektedir), sarı ve mavi tesseralarla oluşturulmuştur. Şeritlerin dik açılı dönüşler yapması meandr motifini hatırlatmaktadır. Bu durum, ilgili mozaik parçalarının meandr motifinin daha uygun işlenebileceği kemer karınlarından koptuğunu düşündürmektedir. Şeritlerin iç açılarında, olasılıkla üç boyut izlenimi yaratması için yapılmış, dik üçgen biçiminde dizilmiş siyah cam tesseralar yer almaktadır. Tesseraların dizildiği harç yüzeylerinde ise tesseralarla benzer renklerde boya görülmektedir.

Bilimsel kazı çalışmalarında ortaya çıkarılan duvar mozaïği parçalarında nadir de olsa bitkisel motiflere rastlanmaktadır (Görsel 11). İlgili mozaik buluntular eksedrada C5 plankaresinde ve güney nefte ortaya çıkarılmıştır. Eksedrada (C5) bulunan parçada bir bitki gövdesinden uzanan dört dal görülmektedir. Yandaki dallar volüt biçiminde olup ortadaki dallar hafif kıvrımlarla yukarı doğru uzanmaktadır. Tek dizi beyaz ve mavi tesseralar ile oluşturulmuş dalların arka planında siyah ve kırmızı (korozyondan dolayı yeşil gözükmektedir) cam tesseralar kullanılmıştır. Tesseraların yerleştirildiği harç yüzeyinde kırmızı boya görülmektedir. Güney nefte bulunan bir diğer bitkisel motifli parçada ise siyah cam tesseralardan oluşturulmuş arka plan üzerine, ucunda yeşil bir yaprak olan beyaz bir kıvrım dal işlenmiştir.



**Görsel 10:** Geometrik motifli parçalar. **Görsel 11:** Bitkisel motifli parçalar.

### Değerlendirme ve Sonuç

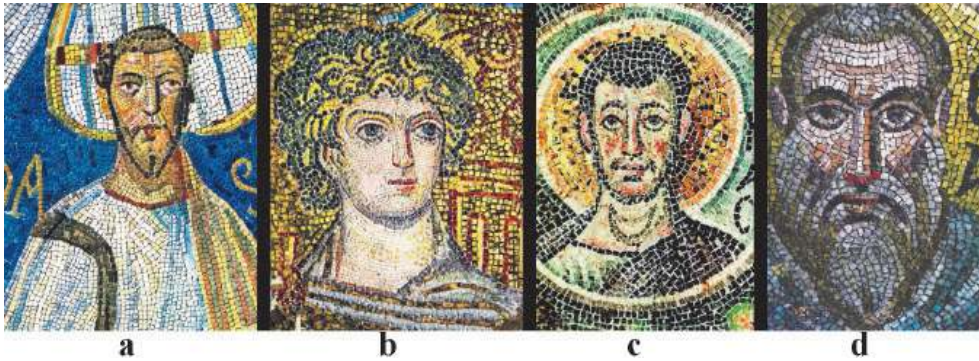
Mevcut veriler, duvarlardaki ve kemerlerdeki mozaik programı hakkında bazı temel veriler sunmuştur. Anlaşıldığı kadarıyla figürler, harfler, bitkisel ve geometrik motiflerle bir mozaik programı oluşturulmuştur. Figürler kutsal kişi, melek, din görevlisi veya baniiyi temsil ediyor olabilirler; ancak mevcut parçalardan kesin bir tanımlama yapmak mümkün olmamıştır. Harfler beyaz tesseralarla, zeminleri ise kırmızı veya koyu mavi tesseralarla işlenmiştir. Eksik harfler dolayısıyla ilgili yazılar okunamamakta ve içerikleri anlaşılamamaktadır. Bitkisel motiflerde dallar, yapraklar ve kıvrımlar gibi daha serbest ve asimetric tasarımlar olduğu anlaşılmaktadır. Geometrik motiflerin temel tasarım düzenleri açıkça seçilememekle birlikte bazı kemer mozaïği parçalarında meandr motifine ilişkin detaylar görülmektedir. İlgili parçalarda, meandr



motifi olduğu düşünülen dik açılı dönüşlere sahip şeritler ve bu şeritlerin iç açılarında ise dik üçgen biçimli siyah cam tesseralar bulunmaktadır. Bu şekliyle kontrast yaratılarak, kemer karınlarının üç boyutlu izlenimi uyandıran bir meandr deseni ile bezenmiş olduğu düşünülmektedir. Duvar ve kemer mozaiklerinde kullanılan cam tesseralar mat ve saydam olmak üzere iki farklı niteliktedir. Sarı, pembe, turuncu, yeşil gibi renklerdeki mat cam tesseraların, figürlerin yüzlerinde ten rengi ve kontrast için kullanıldığı anlaşılmaktadır. Kaşlarda ve gözlerde ise koyu renkli saydam tesseralar tercih edilmiştir. Özellikle kırmızı gibi yüksek maden oksit içeren cam tesseralarda yoğun miktarda korozyon meydana geldiği tespit edilmiştir. Duvar ve kemer mozaiklerinin yüzeylerinde ise kullanılan tessera ile aynı veya benzer renkte boya izleri görülmektedir.

3 No.lu Kilise’de in-situ duvar ve kemer mozaığına rastlanmamıştır, ancak bilimsel kazı çalışmaları ile ortaya çıkarılan mozaik parçalar incelendiğinde, tessera boyutlarının ortalama 0,8x0,9 cm ve tessera yoğunluğunun ise 10 cm<sup>2</sup>’de ortalama 130 adet olduğu tespit edilmiştir.

Mevcut duvar mozaığı parçaları arasında figürlere ait olan iki farklı yüz ve iki farklı el tespit edilmiştir. Bununla birlikte el ve kıyafet olduğu düşünülen parçalara da rastlanmıştır. Figürlerin yüzlerindeki kontrastı sağlamak için yer yer sarı, turuncu ve yeşil cam tesseralar kullanılmıştır. Bu üslubun daha iyi korunmuş durumdaki örneklerini Ravenna’daki Ortodokslar Vaf-tizhanesi’nin ve Selanik’teki Hagios Georgios Kilisesi’nin Erken Bizans Dönemi mozaiklerinde görmek mümkündür<sup>8</sup> (Görsel 12a-b). Söz konusu üsluba ait başka örnekleri görmek için ise Kıbrıs’taki 6. yüzyıla tarihlendirilen Panagia Kanakaria Kilisesi’ne<sup>9</sup> ve Sina Dağı’ndaki Hagia Ekaterini (Katerina) Manastırı Kilisesi’nin 6. yüzyılın ortalarına tarihlendirilen apsis mozaığına bakılabilir<sup>10</sup> (Görsel 12c-d).



**Görsel 12:** a. Ravenna Ortodokslar Vaf-tizhanesi b. Selanik Hagios Georgios Kilisesi c. Kıbrıs Panagia Kanakaria Kilisesi d. Sina Dağı Hagia Ekaterini Manastırı

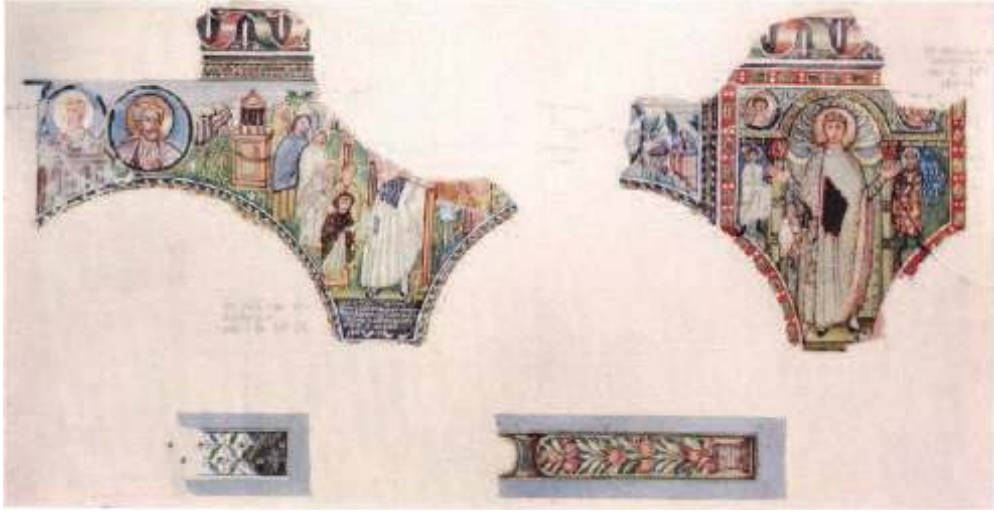
3 No.lu Kilise’nin duvar mozaiklerindeki yüz parçaları birbirleriyle ölçek olarak karşılaştırıldığında, ait oldukları figürlerin birbirleriyle aynı boyutta tasvir edildikleri anlaşılmaktadır. Bununla birlikte ortaya çıkarılan el parçalarından sadece bemaadaki (G11) ilgili figürlerle aynı

<sup>8</sup> Dalton, 1911, 374.

<sup>9</sup> James, 2017, 174-229; Grabar, 1966, 122-129.

<sup>10</sup> Brenk, 2017, 19-31; Forsyth, 1968, 1-19.

ölçekte olup apsisteki (E11) ise daha küçük ölçektedir. Dolayısıyla ele geçen figürlerin iki farklı ölçekte tasvir edilmiş olmaları ihtimal dahilindedir. Bu varsayımınla büyük figürlerin kutsal kişi veya melek, küçük figürlerin ise din görevlisi veya banı olduğu düşünülebilir. Buna benzer bir mozaik programı hakkında fikir edinebilmek için Selanik'teki Hagios Demetrios Kilisesi'nin 5.-7. yüzyıllar arasına tarihlendirilen duvar mozaiklerine (Görsel 13) bakılabilir<sup>11</sup>. 3 No.lu Kilise'nin duvar mozaiği programındaki figürlerin, tam boy veya bir madalyon içinde "imago clipeata"<sup>12</sup> tarzında olup olmadıkları kesin değildir. Ancak buluntular ve veriler ışığında, duvar mozaiği bezenebilecek alanlar ile figürlerin ölçüğü de dikkate alındığında, imago clipeata tarzında tasvir edilmiş olmaları olasıdır. Ayrıca aynı figüre ait olmasalar da güney nefte (G7) bulunan ve gözüyle yan tarafa doğru bakan yüz parçası ile bemada (G11) bulunan el parçasının aynı duruşa sahip oldukları düşünülmektedir. Buna göre bazı figür veya figürler hem gözleriyle hem de elleriyle yanlarındaki başka bir figürü veya objeyi işaret ediyor olmalıdır.



**Görsel 13:** Selanik Hagios Demetrios Kilisesi duvar mozaikleri<sup>13</sup>

Eksik kısımlar olduğu için içeriği anlaşılamayan 3 No.lu Kilise'nin harfli duvar mozaiği parçalarının, Olympos Antik Kenti'ndeki Peristylum'un (Görsel 14a) 6. yüzyılın başlarına<sup>14</sup>, Kıbrıs'taki Soli Bazilikası ile Aziz Trias Bazilikası'nın (Görsel 14b) 4.-6. yüzyıllar arasına<sup>15</sup> ve Ya'amun'daki Piskopos Leontios Kilisesi'nin (Görsel 14c) 6. yüzyıla tarihlendirilen<sup>16</sup> zemin mozaiklerindeki yazıtlarla ve harflerle karşılaştırıldığında Erken Bizans Dönemi'ndeki "Grek

<sup>11</sup> Cormack, 1969, 17-52.

<sup>12</sup> Latince "yuvarlak kalkan üzerinde porte" anlamına gelmekte olup Roma ve Bizans sanatında kişi portrelerinin dairesel bir çerçeve (madalyon) içinde tasvir edildiği resim ya da kabartmalar için kullanılan bir terimdir.

<sup>13</sup> Kakissis, 2009, Levha XII-a. W. S. George tarafından 1909'da yapılan suluboya, W. S. George'un suluboya ve çizimleri-Kat. No:34, British School at Athens.

<sup>14</sup> Öztaşkın-Öztaşkın, 2019, 443-464.

<sup>15</sup> Sabır, 2004, 64-102.

<sup>16</sup> Nassar-Turshan, 2011, 41-62.

Uncial<sup>17</sup> yazı karakterine sahip oldukları anlaşılmaktadır. Duvar mozaïği parçalarında mavi zemin rengi üzerine işlenen beyaz renkli harflerin benzer bir örneğini Hagios Demetrios Kilisesi'nin duvar mozaïğinde, aynı yazı karakterine sahip bir bani yazıtında görmek mümkündür<sup>18</sup> (Görsel 14d). Harfler ile olasılıkla mozaik programındaki figürlerin isimleri ve unvanları belirtilmiş ya da bir bani yazıtı işlenmiş olabilir.



**Görsel 14:** a. Olympos Peristylum b. Kıbrıs Aziz Trias Bazilikası c. Ya'amun Leontios Kilisesi d. Selanik Hagios Demetrios Kilisesi

3 No.lu Kilise'nin duvar ve kemer mozaïği programında geometrik ve bitkisel desenlerin de kullanıldığı tespit edilmiştir. Ancak mevcut veriler, desenlerde kesin olarak hangi motiflerin kullanıldığını anlamak için yetersiz kalmaktadır. Bilimsel kazı çalışmaları sırasında kemer taşlarına bağlı durumda mozaikler ele geçmiştir. Söz konusu kemer mozaiklerinde meandr benzeri, dik açılı dönüşler yapan geometrik şeritlere görülmektedir. Şeritlerin iç açılarında, siyah cam tesseralarla oluşturulan dik üçgen biçimli cam tesseraların dizilimi ve malzemesi dikkate alındığında, kontrast yaratılarak üç boyutlu bir tasarım uygulanmış olabileceği düşünülmektedir. Bu tasarım hakkında fikir sahibi olmak için Ravenna'daki 5. yüzyıla tarihlendirilen Galla Placidia Mausoleumu'nun güney tonozunun kemer mozaïğine (Görsel 15) bakılabilir<sup>19</sup>. Mevcut duvar ve kemer mozaïği parçalarındaki, az sayıda tespit edilebilen bitkisel motiflerde ise yaprak, dallar ve bu dalların oluşturduğu volütler görülmektedir. Desen ve kullanım yoğunluğu, eldeki yetersiz veriler nedeniyle bilinemese de Erken Bizans Dönemi duvar ve kemer mozaïği örneklerine bakılarak, mozaik programında arka planı doldurmak için yapılmış, kıvrım dallardan oluşan bir desen işlendiği düşünülebilir.

17 4-8. yüzyıllar arasında hem Grekçede hem Latinceye yaygın olarak kullanılan yuvarlatılmış büyük harf karakterli el yazısı stili; Mathisen, 2009, 152-155.

18 Cormack, 1969, 17-52.

19 Grabar, 1966, 117.



**Görsel 15:** Galla Placidia Mausoleumu, kemer mozaïği

In-situ mozaik bulunmadığı için 3 No.lu Kilise'nin duvarlarındaki ve kemerlerindeki mozaik programını anlamak zordur. Ancak duvar ve kemer mozaiklerinin buluntu yerleri dikkate alındığında nef kemerlerinin ve ilgili kemerlerin üzerinde yükselen duvarların naosa bakan yüzeylerinin mozaiklerle bezenmiş olduğu anlaşılmaktadır. Mevcut mozaik parçalarda tespit edilen bitkisel ve geometrik motifler ile Grekçe harfler ve figürler genel hatlarıyla ele alındığında ise dönem örneklerine benzer bir mozaik programının uygulanmış olabileceği düşünülmektedir. Buna en uygun tasarım duvar mozaiklerinde imago clipeata tarzında nef boyunca sıralanmış figürler, bu figürlerin yanlarında Grekçe harflerle isimleri ve unvanları, arka planda ise kıvrım dallarla bitkisel motifler, kemer mozaiklerinde ise üç boyutlu meandr motifi ve bitkisel motifler şeklinde olmalıdır.

3 No.lu Kilise'nin apsis yarım kubbesinin yıkıntılarında 5. yüzyılın son çeyreğine tarihlenen, üzerinde harç tespit edilen, çok sayıda LRA4 tip amphora parçasına rastlanmıştır. Bu veri neticesinde ilgili seramiklerin apsis kubbesinde yapı malzemesi olarak kullanıldıkları anlaşılmaktadır. Ayrıca mimari plastik buluntuların 5. yüzyılın ikinci yarısı ile 6. yüzyılın ilk yarısı arasında, fresko buluntuların da 6. yüzyıla tarihlenmesi uygun görülmüştür. Bunlarla birlikte 588'den sonrasına tarihlenilebilen bir sikkeye rastlanmamış olması, seramiklerin ve mimari plastiklerin ise 6. yüzyıldan sonrasına tarihlenilememesinden dolayı, kilisenin inşasının 5. yüzyılın sonu-6. yüzyılın başı arasında gerçekleştiği ve 7. yüzyıla kadar kullanıldıktan sonra terk edildiği düşünülmektedir<sup>20</sup>. Bu tarihlendirme önerisi yukarıda verilen karşılaştırma örnekleriyle de uyumludur. Bununla birlikte duvar ve kemer mozaiklerinin, zemin mozaiklerini yapan atölye tarafından mı yapılmış oldukları anlaşılamasa da en geç 6. yüzyılın ortalarında tamamlanmış olmaları uygun görünmektedir.

Olympos'ta bugüne kadar gerçekleştirilen çalışmalarda Orta Bizans Dönemi ve sonrasına ait olabilecek herhangi bir yapı tespit edilmemiştir. Bunun yanında 7. yüzyıldan sonrasına tarihlenilebilecek buluntu sayısı da oldukça azdır. Bu durum Olympos'un benzeri pek çok antik kent gibi Arap akımları ile birlikte küçüldüğünü ve hatta terk edildiği göstermektedir. Gerek bu çalışmanın konusu olan eserlerin gerekse yine Erken Bizans Dönemi'ne tarihlenen figür-

<sup>20</sup> Evcim-Öztaşkın, 2019, 136-138.



lü duvar resmi kalıntılarının, üzerleri kapatılmadan İkonoklast Dönem'i atlatarak günümüze ulaşmış olmaları da Olympos'un 8. yüzyıldan önce hâlihazırda terkedilmiş bir yerleşim olduğuna dair düşünceleri güçlendirmektedir.

## KAYNAKLAR

### Brenk 2017

Brenk, B., "The Mosaics of Thessaloniki: The State of Research", *The mosaics of the Thessaloniki Revisited*, ed. Anthony Eastmond ve Myrto Hatzaki, Kapon Editions, Atina, 19-34.

### Cormack 1969

Cormack, R. B., "The Mosaic Decoration of S. Demetrios, Thessaloniki: A Re-Examination in the Light of the Drawings of W.S. George", *The Annunal of the British School at Athens*, 17-52.

### Dalton 1911

Dalton, O. M., *Byzantine Art and Archaeology*, Oxford University Press, 1. baskı, Oxford.

### Evcim-Öztaşkın 2019

Evcim, S.-Öztaşkın, G. K., "Early Byzantine Churches in Olympos", *Arkeoloji ve Sanat*, S. 161, 129-162.

### Forsyth 1968

Forsyth, G. H., "The Monastery of St. Catherine at Mount Sinai: The Church and Fortress of Justinian", *Dumbarton Oaks Papers*, S. 22, 1-19.

### Grabar 1966

Grabar, A., *Byzantium From the Death of Theodosius to Rise of Islam*, çev. Stuart Gilbert ve James Emmons, (1. Baskı), Thames and Hudson, Londra.

### James 2017

James, Z., *Mosaics in the Medieval World*, Cambridge University Press, 1. baskı, Cambridge.

### Kakissis 2009

Kakissis, A. G., "The Byzantine Research Fund Archive: Encounters of Arts and Crafts Architects in Byzantium", *British School at Athens Studies*, C 17, 125-144.

### Koşdemir 2022

Koşdemir, U., *Olympos Antik Kenti 3 No.lu Kilise Mozaikleri*, (Yayımlanmamış Yüksek Lisans Tezi), Anadolu Üniversitesi, Sosyal Bilimler Enstitüsü, Eskişehir.

### Mathisen 2009

Mathisen, R. W., "Palaeograph and Codicology", *The Oxford Handbook of Early Christian Studies*, ed. Susan Ashbrook Harvey ve David G. Hunter, DOI: 10.1093/oxfordhb/9780199271566.003.0008, 152-155.



**Nassar-Turshan 2011**

Nassar, M. - Turshan, N., “Geometrical Mosaic Pavements of the Church of Bishop Leontios at Ya‘amun (Northern Jordan)”, *Palestine Exploration Quarterly*, 143-1, 41-62.

**Olçay Uçkan vd. 2017**

Olçay Uçkan, B. Y. vd., *Olympos I 2000-2014 Araştırma Sonuçları*, AKMED, İstanbul.

**Öztaşkın-Öztaşkın 2019**

Öztaşkın, G. K. - Öztaşkın, M., “Olympos Episkopeionu Peristyl Mozaiklerindeki İnsan Betimlemeleri”, *OLBA*, S. XXVII, 443-464.

**Sabır 2004**

Sabır, S., *Kuzey Kıbrıs'taki Geç Roma-Erken Bizans Yer Mozaikleri*, Ege Üniversitesi, Sosyal Bilimler Enstitüsü, Yayınlanmamış Yüksek Lisans Tezi, İzmir.

**Uzun 2015**

Uzun, M. C., *Olympos Antik Kenti Erken Bizans Dönemi Dini Yapılarında Malzeme ve Teknik*, Anadolu Üniversitesi, Sosyal Bilimler Enstitüsü, Yayınlanmamış Yüksek Lisans Tezi, Eskişehir.