

NEOKAISAREIA/NİKSAR'DA ROMA VE BİZANS DÖNEMİNE AİT ARKEOLOJİK VERİLER*

Ü.MELDA ERMIŞ**

Bu çalışma, Hellenistik dönemden başlayarak Bizans dönemi sonuna kadar Niksar'ın tarihsel gelişimini sunmanın yanı sıra Niksar ilçe merkezindeki Roma ve Bizans dönemlerine ait mevcut yapıları, son arkeolojik veriler doğrultusunda yeni değerlendirmelerle ele almaktadır.

Günümüzde Tokat iline bağlı bir ilçe olan Niksar, antik dönemde Lykos olarak bilinen, Yeşilırmağı (İris) besleyen en önemli akarsulardan olan Kelkit suyunun oluşturduğu Phanorea ovası üzerinde, Kelkit vadisinin kuzeyinde, Canik Dağlarının, antik dönemdeki adıyla Paryadres dağının güney eteklerinde yer almaktadır¹. Niksar'ın coğrafi konumu, kente askeri yönden güçlü bir savunma yanında, Karadeniz'e ve Anadolu'nun iç kesimlerine ulaşan yollar üzerinde bulunmasını sağlamıştır. Yerleşimin verimli arazilerle çevrenmesi ve bölgede zengin maden yataklarının olması, yol ağları üzerinden bu malların ticaretinin yapılması şehri geliştiren bir faktör olmuştur².

Pontos Krallığı ve Roma İmparatorluğu Dönemlerinde Kentin Durumu

Hellenistik dönem öncesinde Hitit devletinin sınırları içinde kalan bölge, sonrasında, yaklaşık olarak M.Ö.301 yılında temelleri atılan Pontos Krallığı'nın hakimiyetine girmiştir. Başkentleri Amasya olan krallık kısa zamanda topraklarını genişletmiş ve yeni şehirler kurmuştur³. Bu şehirlerden biri de Kabeira⁴'dir. Bütün Pontos kent-

* Bu makale, 22 Mart 2012'de gerçekleştirilen "Niksar, Tarihi, Su Kültürü ve Teknolojileri Çalıştayı"nda sunulan bildirinin yeniden gözden geçirilerek genişletilmesiyle oluşturulmuştur. Çalışma, İstanbul Üniversitesi Bilimsel Araştırma Projeleri Birimi tarafından BYP 20846 nolu proje ile desteklenmiştir.

** Yrd. Doç. Dr., İstanbul Üniversitesi Edebiyat Fakültesi, Sanat Tarihi Bölümü, İstanbul/TÜRKİYE, umermis@istanbul.edu.tr

¹ Besim Darkot, "Niksar", *İA.*, C.9, Ankara 1964, s. 273.

² Niksar'dan geçen antik yollarla ilgili olarak bkz. Arthur R. Munro, "Roads in Pontus, Royal and Roman", *The Journal of Hellenic Studies*, S. 21 (1901), s. 52, 54, 57, 60, 63, 65; David Winfield, "The Northern Routes across Anatolia", *Anatolien Studies*, S.27 (1977), s. 159; David French, "Küçük Asya Roma Yolları ve Miltaşları 1986", *V. Araştırma Sonuçları Toplantısı*, (6-10 Nisan 1987 Ankara), C.I, Ankara, s. 193-194.

³ Murat Arslan, *Roma'nın Büyük Düşmanı Mithradates VI Eupator*, İstanbul 2007, s. 51-52.

⁴ Plutarkhos, Paralel Yaşamlar kitabında Lucullus'un hayatını anlattığı bölümde, Mithridates ile Lucullus arasındaki savaştan bahsederken kentin adını Kabeira olarak vermektedir. Bkz. Plutarkhos, *Plutarch's Lives, Lucullus*, çev.Bernadotte Perrin, C.II, London 1928, XIV.5, XV.1, XV.3. Kabeira adının nereden geldiğiyle ilgili kesin bir veri olmamakla birlikte, Zgusta bu adı Kabeiroi olarak bilinen tanrısal varlıklarla ilişkilendirmiştir. Ladislav Zgusta, *Kleinasiatischen Ortsnamen*, Heidelberg 1984, no. 399-2, s.

leri gibi Kabeira da akarsu kenarında ve Anadolu'nun kuzey – güney, doğu – batı yol ağları üzerinde kurulmuştur⁵. Paryadres'in güney eteklerindeki konumuyla Lykos vadisini kontrol eden bu tahkimatlı şehre özellikle Pontos kralı VI. Mithridates döneminde (M.Ö.120-63) ayrı bir önem verilmiştir⁶. Strabon, Mithridates'in bu kentte bir sarayı olduğu, yine bu dönemde kentte bir su değirmeni, av sahaları, hayvanat bahçeleri ve maden yatakları bulunduğu bilgisini vermektedir⁷. Ayrıca Kabeira yakınlarındaki Ameria'da Men Pharnaku ve Selene'ye adanmış bir tapınak olduğundan da Strabon bahsetmektedir⁸. Ameria'daki Men Pharnaku tapınağı, Pontus bölgesinde bilinen üç tapınak devletinden biridir⁹. Ameria ile ilgili olarak araştırmacıların, bu kutsal yerleşimin ve dolayısıyla tapınağın nerede olabileceğine dair farklı görüşleri bulunmaktadır. Niksar çevresindeki yerleşmelerde yaptıkları çalışmalar sonucunda, 20. yüzyıl başında bir Ortodoks köyü olan Argosti'de (bugünkü Ardıçlı Köyü'nde) bronzdan küçük bir boğa başı bulan Franz ve Eugène Cumont, tanrı Men'in kutsal hayvanının boğa olmasını ve Strabon'un bahsettiği Ameria yerleşimindeki Men tapınağını göz önünde bulundurarak Argosti yerleşmesinin Ameria olabileceği üzerinde durmaktadırlar¹⁰. Olshausen ve Biller ise Argosti'yi tapınak devletinin sürdürülebilirliği için gerekli tarım arazisine sahip olmamasından dolayı uygun bulmayarak, Niksar'ın güneydoğusunda yer alan, ovaya hakim konumdaki Hüseyingazi yerleşmesini işaret ederler. Burada bulunan kayaya oyma mezar odası ve arkasındaki mezarlık alanı civarındaki taş işçiliği, antik döneme ait bir yerleşmeyi gösterdiğinden bu

208. Olshausen ise ne sikkelerin ne de yazıtların Pontos'daki kabirler kültürüne işaret etmediğini, ancak onomastik varsayımlar nedeniyle böyle düşünülebileceğini belirtir. Eckart Olshausen, "Götter, Heroen und ihre Kulte in Pontos – ein erster Bericht", *Aufstieg und Niedergang der Römischen Welt*, II.18.3, Berlin – New York 1990, s.1904, dn.362. Samothrake (Semadirek) ve Delos (Dilos) adalarında Mithridatesle ilişkili olduğu düşünülen Kabeiroi kutsal alanları bulunmaktadır. Pontus bölgesinde Kabeiroi veya Kabirler kültürüne ait herhangi bir somut veri olmamakla birlikte, bu örnekler Kabirler kültürüyle Pontus Krallığı'nın ilişkili olduğunu göstermektedir. Kabeiroi kutsal alanları için bkz. Patric-Alexander Kreuz, "Monuments for the King: Royal Presence in the Late Hellenistic World of Mithridates VI", *Mithridates VI and The Pontic Kingdom*, Black Sea Studies 9, Aarhus 2009, s. 131-144.

⁵ Deniz Burcu Erciyas, "Hellenistik Dönem'de Karadeniz: Yerleşimler, Anıtlar ve Sikkeler Işığında Pontos Krallığı", *Yerleşim Arkeolojisi Serisi: Karadeniz Araştırmaları Sempozyum Bildirileri* (16-17 Nisan 2004, Ankara), İstanbul 2006, s. 209.

⁶ Adrienne Mayor, *Mithradates*, çev.Gürkan Ergin, İstanbul 2013, s. 287-288.

⁷ Strabon, *Antik Anadolu Coğrafyası (Geographika: XII-XIII-XIV)*, çev. Adnan Pekman, İstanbul 2000, s. 42.

⁸ Strabon, *Antik Anadolu Coğrafyası*, s. 43.

⁹ Tapınak devletleri, herhangi bir kulte adanan tapınaklardan farklı olarak yönetsel gücünü kendi içinde barındırmanın yanında ekonomik yönden de bağımsızdırlar. Pontos bölgesinde üç adet tapınak devleti bulunmaktadır. Bunlar; Ameria, Zela ve Komana Pontika'dır. Ameria'daki tapınak devleti, bölgedeki ticareti canlı tutarak Kabeira'nın gelişmesine katkı sağlamıştır. Emine Sökmen, *Temple States of Pontus: Comana Pontica and Zela*, Orta Doğu Teknik Üniversitesi Yüksek Lisans Tezi, Ankara 2005, s.12; Emine Sökmen, "Komana Pontika ve Zela: Pontos Bölgesi'ndeki Tapınak Devletleri", *Yerleşim Arkeolojisi Serisi: Karadeniz Araştırmaları Sempozyum Bildirileri* (16-17 Nisan 2004, Ankara), İstanbul 2006, s.126; Emine Sökmen, "Characteristics of the Temple States in Pontus", *Mithridates VI and The Pontic Kingdom*, Black Sea Studies 9, Aarhus 2009, s. 277, 283.

¹⁰ Franz Cumont – Eugène Cumont, *Voyage D'exploration Archéologique dans le Pont et la Petite Arménie*, Studia Pontica II, Bruxelles 1906, s. 270-272.

tepenin Ameria için uygun olacağı görüşünü ileri sürmektedirler¹¹. Jones ise Men Pharnaku tapınağının Kabeira'da yer aldığından, Ameria'nın ise köylü kesim için ayrılmış bir bölge olduğundan bahsetmektedir¹².

Özellikle VI.Mithridates döneminde Pontos Krallığı'nın çok güçlenmesi, topraklarını genişletmesi, Roma İmparatorluğu ile Pontos Krallığı'nı karşı karşıya getirmiştir. Roma'nın Anadolu'daki vergilendirme ve vergi toplama düzeninde çıkan sorunlar halkı Roma'ya karşı isyana yöneltirken, Mithridates'in Hellenlerin kurtarıcısı olarak ortaya çıkması ve Hellen kentlerine çeşitli bağışlar yapması, Anadolu'daki şehirlerde de aynı politikayı uygulaması birçok kent tarafından kurtarıcı olarak görülmesini sağlamıştır¹³. Roma, Mithridates'in bu genişlemesine bir son vermek için öncelikle Sulla'yı, sonrasında da Murena'yı görevlendirmiştir, ikisi de başarılı olamayınca üçüncü olarak Lucullus Roma ordusunun başına geçmiştir. Mithridates Savaşları olarak bilinen oldukça çekişmeli savaşların sonuncusu olan III. Mithridates Savaşı'nda Kabeira, Mithridates'in savaş hazırlıklarını sürdürdüğü kent olmuştur. Savaşta Lucullus galip gelir, Mithridates damadı Ermeni Kralı Tigran'a sığınır. Ancak Lucullus'un Anadolu'da yaptığı reformlar ve kazandığı savaşlar Roma'da kendisine güvenin azalmasına ve birçok düşman kazanmasına neden olmuş, sonucunda da Lucullus'un komutanlığı ve yönetimindeki eyaletler elinden alınmıştır¹⁴. Bu sırada yeniden güçlenen Mithridates'e karşı Roma ordularının başına Pompeius getirilir. M.Ö. 63'de Mithridates'i yenerek Pontos Krallığı'nın topraklarının Roma İmparatorluğu'na ilhak olmasını sağlayan Pompeius Anadolu'da yönetsel anlamda bazı düzenlemelere girişir¹⁵. Bu düzenlemelerden biri Pontos Krallığı'nın batı topraklarının Bithynia'ya dahil edilerek Bithynia ve Pontus eyaletinin oluşturulmasıdır¹⁶. Ayrıca Pompeius, ele geçirilen bölgelerde birçok yeni şehir kurmuştur¹⁷. Pontos Krallığı'nın bir kenti olan Kabeira da Pompeius tarafından yeniden bir şehir olarak düzenlenmiş ve Diospolis (Zeus Kenti) adı verilmiştir¹⁸.

¹¹ Eckart Olshausen, "Der König und die Priester die Mithradatiden im Kampf um die Anerkennung ihrer Herrschaft in Pontos", *Stuttgarter Kolloquium zur Historischen Geographie des Altertums*, 1/1980, (Geographica Historica 4), Bonn 1987, s. 194-195.

¹² A.H.M. Jones, *The Cities of The Eastern Roman Provinces*, Oxford 1971, s. 155.

¹³ Arslan, *Mithradates*, s. 114-126.

¹⁴ Arslan, *Mithradates*, s. 307-422; Gürkan Ergin, *Anadolu'da Roma Hakimiyeti: Direniş ve Düzen*, İstanbul 2013, s. 246-249.

¹⁵ Arslan, *Mithradates*, s. 484-493.

¹⁶ Mehmet Ali Kaya, "Anadolu'da Roma Egemenliği ve Pompeius'un Siyasal Düzenlemeleri", *Tarih İncelemeleri Dergisi*, S. 13, 1998, s. 165; Mehmet Ali Kaya, "Anadolu'da Roma Eyaletleri: Sınırlar ve Roma Yönetimi", *Tarih Araştırmaları Dergisi*, S. 38, 2005, s. 17.

¹⁷ Højte, Pompeius'un bu bölgede yeni şehirler kurmasını, onun yeni şehirler kurma hırının yanında özellikle Pontos Krallığı'nın yönetim yapısını kırmak amacıyla böyle bir girişimde bulunması ve bu nedenle Mithridateslerin inşa ettirdiği kaleleri tahrip etmesiyle açıklar. Jakob Munk Højte, "The Administrative Organisation of the Pontic Kingdom", *Mithridates VI and The Pontic Kingdom*, Black Sea Studies 9, Aarhus 2009, s. 96-97.

¹⁸ Strabon, *Antik Anadolu Coğrafyası*, s. 43. Diospolis kenti sikkesi için bkz. Barclay V. Head, *Historia Numorum: A Manual of Greek Numismatics*, Oxford 1911, s. 497.

Sonrasında kentin siyasi durumunda yine değişiklikler olmuştur. M.Ö.40'da imparatorluğun doğu bölgesinin yönetimini üstlenen Marcus Antonius, Anadolu'da bir takım düzenlemeler yaparak, vasal bir krallık olarak varlığına devam eden Pontos Krallığı'nın Diospolis'in de içinde bulunduğu topraklarının bir kısmının yönetimini M.Ö.39'da Darius'a, M.Ö.37'de ise bölgenin idaresini I.Polemon'a verir. I.Polemon'un M.Ö.8'de ölmesiyle yerine karısı Pythodoris idareyi ele alır¹⁹. Pythodoris, Diospolis şehrini bayındırlaştırarak kraliyet ikametgahı olarak kullanır ve kentin adını da imparator Augustus onuruna Sebaste olarak değiştirir.²⁰

Bu dönemde Sebaste adıyla da bilinen kent, daha sonraki kaynaklarda Neokaisareia olarak karşımıza çıkar. Plinius, Doğa Tarihi kitabında Tiberius (M.S.14-37) tarafından kurulan Kapadokya eyaletinden bahsederken, Neokaisareia şehrinin de bu eyaletin içinde olduğunu belirtir²¹, diğer bir deyişle Tiberius döneminde M.S. 1. yüzyıl başında Neokaisareia adı kullanılmaktadır. Genellikle kabul edilen Tiberius döneminde şehrin bu adı aldığıdır, ancak İmparator Nero dönemindeki (M.S.54-68) eyalet düzenlemeleri sırasında Neokaisareia adının verildiği de kabul edilmektedir²².

İmparator Hadrianus'un (M.S.117-138) 129 yılındaki Pontus gezisi sırasında, Kelkit vadisi güzergahını kullanıldığı, bu güzergahtaki yolların imparator gelmeden önce onarıldığı ve bazı şehirlerin Neokaisareia'da bunlara dahil, Hadrianopolis adını aldığı bilinmektedir²³. Ancak Neokaisareia adı da kullanılmaya devam etmiştir.²⁴ Kentin Hadrianopolis ismini kullanmasıyla ilgili bir başka veri sikkelerdir. Markus Aurelius, Lucius Verus, Commadus ve Septimus Severus sikkelerinde şehrin adının önünde yer alan AAP kısaltması Hadrianopolis ismine gönderme yapmaktadır.²⁵

¹⁹ Hans Buchheim, *Die Orientpolitik des Triumphirn M. Antonius*, Heidelberg 1960, s. 49-53; Burcu Arıkan Erciyas, *Wealth, Aristocracy and Royal Propaganda Under the Hellenistic Kingdom of the Mithradatids in the Central Black Sea Region in Turkey*, Colloguia Pontica 12, Leiden 2006, s. 45.

²⁰ Strabon, *Antik Anadolu Coğrafyası*, s. 43.

²¹ Plinius, *Natural History*, çev. H.Rackham, C.II, London 1947, VI.III.9.

²² J.A. Cramer, *Geographical and Historical Description of Asia Minor*, C.I, Oxford 1832, s.315; George Long, "Cabira", *Dictionary of Greek and Roman Geography*, ed.William Smith, C.I, London 1856, s.462; W.Ruge, "Neocaesarea", *Paulys Real-Encyclopädie der Classischen Altertumswissenschaft*, C.16, Stuttgart 1985, s. 2410; Eckart Olshausen, "Neokaisareia", *Der Neue Pauly: Enzyklopädie der Antike*, C.8, Stuttgart 2000, s. 825.

²³ Thomas de Pinedo, Στέφανος Περὶ πόλεων / *Stephanus. De urbibus*, Amsterdam 1678, s.490; David Magie, *Roman Rule in Asia Minor*, C.I, Princeton 1950, s. 622, dn.46; Olshausen, "Neokaisareia", s.825.

²⁴ Ruge, "Neocaesarea", s. 2410.

²⁵ Zeynep Çizmeli Ögün, "Roma Dönemi'nde Anadolu Kentlerinin Unvan Yarışında İç Pontus", *PATRONVS, Çoşkun Özgünel'e 65. Yaş Armağanı*, İstanbul 2007, s.128; Olshausen, "Neokaisareia", s.825; Zeynep Çizmeli, *Le monnayage de Néocésarée et du koinon du Pont*, Milano 2006, s.18-19. Markus Aurelius dönemine ait örnek için bkz. Melih Arslan, "Anadolu Medeniyetleri Müzesi'nde Bulunan Pontos Krallığı'na ve Pontus Kentlerine Ait Roma Devri Sikkeleri", *Arkeoloji Dergisi*, S.V, 1997, no. 79, s. 79; Çizmeli, *Le monnayage de Néocésarée*, s.18; Lucius Verus dönemine ait örnek için bkz. W. H. Waddington, *Recueil Général des Monnaies Grecques D'Asie Mineure*, C.I, Paris 1904, no. 8, s.87; Commodus dönemine ait örnek için bkz. Çizmeli, *Le monnayage de Néocésarée*, s. 19; Septimus Severus dönemine ait örnek için bkz. Waddington, *Monnaies Grecques D'Asie Mineure*, no. 36, s. 91.

Bu noktada yerleşimin tarihsel sürekliliği içinde Kabeira, Neokaisareia şehirlerinin aynı yerleşim yerini ifade ettiği konusuna değinmek gerekmektedir. Çünkü bu konuyla ilgili farklı görüşler bulunmaktadır. Kabeira-Diospolis-Sebaste isimlerinin aynı yerleşim yeri için kullanıldığı konusunda Strabon bize kaynaklık etmektedir ve bu eşitlik ile ilgili herhangi bir şüphe söz konusu değildir. Sorun, Kabeira – Neokaisareia arasındaki tarihsel süreklilik ve bu yerleşimlerin günümüz Niksar'ın da konumlandırılmalarıdır. Mannert, antik kaynaklardaki bilgilerden faydalanarak Kabeira, Diospolis, Sebaste ve Neokaisareia'nın tarihsel süreçte devamlılık gösterdiği ve Niksar'ın da coğrafik olarak bu yerleşmelerin konumuna uygun olduğunu belirtir²⁶. Hamilton, Niksar'ın Strabon'un tanımladığı Kabeira ile benzeştiği üzerinde durmanın yanı sıra, Niksar'daki kalıntılardan yola çıkarak burasının Neokaisareia kenti olduğuna değinir²⁷. 19. yüzyılın sonlarında bölgede çalışan Hogarth, Kabeira'nın büyük olasılıkla Neokaisareia ile özdeş olduğunu ve tarihi kaynaklardaki tasvirlerin desteğiyle de bu yerleşim için Niksar'dan daha uygun bir yer olamayacağını söyler²⁸. Olshausen ve Biller da Kabeira-Neokaisareia eşitliğini savunan araştırmacılar²⁹. Ruge, Neokaisareia'nın Kabeira kenti olamayacağını ileri sürmektedir. Bu savını; Strabon'un Neokaisareia'dan bahsetmemesine, Gregorius Thaumaturgus'un Neokaisareia'nın kuruluşunun bizzat Romalı bir imparator tarafından tamamlandığını ve bundan dolayı imparatorun adıyla anıldığını belirtmesine dayandırır ve bu görüşünü sikkelerle de desteklemeye çalışır. Eğer aynı şehirler olsalardı, Kabeira sikkelerindeki Perseus betimlerinin Neokaisareia sikkelerinde de görülmesi gerektiği üzerinde durur³⁰. Ancak Romalıların, Küçük Asya'da kendilerine yer edinmek için uzun süre savaştıkları Mithridateslerin, Pers soyundan geldiklerini göstermek amacıyla kullandıkları Perseus betimini kullanması düşünülemez³¹.

Neokaisareia sikkeleri özellikle bölgedeki kültürlerle ilgili bilgi vermektedir. Roma imparatorluğu döneminde şehirler için önemli bir yeri olan imparator kültürünün ve bu kült kapsamında imparator adına yapılan tapınakların Neokaisareia'daki varlığı sikkelerden anlaşılmaktadır. Zamanla şehirler için imparator kültüne ve tapınağına sahip olmayı ifade eden bir anlam yüklenen Neokoros unvanını³² Neokaisareia

²⁶ M. Konrad Mannert, *Geographie der Griechen und Römer*, Teil 6-2: Kleinasien, Nürnberg 1801, s. 472-474.

²⁷ William J. Hamilton, *Researches in Asia Minor, Pontus and Armenia; with some account of their antiquities and geology*, C.1, London 1842, s. 346-347.

²⁸ D.G. Hogart – J.A. R. Munro, "Modern and Ancient Roads in Eastern Asia Minor", *Royal Geographical Society Supplementary Papers*, S.III, London 1893, s. 732.

²⁹ Eckart Olshausen – Joseph Biller, *Untersuchungen zur historischen Geographie von Pontos unter den Mithradatiden*, Historisch-geographische Aspekte der Geschichte des Pontischen und Armenischen Reiches, C.1, Wiesbaden 1984, s. 47-49.

³⁰ Ruge, "Neocaesarea", s. 2409-2410.

³¹ Mithridateslerin Pers soyundan gelmeleri ve ideolojik olarak bu figürü kullanmalarıyla ilgili olarak bkz. Mayor, *Mithradates*, s. 42-43; Burcu Arıkan Erciyas, *Studies in the Archaeology of Hellenistic Pontus: The Settlements, Monuments, and Coinage of Mithradates VI and His Predecessors*, Cincinnati University, Doctorate Thesis, Cincinnati 2001, s. 226.

³² S.R.F. Price, *Ritüel ve İktidar, Küçük Asya'da Roma İmparatorluk Kültü*, çev.Taylan Esin, Ankara 2004, s. 125, dn. 47.

iki kere almıştır. İlk olarak İmparator Traianus dönemi sikkelerinde karşımıza çıkmaktadır, Traianus sonrasında gelen imparatorlardan Verus, Commodus, Septimus Severus ve Geta dönemlerinin sikkelerinde de neokoros unvanı ve tapınak betimi görülmektedir. Neokaisareia ikinci kere neokoros unvanını Severus Aleksander döneminde almıştır. Bu dönem sikkelerinde iki tapınak betimi dikkat çekmektedir. Daha sonraki imparatorlardan III.Gordianus, Valerianus ve Gallienus'a ait Neokaisareia sikkelerinde aynı kullanım devam etmiştir³³. Sikkeler, imparator kültü adına şehirde tapınaklar yapıldığını göstermektedir, ancak günümüzde bu tapınaklara dair herhangi bir kalıntı mevcut değildir.

Sikkeler bölgedeki tapınımlarla da ilgili bilgi vermektedir. Kabeira sikkelerinden³⁴ bu yerleşimde Ares, Athena, Nike, Perseus, Roma, Tykhe ve Zeus tapınımları olduğu anlaşılmaktadır³⁵. Kentin Roma İmparatorluğu'na tabi olmasıyla birlikte Neokaisareia sikkelerinden³⁶ de kentin kültleri tespit edile bilmektedir. Bu dönemde Apollon, Athena, Demeter, Dioskurlar, Herakles, Roma, Tykhe ve Irmak tanrıları tapınım görmüştür³⁷.

Erken Hıristiyanlık Döneminde Neokaisareia

Hıristiyanlığın ortaya çıkması ve yayılmasında Neokaisareia önemli bir merkez olmuştur, bu durumun en önemli nedeni 213 yılında Neokaisareia'da doğan, asıl adı Theodorus olup, vaftiz olduktan sonra Gregorius adını alan Gregorius Thaumaturgus'tur. Eğitimine Neokaisareia'da başlar, sonrasında hocasının tavsiyesi üzerine erkek kardeşi Athenodorus ile birlikte hukuk eğitimi almak için Beyrut'a giderken, yolu Filistin'e düşer ve o dönemin en ünlü kilise babası Origen'le yolları kesişir. Origen'den felsefe ve teoloji eğitimi alır ve İsa'nın takipçilerinden biri olur. Origen'den aldığı eğitimden sonra 240 yıllarında Neokaisareia'ya piskopos olarak geri gönderilir³⁸. Bu dönemde Hıristiyanlık resmi din olarak ilan edilmediğinden pagan inanışın çoğunlukta olduğu şehirde yaptığı mucizelerle Gregorius kısa sürede halkın inancını değiştirmesini sağlar ve bu mucizelerden dolayı kendisine Thaumaturgus / Mucize Yapıcı denilir. Gregorius, Pontus'daki faaliyetlerini sürdürürken Hıristiyanlara karşı

³³ Barbara Burrell, *Neokoroi: Greek Cities and Roman Emperors*, Cincinnati Classical Studies, 2004, s. 205-209.

³⁴ Kabeira sikkeleri için bkz. Head, *Historia Numorum*, s. 497; Waddington, *Monnaies Grecques D'Asie Mineure*, s. 86; F. Imhoof-Blumer, *Griechische Münzen, Neue Beiträge und Untersuchungen*, München 1890, s. 574-575.

³⁵ Olshausen, "Kulte in Pontos", s. 1873-1874, 1876-1877, 1890-1900.

³⁶ Neokaisareia kenti sikkeleri için bkz. Head, *Historia Numorum*, s. 497; Waddington, *Monnaies Grecques D'Asie Mineure*, s. 87-96; Imhoof-Blumer, *Griechische Münzen*, s. 576-579; Arslan, "Roma Devri Sikkeleri", s. 79-95.

³⁷ Olshausen, "Kulte in Pontos", s. 1872-73, 1876-79, 1881-1898.

³⁸ Michaelis Le Quien, *Oriens Christianus*, C.I, Paris 1740, (yeniden basım Akademische Druck, Graz 1958), s. 499-502; Philip Schaff – Henry Wace (ed.), *A Select Library of Nicene and Post-Nicene Fathers of the Christian Church - Jerome and Gennadius, Lives of Illustrious Men*, C. 3, çev.Ernest Cushing Richardson, Edinburg 1989, s. 376; William A. Jurgens, *The Fate of The Early Fathers*, C.1, Minnesota 1970, s.251; Raymond Van Dam, "Hagiography and History: The Life of Gregory Thaumaturgus", *Classical Antiquity*, S.1 No.2(1982), s. 272-273.

özellikle 249-250 yılı kışında imparator Decius'un (M.S.249-251) çıkardığı buyruk sonucundaki şiddetli takip, Gregorius ve birçok inananın Neokaisareia yakınlarındaki dağlara kaçmasına neden olmuştur. İnananlar ancak takibin sona ermesiyle birlikte şehre geri dönebilmişlerdir³⁹.

İmparator Diokletianus (M.S.284-305), idare sistemine getirdiği değişiklikler sonucunda imparatorluk topraklarını eyaletlere bölmüştür. Kapadokya da dahil olmak üzere Karadeniz sahillerini ve iç kesimlerini kapsayan Pontus diocesisliği kendi içinde 12 eyalete ayrılmıştır. Bu dönemde Neokaisareia Pontus Polemoniakus eyaletinin yönetim merkezi olmuştur⁴⁰.

Erken Hıristiyanlık dönemiyle ilgili olarak Neokaisareia'nın önemli bir konumu da bölgesel konsil toplantısıdır. 313 yılında Milano Fermanı ile birlikte Hıristiyanlığın serbest kalması sonrasında erken bölgesel konsillerden biri de Neokaisareia'da toplanmıştır. Konsilin kesin olarak ne zaman toplandığı bilinmemekle birlikte, 314 yılında Ankyra'da (Ankara) ve 325 yılında Nikaia'da (İznik) toplanan ilk ökümenik konsil arasında, özellikle de 314 yılında, Ankyra konsilinden sonra toplandığı olasılığı üzerinde durulmaktadır⁴¹.

Neokaisareia ile ilgili bilgi veren antik kaynaklar depremlere de değinmektedir. Depremler Neokaisareia için oldukça tahrip edici sonuçlar vermiştir. Özellikle 344'deki deprem piskoposluk kilisesi dışında şehri tahrip etmiştir⁴². 499 yılındaki depremde şehrin büyük bölümü yerle bir olurken Gregorius Thaumaturgus'un mabedi bu felaketi zarar görmeden atlatmıştır⁴³. 503 ve 506 yıllarında şehirde hasar yapabilecek şiddette depremler yaşandığı da bilinmektedir⁴⁴.

395 yılında Roma İmparatorluğu'nun ikiye ayrılmasından sonra Neokaisareia günümüzde Bizans olarak anılan Doğu Roma İmparatorluğu'nun sınırları içinde kalır. 7. yüzyılda Bizans'ın içinde bulunduğu zor durum karşısında imparator Heraklios idari ve ordu düzeninde değişikliğe giderek thema sistemini getirir. Bu dönemde Neokaisareia Kapadokya'dan Karadeniz'e ve oradan da güneyde Fırat nehrine kadar olan toprakları içine alan Armeniakon themasında yer alır⁴⁵.

1068'de Türkler tarafından yağmalanan Neokaisareia⁴⁶, 1071 Malazgirt Savaşı

³⁹ Van Dam, "Life of Gregory Thaumaturgus", s. 273.

⁴⁰ Stephen Williams, *Diocletian and the Roman Recovery*, London 2000, s. 105, 222.

⁴¹ Joannes Dominicus Mansi, *Sacrorum Conciliorum*, C.II, Florentiae 1759, (yeniden basım Paris 1901), s. 539-540.

⁴² http://www.tertullian.org/fathers/jerome_chronicle_06_latin_part2.htm. 08.01.2014

⁴³ J.Paul Migne (ed.), *Theodorus Lector, Ecclesiastical History II*, Patrologia Graeca 86/1, Paris 1865, 583/54, s. 210.

⁴⁴ Kazım Ergin v.d., *Türkiye ve Civarının Deprem Kataloğu (Milattan Sonra 11 yılından 1964 sonuna kadar)*, İstanbul 1967, no.59-60; H.Soyal v.d., *Türkiye ve Çevresinin Tarihsel Deprem Kataloğu (M.Ö.2100-M.S.1900)*, İstanbul 1981, no.192, s. 34.

⁴⁵ Clive Foss, "Armeniakon", *Oxford Dictionary of Byzantium*, C.I, Oxford 1991, s. 177.

⁴⁶ Michael Attaleiates, *Historia*, (ed.W. Brunet de Presle – I. Bekker), *Corpus Scriptorum Historiae Byzantinae*, Bonn 1853, s. 105; Georgius Cedrenus, *Synopsis Historiōn*, ed.I.Bekker, *Corpus Scriptorum Historiae Byzantinae*, C.II, Bonn 1839, s. 670; Speros Vryonis, *The Decline of Medieval Hellenism in Asia Minor and the Process of Islamization from the Eleventh through the Fifteenth Century*, London 1971, s. 95, 162.

sonrasında Artuk Bey tarafından alınmış, Artuk Bey'in 1073'de bölgeden çağrılmasından sonra Bailleul Dükü Roussel şehirde hakimiyet kurmuştur. Kısa süre sonra Orta Anadolu'ya giren Türk beyi Tutak'ı kendi tarafına çeken Bizans İmparatorluğu Neokaisareia'ya yeniden sahip olmuştur⁴⁷. Melik Danişmend Gazi tarafından alınana kadar şehir Bizans'ın elinde kalmıştır. Türklerin eline geçtikten sonra da Bizanslıların bu bölgeyle ilişkisi devam etmiştir. Danişmendli Beyi Gümüştekin'in 1100'de Antakya Haçlı Prensi Bohemund'u esir alarak bu kaleye kapatması, 1101 yılındaki Haçlı ordusunun Bizanslıların eşliğinde Bohemund'u kurtarmak için Niksar üzerine yürütmesine neden olmuştur. Ancak sefer başarılı olmamış ve Bohemund 1103 yazına kadar Niksar'da esir olarak tutulmuştur⁴⁸.

Melik Danişmend Gazi'nin 1134 yılında ölümüyle Danişmendli tahtına geçen Melik Muhammed'in beyliğin güney sınırlarını genişletmek için yaptığı seferi fırsat bilen Bizans İmparatoru Ioannes Komnenos 1139-1140 yıllarında Karadeniz sahillerini ele geçirip, Niksar'ı kuşatır. Altı ay şehri muhasara etmesine rağmen bir sonuç alamaz⁴⁹. 1175'de Niksar'ın Selçukluların eline geçmesinden sonra 1176'da Bizanslılar Danişmendlilerle ittifak yapıp Niksar'a yürüdülerse de başarılı olamamışlardır⁵⁰.

Arkeolojik Veriler

Son yıllarda gerçekleştirilen çalışmalar, arkeolojik kazılar Niksar'ın Roma ve Bizans dönemlerine ait kültür mirasının tespit edilmesini sağlamıştır. Bu dönemleri kapsayan, bölgeyle ilgili bilimsel çalışmalar daha çok nümizmatik ve epigrafya ağırlıklıdır⁵¹. Mimari veriler ise genellikle tek yapı ölçeğinde incelenmiş, birkaç tez bu araştırmalara katkı sağlamış, Tokat il merkezi ve ilçelerinin kültür envanterinin yapılmasıyla da Niksar ilçe merkezi ve köylerindeki kültür varlıklarının toplu bir listesi ortaya çıkarılmıştır⁵². Ancak son yıllarda yapılan kazı ve temizlik çalışmaları sonrası-

⁴⁷ Mükrimin Halil Yinanç, *Türkiye Tarihi Selçuklular Devri*, İstanbul 1944, s. 86-87; Osman Turan, *Selçuklular Zamanında Türkiye*, İstanbul 2004, s. 82.

⁴⁸ Işın Demirkent, "1101 Yılı Haçlı Seferleri", *Prof.Dr.Fikret Işıltan'a 80.Doğum Yılı Armağanı*, İstanbul 1995, s.17-56; Işın Demirkent, "Antakya Prinkepsi Bohemund'un Esir Alınması Niksar'da Hapsedilmesi ve Serbest Bırakılması (1100-1103)", *Niksar'ın Fethi ve Danişmendliler Döneminde Niksar Bilgi Şöleni Tebliğleri*, Niksar 1996, s. 3-7.

⁴⁹ Işın Demirkent (yay.haz.), *Ioannes Kinnamos'un Historia'sı (1118-1176)*, Ankara 2001, I.Kitap 21/9; Niketas Khoniates, *Historia (Ioannes ve Manuel Komnenos Devirleri)*, çev.Fikret Işıltan, Ankara 1995, s. 23-24; Michael the Syrian, *Chronique de Michel le Syrien*, ed./çev. J.B. Chabot, C.III, Paris 1905, 16:9, s. 249; Turan, *Selçuklular*, s. 202-203.

⁵⁰ Turan, *Selçuklular*, s. 230-232.

⁵¹ Ergün Lafli – Sami Patacı, "Roma Dönemi'nde Tokat İli'nin Arkeolojisi ve Tarihi: Neocaesarea (Niksar) ve Zela (Zile) Kentleri", *Tokat Sempozyumu Bildirileri (1-3 Kasım 2012)*, C.1, Tokat 2012, s.211; Bölgeyle ilgili epigrafik yayınların künyeleri için bkz. Nihal Tüner Önen – Murat Arslan – Burak Takmer, "New Inscriptions from the Tokat Museum I", *Gephyra*, S. 3, 2006, s. 184, dn. 5.

⁵² Abdurrahman Akyüz v.d. (haz.), *Tokat ve İlçeleri Taşınmaz Kültür ve Tabiat Varlıkları Envanteri*, Tokat 2010, s. 298-373; Nuri Seçgin, *Tokat ve İlçeleri Mimari Eserleri*, Mimar Sinan Üniversitesi Sosyal Bilimler Enstitüsü Arkeoloji ve Sanat Tarihi Anabilim Dalı Türk İslam Sanatları Programı Doktora Tezi, İstanbul 1997; Hatice Yalçın, *Niksar İlçesi Tarihi ve Arkeolojik Araştırmaları*, Atatürk Üniversitesi Sosyal Bilimler Enstitüsü Tarih Anabilim Dalı Yüksek Lisans Tezi, Erzurum 2010.

da, yapılardaki değişim göz önünde bulundurulduğunda Niksar ilçe merkezindeki Roma ve Bizans dönemlerine ait yapıların yeniden ele alınması kaçınılmaz olmuştur.

Niksar Kalesi'nin karşısındaki, Harmancık olarak bilinen tepenin yamaçlarıyla Harmancık mevkiinin hemen batısında yer alan Leylekler Çeşmesi mevki **Neokaisareia'nın nekropol alanıdır** (Res.1). İlk olarak Harmancık – Ayvaz üstü bölgesinde 1976 yılında Niksar-Urla-Hasan Köy yolu yapımı sırasında tesadüfen mezarlar bulunmuştur. Sonrasında Leylekler Çeşmesi mevkiinde 1982 yılında özel mülkiyete ait alanda yapılan inşaat çalışmasında bir dizi mezarın ortaya çıkmasıyla bu bölgenin önemi anlaşılmış ve Tokat Müzesi bu alanda arkeolojik araştırma ve kurtarma kazılarını başlatmıştır. 1984 yılında Leylekler Çeşmesi yakınında Ayvaz üstünde belediyenin su deposu inşası için yaptığı çalışmalar sırasında bir takım kalıntıların ortaya çıkmasıyla, 1986-1987 yıllarında Tokat Müzesi tarafından kurtarma kazısı yapılmıştır. Günümüzde kazı sonucunda elde edilen mezar bulguları görülemediğinden ve nekropol alanının bir kısmı modern yerleşmenin altında kaldığından bu kazılar ve neticesinde yapılan yayınlar Neokaisareia nekropolü için oldukça önemlidir⁵³. Yapılan kazılarda bağımsız sanduka mezarlar, grup halinde sanduka mezarlar ve arkosolium biçiminde mezarlar belirlenmiştir. Sanduka mezarların en basit tipi dört taş levhadan oluşmaktadır. Grup halindeki sanduka mezarların bir kısmı özenli tuğla örgülü olup duvarları sıvalıdır, bir kısmı ise moloz taşla inşa edilmiş ve duvarları yine sıvanmıştır. Sıvaların çoğunluğu dökülmüş olsa da mevcut izlerden bazı mezarların içinin kırmızı renkte boyandığı anlaşılmaktadır (Res.2-3). Mezarların üzeri taş levhalarla kapatılmıştır. Kaba yonu yerel taşla inşa edilen arkosolium mezarlardan iyi durumda olanı haçvari bir plana sahiptir⁵⁴. Mezarların ve nekropol alanının tarihlendirmesi küçük buluntulardan faydalanılarak yapılmıştır. Kúpeler, yüzükler, cam şişeler ve pişmiş toprak unguentariumlar buluntular arasındadır⁵⁵.

Cam objeler içinde konik boyunlu, armudi gövdeli şişeler, dışa çekik ağızlı, silindirik boyunlu, küresel gövdeli şişeler ve silindirik veya konik boyunlu, küresel gövdeli şişeler çoğunluktadır. Bir adet de küresel gövdeli, dışa açılan ağızlı kavanoz bulunmaktadır (Res.4-5). Dışa çekik ağızlı, küresel gövdeli şişeye örnek olarak Bergama Müzesi'ndeki 1. yüzyıla ait şişe, Bodrum Sualtı Arkeoloji Müzesi cam eserleri arasındaki 1. yüzyıla tarihlenen şişe ve İskoçya Ulusal Müzesi'ndeki Kıbrıs buluntusu, 1.yüzyıl sonu-3.yüzyıl başına tarihlenen şişe verilebilir⁵⁶. Armudi gövdeli, kısa ko-

⁵³ Birsal Özcan, "Fouilles de la nécropole de Niksar (1982-1987)", *Pontica I, Recherches sur l'histoire du Pont dans l'Antiquité*, Paris 1991, s. 39-59.

⁵⁴ Özcan, "Nécropole de Niksar", pl.1-2, r. 3-4, s. 39-41.

⁵⁵ Küçük buluntular için Tokat Müzesi'nin fotoğraf arşivinden ve envanter defterinden faydalanılmıştır. Tokat Müzesi envanter defterlerinden ve fotoğraf arşivinden yararlanmamı sağlayan ve fotoğrafları bu yayında kullanmama izin veren müze müdürü Halis Şahin'e ve müze uzmanı Saliha İçen'e teşekkür ederim.

⁵⁶ Cenker Atila – Binnur Gürler, *Bergama Müzesi Cam Eserleri*, Bergama Belleten 16, İzmir 2009, kat.no: 6, s. 19; Aynur Özet, *Dipten Gelen Kalıntı, Bodrum Sualtı Arkeoloji Müzesi Cam Eserleri*, Ankara 1998, no. 29b, s. 63; C.S. Lightfoot, *Ancient Glass in National Museums Scotland*, Edinburgh 2007, no. 406, s. 160.

nik boyunlu şişenin benzerleri arasında Sardes buluntusu bir şişe ve Şişecam Koleksiyonu'ndaki benzer formlu şişe sayılabilir⁵⁷. Küresel gövdeli, konik boyunlu şişeler 3. yüzyılda ortaya çıkmış, 4. yüzyılda yaygın olarak kullanılmıştır⁵⁸, Neokaisareia nekropolü buluntuları arasındaki bu tip şişeler, Bergama Müzesi'ndeki konik boyunlu örneklerle benzeşmektedir⁵⁹, ancak Neokaisareia örneklerinde boynun alt kısmı aletle şekillendirilmiştir. Küresel gövdeli küçük boyutlu cam kavanozlar 2. yüzyıldan itibaren yaygın olarak kullanılmıştır⁶⁰, benzer bir örnek Şişecam Koleksiyonu'nda ve Bergama Müzesi'nde bulunmaktadır⁶¹. Benzer örnekler doğrultusunda Neokaisareia nekropolündeki cam buluntuların Anadolu'da ve Doğu Akdeniz'de 1.-4. yüzyıllar arasında sıklıkla kullanılan formlar oldukları söylenebilir.

Mezarlarda bulunan pişmiş toprak unguentariumlar (Res.6) genellikle soğan formludur, bir adette iğ formlu örnek bulunmaktadır. M.Ö.1. yüzyılda cam üfleme tekniğinin gelişmesiyle birlikte cam unguentariumlar örnek alınarak yapılmaya başlanan soğan formlu unguentariumlar M.Ö.1. yüzyıl – M.S.1.-2. yüzyıla ait örneklerdir⁶². Amasya'nın merkez ilçesine bağlı Uygur beldesinde yapılan kurtarma kazısında elde edilen mezar buluntuları arasındaki 2. yüzyıla tarihlenen unguentariumlar yakın bölge benzerleri olması açısından önemlidir⁶³.

Pişmiş toprak kap örnekleri içinde tek kulplu, ovoidal gövdeli, konik dipli iki testi de vardır (Res.7). Gövde ve dip formu bakımından benzerlik gösterdiği Atina Agorası örnekleri doğrultusunda testilerin tarihlendirmesi için 4. yüzyıl önerilebilir⁶⁴.

Çeşitli tipte takılar içinde ince halka küpeler, sarkaçlı küpeler (Res.8) ve taşlı yükler bulunmaktadır. İnce halka küpeler en yaygın küpe biçimi olup, bir ucu kanca biçiminde, diğer ucu ise ilmek şeklinde kıvrılıp, açılmaması için ilmeğin çevresine dolandıktan sonra halka biçimine getirilmesiyle oluşur. Halka küpelere sarkaç asılması veya halka kısmına disk eklenmesiyle elde edilen sarkaçlı ve diskli küpeler M.S.2. yüzyıldan itibaren yaygın olarak kullanılmıştır. İstanbul Arkeoloji Müzeleri

⁵⁷ Axel von Saldern, *Ancient and Byzantine Glass from Sardis*, London 1980, no.117, s.23, 26; Üzlifat Canav, *Türkiye Şişe ve Cam Fabrikaları A.Ş. Cam Eserler Koleksiyonu*, İstanbul 1985, kat. no. 77, s. 56.

⁵⁸ C. Isings, *Roman Glass from Dated Finds*, Archaeologica Traiectina II, Groningen 1957, s. 122-124, form 104.

⁵⁹ Atıla – Gürler, *Bergama Müzesi*, kat.no.263, 264, s. 174-175.

⁶⁰ Isings, *Roman Glass*, s.88-89, form 68.

⁶¹ Canav, *Cam Eserler*, kat.no.115, s. 75; Atıla – Gürler, *Bergama Müzesi*, kat. no. 188, s. 119.

⁶² Virginia R. Anderson-Stojanovic, "The Chronology and Function of Ceramic Unguentaria", *American Journal of Archaeology*, S. 91, No.1, (Jan.1987), s. 110-113; Henry Robinson, *Pottery of the Roman Period: Chronology*, The Athenian Agora, V, Princeton 1959, no. G 96, G 97, G 98, M 6, M 7, M 8, s. 22, 31, 82-83, 85; John W. Hayes, *Handbook of Mediterranean Roman Pottery*, London 1997, pl. 33-34, s. 85-87; Aslı Saraçoğlu, "Hellenistic and Roman Unguentaria from the Necropolis of Tralleis", *Anadolu / Anatolia*, S. 37, 2011, kat. no. 33-45, s. 7, 27-33.

⁶³ Ahmet Yüce – Celal Özdemir, "Amasya İli Merkez İlçe Uygur Beldesi Kurtarma Kazısı", *10. Müze Kurtarma Kazıları Semineri (26-28 Nisan 1999)*, Ankara 2000, s. 50, res. 2.

⁶⁴ Robinson, *The Athenian Agora*, no.M 280, s. 110.

koleksiyonundaki 2. yüzyıla ait sarkaçlı küpeler⁶⁵, Ankara Anadolu Medeniyetleri Müzesi koleksiyonundan 2. yüzyıla ait diskli ve sarkaçlı küpe⁶⁶ Neokaisareia nekropolünde bulunan küpelere örnek olarak gösterilebilir. Mezar buluntuları içinde Erken Hıristiyanlık dönemine ait, taşında bir çapa motifinin iki yanında birer adet balık figürü olan yüzük (Res.9) ve monogramlı yüzük (Res.10) dikkat çekici parçalardır. Erken Hıristiyanlık döneminde yüzük taşlarında çapa ve balık figürleri ile monogramlar yaygın olarak kullanılmıştır⁶⁷.

Cam buluntular arasındaki iki kadeh ayağı (Res.5) 5.-7. yüzyılı işaret etmektedir⁶⁸. Bu tarz kadeh ayaklarına benzer örnek olarak Sardes'te Erken Bizans katmanında bulunan kadehi, Smyrna Agorası cam buluntuları arasındaki, 7. yüzyıla tarihlendirilen benzer tipteki kadeh ayaklarını ve Ernesto Wolf koleksiyonundan Doğu Akdeniz menşeli 6.-7. yüzyıla tarihli kadehleri verebiliriz⁶⁹.

Mezar odalarından çıkarılan sikkeler, İmparator Tiberius döneminden Iustinianus dönemine kadar, diğer bir deyişle 2. yüzyıldan 6. yüzyıla kadar uzanmaktadır⁷⁰. Mezar buluntuları, nekropolün Roma İmparatorluk döneminden Erken Bizans dönemine kadar kullanılmış olduğunu belgelemektedir.

Nekropol alanıyla ilgili bir başka veri Niksar ilçe merkezindeki 1921 tarihli Lüleçizade Kardeşler Çeşmesi'nde kullanılan, Harmancık mevkiinden getirilen lahit kapaklarıdır (Res. 11) . Lahit kapağının akroterlerinde birbiriyle ilişkili iyi çoban ve süt sağma sahneleri betimlenmiştir (Res.12). 2.-4. yüzyıllar arasında görülen iyi çoban ve pastoral konulu sahneler hem paganizmde hem de Erken Hıristiyanlıkta kullanılmıştır⁷¹. Yerel ustalar tarafından, eyalet üslubunda yapılmış Niksar'daki lahit kapağı üslup özellikleri doğrultusunda 3. yüzyılın ikinci yarısına tarihlendirilmektedir⁷².

Bir diğer mimari veri **İsmet Paşa Mahallesi'ndeki yapı kalıntısıdır** (60 ada, 2 parsel). Kalıntı, duvarlarının bir bölümü günümüze ulaşmış üst yapı ve tonozlu galeri şeklindeki alt yapıdan oluşur. İş yeri olarak kullanılan ve evler arasında kalan

⁶⁵ Yıldız Akyay Meriçboyu, *Antikçağ'da Anadolu Takıları*, İstanbul 2001, s. 199-201.

⁶⁶ F.R. Işık Bingöl, *Anadolu Medeniyetleri Müzesi Antik Takılar*, Ankara 1999, env.no.153-32-69, s. 78.

⁶⁷ Jeffrey Spier, *Late Antique and Early Christian Gems*, Wiesbaden 2007, s. 42-45; Jeffrey Spier, "Late Antique and Early Christian Gems", *Gems of Heaven: Recent Research on Engraved Gemstones in Late Antiquity c.AD 200-600*, London 2011, Add. 34-36, s. 197, 204; Koray Konuk – Melih Arslan, *Anadolu Antik Yüzük Taşları ve Yüzükleri: Yüksel Erimtan Koleksiyonu*, Ankara 2000, no.164, s 188.

⁶⁸ Zeynep Çakmakçı, "A Typological Approach to the Glass Goblet Production from Late Antiquity to the Middle Ages in the Light of Recent Finds", *Late Antique / Early Byzantine Glass in the Eastern Mediterranean*, İzmir 2009, s. 53, 62, table 2.

⁶⁹ Saldern, *Glass from Sardis*, no.319, s.56; Binnur Gürler – Ergün Laflı, "Middle and Late Roman Glass from the Agora Smyrna from the Excavation Seasons 1997 and 2002-2003", *Glass in Byzantium – Production, Usage, Analyses*, Mainz 2010, s. 134, fig.10; E. Marianne Stern, *Roman, Byzantine and Early Medieval Glass, 10BCE – 700 CE: Ernesto Wolf Collection*, New York 2001, kat. no. 173-174, s. 310-311.

⁷⁰ Özcan, "Nécropole de Niksar", s. 41-51.

⁷¹ Guntram Koch, *Frühchristliche Sarkophage*, München 2000, s.15-20; Robin Margaret Jensen, *Understanding Early Christian Art*, London – New York 2000, s. 37-41.

⁷² Fahri Işık, "Ein römischer Sarkophagdeckel mit Hirtenidyllen in Niksar", *Festschrift für Nikolaus Himmelmann: Beiträge zur Ikonographie und Hermeneutik*, Mainz 1989, s. 399-403.

üst yapının tuğla ve küçük moloz taşlı almaşık örgülü kavisli duvarında nişler vardır (Res.13). Tokat Müzesi tarafından yapılan temizlik ve sondaj çalışmalarıyla içindeki dolgu toprağın büyük kısmının boşaltıldığı alt yapının üzerinde evler bulunmaktadır. Alt yapıya giriş güney yöndeki kısa kenardan sağlanmaktadır (Res.14⁷³-15). Kuzey-güney doğrultulu, yan yana, beşik tonozlu, birbirine bir kapı ile bağlantılı uzunlamasına iki galeriden oluşan alt yapı, bu özellikleriyle cryptoporticuslara benzemektedir (Res.16-17)⁷⁴.

İsmet Paşa Mahallesi'ndeki cryptoporticusun duvarlarında ve tonozunda kaba yonu taş kullanılmıştır (Res.16). ~3.80 m. genişliğindeki batıdaki galerinin batı ve doğu duvarları farklı uzunlukta olduğundan (batı duvar 16.75 m., doğu duvar ~23.5 m.), kısa kenarlar verev biçiminde uzanmaktadır. Batı galeriye sadece doğudaki galeriden ulaşılır. İki galeri arasındaki kapının söveleri yekpare blok taştandır (Res.18-19).

39 m. uzunluğunda, ~4 m. enindeki doğudaki galerinin (Res.16, 20) tonozunda galerinin aydınlanmasını sağlayan, üst kısma uzanan açıklıklar bulunmaktadır. Doğudaki galerinin kuzeyindeki kapı açıklığının söveleri yekpare blok taştandır (Res.21). Kapıdan sonraki alan toprak dolguludur. Bu nedenle alt yapının kuzey yönünde ne kadar ve nasıl devam ettiği bilinmemektedir. Galerinin doğu duvarı boyunca yaklaşık 2.5x2.5 m. boyutlarında, tonozla örtülü, girişlerinin basık kemerli açıklıklarla sağlandığı 11 adet mekan bulunmaktadır (Res.17, 20, 22). Mekanların içindeki toprağın temizliği sırasında toprakla karışık çok sayıda iskelete rastlanıldığı bildirilmiştir.

Mevcut mimari kalıntılar yapının tarihlendirmesi için kesin bir veri sunmasa da, özellikle agoralarda, gymnasiumlarda, evlerde, tapınaklarda karşımıza çıkan cryptoporticuslar, Roma mimarisinde yapısal kolaylık sağlayan bir unsur olarak görülmektedir⁷⁵. Neokaisareia'daki cryptoporticusu Anadolu'dan verilebilecek en iyi örnek Pergamon Asklepion'undaki 2. yüzyıla tarihli cryptoporticusdur⁷⁶. Smyrna Agora' sındaki 2. yüzyılın sonlarına ait, daha özenli işçiliğe sahip örnek, cryptoporticusu açılan mekanlarla Neokaisareia'dakine benzemektedir⁷⁷. İnşa tekniği bakımından üst yapıdan farklı olan cryptoporticus için örnekler doğrultusunda 2.yüzyıl, üst yapı için ise duvar örgüsü ve şehirde büyük tahribat yaptığı bilinen 344, 499, 503 ve 506 yıllarındaki depremler de dikkate alınarak 5.-6. yüzyıl önerilebilir.

⁷³ Niksar Belediyesi Arşivi'nden yararlanmamı sağlayan Niksar Belediyesi'ne, özellikle Hüseyin Şahin'e teşekkür ederim.

⁷⁴ Çizimini kullanmama izin veren Niksar Belediyesi Plan ve Proje Müdürü Hüseyin Şahin'e teşekkür ederim.

⁷⁵ Roland Martin, "Les Cryptoportiques: Problème des Origines", *Les Cryptoportiques dans l'architecture Romaine*, Rome 1973, s.23-44; J.B. Ward-Perkins, "The Cryptoportico: A Practical Solution to Certain Problems of Roman Urban Design", *Les Cryptoportiques dans l'architecture Romaine*, Rome 1973, s. 51-56.

⁷⁶ Otfried Deubner, *Das Asklepieion von Pergamon*, Berlin 1938, s. 60; Wolfgang Radt, *Pergamon, Antik Bir Kentin Tarihi ve Yapıları*, çev.Suzan Tammer, İstanbul 2001, s. 237-238.

⁷⁷ Rudolf Naumann – Selahattin Kantar, "Die Agora von Smyrna", *Kleinasien und Byzanz*, Istanbul Forschungen 15, Berlin 1950, taf. 45, s. 69-114.

Bir başka kalıntı **Ayvaz mevkiinde**, belediyeye ait su tesisinin arka tarafında kalan **döşeme mozaikli yapı kalıntısıdır**⁷⁸. Su tesisiyle ilgili inşaatlar sırasında ortaya çıkarılan kalıntının üzeri geçici koruma önlemi ile kapatılmıştır (Res.23-24). Kalıntının bir bölümünün üzerine yapılan memba suyu tesisinin duvarının bu yapıya ve tabandaki opus tessalatum tekniğindeki mozaik döşemeye zarar verdiği açıkça görülmektedir (Res.25). Yapı kalıntısının çok az bir bölümü mevcut duvarlarında düzeni belli olmamakla birlikte moloz taş – tuğla, duvar payesinde ise tuğla – harç örgü kullanılmıştır (Res.26). Döşeme mozağında, 45cm genişliğindeki beyaz zemin üzerine iki renkli (kırmızı ve siyah) taş mozaikle yapılmış bir tür meander düzenlemeli (latchkey) bordürle sınırlanan asıl kompozisyonda, merkezdeki daha küçük düğümlü dairelerle oluşan, 68 cm çapındaki büyük dairelerin birbirine düğümlerle bağlandığı bir düzenleme görülmektedir (Res.27-28⁷⁹). Bu dörtgen düzenlemenin batısındaki yarım daire formlu alan, dalga motifiyle çerçeveli, iç dolgularında birer çiçek bulunan balık pulu motifli bir mozaikle döşelidir (Res.29-30). Geçmeli düzenlemenin benzer örnekleri Ravenna San Severo Bazilikası'nda ve yine Ravenna'da Theodorik'in Sarayı olarak bilinen yapının mozaiklerinde görülmektedir⁸⁰. Çiçek dolgulu balık pulu motifli kompozisyonun bir benzeri New York Metropolitan Müzesi Koleksiyonu'ndaki, Antakya menşeli, 6. yüzyıla ait hamam mozağında karşımıza çıkmaktadır⁸¹. Bordürde görülen meander motifi için 6. yüzyılın ikinci çeyreğine tarihlenen Seleucia Pieria (Samandağ)'daki kilisenin taş frizleri örnek olarak verilebilir⁸². Ayvaz mevkiindeki kalıntı, üslup, bezeme anlayışı ve benzer örneklerden yola çıkarak 6. yüzyıla tarihlendirilebilir. 17. yüzyıl ortalarında Niksar'a gelen Makarios Ayvaz olarak adlandırılan sıcak su kaynağının bulunduğu yerdeki Thaumaturgus Kilisesi'nden bahseder⁸³. Evliya Çelebi ise şehrin dışında, güney yönde, suyunun pek faydalı olduğu küçük bir ılıcaya değinir⁸⁴. Ayvaz Mevkiindeki kalıntı da şehrin güney yönü dışındaki konumuyla Evliya'nın tanımlamasına uymaktadır. Döşeme mozaikli yapı kalıntısının çok az bir bölümü mevcut olsa da kalıntı yön itibariyle kiliseye uymaktadır. Bu nedenle Makarios'un bahsettiği Thaumaturgus Kilisesi'nden ziyade, kalıntının yakınında bulunduğu su kaynağı göz önünde bulundurulduğunda büyük ihtimalle Erken Bizans dönemine ait ılıca / hamam yapısının bir bölümü olmalıdır.

⁷⁸ Döşeme mozaikleri "psikoanalitik halk bilimi" kuramına göre bir makalede ele alınmıştır. Hale Torun – Orhan Tanakıncı, "Tokat Niksar Ayvaz Mozaiklerinde Geometrik Göstergeler ve Renklerle Tarihin Okunması", *Tokat Sempozyumu Bildirileri (1-3 Kasım 2012)*, C. 2, Tokat 2012, s. 261-274.

⁷⁹ Döşeme mozağının çizimleri için MUKA Mimarlık'a teşekkür ederim.

⁸⁰ Raffaello Farioli, *Pavimenti musivi di Ravenna paleocristiana*, Ravenna 1975, fig. 102, 104, s. 205-206; Friedrich Wilhelm Deichmann, *Ravenna, Hauptstadt des Spätantiken Abendlandes, Kommentar*, C. II.2., Wiesbaden, 1976, r. 218, s. 367; Catherine Balmelle, *Le Décor géométrique de la mosaïque romaine*, C. I, Picard 1985, Lev. 244, 384-385. Diğer benzer örnekler için bkz. Michele Piccirillo, *The Mosaics of Jordan*, Amman 1993, fig. 622, 627, s. 310-312.

⁸¹ http://www.metmuseum.org/Collections/search-the-collections/470267_27.01.2014

⁸² Susan Boyd, "The Relief Decoration of the Church Building at Seleucia Pieria", *Antioch: The Lost Ancient City*, Princeton 2000, no.107, 110, s.222-223.

⁸³ F.C. Belfour (çev.), *The Travels of Macarius, Patriarch of Antioch*, C.II, London 1836, s.439.

⁸⁴ Evliya Çelebi, *Evliyâ Çelebi Seyâhatnâmesi*, 3.Kitap, (Türkçeleştiren: Zuhuri Danışman), İstanbul 1970, s. 194.

Çanakçı deresi üzerindeki **Leylekli Köprü** (Res.31-32) araştırmacılarca farklı dönemlere tarihlendirilmektedir. Galliazzo, köprüyü Merzifon'daki Kız Kayası köprüsü ile karşılaştırarak Roma dönemine tarihlemektedir⁸⁵. Gündoğdu, Roma dönemine ait köprünün Türk döneminde onarım geçirdiği bilgisini verir⁸⁶. Çal ve Seçgin ise köprüyü Türk dönemine tarihlendirmektedir⁸⁷. Yarım daire formlu tek gözlü kemer açıklığına sahip köprünün, ayaklarındaki ve yan yüzlerdeki belli bir seviyeye kadar korunmuş düzgün kesme taş işçiliği dikkat çekicidir. Haç kazılı kemer kilit taşı ve kilit taşına yakın bir noktada, köprüye ismini veren, ağzında yılan tutan leylek kabartmalı bir levha (Res.33) bulunmaktadır. Leylekli Köprüye, kesme taş işçiliği ve tek gözlü kemer açıklığıyla benzer bir örnek Keban Baraj Gölü nedeniyle su altında kalan, 6. yüzyıla tarihlendirilen Karamağara Köprüsü'dür⁸⁸. Benzer örnekler ve mimari özelliği nedeniyle Geç Roma – Erken Bizans dönemine ait Leylekli Köprünün üst kısmındaki duvar örgüsünden, sonraki dönemlerde onarım geçirdiği anlaşılmaktadır.

Aynı dere üzerinde yer alan **Çilhane Köprüsü** de inşa malzemesi ve tekniği dolayısıyla Geç Roma – Erken Bizans dönemine ait olmalıdır (Res.34). Üst kısmındaki farklı duvar dokusu köprünün sonradan bir tamirat geçirdiğini göstermektedir. Aynı dere üzerinde yer alan Seymenli Köprüsü ise geçirdiği onarımlar nedeniyle özgün halini oldukça kaybetmiştir.

Bu noktada üzerinde durulması gereken bir husus kaleyle sınırlı olduğu düşünülen kentin, Roma dönemiyle birlikte mimari yapılanma anlamında kalenin bulunduğu yamaçlardan, derenin karşı tarafına doğru genişlemiş olduğudur. Seçgin, Roma döneminde Niksar'daki yerleşiminin kale ile sınırlı olduğunu, Çanakçı dere-sinin ötesine geçmediğini, bu nedenle de dere üzerindeki üç köprünün de Anadolu Selçuklu dönemine ait olduğunu belirtir⁸⁹. Ancak, İsmet Paşa Mahallesi'ndeki, Karşıbağ-Hüsam Mahallesi'ndeki ve Ayvaz mevkiindeki kalıntılar Roma ve Erken Bizans dönemlerinde yerleşimin derenin diğer tarafına doğru yayıldığını göstermektedir.

Kale, iki yönden Maduru ve Çanakçı dereleri, kuzeyden de Canik dağları ile doğal bir savunma hattına sahiptir. Maduru deresine inen dik yamaçlarda sadece iç kale surları örülüyken, şehrin saldırıya açık olduğu ova tarafında diğer bir deyişle güney yamaçlarında tahkimata ağırlık verilmiş ve içkale surunun önüne iki sıra sur eklenmiştir. Kalenin zayıf olan dağla bağlantılı bölümü ise hendekle güçlendirilmiştir.

Temelinde güçlü savunması nedeniyle Mithridates'in savaş hazırlıklarını sürdürdüğü Kabeira'nın tahkimatının olduğu Neokaisareia Kalesi, Roma döneminde

⁸⁵ Vittorio Galliazzo, *I Ponti Romani*, C. II, Canova 1994, s. 407-408.

⁸⁶ Hamza Gündoğdu v.d., *Tarihi Yaşatan İl Tokat*, Ankara 2006, s. 458, Hamza Gündoğdu, "Tokat'tan Bir Kaç Figürlü Kabartma Hakkında", *Güzel Sanatlar Enstitüsü Dergisi*, S. 13, Erzurum 2004, s. 70-71.

⁸⁷ Halit Çal, *Niksar'da Türk Eserleri*, İstanbul 1989, s. 83; Seçgin, *Tokat ve İlçeleri*, s. 167.

⁸⁸ Cyril Mango, *Byzantine Architecture*, New York 1976, s. 70-73.

⁸⁹ Seçgin, *Tokat ve İlçeleri*, s. 167.

doğudan gelen Part saldırısına karşı Pontus bölgesinin doğu kısmında bir tampon bölge olarak elden geçirilerek kullanılmıştır. Bizans imparatorluğu döneminde de doğudan gelen Arap tehlikesine karşı Hellenistik dönemde varlığı bilinen, Roma döneminde de kullanılmış kalelere yeniden taşınmıştır⁹⁰. Günümüz Niksar kalesi de bu kalelerden biridir. Kalede Mithridatesler dönemine ait herhangi bir mimari kalıntı bulunmamaktadır. Roma dönemi duvar dokusunu da belirlemek mümkün olmamıştır, surların büyük bölümü Bizans ve Türk dönemlerine tarihlendirilmektedir⁹¹. 1926 yılında kalede araştırma yapan Osten, dört farklı duvar tipi olduğunu, poligonal taşlardan oluşan birinci duvar yıkıldıktan sonra hemen hemen yuvarlak taş sıralarından oluşan bir örgüyle onarım yapıldığını, bu örgünün üzerinde kaba yontu dikdörtgen taşlardan oluşan duvar örgüsü, onun da üzerinde harçlı taş örgü bir teknik görüldüğünü belirtir. Bugün bu farklı teknikleri belirlemek maalesef mümkün değildir. Osten'in değındığı bir başka veri, giriş kısmına kadar taş ve toprak dolu olan tüneldir⁹². Osten'in bahsettiğı Pontos Krallığı'na ait kalelerde karşımıza çıkan tüneller ve Hellenistik dönem mimarisinin bir özelliğı olan poligonal duvar tekniğı Mithridatesler döneminin Kabeira surlarına ait olmalıdır. Wilson da Niksar Kalesi'ndeki yeraltı merdivenleri için Demir Çağı'nı, özellikle de Mithridates dönemi kalelerini işaret ettiği üzerinde durur⁹³. Araştırmacıların bahsettiğı bu tünel Maduru deresine inen geçit olmalıdır. Kaledeki tünellerden bahseden bir başka araştırmacı Şahin, Halil Edhem'i kaynak göstererek biri Maduru, diğeri Çanakçı deresine inen iki tünelden bahsetmektedir⁹⁴. Son yıllarda kalenin güney yönünde Çanakçı deresine doğru inen merdivenli bir tünel tespit edilmiş, Tokat Müzesi tarafından yapılan temizlik çalışması ile tünelin bir kısmı açığa çıkarılmıştır.

Bizans askeri mimarisinin karakteristik özelliklerinden olan pruva biçimli de denilen beşgen burçlar Niksar surlarında da görülmektedir (Res.35-36). Beşgen burçların özellikle Arap istilası döneminde 7.-10. yüzyıllar arasında Bizans askeri mimarisinde kullanımı artmıştır⁹⁵. 7. yüzyıldaki Arap istilaları ve sonrasında 11. yüzyıldaki Türk akınları Bizans'ın doğu bölgelerindeki şehir surlarının yenilenmesine neden olmuştur. Beşgen burçlar Niksar surlarının bu dönemde elden geçirildiğini göstermektedir. Amasya, Korikos, Toprakkale, Ankara surlarında da bu tarz burçlar kullanılmıştır⁹⁶.

⁹⁰ Clive Foss – David Winfield, *Byzantine Fortifications, An Introduction*, Pretoria 1986, s. 16, 20.

⁹¹ Thomas Alexander Sinclair, *Eastern Turkey: An Architectural and Archaeological Survey*, C.II, London 1989, s. 345-350.

⁹² H. H. Von der Osten, *Explorations in Central Anatolia Season of 1926*, The University of Chicago Oriental Institute Publications 5, Chicago 1929, s. 36; H. H. Von der Osten, "Explorations in Hittite Asia Minor", *The American Journal of Semitic Languages and Literatures*, S. 43, No. 2 (Jan.,1927), s. 135.

⁹³ D.R.Wilson, *The Historical Geography of Bithynia, Paḫlagonia and Pontus in the Greek and Roman Periods: a new survey with particular reference to surface remains stil visible*, Oxford University, Bachelor of Letters Thesis, Oxford 1960, s. 239-240.

⁹⁴ Kamil Şahin, *Danışmendliler Döneminde Niksar (1071-1178)*, Niksar 1999, s. 85.

⁹⁵ Foss – Winfield, *Byzantine Fortifications*, s. 20, 31.

⁹⁶ Foss – Winfield, *Byzantine Fortifications*, s. 17-18, 22-23, 134.

Bir başka yapı **Karşıbağ – Hüsam Mahallesi'ndeki kalıntıdır** (380 ada, 19 parsel). Alt yapı ve bunun üzerinde yer alan duvarlarının çok az bir bölümü günümüze ulaşmış üst yapı kalıntısında Tokat Müzesi tarafından bir kurtarma kazısı gerçekleştirilmiştir. Farklı boyutlarda tonozlu odalardan oluşan alt yapının duvarlarının dış yüzünde çok düzgün olmamakla birlikte kesme taş kullanılmıştır (Res.37). Yer yer tuğla kırıklarından bir sıra, yer yer de bir düzen göstermemekle birlikte gelişigüzel yerleştirilmiş tuğla kırıkları duvar örgüsünde görülmektedir. Bu farklı duvar işçiliği daha sonraki bir onarımı göstermektedir.

Doğu – batı doğrultulu üst yapı bir kilise kalıntısıdır. Duvarlarının çok az bir bölümü mevcut yapının, duvar örgüsünde çok düzgün olmamakla birlikte kesme taş kullanılmıştır. Batı kısmında orta nefe açılan kapı eşiği mevcuttur. Apsis kısmı, üzerine oturduğu tonozdaki çökme sonucu yıkılmıştır. Kalıntının hemen dibinden geçen yolun inşasının da yapının doğu bölümüne zarar verdiği anlaşılmaktadır. Nef ayırımını sağlayan paye ayakları ve sütun kaideleri günümüze ulaşmıştır (Res.38). Orta mekanda yer alan 4 adet paye ayağı zeminden itibaren bir sıra düzgün kesme taş üzerinde tuğla – harç örgü düzeninde devam etmektedir. Payelerde kullanılan tuğlalar 35.5x4 cm, 34.5x3 cm boyutlarındadır. Yan neflere dair mimari verilerin azlığı nedeniyle kesin olmamakla birlikte, orta mekanda yer alan payeler yapının kubbeyle örtülü olabileceğini düşündürmektedir. Kilisenin bema kısmının önünde, zemin döşemesine ait harçta haç işaretleri görülmektedir (Res.39). Dikkatli bakıldığında bordür izleri de seçilebilmektedir. Bu izlerden, üzerinde haç bulunan iki adet levhanın yer kaplamasında ters çevrilerek yeniden kullanıldığı anlaşılmaktadır. Nasonun orijinal döşemesi yer yer günümüze ulaşmıştır. Kilise kalıntısının doğusundan geçen yolun yapımı sırasında döşeme mozaiklerinin çıkarıldığından Karahan, bahsetmektedir⁹⁷, ancak bugün bu mozaikler mevcut değildir.

Yapı çeşitli araştırmalarda Gregorius Thaumaturgus Kilisesi olarak tanımlanmaktadır. Danişmendname'de Danişmendliler tarafından Niksar'ın alınmasında Thaumaturgus Kilisesi'nden bahsedilmektedir⁹⁸. Danişmendname'deki tanımlamadan yapının bir manastır kompleksi olduğu ve sur dışında bulunduğu anlaşılmaktadır. Ayrıca yapı için kullanılan "kale gibi" tanımlaması güvenlik amacıyla manastır kompleksinin etrafında yer alan çevre duvarı için kullanılmış olmalıdır. Kaynaklardaki anlatımlar Thaumaturgus Kilisesi için kalenin dışında bir konumu işaret etmektedir. Bryer, bu tanımdan yola çıkarak Niksar'ın 1 km. güneybatısında Erbaa yolundaki bir kalıntıyı önermektedir⁹⁹. Karşıbağ – Hüsam Mahallesi'ndeki kilise kalıntısı konum itibarıyla tasvirle daha uygun görünmektedir, fakat kesin olarak bu tanımlamayı yapmamızı sağlayacak bir kanıt bulunmadığından, yapının kazısı tamamlandıktan sonra elde edilen yeni bulgularla durumun netlik kazanacağı düşünülmektedir.

⁹⁷ Atalay Karahan, *Bütün Yönleriyle Niksar*, Niksar 1974, s. 42.

⁹⁸ Necati Demir (haz.), *Dânişmend-nâme*, Niksar 1999, s. 229-232.

⁹⁹ Anthony Bryer – David Winfield, *The Byzantine Monuments and Topography of the Pontos*, C. I, Washington 1985, s. 108-109.

Kuzey kısmı yamaca yaslı, küçük ölçekli bir yapı olan **kaledeki kilise** (Res.40-42) bazı araştırmalarda Bizans dönemine tarihlendirilmektedir¹⁰⁰. Özenli işçilik göstermeyen, moloz taş inşa tekniği, kapı ve pencere açıklıklarının üzerindeki kemerlerin bir sıra tuğla ile çerçeve yapılarak belirginleştirilmesi, basit dikdörtgen bir açıklıktan oluşan kapısının üzerindeki hafifletme kemeri gibi özellikleriyle yapı, 19. yüzyıla ait Doğu Karadeniz'deki kiliselerle benzeşmektedir¹⁰¹. Yapının içinde güney tarafındaki kemerlerde kullanılan Bizans dönemine ait olmayan, daha geç dönem yapılarında karşımıza çıkan tuğlaların (Res.43) yanı sıra güney cephesinde bol miktarda kullanılan, çoğunluğu haç bezemeli devşirme malzeme (Res.44) yapının özellikle yamaca gelen güney kısmının yıkıldığını ve sonrasında onarıldığını göstermektedir. Kilisenin içinde, doğu duvarında üç farklı sıva tabakası, bu sıva tabakasında da yer yer fresk kalıntıları görülmektedir. Yapı, Niksar'daki gayrimüslim nüfusa ait kiliselerden biri olmalıdır. Cumont'lar, Niksar'ı ziyaretlerinde tepenin yamacında, üzerinde birçok haçlı taşın olduğu, Rum cemaat tarafından kullanılan Aziz Nikolaos Kilisesi'ne değinirler¹⁰². Kalenin güney yamaçlarında yer alan ve güney cephesinde devşirme olarak kullanılan birçok haçlı parçanın bulunduğu kilise bu özellikleriyle, Cumont'ların bahsettiği Aziz Nikolaos Kilisesi'ne uymaktadır.

Kaledeki yapılara değinmişken burada küçük bir yanlışlıktan da bahsetmek gerekmektedir. Pontos ile ilgili çalışmalarında Bryer ve Winfield, kale içindeki Yağibasın Medresesi için büyük olasılıkla kilise olabileceği üzerinde durmaktadırlar¹⁰³. Bir bölümü surlardan faydalanılarak inşa edilen yapı 12. yüzyıla Danişmendliler dönemine ait olup, Anadolu'daki en eski kapalı avlulu medreselerden biridir¹⁰⁴.

Araştırmalarda Roma dönemine tarihlendirilen¹⁰⁵ **Kültür Mahallesi'ndeki kalıntıda** (409 ada 19 parsel) 1999 yılında Tokat Müzesi tarafından kurtarma kazısı yapılmış ve etrafı açılmıştır¹⁰⁶. Günümüzde yapının çevresi toprak dolgulu olduğundan kazı sırasında tespit edilen bazı detayları görmek mümkün değildir. Kazı fotoğraflarından kalıntının batı duvarında bir kemer ve su oluğu görülmektedir. Mimari özellikleri, duvar örgüsü, taş işçiliği sayesinde yapının Türk dönemine ait bir çeşme ve su haznesi olduğu tespit edilebilmektedir (Res.45-47).

¹⁰⁰ Seçgin, *Tokat ve İlçeleri*, s. 81-82; Hamza Gündoğdu v.d., *Tokat*, s. 480-481; Hamza Gündoğdu, "Tokat Çevresinden Birkaç Kilise Örneği", *Uluçam Armağanı*, Ankara 2008, s. 145-146, 152, ç. 1.

¹⁰¹ Anthony Bryer – Jane Isaac – David Winfield, "Nineteenth-Century Monuments in the City and Vilayet of Trebizond: Architectural and Historical Notes", *Arkheion Pontou*, S.32, 1972-1973, s. 258-266.

¹⁰² Cumont – Cumont, *Voyage D'exploration Archéologique*, s. 262.

¹⁰³ Bryer – Winfield, *Byzantine Fortifications*, s. 109.

¹⁰⁴ Aptullah Kuran, *Anadolu Medreseleri*, C. I, Ankara 1969, s.15-16, 132; Metin Sözen, *Anadolu Medreseleri: Selçuklu ve Beylikler Devri*, C. II, İstanbul 1972, s. 26-29.

¹⁰⁵ Akyüz v.d., *Tokat ve İlçeleri*, s. 323.

¹⁰⁶ Kurtarma kazısının fotoğraflarından yararlanmamı sağlayan ve bu yayında kullanmama izin veren Tokat Müzesi müdürü Halis Şahin'e teşekkür ederim.

Sonuç

Günümüzün Niksar'ı, tarihinde barındırdığı Kabeira'ya ait mimari verilerden şimdilik yoksun görünmektedir. Son yıllarda yapılan araştırmalar ve kurtarma kazıları ise Neokaisareia kentinin Roma ve Bizans dönemlerine ait kalıntıların tespit edilmesini sağlamıştır.

Roma, öncesinde kaleyle sınırlı olduğu düşünülen kent Roma dönemiyle birlikte mimari yapılanma anlamında kalenin bulunduğu yamaçlara doğru genişlemiştir. İsmet Paşa Mahallesi'ndeki, Karşıbağ-Hüsam Mahallesi'ndeki ve Ayvaz mevkiindeki kalıntılar bu görüşü desteklemektedir. İsmet Paşa Mahallesi'ndeki yapı kalıntısı, benzerleri yardımıyla 2. yüzyıla tarihlenen cryptoporticus formundaki alt yapısı ile Anadolu'daki sayılı örneklerden biri olarak dikkat çekmektedir. Üst yapısı ile birlikte ele alınarak kazısının tamamlanması sonrasında yapının işlevi netlik kazanacaktır. Modern su tesisiyle ilgili inşaatlar sırasında ortaya çıkarılan, olasılıkla Erken Bizans dönemine ait hamam yapısının bir bölümü olan Ayvaz mevkiindeki yapı kalıntısı ve çevresinde de ivedilikle kurtarma kazısı yapılarak, döşeme mozaığının konservasyonu sağlanmalıdır. Kurtarma kazısı ile ortaya çıkarılan Karşıbağ-Hüsam Mahallesi'ndeki kilise kalıntısı Neokaisareia'nın Bizans dönemi dini mimarisi açısından önemli bir veridir.

Hızla gelişen modern yerleşimler, üzerinde buldukları arkeolojik dokunun tahribatının nedenlerinden biridir. Niksar ve yakın çevresi de bu tehlikeyle karşı karşıyadır. Bu çalışma göstermiştir ki Niksar ilçe merkezi Roma ve Bizans dönemine ait zengin mimari veriye sahiptir. Roma ve Bizans dönemine ait arkeolojik alanların bir an evvel bilimsel anlamda kazılarının yapılarak koruma ve restorasyon önlemlerinin alınması, Neokaisareia kentinin Roma ve Bizans dönemlerine ait kültür mirasının korunmasını sağlayacaktır.

KAYNAKLAR

- Akyüz, Abdurrahman, v.d. (haz.), *Tokat ve İlçeleri Taşınmaz Kültür ve Tabiat Varlıkları Envanteri*, Tokat 2010.
- Anderson-Stojanovic, Virginia R., "The Chronology and Function of Ceramic Unguentaria", *American Journal of Archaeology*, S.91, No.1, (Jan.1987), ss.105-122.
- Arslan, Melih, "Anadolu Medeniyetleri Müzesi'nde Bulunan Pontos Krallığı'na ve Pontus Kentlerine Ait Roma Devri Sikkeleri", *Arkeoloji Dergisi*, S.V, 1997, ss. 63-109.
- Arslan, Murat, *Roma'nın Büyük Düşmanı Mithradates VI Eupator*, İstanbul 2007.
- Atila, Cenker - Binnur Gürler, *Bergama Müzesi Cam Eserleri*, Bergama Belleten 16, İzmir 2009.
- Balmelle, Catherine, *Le Décor géométrique de la mosaïque romaine*, C. I, Picard 1985.
- Belfour, F.C. (çev.), *The Travels of Macarius, Patriarch of Antioch*, C. II, London 1836.
- Bingöl, F.R. Işık, *Anadolu Medeniyetleri Müzesi Antik Takılar*, Ankara 1999.
- Boyd, Susan, "The Relief Decoration of the Church Building at Seleucia Pieria", *Antioch: The Lost Ancient City*, Princeton 2000, ss. 220-228.
- Bryer, Anthony - David Winfield, *The Byzantine Monuments and Topography of the Pontus*, C.I, Washington 1985.
- Bryer, Anthony - Jane Isaac - David Winfield, "Nineteenth-Century Monuments in the City and Vilayet of Trebizond: Architectural and Historical Notes", *Arkheion Pontou*, S.32, 1972-1973, ss. 126-310.
- Buchheim, Hans, *Die Orientpolitik des Triumvirn M. Antonius*, Heidelberg 1960.
- Burrell, Barbara, *Neokoroi: Greek Cities and Roman Emperors*, Cincinnati Classical Studies, 2004.
- Canav, Üzlifat, *Türkiye Şişe ve Cam Fabrikaları A.Ş. Cam Eserler Koleksiyonu*, İstanbul 1985.
- Cramer, J.A., *Geographical and Historical Description of Asia Minor*, C. I, Oxford 1832.
- Cumont, Franz - Eugène Cumont, *Voyage D'exploration Archéologique dans le Pont et la Petite Arménie*, Studia Pontica II, Bruxelles 1906.
- Çakmakçı, Zeynep, "A Typological Approach to the Glass Goblet Production from Late Antiquity to the Middle Ages in the Light of Recent Finds", *Late Antique / Early Byzantine Glass in the Eastern Mediterranean*, İzmir 2009, ss. 49-66.
- Çal, Halit, *Niksar'da Türk Eserleri*, İstanbul 1989.
- Çizmeli, Zeynep, *Le monnayage de Néocésarée et du koinon du Pont*, Milano 2006.
- Çizmeli Öğün, Zeynep, "Roma Dönemi'nde Anadolu Kentlerinin Unvan Yarışında İç Pontus", *PATRONVS, Çoşkun Özgünel'e 65. Yaş Armağanı*, İstanbul 2007, ss. 127-131.
- Darkot, Besim, "Niksar", *İA*, C.9, Ankara 1964, ss. 273-275.
- Deichmann, Friedrich Wilhelm, *Ravenna, Hauptstadt des Spätantiken Abendlandes, Kommentar*, C. II. 2., Wiesbaden, 1976.

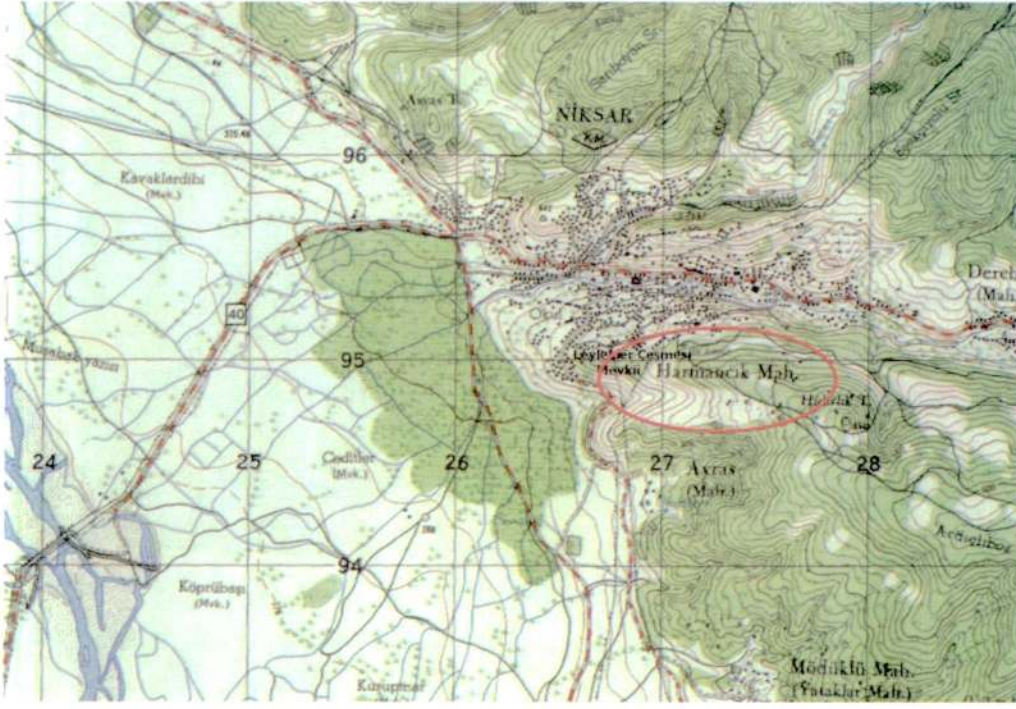
- Demir, Necati (haz.), *Dânişmend-nâme*, Niksar 1999.
- Demirkent, Işın, "1101 Yılı Haçlı Seferleri", *Prof. Dr. Fikret Işıltan'a 80.Doğum Yılı Armağanı*, İstanbul 1995, ss. 17-56.
- Demirkent, Işın, "Antakya Prinkepsi Bohemund'un Esir Alınması Niksar'da Hapsedilmesi ve Serbest Bırakılması (1100-1103)", *Niksar'ın Fethi ve Danişmendliler Döneminde Niksar Bilgi Şöleni Tebliğleri*, Niksar 1996, ss. 3-7.
- Demirkent, Işın (yay. haz), *Ioannes Kinnamos'un Historia'sı (1118-1176)*, Ankara 2001.
- Deubner, Otfried, *Das Asklepieion von Pergamon*, Berlin 1938.
- Erciyas Arıkan, Burcu, *Studies in the Archaeology of Hellenistic Pontus: The Settlements, Monuments, and Coinage of Mithradates VI and His Predecessors*, Cincinnati University, Doctorate Thesis, Cincinnati 2001.
- Erciyas Arıkan, Burcu, *Wealth, Aristocracy and Royal Propaganda Under the Hellenistic Kingdom of the Mithradatids in the Central Black Sea Region in Turkey*, Colloguia Pontica 12, Leiden 2006.
- Erciyas, Deniz Burcu, "Hellenistik Dönem'de Karadeniz: Yerleşimler, Anıtlar ve Sikkeler Işığında Pontos Krallığı", *Yerleşim Arkeolojisi Serisi: Karadeniz Araştırmaları Sempozyum Bildirileri* (16-17 Nisan 2004, Ankara), İstanbul 2006, ss. 203-218.
- Ergin, Gürkan, *Anadolu'da Roma Hakimiyeti: Direniş ve Düzen*, İstanbul 2013.
- Ergin, Kazım, v.d., *Türkiye ve Civarının Deprem Kataloğu (Milattan Sonra 11 yılından 1964 sonuna kadar)*, İstanbul 1967.
- Evliya Çelebi, *Evliyâ Çelebi Seyâhatnâmesi*, 3.Kitap, (Türkçeleştiren: Zuhuri Danişman), İstanbul 1970.
- Farioli, Raffaello, *Pavimenti musivi di Ravenna paleocristiana*, Ravenna 1975.
- Foss, Clive - David Winfield, *Byzantine Fortifications, An Introduction*, Pretoria 1986.
- Foss, Clive, "Armeniakon", *Oxford Dictionary of Byzantium*, C.I, Oxford 1991, s. 177.
- French, David, "Küçük Asya Roma Yolları ve Miltaşları 1986", *V. Araştırma Sonuçları Toplantısı*, (6-10 Nisan 1987 Ankara), C.I, Ankara, ss. 191-204.
- Galliazzo, Vittorio, *I Ponti Romani*, C.II, Canova 1994.
- Georgius Cedrenus, *Synopsis Historiôn*, ed. I.Bekker, Corpus Scriptorum Historiae Byzantinae, C.II, Bonn 1839.
- Gündoğdu, Hamza, "Tokat'tan Bir Kaç Figürlü Kabartma Hakkında", *Güzel Sanatlar Enstitüsü Dergisi*, S.13, Erzurum 2004, ss. 65-93.
- Gündoğdu, Hamza, "Tokat Çevresinden Birkaç Kilise Örneği", *Uluçam Armağanı*, Ankara 2008, ss. 143-155.
- Gündoğdu, Hamza, v.d., *Tarihi Yaşatan İl Tokat*, Ankara 2006.
- Gürler, Binnur - Ergün Lafli, "Middle and Late Roman Glass from the Agora Smyrna from the Excavation Seasons 1997 and 2002-2003", *Glass in Byzantium – Production, Usage, Analyses*, Mainz 2010, ss. 121-144.
- Hamilton, William J., *Researches in Asia Minor, Pontus and Armenia; with some account of their antiquities and geology*, C.1, London 1842.

- Hayes, John W., *Handbook of Mediterranean Roman Pottery*, London 1997.
- Head, Barclay V., *Historia Numorum: A Manual of Greek Numismatics*, Oxford 1911.
- Hogart, D. G. - J. A. R. Munro, "Modern and Ancient Roads in Eastern Asia Minor", *Royal Geographical Society Supplementary Papers*, S. III, London 1893, ss. 643-739.
- Højte, Jakob Munk, "The Administrative Organisation of the Pontic Kingdom", *Mithridates VI and The Pontic Kingdom*, Black Sea Studies 9, Aarhus 2009, ss. 95-107.
- <http://www.metmuseum.org/Collections/search-the-collections/470267> 27.01.2014
- http://www.tertullian.org/fathers/jerome_chronicle_06_latin_part2.htm. 08.01.2014
- Imhoof-Blumer, F., *Griechische Münzen, Neue Beiträge und Untersuchungen*, München 1890.
- Isings, C., *Roman Glass from Dated Finds*, Archaeologica Traiectina II, Groningen 1957.
- İşık, Fahri, "Ein römischer Sarkophagdeckel mit Hirtenidyllen in Niksar", *Festschrift für Nikolaus Himmelmann: Beiträge zur Ikonographie und Hermeneutik*, Mainz 1989, ss. 399-404.
- Jensen, Robin Margaret, *Understanding Early Christian Art*, London – New York 2000.
- Jones, A.H.M., *The Cities of The Eastern Roman Provinces*, Oxford 1971.
- Jurgens, William A., *The Fate of The Early Fathers*, C.1, Minnesota 1970.
- Karahan, Atalay, *Bütün Yönleriyle Niksar*, Niksar 1974.
- Kaya, Mehmet Ali, "Anadolu'da Roma Egemenliği ve Pompeius'un Siyasal Düzenlemeleri", *Tarih İncelemeleri Dergisi*, S.13, 1998, ss. 163-173.
- Kaya, Mehmet Ali, "Anadolu'da Roma Eyaletleri: Sınırlar ve Roma Yönetimi", *Tarih Araştırmaları Dergisi*, S.38, 2005, ss. 11-30.
- Koch, Guntram, *Frühchristliche Sarkophage*, München 2000.
- Konuk, Koray - Melih Arslan, *Anadolu Antik Yüzük Taşları ve Yüzükleri: Yüksel Erimtan Koleksiyonu*, Ankara 2000.
- Kreuz, Patric-Alexander, "Monuments for the King: Royal Presence in the Late Hellenistic World of Mithridates VI", *Mithridates VI and The Pontic Kingdom*, Black Sea Studies 9, Aarhus 2009, ss. 131-144.
- Kuran, Aptullah, *Anadolu Medreseleri*, C. I, Ankara 1969.
- Lafli, Ergün - Sami Patacı, "Roma Dönemi'nde Tokat İli'nin Arkeolojisi ve Tarihi: Neocaesarea (Niksar) ve Zela (Zile) Kentleri", *Tokat Sempozyumu Bildirileri (1-3 Kasım 2012)*, C.1, Tokat 2012, ss. 207-230.
- Le Quien, Michaelis, *Oriens Christianus*, C.I, Paris 1740, (yeniden basım Akademische Druck, Graz 1958).
- Lightfoot, C. S., *Ancient Glass in National Museums Scotland*, Edinburgh 2007.
- Long, George, "Cabira", *Dictionary of Greek and Roman Geography*, ed. William Smith, C.I, London 1856, ss. 462-463.
- Magie, David, *Roman Rule in Asia Minor*, C.I, Princeton 1950.
- Mango, Cyril, *Byzantine Architecture*, New York 1976.

- Mannert, M. Konrad, *Geographie der Griechen und Römer*, Teil 6-2: Kleinasien, Nürnberg 1801.
- Mansi, Joannes Dominicus, *Sacrorum Conciliorum*, C.II, Florentiae 1759, (yeniden basım Paris 1901).
- Martin, Roland, "Les Cryptoportiques: Problème des Origines", *Les Cryptoportiques dans l'architecture Romaine*, Rome 1973, ss. 23-44.
- Mayor, Adrienne, *Mithradates*, çev. Gürkan Ergin, İstanbul 2013.
- Meriçboyu-Akyay, Yıldız, *Antikçağ'da Anadolu Takıları*, İstanbul 2001.
- Michael Attaleiates, *Historia*, (ed.W. Brunet de Presle – I. Bekker), *Corpus Scriptorum Historiae Byzantinae*, Bonn 1853.
- Michael the Syrian, *Chronique de Michel le Syrien*, ed./çev. J. B. Chabot, C. III, Paris 1905.
- Migne, J.Paul (ed.), *Theodorus Lector, Ecclesiastical History II*, *Patrologia Graeca* 86/1, Paris 1865.
- Munro, Arthur R., "Roads in Pontus, Royal and Roman", *The Journal of Hellenic Studies*, S.21 (1901), ss. 52-66.
- Naumann, Rudolf - Selahattin Kantar, "Die Agora von Smyrna", *Kleinasien und Byzanz*, *Istanbul Forschungen* 15, Berlin 1950, ss. 69-114.
- Niketas Khoniates, *Historia (Ioannes ve Manuel Komnenos Devirleri)*, çev.Fikret Işıltan, Ankara 1995.
- Olshausen, Eckart - Joseph Biller, *Untersuchungen zur historischen Geographie von Pontos unter den Mithradatiden*, *Historisch-geographische Aspekte der Geschichte des Pontischen und Armenischen Reiches*, C. 1, Wiesbaden 1984.
- Olshausen, Eckart, "Der König und die Priester die Mithradatiden im Kampf um die Anerkennung ihrer Herrschaft in Pontos", *Stuttgarter Kolloquium zur Historischen Geographie des Altertums*, 1/1980, (*Geographica Historica* 4), Bonn 1987, ss.187-212.
- Olshausen, Eckart, "Götter, Heroen und ihre Kulte in Pontos – ein erster Bericht", *Aufstieg und Niedergang der Römischen Welt*, II.18.3, Berlin – New York 1990, ss. 1865-1906.
- Olshausen, Eckart, "Neokaisareia", *Der Neue Pauly: Enzyklopädie der Antike*, C.8, Stuttgart 2000, ss. 824-825.
- Osten, H. H. Von der, "Explorations in Hittite Asia Minor", *The American Journal of Semitic Languages and Literatures*, S. 43, No. 2 (Jan.,1927), ss. 73-176.
- Osten, H. H. Von der, *Explorations in Central Anatolia Season of 1926*, The University of Chicago Oriental Institute Publications 5, Chicago 1929.
- Önen, Nihal Tüner - Murat Arslan - Burak Takmer, "New Inscriptions from the Tokat Museum I", *Gephyra*, S. 3, 2006, ss. 183-191.
- Özcan, Birsal, "Fouilles de la nécropole de Niksar (1982-1987)", *Pontica I, Recherches sur l'histoire du Pont dans l'Antiquité*, Paris 1991, ss. 39-59.

- Özet, Aynur, *Dipten Gelen Kalıntı, Bodrum Sualtı Arkeoloji Müzesi Cam Eserleri*, Ankara 1998.
- Piccirillo, Michele, *The Mosaics of Jordan*, Amman 1993.
- Plinius, *Natural History*, çev.H.Rackham, C. II, London 1947.
- Plutarkhos, *Plutarch's Lives, Lucullus*, çev.Bernadotte Perrin, C. II, London 1928.
- Price, S. R. F., *Ritüel ve İktidar, Küçük Asya'da Roma İmparatorluk Kültü*, çev.Taylan Esin, Ankara 2004.
- Radt, Wolfgang, *Pergamon, Antik Bir Kentin Tarihi ve Yapıları*, çev.Suzan Tammer, İstanbul 2001.
- Robinson, Henry, *Pottery of the Roman Period: Chronology, The Athenian Agora V*, Princeton 1959.
- Ruge, W., "Neocaesarea", *Paulys Real-Encyclopädie der Classischen Altertumswissenschaft*, C. 16, Stuttgart 1985, ss. 2409-2413.
- Saldern, Axel von, *Ancient and Byzantine Glass from Sardis*, London 1980.
- Saraçoğlu, Aslı, "Hellenistic and Roman Unguentaria from the Necropolis of Tralleis", *Anadolu / Anatolia*, S. 37, 2011, ss. 1-42.
- Schaff, Philip - Henry Wace (ed.), *A Select Library of Nicene and Post-Nicene Fathers of the Christian Church - Jerome and Gennadius, Lives of Illustrious Men*, C. 3, çev.Ernest Cushing Richardson, Edinburg 1989.
- Seçgin, Nuri, *Tokat ve İlçeleri Mimari Eserleri*, Mimar Sinan Üniversitesi Sosyal Bilimler Enstitüsü Arkeoloji ve Sanat Tarihi Anabilim Dalı Türk İslam Sanatları Programı Doktora Tezi, İstanbul 1997.
- Sinclair, Thomas Alexander, *Eastern Turkey: An Architectural and Archaeological Survey*, C. II, London 1989.
- Soysal, H., v.d., *Türkiye ve Çevresinin Tarihsel Deprem Kataloğu (M.Ö. 2100-M.S. 1900)*, İstanbul 1981.
- Sökmen, Emine, *'Temple States' of Pontus: Comana Pontica and Zela*, Orta Doğu Teknik Üniversitesi Yüksek Lisans Tezi, Ankara 2005.
- Sökmen, Emine, "Komana Pontika ve Zela: Pontos Bölgesi'ndeki Tapınak Devletleri", *Yerleşim Arkeolojisi Serisi: Karadeniz Araştırmaları Sempozyum Bildirileri* (16-17 Nisan 2004, Ankara), İstanbul 2006, ss. 119-128.
- Sökmen, Emine, "Characteristics of the Temple States in Pontus", *Mithridates VI and The Pontic Kingdom*, Black Sea Studies 9, Aarhus 2009, ss. 277-287.
- Sözen, Metin, *Anadolu Medreseleri: Selçuklu ve Beylikler Devri*, C. II, İstanbul 1972.
- Spier, Jeffrey, "Late Antique and Early Christian Gems", *Gems of Heaven: Recent Research on Engraved Gemstones in Late Antiquity c.AD 200-600*, London 2011, ss. 193-207.
- Spier, Jeffrey, *Late Antique and Early Christian Gems*, Wiesbaden 2007.
- Stern, E. Marianne, *Roman, Byzantine and Early Medieval Glass, 10BCE – 700 CE: Ernesto Wolf Collection*, New York 2001.

- Strabon, *Antik Anadolu Coğrafyası (Geographika: XII-XIII-XIV)*, çev. Adnan Pekman, İstanbul 2000.
- Şahin, Kamil, *Danışmendliler Döneminde Niksar (1071-1178)*, Niksar 1999.
- Thomas de Pinedo, Στέφανος. Περὶ πόλεων / *Stephanus. De urbibus*, Amsterdam 1678.
- Torun, Hale – Orhan Tanakıncı, “Tokat Niksar Ayvaz Mozaiklerinde Geometrik Göstergeler ve Renklerle Tarihin Okunması”, *Tokat Sempozyumu Bildirileri (1-3 Kasım 2012)*, C. 2, Tokat 2012, ss. 261-274.
- Turan, Osman, *Selçuklular Zamanında Türkiye*, İstanbul 2004.
- Van Dam, Raymond, “Hagiography and History: The Life of Gregory Thaumaturgus”, *Classical Antiquity*, S. 1 No.2(1982), ss. 272-308.
- Vryonis, Speros, *The Decline of Medieval Hellenism in Asia Minor and the Process of Islamization from the Eleventh through the Fifteenth Century*, London 1971.
- Waddington, W. H., *Recueil Général des Monnaies Grecques D'Asie Mineure*, C.I, Paris 1904.
- Ward-Perkins, J.B., “The Cryptoportico: A Practical Solution to Certain Problems of Roman Urban Design”, *Les Cryptoportiques dans l'architecture Romaine*, Rome 1973, ss. 51-56.
- Williams, Stephen, *Diocletian and the Roman Recovery*, London 2000.
- Wilson, D.R., *The Historical Geography of Bithynia, Paphlagonia and Pontus in the Greek and Roman Periods: a new survey with particular reference to surface remains still visible*, Oxford University, Bachelor of Letters Thesis, Oxford 1960.
- Winfield, David, “The Northern Routes across Anatolia”, *Anatolian Studies*, S.27 (1977), ss. 151-166.
- Yalçın, Hatice, *Niksar İlçesi Tarihi ve Arkeolojik Araştırmaları*, Atatürk Üniversitesi Sosyal Bilimler Enstitüsü Tarih Anabilim Dalı Yüksek Lisans Tezi, Erzurum 2010.
- Yinanç, Mükrimin Halil, *Türkiye Tarihi Selçuklular Devri*, İstanbul 1944.
- Yüce, Ahmet – Celal Özdemir, “Amasya İli Merkez İlçe Uygur Beldesi Kurtarma Kazısı”, *10. Müze Kurtarma Kazıları Semineri (26-28 Nisan 1999)*, Ankara 2000, ss. 49-58.
- Zgusta, Ladislav, *Kleinasiatischen Ortsnamen*, Heidelberg 1984.



Resim 1- Nekropol Alanı.



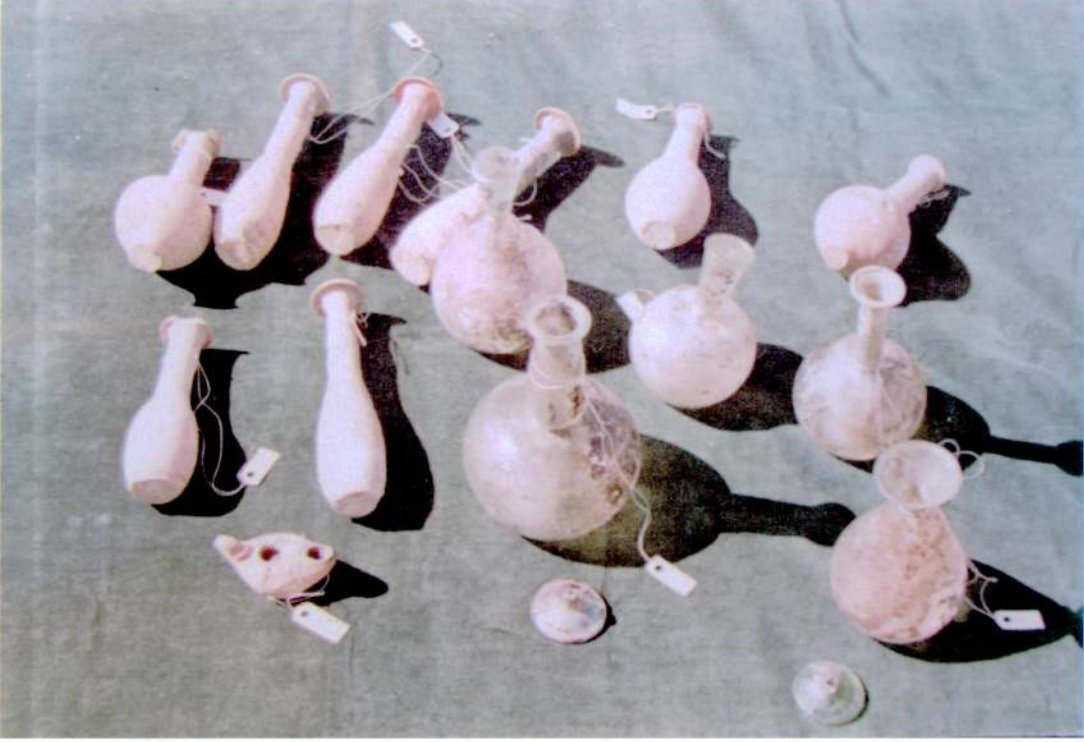
Resim 2- Leylekler Çeşmesi mevkiindeki mezarlar, (Tokat Müzesi Fotoğraf Arşivi).



Resim 3- Leylekler Çeşmesi Mevkiinden bir mezar, (Tokat Müzesi Fotoğraf Arşivi).



Resim 4- Cam buluntular, (Tokat Müzesi Fotoğraf Arşivi).



Resim 5- Cam ve keramik buluntulardan örnekler, (Tokat Müzesi Fotoğraf Arşivi).



Resim 6- Unguentariumlar, (Tokat Müzesi Fotoğraf Arşivi).



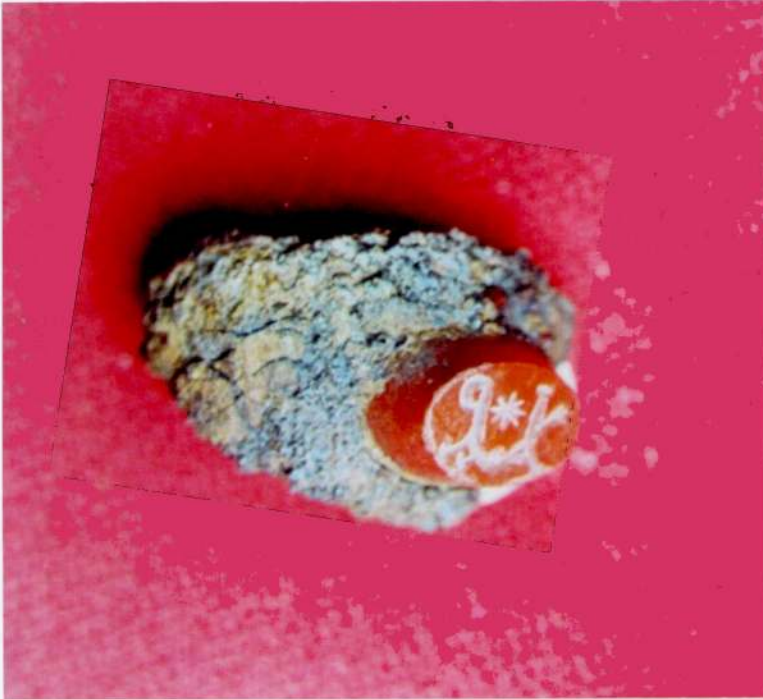
Resim 7- Cam ve keramik buluntulardan örnekler, (Tokat Müzesi Fotoğraf Arşivi).



Resim 8- Mezar buluntuları arasındaki takılardan örnekler, (Tokat Müzesi Fotoğraf Arşivi).



Resim 9- Çapa ve balık figürlü altın yüzük, (Tokat Müzesi Fotoğraf Arşivi).



Resim 10- Monogramlı yüzük, (Tokat Müzesi Fotoğraf Arşivi).



Resim 11- Lülecizade Kardeşler Çeşmesi, 2012.



Resim 12- Lülecizade Kardeşler Çeşmesi akroterlerindeki iyi çoban ve süt sağma sahneleri, 2012.



Resim 13- İsmet Paşa Mahallesi'ndeki kalıntı, 2012.



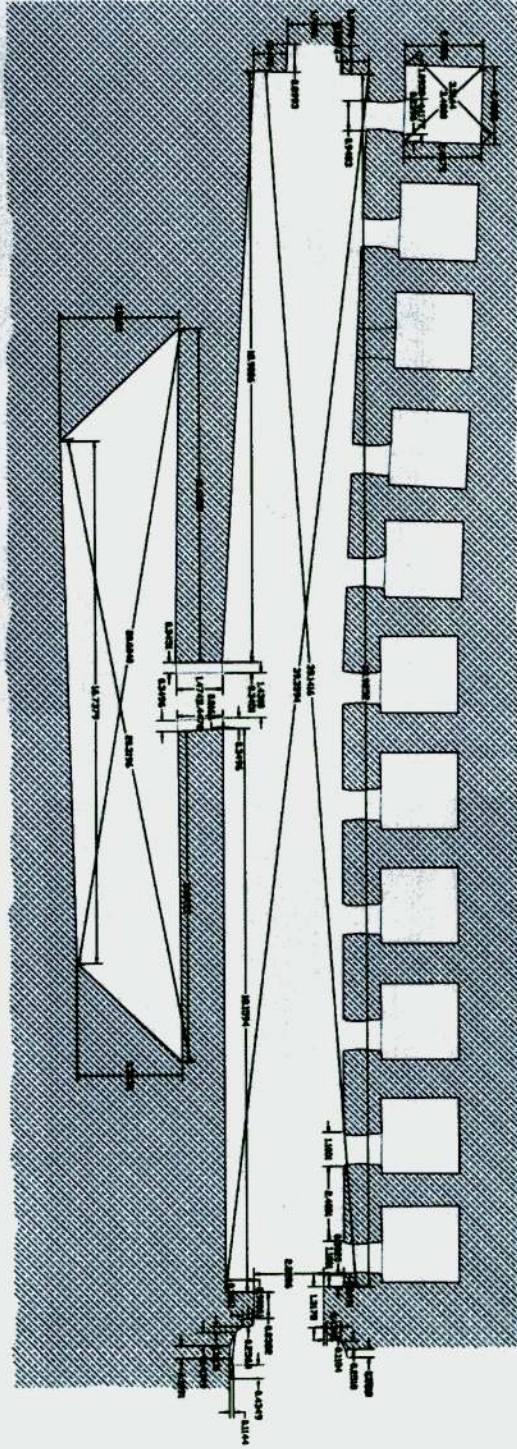
Resim 14- Evlerin altında kalan alt yapının girişi, (Niksar Belediyesi Arşivi).



Resim 15- Evlerin altında kalan alt yapının girişi, 2012.



Resim 16- İsmet Paşa Mahallesi'ndeki kalıntının alt yapısını oluşturan cryptoporticus, doğudaki galeri, 2012.



Resim 17- İsmetpaşa Mahallesi'ndeki alt yapının zemin planı, (Hüseyin Şahin).



Resim 18- İki galeri arasındaki kapı, 2012.



Resim 19- Batı yönündeki galeri, 2012.



Resim 20- Doğu galeriden bir görünüm, 2012 (Sevgi Parlak).



Resim 21- Doğu galerinin kuzeyindeki kapı açıklığı, 2012.



Resim 22- Doğu galeriye açılan odaların basık kemerli kapısı, (Niksar Belediyesi Arşivi).



Resim 23- Döşeme mozaikli yapı kalıntısının genel görüntüsü, 2012.



Resim 24- Döşeme mozaikli yapı kalıntısının genel görüntüsü, 2014.



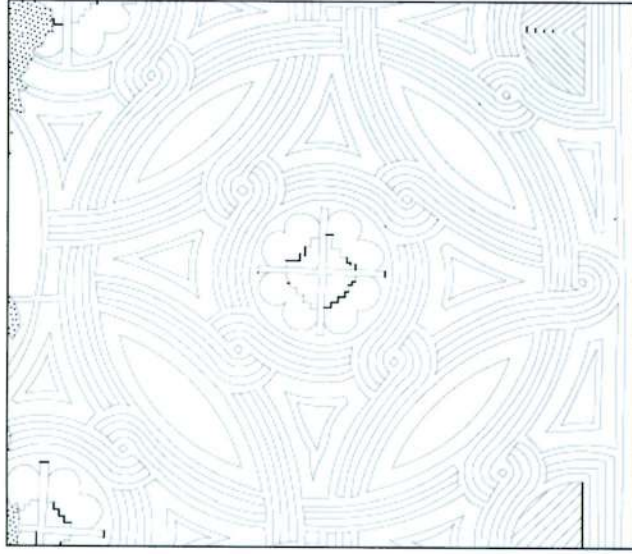
Resim 25- Ayvaz mevkiindeki döşeme mozaiği, 2012.



Resim 26- Ayvaz mevkiindeki yapı kalıntısının mevcut duvarları, 2014.



Resim 27- Döşeme mozağından ayrıntı, 2012.



Resim 28- Döşeme mozağının ana kompozisyonunu oluşturan düğümlü daire motifi, (Muka Mimarlık).



Resim 29- Döşeme mozağından ayrıntı, 2012.



Resim 30- Balık pulu motifli düzenlemenin çizimi, (Muka Mimarlık).



Resim 31- Leylekli Köprü, 2012.



Resim 32- Köprüye adını veren leylek figürü, (Cihat Taşkın).



Resim 33- Leylekli Köprü'nün çizimi, (Niksar Belediyesi Arşivi).



Resim 34- Çilhane Köprüsü, 2012.



Resim 35- Güney dış surlardaki beşgen burçlar, 2014.



Resim 36- Niksar Kalesi güney dış surlarındaki beşgen burçların rölevesi (Niksar Belediyesi Arşivi).



Resim 37- Karşıbağ-Hüsam Mahallesi'ndeki kalıntının genel görünüşü, 2012.



Resim 38- Kilise kalıntısının doğudan görünüşü, (Niksar Belediyesi Arşivi).



Resim 39- Döşeme harcındaki haç işaretleri, (Niksar Belediyesi Fotoğraf Arşivi).



Resim 40- Kaledeki kilisenin batı cephesi, 2012.



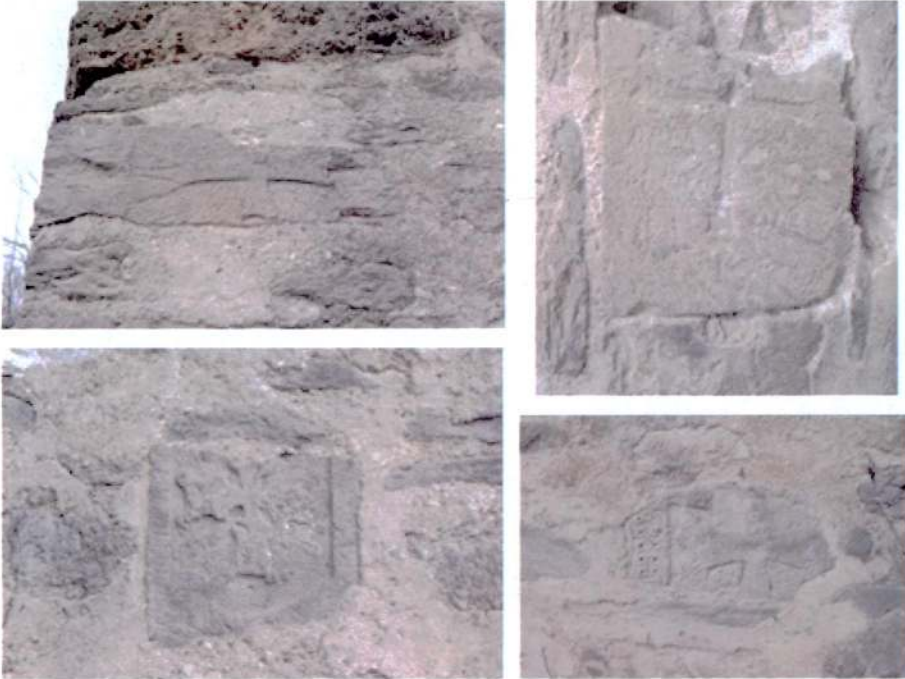
Resim 41- Kaledeki kilisenin doğu cephesi, 2012.



Resim 42- Kaledeki kilisenin içten görünümü, 2012.



Resim 43- Kilisenin güney yöndeki kemerlerinden detay, 2012.



Resim 44- Yapının güney cephesindeki devşirme parçalardan örnekler, 2012.



Resim 45- Kùltür Mahallesi'ndeki yapı, 2012.



Resim 46- Yapının 1999 yılı kurtarma kazısı sırasındaki görünümü, (Tokat Müzesi Fotoğraf Arşivi).



Resim 47- 1999 yılı kurtarma kazısında tespit edilen çeşmenin kemer ve oluk izi, (Tokat Müzesi Fotoğraf Arşivi).

