

Güllük Körfezi'nde Bir Liman

Asuman Baldıran* - Umut Görgülü**

Öz

Iasos Antik Kenti, Muğla ili, Milas ilçesi, Kıyıkışlacık Mahallesi sınırlarında, Milas ilçesinin yaklaşık 26 km batısında yer almaktadır. Antik kentin deniz yolu ile Argos'dan gelen kolonistler tarafından kurulduğuna inanılmaktadır. Antik yerleşim eskiden Iasos Körfezi (Sinus Iasicus) olarak adlandırılan derin ve uzun bir koy içindeki kayalık yarımada üzerinde kurulmuştur; burası şimdi Mandalya veya Güllük Körfezi olarak bilinir. Doğuda, küçük ve verimli bir ovanın ardında Grion Dağı (günümüzde Milas'a giden modern yolun aşığı Paşalı Dağı) yükselir. Antik çağda, Mylasa ve Didyma-Miletos arasında gelişmiş kara yolu güzergâhı yoktu. Bu nedenle Iasos'un diğer kentlerle ilişkisi ve ticari faaliyetleri doğal olarak, deniz yolu ile sağlanmakta idi.

Iasos, büyük olanı doğuda dağlık bir burunla çevrili, küçük olanı ise batı yönde olmak üzere iki limana sahip bir şehirdir. Günümüzde doğu liman yapılarına ait herhangi bir iz görülmemektedir, ancak batı limanda mendirek izleri saptanabilmektedir.

Batı limanda saptanan izler Agora ile aynı yapı katındadırlar ve bunlar Erken İmparatorluk Dönemi'ne tarihlenmektedirler. Olasılıkla, Orta Bizans Dönemi'nde batıdaki küçük limana bir kule eklenmiştir. Kulenin kuzey ve batısı sağlam destek duvarlarıyla güçlendirilmiştir. Bu kulenin yapım tarihi hâlâ tartışmalıdır. Kıbrıs'taki kalelerle yapılan karşılaştırmalar sonucunda, kulenin yapımının Bizans İmparatorluğu'nun sıkıntılı döneminde denizden gelebilecek tehlikelere karşı güçlendirildiği 12.-13. yüzyıllar olmalıdır. Günümüzde Doğu ve Batı Limanlarda suyun altında bazı taş blokları görmek mümkündür.

Anahtar Kelimeler: Iasos, Batı Liman, Kule, Agora, Güllük.

A Harbor at Güllük Gulf

Abstract

Iasos, an ancient city situated approximately 26 km west of Milas, is located in the Kıyıkışlacık Neighborhood of Milas District in the Muğla Province. The ancient settlement was originally founded on a rocky peninsula in the shelter of a deep and extensive bay, once called the Gulf of Iasos (Sinus Iasicus) and now known as the Gulf of Mandalya or Güllük. To the east beyond a small cultivated plain rises the mountain chain known as the Grion (Paşalı Dağı).

* Prof. Dr., Selçuk Üniversitesi, Edebiyat Fakültesi, Arkeoloji Bölümü, abaldiran@gmail.com
ORCID: 0000-0002-6799-9395

** Kültür ve Turizm Bakanlığı, Kültür Varlıkları ve Müzeler Genel Müdürlüğü, Kazılar Daire Başkanı,
gorgulu11@gmail.com

The ancient settlement was established on a rocky peninsula in a deep and long cove called the Gulf of Iasos. Legend has it that the colonists who came from Argos established the settlement. Two counterforts, now submerged, close the western harbor of Iasos. The traces found in the western harbor are on the same building level as the Agora, and they date back to the Early Imperial Period. A tower was added to the small counterfort east of the harbor. Comparisons with similar retaining walls in Cyprus and specific historical arguments suggest that the construction date corresponds to the 12th-13th centuries AD when the Byzantine Empire was in decline and the defense system against the dangers of the sea was strengthened. During the research in the region of the western harbor, stone blocks were discovered underwater in some areas and nowadays it is possible to see these findings.

Keywords: Iasos, West Harbor, Tower, Agora, Güllük.

Giriş

Asin Kurin olarak da bilinen antik Iasos günümüzde Muğla ili Milas ilçesi sınırları içerisinde yer alan Kırıkkışlacık Mahallesiindedir. Antik yerleşim, Mandalya veya Güllük olarak bilinen ve öncesinde Iasos Körfezi olarak adlandırılan kayalık yarımada ya da olasılıkla küçük bir ada üzerine kurulmuştur (Fig. 1). Kentin doğusunda, küçük ve verimli bir ovanın ardında Grion Dağı (Paşalı Dağı) yükselir¹. Fakat Strabon kent ve çevresinden bahsederken bölgenin bereketsiz topraklara sahip olduğunu ve ana geçim kaynağının balıkçılık olduğunu aktarmaktadır².

Birçok Yunan kenti gibi Iasos'un da efsanevi bir kuruluş öyküsü bulunmaktadır. Efsaneye göre kent, Miken Dönemi'nde Kıta Yunanistan'ın Argos Bölgesi'nden gelen kolonistler tarafından kurulmuştur. Fakat kuruluş biraz sancılı bir süreç ile gerçekleşmiştir. Yerli halkın büyük direnişiyile karşı karşıya kalan Argos'lular Milet'in kurucusu Neleus'tan yardım alarak başarıya ulaşabilmişlerdir³. Kent ismini, Roma İmparatorluk Dönemi'ne ait bir sikke üzerinde yer alan Iasos başı ve lejantında bulunan "Kurucu Iasos" yazısındanda anlaşılacağı üzere kolonistlerin lideri olan Iasos'tan almıştır. Kentte yapılan kazılar doğrultusunda Girit-Iasos bağlantısını destekleyen, Orta Tunç Çağı'na tarihlendirilen Minos çanak-çömlek parçaları ele geçmiştir.

Kent içerisinde gerçekleştirilen kazılar sonucunda ortaya çıkarılan yapılar ve seramik parçaları, Miken Dönemi öncesinde yerleşimin var olduğunu ve ileri düzeye ulaşmış uygarlıkların yaşadığını göstermiştir⁴. MÖ 5. yüzyıla kadar Iasos ile ilgili kaynaklar her ne kadar yetersiz kalsada kent, diğer Karya şehirleri gibi MÖ 6. yüzyılda Lydia, sonrasında ise Pers'lerin egemenliği altına girmiştir. Kent, MÖ 5. yüzyıl ortalarında Attika-Delos birliği üyeleri arasında yer almaktaydı ve adı ilk kez bu kentlerin var olduğu listede görülmektedir. MÖ. 412 yılına gelindiğinde Iasos'lular büyük bir talihsizlik yaşamış ve kent büyük bir yıkımla karşılaşmıştır. Yunanlılara ait olduklarını düşündükleri gemiler Atina'ya karşı birleşen Pers ve Sparta'lılara aitti. Bu yanlış anlama sonucunda Amorgos ile bütün Iasos'lular, Pers'lerin Karya Satrabı Tissaphernes'e birer altın karşılığı satılmışlardır⁵. Başka bir kaynaktan ise Lysander'in Karya'da Atina yanlısı Iasos kentini yağmalayıp, 800 erkeğin kılıçtan geçirildiğinden ve geriye kalanların ganimet olarak satıldığından bahsedilmektedir. Kent, MÖ 394-390 yılları arasında Rhodos, Knidos, Ephesos,

1 Serin 2013, 192.

2 Strabon *Geographika*, XIV. 23.

3 Baldoni vd. 2004, 32.

4 Benzi 1985, 29.

5 Thukydides, 28-29.

Samos ve Byzantion ile kurulan birliğin üyesidir. Ancak kent, MÖ 386'da Yunan devletleriyle Persler arasında yapılan Kral Barışı ile Pers egemenliğine bırakılmıştır⁶. Daha sonrasında Büyük İskender'e ve ölümünden sonra da Ptolemaios'a bağlanmıştır. MÖ 129'a gelindiğinde Karya tüm kentleriyle birlikte Roma'nın Asia eyaletine bağlanmıştır. MS 5. yüzyılda Iasos Aphrodisias metropolitine bağlı piskoposluk merkezi olmuştur. Kentte Doğu Roma hâkimiyeti 15. yüzyılda son bulmuştur. Bu tarihten sonra da Osmanlı himayesine girmiştir.

Iasos hakkında 16. yüzyıldan itibaren seyyahlar ve gezginler tarafından bazı bilgiler kayıt altına alınmaya başlanmıştır. 16. yüzyılda Piri Reis'in deniz haritalarında yeri gösterilen Iasos'un yıkılmış surlarından ve limanından söz edilmektedir. 1674 yılında kenti ziyaret eden Jaques Carrey kentin gravürlerini çizmiştir. 1689'da George Wheler kentin bazı yapılarını gösteren haritasını tasarlamış ve limandaki kule hakkında bilgiler sunmuştur. 1775 yılında Richard Chandler kentin çevresini, topografyasını bazı yapılarla birlikte ele almış ve epigrafik belgeleri inceleyerek yayımlamıştır. Yine Richard Chandler 1797 yılında kentte araştırmalar yapan Nicholas Revelt ve William Pars'ın çalışmalarına katkıda bulunmuştur. 1782'de Choiseul-Gouffier kentte bazı incelemelerde bulunarak çizimler hazırlamıştır (Fig. 2-3). 1816-1817'de William John Bankes kentte bulunan yapılarla ilgili gözlemlerini aktardığı bir makale yayımlamıştır. 1826'da Leon de Laborde yine kentle ilgili bir gravür hazırlamıştır. Bahsi geçen bu gravürde batı limanı ile birlikte girişindeki kuleyi ve batı limanını doğu limanına bağlayan kanalı birlikte göstermiştir. 1835'te Charles Texier kente gelmiş ve 1849'da yayımladığı kitabında kentin tamamının terk edildiğini aktarmıştır. Ayrıca bölgeyi kaplayan kalın bitki örtüsünü yakırdığını ifade etmiştir⁷. Kentin planını (Fig. 4) daha iyi çizebilmesi adına yaptığı bu işlem kalıntılara oldukça zarar vermiştir. 1843'te Philippe Le Bas kentle ilgili bazı epigrafik belgeler yayımlamıştır. 1887'de ise W. R. Paton, Iasos'a ait blokların İstanbul'a taşınmasını kaleme almıştır. Wilhelm Judeich kent ve çevresinde yürüttüğü topografik çalışmaları haritaya dökmüş ve 1887'de yayımlamıştır. 20. yüzyılda bölgede incelemelerde bulunan İtalyan arkeologlar Iasos'ta bazı çalışmalar yürütmüşlerdir. Karya konusunda uzman olan Fransız epigraf Louis Robert kentle ilgili monografi yazmaya başlamış fakat çalışmasını sonlandıramamıştır. 1921 yılında Alessandro Della Seta ve Giacomo önceki yayınları karşılaştırmalı olarak değerlendirmiş ve kentte bulunan yapılar hakkında bilgiler sunmuştur. 1960 yılı İtalyan Doro Levi başkanlığında ilk modern kazıların başlangıç tarihi olmuştur. 1968'de Gino Pavan ve Claudio Pagani günümüz araştırmalarında çizilen plana yakın bir benzerlikte olan Iasos yarımadasının genel planını yayımlamıştır. Kentte İtalyan kazılarının başına Levi'den sonra Clelia Laviosa (1975-1984) geçmiş bu tarihten itibaren 2014 yılına kadar sırasıyla Fede Berti, Alessandro ve Marcello Spanu tarafından çalışmalara devam edilmiştir. Son dönem kazıları ise Prof. Dr. Asuman Baldıran başkanlığında devam etmektedir.

Iasos Antik Kent Limanları

Karya Bölgesi'nde bulunan Güllük Körfezi'nin doğu ucunda bir yarımada üzerinde bulunan Iasos'un iki tarafında doğal koy bulunmaktadır. Kentte, doğu ve batı olarak adlandırılan iki liman yer almaktadır. Büyük oranda doğal yapı kullanılarak inşa edilen doğu limanda herhangi bir dalgakıranın varlığı söz konusu değildir. Bu limanın demirleme alanı ve ticari faaliyetler için kullanıldığı bilinmektedir. Batı limanda ise koyun girişini daraltacak şekilde iki dalgakıran inşa

⁶ Diodoros 104, 7.

⁷ Texier 2002, 225.

edilmiştir. Yapay liman karakteri gösteren Batı limanı ise hem ticari hem de askerî amaçlara hizmet etmektedir.

1800'lü yıllarda kente gelen gezginler tarafından çizilen haritalarda limanların kent merkezinin bulunduğu alçak tepenin kuzeyinde yer alan bir kanalla birbirine bağlandığı görülmektedir (**Fig. 5**). Kanalın orijinal genişliği bilinmemesine rağmen limanlar arası gemi geçişi amacına hizmet etmiştir. Fakat bu bağlantı günümüzde kapanmıştır. Texier limana ait rıhtımın büyük ebatlarda beyaz mermer bloklarla inşa edilmiş olduğunu ve kanal üzerinde yer alan izlerden yola çıkarak köprü bağlantısı olabileceğini belirtmiştir⁸.

Iasos limanlarına ilişkin ilk anlatımlar Strabon (MÖ 1.-MS 1. yüzyıl) ve Pir-i Reis (16. yüzyıl) tarafından olmuştur.

Strabon; "... sonra, karaya yakın bir adada bulunan Iasos'a gelinir. Bir limanı vardır ve halk geçiminin çoğunu denizden sağlar, çünkü denizde balık boldur; fakat ülkenin toprağı çokça fakirdir. Gerçekten halk bununla ilgili olarak Iasos'a ait öyküler uydurur. Bir kitara şarkıcısı konser verirken bütün halk bir süre onu dinler; fakat balık satışı duyuran çan çalınca, ağır işiten bir kişi dışında herkes onu bırakarak balık pazarına yönelir. Bunun üzerine kitara'yla şarkı söyleyen ona der ki: "Bayım bana verdiğiniz onurdan ve müzik sevginizden dolayı size minnettarm, çünkü bütün ötekiler çanın sesini duydukları an hepsi gittiler". Adam der ki: "Ne söylüyorsun çan çalmış mıydı?" ve şarkıcı "Evet" deyince, adam "Uğurlar olsun" der, kalker ve uzaklaşır" (Strabon XIV. 2, 21) ifadeleriyle limandan söz etmektedir.

Pir-i Reis tarafından ise 16. yüzyılın başlarında yayınlanan Kitab-ı Bahriye'de bildirilenlere göre, Osmanlı Dönemi'nde batı limanının liman havzası halen kullanılmaya devam edilmektedir. "Asyn limanının (Iasos) yukarısında akropolde kale ve kentin surları şimdi terkedilmiş ve limana bağlı olarak sınırlı bir yerleşim merkezi kalmıştır, ancak bir kale inşa edilmiştir. Sultan Muhammed Han tarafından, muhtemelen gemilerin kış sevkیاتlarını korumak için", ifadelerine yer vermiştir⁹.

Uygun limanların varlığı ve denize bağlı bir yaşamın tüm koşullarının sağlanabilmesi dolayısıyla kent bu alanda kurulması şaşırtıcı değildir. Kent nekropolünde ve kazısı yapılan "Mozaikli Ev"-de, OTÇ'ye tarihlendirilen buluntularla birlikte ele geçen istiridyе kabukları, Geç Geometrik Dönem mezarlarında ve Roma Çağı katmanlarında pişmiş toprak ağ ağırlıkları, olta iğneleri, kurşun olta ağırlıkları, balık kılçıkları ve denizkestanesi kabukları, Doğu Roma Çağı kaplarında orkinos balığı betimlemelerinin sıkça resmedilmesi burada yaşayan insanların her dönemde deniz ürünleri ile yakın ilişkilerini kanıtlamaktadır¹⁰. Öte yandan limanlar dolayısıyla denize bağlı bir ekonominin varlığını, MÖ. 3. yüzyılın ortalarından itibaren darp edilen kent sikkelerinde bir yunusla birlikte yüzen genç bir figürün betimlenmesi bize konu hakkında önemli bilgiler sunmaktadır. Aynı zamanda Roma Dönemi yazıtlarında adı geçen vergi memurları ve Iasos'lu olmayan tüccarların da mezarlarının bulunması uluslararası nitelikte bir deniz ticaretine işaret etmektedir¹¹.

8 "...Adacığın doğu tarafı küçük bir koy, bunun karşısı eski limandır. Girişte iki dalgakıran yapılmıştır; bunların biri bugün su altında ise de doğu tarafındaki diğeri mükemmeldir; uzunluğu yüz metre kadar vardır. İki dalgakıran arasındaki geçit, elli metredir..." Texier 1849, 233.

9 Baldoni 2010, 286.

10 Berti-Desantis 2003, 25 vd.

11 Berti-Desantis 2003, 25.

Batı Limanı

Anakara ile yarımada arasında yer alan liman kuzey-güney yönlüdür. 575 m uzunluğunda olan liman yaklaşık 100.000 m²'lik bir havzaya sahiptir. En geniş yeri yaklaşık 270 m olan doğal koyun oluşturduğu limanın giriş bölümü güney yönündedir (Fig. 6-7). Kentin bulunduğu yarımada güney ucu ile batısındaki anakara arasındaki açıklık ise yaklaşık olarak 240 metredir. Hem güney rüzgârlarından daha az etkilenmek hem de girişi kontrol altına alabilmek amacıyla limanın girişine karşılıklı iki dalgakıran inşa edilmiş¹² ve bu sayede giriş açıklığı 54 m'ye kadar daraltılmıştır. Liman alanının batı yamacında betonarme modern rıhtım alanları dolayısıyla bu alanın erken evresinde nasıl bir düzenlemenin olduğu anlaşılammıştır¹³. Limanın kuzeyinde ve doğusunda limana ilişkin rıhtım, depolama alanları, dükkânlar vb. kalıntılar tespit edilmiştir. Ayrıca “kapalı liman” karakterinde olan yapının çevresinde muhtemelen kendi döneminde limanın tamamını çevreleyen ve günümüzde bir kısmı korunabilmiş olan duvar kalıntıları bulunmaktadır.

Erken Evre Mendirekler

Doğu Mendirek

Kent akropolünün yer aldığı yarımada güneybatı ucundan başlayan mendirek, Doğu Roma Dönemi'nde inşa edilmiş olan kuleye kadar uzanmaktadır. Deniz seviyesine kadar olan bölümü korunan yapı deniz tabanından itibaren moloz taşlarla doldurulmuş ve üzeri kesme taş bloklarla tamamlanmıştır (Fig. 8-10). Doğu Roma Dönemi'nde temel olarak kullanılmış olduğu anlaşılan yapı kalıntısı, Helenistik Dönem kent surununun bir uzantısı olarak limana ait mendireklerden birini oluşturmaktadır. Yapının duvarı ise Emplecton olarak adlandırılan iki dış duvar arasının içinin doldurulması ile oluşturulmuştur. Doğu batı uzantılı olan bu bölümün deniz seviyesinin üzerinde korunabilmiş uzunluğu 55 m'dir. Deniz tabanında ise yaklaşık olarak 65 m'lik uzunluğa sahiptir. Karadan itibaren değişmekle birlikte uç kısmında 10-12 m derinliğe kadar ulaşmaktadır. Yapının deniz dalgalarının şiddetine maruz kalmayan bölümünde küçük boyutlu bloklar, yüzeyde ise dalgalara karşı direnç sağlanması amacıyla daha büyük bloklar kullanılmıştır. Su seviyesinin üzerinde görülebilen büyük boyutlu blokların temelini oluşturan dalgakıran gövdesi yığma biçimde, deniz tabanında daha geniş, yüzeye doğru daralan bir formda inşa edilmiştir. Dış yüzeyleri eğimli olan dalgakıranın genişliği deniz tabanına oturduğu yerde yaklaşık olarak 20 m, üst seviyelere doğru daralarak yaklaşık olarak 5 metreye kadar düşmektedir. Üst yapısı günümüze ulaşmamış mendireğin deniz seviyesinden ne kadar yükseldiği bilinmemektedir.

Mendireğin yapısını, yukarıda bahsedilen karakteristik özellikler dikkate alındığında Geç Klasik-Erken Hellenistik Dönemi'ne tarihlendirilen Knidos ticari limanı, Hellenistik Samos limanından sonraki bir evreye, Caesarea limanından ise daha erkene tarihlenmek mümkündür. Yapının en yakın örnek olan Kenchreai limanının, MÖ 1. yüzyıla tarihlendirilen evresiyle benzer bir mimari ve inşa tekniği bulunmaktadır¹⁴.

12 Limanı daraltan dalgakıranların kent suru ile de entegre bir savunma sistemi oluşturduğu ve olasılıkla Roma İmparatorluk Çağı'nda, dalgakıranın ucunda yer alan ve günümüz ulaşmayı başarmış kulenin ise Bizans Çağı'nda inşa edildiği ifade edilmektedir, bk. Baldoni 2010, 285.

13 Bu bölgede yer alan burunda ve kıyı hattının gerisindeki alanda günümüz araştırmaları ile tespit edilmiş çok sayıda Hellenistik ve Roma Dönemi mezarlara rastlanmıştır. Dolayısıyla sur dışında kalan bu bölgenin daha çok nekropol alanı olarak kullanılmış olduğu anlaşılmaktadır; Baldoni 2010, 135 vd.

14 Schaw 1967, 223; Schaw 1970, 179; Hohlfelder 1976, 220.

Batı Mendirek

Yarımadanın batısında bulunan ve doğuya doğru uzanan moloz taşların deniz zeminine doldurulması ile oluşturulan temel üzerine inşa edilmiştir (Fig. 9). Başlangıç noktası doğu dalgakıran ile eşleşmeyen yapı, doğu dalgakıranına karşı açı yaparak uzatılmıştır. Doğu Roma Dönemi'nde olasılıkla temel olarak da kullanılan yapı kuzeybatı-güneydoğu uzantılıdır. Günümüzde deniz seyisinin altında kalan batı dalgakıranının yaklaşık uzunluğu 115 m'dir. Karadan itibaren değişiklik gösteren derinliği uç kısımlarda 10-12 m'ye kadar ulaşmaktadır. Dalgakıranın yapım aşamasında, doğudaki gibi dalgalara maruz kalmayan kısımlarında küçük, yüzeye yaklaştıkça da daha büyük bloklular kullanılmıştır. Benzer şekilde gövde yığma biçimde, deniz tabanında daha geniş, yüzeye doğru daralan bir formda ve meyilli olarak inşa edilmiştir. Dış yüzeyi eğimli olan dalgakıran tabanı, oturduğu yerde yaklaşık olarak 20 m'dir ve üst kotlara doğru daralarak yükselmektedir. Üst yapısı günümüze kadar korunamadığından deniz seviyesinden itibaren ne kadar yükseldiği anlaşılamamıştır.

Doğu Roma Evresi ve Kule

Batı Limanı'nın doğu mendireği ucunda Doğu Roma Dönemi'ne tarihlendirilen deniz seviyesinden 2,30 m yükseklikte konumlandırılmış savunma kulesi hem liman girişini savunma hem de girişi kapatma ve daraltma görevi üstlenmektedir. Kulenin üst bölümü ve güney cephesi günümüze ulaşmamıştır. 1995 yılında kısmi restorasyon çalışması yapılmış olan kulenin mimarisi, işlevi ve evreleri takip edilebilmektedir (Fig. 10-11). 1887 yılında limandaki mendirek ve diğer yapılara ait bloklar, farklı yapılarda kullanmak amacıyla yerli halk tarafından sökülerek taşınmış ve günümüzde sadece temellerine ulaşılabilmiştir¹⁵. Günümüze kadar kısmen de olsa korunabilmiş olan kulenin karşısında benzer bir yapının daha olabileceği fakat taş sökme faaliyeti sırasında diğer kulenin tamamen söküldüğü öngörülmektedir¹⁶. Buna karşın alanda yapılan sualtı araştırmalarında kulenin varlığını gösterebilecek herhangi bir bloğa rastlanılmamıştır.

Texier hazırladığı kent planında kuleyi, surların bir uzantısı olarak göstermiştir¹⁷. Gerçekleştirilen araştırmalar sonucunda kulenin iki katlı olduğu ve iç bölümde bulunan merdivenler aracılığıyla gözetleme alanı olarak kullanılan üst kata çıkıldığı anlaşılmıştır (Fig. 12).

Limanın kara ile bağlantısının, kıyı şeridinden başlayan ve kuleye bağlanan mendirek üzerinden sağlandığı anlaşılmaktadır. Bu alanda kuleden ana karaya doğru 1x1 m ölçülerinde 5 adet kare paye (P1-P5) bulunmaktadır (Fig. 8-10). Kuleye en yakın olan Paye 1 ile Paye 2 arası 6,60 m, Paye 2 ve Paye 3 yan yana, Paye 3 ve Paye 4, Paye 5 arası ise eşit bir biçimde 3,90 m olarak ölçülmektedir. Bu payeler ana karadan kuleye ulaşımın olasılıkla payeler üzerine inşa edilmiş ahşap bir köprü ile sağlanmış olabileceğini akla getirir. Ancak Paye 2 ve Paye 3'ün yan yana verilmiş olması, Paye 1 ve Paye 2'nin aralığının diğerlerinden geniş olması ilginçtir. Hiçbir kanıtımız olmamasına karşın belki de bu bölümde kulenin savunulması amacıyla kaldırılabilir bir köprü düzenine sahip olduğunu önermek mümkündür. Ana karaya bu yolla bağlı olduğunu düşündüğümüz kule ise kareye yakın planlıdır ve korunmuş olan kuzey bölümde ölçülebilen uzunluğu yaklaşık 11,40 m'dir. Batı duvarının sadece 7,50 metrelik bölümü günümüze ulaşmış, ancak bu duvarın orijinal uzunluğu temel seviyesinden ölçüldüğünde yaklaşık 10 m

15 Masturzo 1995, 156; Masturzo 1997, 7 vd.

16 Masturzo 1995, 156.

17 Texier 2002, 226 Pl. 142.

olarak hesaplanabilmektedir. Doğu duvarı 9,30 m uzunluğa kadar korunmuş, güney duvarı ise korunamamıştır. Kulenin genelinde simetrik bir düzenleme söz konusu olduğu için eldeki verilerle kulenin ölçüleri yaklaşık 9,50x10,50 m olarak hesaplanabilmektedir (Fig. 14). Kulenin duvarlarını desteklemek amacıyla payandalar eklenmiştir (Fig. 12). Kuzey yüzde dört adet, batı yüzde ise üç adet olarak inşa edilmiş destek payandalarının genişlikleri 0,70 m ile 0,93 m arasında değişkenlik göstermekte, dışa ise 0,75 m çıkıntı yapmaktadır. Birbirine 2,05 m ile 2,30 m arasında değişen aralıklarla yerleştirilmiş payandaların ölçülebilen yükseklikleri ise yaklaşık 4,60 metredir. Benzer kule payanda sistemi MS 11. yüzyıl sonlarına tarihlendirilen Kıbrıs'ta Buffavento ve Kantara kalelerinde bulunmaktadır¹⁸. Kulenin beden duvarları yaklaşık 1,90 m kalınlığındadır ve düzensiz sıralanmış küçüklü büyüklü içlerinde devşirme bloklarında yer aldığı tam dörtgen ve dörtgen olmayan bloklarla içte ve dışta çift sıra örülmüş, çekirdek diyebileceğimiz iç kısmı ise moloz taş ve harçla doldurulmuştur. Güçlü bir duvar oluşturan yapının inşası sırasında kullanıldığı anlaşılan ahşap iskeleye ait, deniz seviyesinden 3,50, 5,00 ve 6,50 m yüksekliklerinde üç adet ahşap hatıl yuvası bulunmaktadır. Kulenin girişinin doğu yönde olduğunu gösteren bir kapiya ait 1,50 m genişlikte eşik bulunmaktadır. Ahşap olduğu anlaşılan kapının kilit ve menteşe sistemine ilişkin zivana oyukları giriş açıklığında bulunan eşikte bulunmaktadır. İç ölçüleri 6,90x6,95 m olan kulenin giriş katının kuzeydoğu köşesinde korunmuş altı basamak üst kata işaret etmektedir ve kulenin iç duvarlarındaki hatıl yuvaları da ikinci katın zeminin, ahşap döşeme olduğunu göstermektedir. Söz konusu giriş yuvası zeminden 2,25 m yüksektedir ve giriş katı tavan yüksekliği konusunda fikir vermektedir. Giriş katında kuzey duvarda bir adet, batı duvarında ise iki adet kemerli, içte 1,50 m, dışta 0,50 m genişlikte mazgal pencere açıklığı bulunmaktadır. İkinci katta ise kuzey, batı ve doğu duvarlarının merkezinde birer adet pencere açıklığı yer almaktadır. İkinci kat kuzey pencere dışındaki pencereler giriş katındakilere benzer nitelikte mazgal penceredir. Yükseklikleri yaklaşık 2 m olan pencere açıklıkları günümüze ulaşmamış olan güney duvarında da bulunuyor olmalıydı. Bu mazgal pencere açıklıkları olası tehlikelere karşı limanı koruyan askerlerin kullandığı savunma mekanizmasının bir parçasıdır¹⁹ (Fig. 12).

İkinci katın kuzey duvarında; 1,80 m genişliğinde ve 0,80 m yüksekliğinde üstü açık, niş benzeri bir girinti bulunmaktadır. Bu açıklık yukarıya doğru daralmakta ve burada yer alan bir şöminenin baca açıklığı olarak yorumlanmaktadır²⁰. Kulenin deniz seviyesinden toplam yüksekliği 6,60 m'ye kadar ulaşmaktadır ve üst örtüsünün ahşap olduğuna işaret eden hatıl yuvaları görülmektedir. Hatıl yuvalarının yerleştirilme biçimi ve açısı üst örtünün *piramidal* ya da *kule* çatı biçimli olduğuna işaret etmektedir²¹ (Fig. 15-16).

MS 9. yüzyılda Girit ve Ege Denizi'ndeki savaşlar sonrasında ortaya çıkan güvenlik sorunları nedeniyle MS 10. ve 11. yüzyıllarda, Kuşadası Pygela Limanı'nda bulunan 15,7x17,35 m ölçülerindeki kuleler gibi bölgedeki birçok Doğu Roma limanına savunma amacı ile Iasos Batı Limanı'ndakine benzer savunma kuleleri inşa edilmiştir²².

18 Megaw 1985, 219 vd. fig. 22-25.

19 Baldoni 2010, 285.

20 Masturzo 1995, 158.

21 Baldoni 2010, 286.

22 Masturzo 1995, 159.

Piri Reis tarafından 16. yüzyılın başlarında yayınlanan Kitab-ı Bahriye’de bildirilenlere göre, Osmanlı Dönemi’nde batı limanının liman havzası halen kullanılmaya devam edilmektedir. Piri Reis akropoldeki Doğu Roma surlarından söz etmektedir, ancak surlarla aynı dönemde inşa edilen batı limanı kulesinden ayrıca bahsetmemektedir²³.

Iasos’un akropolünde yer alan ve MS 7-8 yüzyıllardaki Sasani ve Arap akınları sırasında istihkâm edilen (Doğu Liman’ın batısında berzahta bulunan kale ile ortak) bir savunma hattının parçası durumundaki Iasos’un batı limanının kulesi, Kıbrıs’ın savunma kulelerine benzerlik göstermesi ve duvar işçiliklerinin Orta Doğu Roma Dönemi’nin sonlarındaki işçiliklerle benzerlik göstermesi dolayısıyla tarihlendirme unsuru olarak kullanılabilir²⁴. İnşa tarihi; olasılıkla, MS 9. yüzyılda Akdeniz’deki siyasi karışıklıklar²⁵ sonrasında, MS 10. yüzyılda Doğu Roma donanmasının bu dönemde neredeyse tüm sınırlarındaki liman alanlarının ve kıyı yapılarının güçlendirilmesi ve yenilenmesine yönelik başlattığı inşa faaliyetleri dönemi olarak ileri sürülmektedir²⁶. Diğer yandan kulenin restorasyon ve konservasyon çalışmaları sırasında bulunan seramiklerden yola çıkılarak MS. 7. yüzyılın ortalarında özellikle Arap akınlarına karşı inşa edildiği öne sürülmektedir²⁷.

Mendireklerin Tarihsel Gelişimi ve Iasos Mendirekleri

Dalgakıranlar, rüzgâr nedeniyle oluşan dalgaların korunaklı liman alanlarına ulaşmasını engellemek ve/veya enerjisini kırmak için tasarlanmışlardır. Bununla birlikte çok amaçlı olarak kullanılan bu yapılar kent surlarına entegre edilerek savunmanın bir parçası olarak veya liman havzasını genişletmek gibi amaçlar için de kullanılmışlardır. Dalgakıranların farklı işlevlerde kullanılması, inşa tekniği ve plan açısından da gelişme göstermesine neden olmuştur.

Bazı liman mendireklerinin iç yüzlerinin rıhtım olarak da kullanıldığı bilinmektedir ve özellikle ticaret gemileri, mendireklerin iç kısmına yapılan rıhtımda yükleme-boşaltma faaliyetleri gerçekleştirilmiştir. Bu gelişme sonucunda Helenistik Dönem’den başlayarak Geç Antik Dönem’e, hatta günümüzde dahi mendirekler üzerinde, deniz feneri, işaret ve savunma kuleleri gibi mimari unsurlar da inşa edilmeye başlanmıştır.

23 Baldoni 2010, 286.

24 Baldoni 2010, 286.

25 Ostrogorsky 2011, 192 vd.

26 Bazı araştırmacılara göre Iasos Liman’ındaki kulenin inşa tarihi yaklaşık MS 1080 yıllarıdır. Bk. Masturzo 1995, 170. “Muhtemelen Orta Bizans Dönemi’nde doğudaki küçük limana bir kule eklenmiştir. Kulenin kuzey ve batısı sağlam destek duvarlarıyla güçlendirilmiş ve silahların kullanılması için iki sıra mazgal deliği açılmıştır (kulenin güney cephesi denize gömülmüştür). 2 m kadar yükseltilmiş girişi doğuya açılır ve olasılıkla kara tarafına açılan ve surlara bağlı bir geçit işlevini görmüştür. Kulenin iki katı vardır: alt katta küçük bir sarnıç ve bir kapının arkasında ahşap bir rampa bulunur. Üst katta ise bir şömine vardır ve çatı da muhtemelen piramit şeklindedir. Bu yapının tarihi hâlen tartışmalıdır. Kıbrıs’taki benzer destek duvarlarına sahip kalelerle yapılan karşılaştırmalar ve bazı tarihsel çıkarımlara göre, inşa tarihi Bizans İmparatorluğunun sıkıntılı bir dönemine, bu kıyıda savunma sisteminin denizden gelebilecek tehlikelere karşı güçlendirildiği 12.- 13. yüzyıl olmalıdır. Öte yandan, Osmanlı denizcisi Piri Reis’in Iasos’ta II. Beyazıt tarafından 1481-1512 arasında “sunî limanı” savunmak amacıyla yaptırdığını söylediği “kule”yi söz konusu yapıyla ilişkilendirenler de vardır”.

27 Bulunan seramikler: Sigilata gurubunda MS 6-7. yüzyıl, Heyes Tip 3, 10, mutfak kabı ve amphora gurubunda: MS 6-7. yüzyıl Tencereler, tavalar ve tabaklar ile MS 1-3. yüzyıl Kos Amphoraları ve MS 6. yüzyıl Geç Kos Amphoraları, MS 5-7. yüzyıl LRA 1, LRA 2, LRA 3 Amphoraları, MS 3-6. yüzyıl Agora MS. 273 Amphoraları, MS 7. yüzyıl Yassı Adda Tip 2, Samos Sarnıç Tip Amphoralardır. Bk. Baldoni 2010, 287 vd.

Limanların ortaya çıktığı tarihten itibaren ilk dalgakıran yapısı Suriye resif adası Machroud'un hemen karşısındaki Tabbat el-Hamman'da görülmektedir²⁸. Bu dalgakıran, yaklaşık 2x2 m ölçülerindeki düzgün kesilmiş bloklarla inşa edilmiştir. Dalgakıran, 200 m civarında uzunluğa ve yaklaşık 15 m genişliğe sahiptir. MÖ 9. yüzyıla tarihlendirilen bu dalgakıran ilk bağımsız dalgakıran olarak nitelendirilmektedir. Daha sonraki dönemlerde, Ege ve Akdeniz sahilleri başta olmak üzere kıyı alanlarının derin olduğu yerleşimlerde de deniz içine yığma taş bloklar indirilerek dalgakıran yapıldığı görülmektedir. Bu türden bilinen ilk dalgakıran, MÖ 8. yüzyılın sonlarına tarihlendirilen Delos Limanı mendireğidir²⁹. MÖ 7. ve 5. yüzyıllar arasında ise İtalya, Sicilya, Fransa ve Karadeniz kıyılarında bu tarz dalgakıranlar görülmektedir. Kıbrıs'ta Salamis, Anadolu'da Iasos, Kuzey Afrika'da Apollonia ve Thapsus, Sicilya'da Syrakusa, Yunanistan'da Pire limanları bunlara örnek olarak gösterilebilir.

MÖ 530 yıllarında, kesme taş bloklarla düzgün duvar sırası biçiminde inşa edilen ilk mendirek Samos Tiranı Polycrates Dönemi'nde Samos Limanıdır. Herodot (*Herod. III, 60*) Antik Çağ'daki önemli eserlerden üçünün Samos'ta olduğundan bahsetmiş ve mendireği de bu üç eserden biri olarak değerlendirmiştir. Herodot'un anlatımına göre liman mendireği 2 stadia'dan fazla bir uzunluktadır ve temeli suyun 20 kulaç altına kadar inmektedir.

Roma Dönemi'nde ise liman mühendisleri, *pozzolana* (*Vitruvius II. VI*) denilen yöresel, volkanik toprağı sertleştirici malzeme olarak kullanıp, suyun içinde kendi başına hiçbir dayanağı olmadan durabilen beton yapılar inşa etmişlerdir³⁰. Vitruvius (*Vitruvius V. XII. 3*) mimari üzerine kaleme aldığı kitabında su altında betondan temeller inşa etmenin çeşitli yöntemlerinden söz etmektedir. Beton kullanımının liman mühendisliğine dahil edilmesi ile oldukça geniş inşa edilmeye başlanan dalgakıranlar üzerine Kenchrae ve Leptis Magna gibi Roma limanları örneğinde görülen depolar, balık tankları, tapınaklar, heykeller, işaret kuleleri ve deniz feneri gibi yapılar da inşa edilmiştir³¹.

Yukarıda belirtildiği gibi dalgakıranlar, MÖ 9. yüzyıldan itibaren blokların üst üste yığılması ile oluşturulan gelişigüzel bir yapıdan, Roma Dönemi'nde sadece dalgaları önlemek amacıyla değil diğer işlevleriyle beraber oldukça gelişkin bir duruma gelmişlerdir. Bu gelişim sürecinde görülen bazı özellikler dalgakıran veya mendirek yapılarının tarihlendirilebilmesi için önemli ipuçları vermektedir. Bununla birlikte en erken dalgakıran örneklerini oluşturan basit yığma dalgakıranların yapımı bu gelişmeler süresince de devam etmiştir. Özellikle deniz zemininin derin olduğu alanlarda dalgakıran yapılması gerektiğinde çoğunlukla deniz seviyesine kadar yığma moloz taş, deniz seviyesinden itibaren de düzgün bloklarla yükseltilerek inşa edilmiştir. Ancak bu durumun istisnası olarak Knidos Kenti Ticari Limanı'nın dalgakıranları deniz seviyesinin üzerinde de iri moloz taşlarla düzgün duvar sırası oluşturmayacak biçimde yükseltilmiştir.

Iasos Batı Limanı'nın her iki mendireğinin de deniz zemininden itibaren yığma taş ile deniz seviyesine kadar yükseltildiği anlaşılmaktadır. Batıda olanın günümüzde sualtında bir seviyeye kadar korunmuş olması nedeniyle deniz seviyesinden itibaren nasıl yükseldiğine ait bir bulgu yoktur. Ancak doğudakinin deniz seviyesinden itibaren her ne kadar temel seviyesinde ko-

28 Braidwood 1940, 183-226.

29 Blackman 2008, 642.

30 Blackman 1982b, 197; Oleson 1988, 151.

31 Schaw 1969, 370 vd.; Schaw-Schlaeger 1971, 150 vd.; Shaw 1972, 87 vd.

runmuř olsa da dzgn kesme tař bloklarla ykseltilerek kent surunun bir uzantısı biiminde iřlev grdđ anlařılmaktadır. Iasos Limanı mendireklerinin eldeki verilerle ilk ne zaman inřa edildiđi kesin olarak bilinemese de kentte bulunmuř olan erken dnem verilerine bakıldıđında liman alanının M 2. binyıldan itibaren kullanılmaya bařladıđı, Hellenistik kent surunun uzantısı olduđu ve zerindeki MS 10.-11. yzyıllara tarihlendirilen savunma ve gzetleme kulesi ile de Dođu Roma Dnemi boyunca da kullanımının devam ettiđi anlařılmaktadır.

Rıhtım-İskele ve Kıyı Yapıları

Ticaret limanlarının yapılabileceđi topografyaya bakıldıđında gemilerin gelip demirleyebileceđi, yk bořaltıp yk alabilecekleri, zor hava řartlarında sıđınabilecekleri bir rıhtım yapısına sahip olması beklenir.

Erken dnemlerde blgede var olması beklenen kıyı yapıları ve iskele dzenlemeleri ne yazık ki gnmzde yzeyden tespit edilememektedir. Batı Limanı'nın dođu kıyılarında denize dođru uzanan duvar kalıntıları mevcuttur (Fig. 17). Batı limanın dođu kıyısı boyunca birbirine paralel ve denize dođru dik bir aı yaparak uzanan duvar kalıntıları grlmektedir (Fig. 18). Sz konusu duvarlar ođunlukla moloz tařların harla birleřtirilmesi ile rlmřtr. Ancak bazı blmlerinde kesme tař blokların da kullanıldıđı grlmektedir. Deniz kıyısının dolgu toprak altında kalmıř olması ve karasal alanda da yksek bir toprak kesiti ve yođun bir bitki rtsnn olmasından dolayı duvarların tam boyu ve dnřleri grlememektedir. Her ne kadar duvar ve duvarların oluřturduđu meknların planı anlařılamasa da bu yapıların kıyıda yan yana sıralanmıř drtgen meknlar olduđu anlařılmaktadır. İřlevleri řimdilik bilinmeyen, Akropoln gney ve gneydođu kıyılarında mermer stn paralarının ve devřirme mimari blok tařlarının kullanıldıđı, ge dnem kıyı yapıları da bulunmaktadır. Bu yapıların da batı limanı kıyılarında bulunan yapılar gibi deniz kıyısının dolgu toprak altında kalmıř olması ve karasal alanda yksek bir toprak kesiti ve yođun bir bitki rts olmasından dolayı planları anlařılamamaktadır. Ancak kıyıda konumlanmaları olasılıkla retim atlyeleri gibi bir iřlevlerinin de olabileceđini dřndrmektedir.

Değerlendirme ve Sonuç

Iasos kentinde gerek gerçekleştirilen kazılar ve neticesinde ele geçen buluntular gerekse antik kaynakların referansıyla kentin konum ve ticari açıdan önemli bir yere sahip olduğu anlaşılmaktadır. Kentte yer alan, doğu ve batı olarak adlandırılan iki liman yer almaktadır. Bahsedilen limanların demirleme alanı ve ticari faaliyetlere yönelik kullanıldığı bilinmekle birlikte, liman girişinde bulunan korunaklı dalgakıranların MÖ 2. ve 1. yüzyıllarda kenti özellikle korsan saldırılarına karşı korumak amacıyla da kullanılmış olabileceği saptanmıştır.

Seleukosların MÖ 188 yılındaki Apamea Barışı ile donanma güçlerini büyük ölçüde yitirmeleri³² (Polyb., XXI 40-45; Diod., XXIX 10; Liv., XXXVIII 37-38 1-18; App. Syr., 39; App. Mithr., 62), MÖ. 167'de ise Roma'nın Karya ve Likya'daki Rhodos'un hâkimiyetine son vererek Delos'u serbest liman yapmasıyla birlikte Rhodos'un da bölgedeki etkinliğinin azalması ile oluşan otorite boşluğunda korsanlık faaliyetleri iyice artmıştır³³. Iasos'un da içinde bulunduğu pek çok liman kenti ve adalar yağmalanmıştır³⁴. Knidos Askerî Limanı çevresindeki yapılardan birinde devşirme malzeme olarak kullanılan bir yazıtta bu dönemdeki korsanlık faaliyetlerinden oldukça etkilendiğini belgeler niteliktedir³⁵.

Iasos kentinin iki liman alanından biri olan Batı Limanı, hem askerî hem de ticari liman olarak kullanılmış olmalıdır. Liman ve çevresinde kazıların yapılmamış olması ve limanın batı kıyılarında modern balıkçı rıhtımlarının varlığı nedeniyle kıyı alanında askerî ve ticari bölge ayrımı yapılamamaktadır. Kazısı gerçekleştirilmemesine rağmen kentte olasılıkla askerî limanlarda görülen gemi barınakları ve ticari limanlarda en önemli yapıları olan rıhtım, iskele, dükkân, depo vb. gibi ticari faaliyete yönelik yapılar bulunuyor olmalıdır.

Askerî limanlara iyi örnek oluşturan limanlardan biri Knidos Askerî Limanıdır. Knidos'un Askerî Limanı, Yunanca "Λήνην Κλειστός" "Limen Kleistos" olarak bilinen kapalı veya kapatılabilen liman özelliğindedir³⁶. Bu tip limanların ilk örneğini MÖ 6. yüzyılın 2. yarısına tarihlenen Samos Limanı'dır³⁷. Pire'nin kapalı limanları ise MÖ 5. yüzyıla tarihlendirilmektedir. Erken

32 Starr 2000, 57; Arslan 2003, 91.

33 Delos'un serbest liman ilan edilmesiyle Rhodos'un gelirleri 1 milyon drahmiden 150 bin drahmiye düşmüştür (Polybios XXX. 31. 10-12); (Starr 2000, 57; Arslan 2003, 91). Bu durum Knidos'u da yakından ilgilendirmektedir. Şarap ticaretinde Knidos'un en büyük rakibi olan Rhodos'un ticaretinin Delos'un serbest liman ilan edilmesiyle sekteye uğraması, Knidos'un şarap ticaretini artırmış ve Akdeniz pazarının yarısında söz sahibi olmasını sağlamıştır (Şenol 2003, 35).

34 Iasos dışında Knidos, Kolophon, Klazomenai, Iasos kentleri ile Samos, Delos ve Samothrake adaları aynı akınlarda yağmalanmıştır (Arslan 2003, 107-108, dn 129).

35 Yazıt, bir kararnameyi içermektedir. Kararnamede Romalılar, korsanları Roma'nın ve Romalıların dost ve müttefiklerinin düşmanları ilan etmişlerdir. MÖ 101-99 yılında bu yasayla Romalılar bütün vatandaşları ile dost ve müttefiklerinin Akdeniz'de rahatça ve güvenle deniz yolculuğu yapabilmeleri için denizleri korsanlardan temizleyeceklerine söz vermişlerdir. Bu nedenle Romalılar Kıbrıs, Aleksandria, Mısır, Kyrene ve Seleukos kralları ile Romalıların dost ve müttefik halinde olduklarını sahil kentlerine ulaştırmak üzere Rhodoslular vasıtasıyla mektuplar yollamışlardır. Burada onlara krallıklarını korsanlara merkez üst olarak kullandırmamaları ve limanlarında garnizonlar bulundurarak mümkün olduğu ölçüde korsanları kendi topraklarından uzaklaştırmaya çalışmaları tavsiye edilmektedir (Hassal vd. 1974, 195-220; Büyüközer 2012, 1444, dn. 525).

36 Büyüközer 2012, 98.

37 Blackman 1982a, 93.

tarihli bu örnekler dışında kapalı limanların en yoğun kullanımı Helenistik Dönem'e denk gelmektedir. Akdeniz'deki deniz savaşları ve politik-ekonomik çatışmalar Helenistik Dönem'de limanların daha korunaklı bir yapıya bürünmesindeki en önemli etkidir³⁸. Iasos Batı Limanı da daraltılmış liman girişi, mendirekler üzerindeki savunma kuleleri ile "Kapalı" veya "Kapatılabilen Liman" olgusunun olasılıkla bir örneğini oluşturmaktadır.

Iasos Batı Limanı, ticari liman olarak değerlendirildiğinde ise yaklaşık 100.000 m²'lik bir havzaya sahip boyutları ile Antik Çağ limanları arasında büyük ölçekli bir liman olarak kabul edilebilir. Bununla birlikte Knidos Ticari Limanı³⁹, Kantharos Limanı, Efes Limanı⁴⁰, Patara Limanı⁴¹, Andriake Limanı⁴² veya Roma Dönemi'nde inşa edilen büyük ölçekli limanlardan daha küçüktür⁴³. Fakat limanların Akdeniz ticaretindeki yerlerini, liman havzalarının boyutları veya rıhtım alanlarının uzunlukları ile değerlendirmek çok doğru bir değerlendirme olmaz. Nitekim Kelenderis⁴⁴, Side⁴⁵, Phaselis⁴⁶ veya Alexandria Troas⁴⁷ limanları küçük ölçekli limanlar olmalarına karşın Akdeniz ticaretinde önemli bir yere sahiptirler.

Iasos Batı Limanı'nın plan özellikleri dikkate alındığında, yukarıda sözü edilen limanların formları, işlevleri ve bölümleri başlığında da ayrıntılı olarak açıkladığımız üzere⁴⁸; Antik Çağ limanları topografyaya göre doğal koyların doğrudan kullanıldığı limanlar, doğal koyalara dalgakıran ya da rıhtım eklenerek inşa edilen yapay limanlar ve doğal koyların bulunmadığı alanlarda tamamı yapay inşa edilen limanlar olarak tanımlanabilmektedir. Limanların ana omurgasını oluşturan mendirek, fener ve gemi barınakları gibi temel unsurların yanında, liman alanlarında farklı işlevlerde birçok farklı mimari yapı da bulunmaktadır. Liman yapılarındaki bölümlerin çoğu genel liman işleyişine, ticari hacmine, büyüklüğüne ve sahip olduğu topografyaya göre değişiklik göstermektedir. Dolayısıyla Iasos Batı Limanı içinde doğal koyalara dalgakıran ya da rıhtım eklenerek inşa edilen limanlar kategorisinde değerlendirmek sağlıklı olacaktır. MÖ 5. yüzyıldan itibaren topografyanın uygun olduğu Kelenderis, Phaselis, Knidos, Milet, Efes, Zea, Kantharos Limanları gibi limanlarda benzer uygulamalara gidildiği görülmektedir. Limanların yapımında bölgedeki hâkim rüzgâr yönü de dikkate alınmaktadır. Ancak bazı durumlarda Kelenderis⁴⁹ ve Ostia⁵⁰ limanı örneğinde olduğu gibi doğal koylar rüzgâra açık konumdadır ve yapay inşa edilen dalgakıranların uzatılarak kavis verilmesi ile liman girişini korunaklı hale getirerek bu sorunun üstesinden gelmeye çalışılmaktadır. Iasos limanı kuzey güney uzantılıdır

38 Lehmann-Hartleben 1923, 65-74.

39 Büyüközer 2012, 139 vd.

40 Groh 2006, 99-105.

41 İşkan vd. 2014, 271 vd.

42 Çevik-Aygün 2014, 225 vd.

43 Ostia ve Leptis Magna için bk. Schaw 1978, 14.

44 Zoroğlu 1994, 31 vd.; Zoroğlu 1999, 513; Zoroğlu 2014, 207 vd.

45 Knoblauch 1977, 41-47, Fig. 5.

46 Blackmann 1973, 355 vd.; Schäfer 1981, 1 vd.; Aslan 2016, 31 vd.; Aslan vd. 2018, 1 vd.

47 Feuser 2010, 16.

48 Bk. Tezin *Antik Çağ Limanları* başlığı "*Limanların Formları, İşlevleri ve Bölümleri*" bölümü.

49 Zoroğlu 2014, 204, Res. 5.

50 Testaguzza 1964, 173 vd.

ve bölgede hâkim rüzgâr yönü olan batı rüzgârlarından etkilenmemektedir. İkinci bir avantajı ise kent in ve limanın bulunduğu coğrafya yine doğal bir koy olan Mandalya Körfezi içinde kalmaktadır, dolayısıyla kent limanının girişine inşa edilen dalgakıranlarda böyle bir uygulamaya gidilmesine gerek olmamıştır. Ancak dikkat çekici farklı bir uygulama olarak Iasos Batı Limanı'nın batı dalgakıranı doğu dalgakıranı ile karşılıklı ve dik bir açı ile inşa edilmemiştir. Batı dalgakıran belirli bir açı ile ana karadan denize doğru uzanarak doğu dalgakıranına doğru uzatılmıştır. Topografyanın böylesi bir uygulamaya gidilmesini zorlayacak bir durumu olmasına karşın bu uygulamanın nedeni olarak, Doğu Liman ile Batı Liman arasında var olduğu bilinen kanaldan sağlanan su sirkülasyonunun ve deşarjın daha sağlıklı işlemesine yönelik planlanmış olabileceği göz ardı edilmemelidir.

Kentin buraya kurulmuş olma nedeni kuşkusuz coğrafi konumu ve limana elverişli topografyasıdır. Iasos limanlarının tarihlendirilmesi noktasında ise Doğu Limanı'nın mimari buluntusu henüz bilinmediğinden şimdilik kent kazılarında tespit edilen ve deniz yoluyla geldiği anlaşılan buluntulardan yola çıkılarak tarih önermekten öteye gidilememektedir. Batı Limanı'nın ise yine kent kazılarında tespit edilen ve deniz yoluyla geldiği anlaşılan buluntuları ile günümüze ulaşmayı başarmış limana ait duvar, dalgakıran ve liman girişindeki kule gibi mimari kalıntılardan evreleri ve tarihlendirmesi kısmi olarak yapılabilmektedir.

Günümüze ulaşan mimari donatılara bakıldığında ise büyük oranda sualtında bulunan dalgakıranların zeminde geniş, yukarıya doğru daralan yapım tekniği ve moloz taş yığma bedenleri bölgede MÖ 4. yüzyıldan Geç Antik Çağa kadar kullanılan bir yöntemdir⁵¹. Dolayısıyla farklı bir tarihlendirme unsuru tespit edilmedikçe bu tür sualtı yapılarını tarihlendirmek güçtür.

Ancak Helenistik Dönem'e tarihlendirilen kent surunun bir uzantısı Batı Liman'ın doğu mendireğine kadar devam ederek liman duvarının bir bölümünü oluşturmaktadır. Dolayısıyla mimari açıdan erken evresinin olup olmadığı şimdilik anlaşılabilen limanın Helenistik Çağ'da kent suruna dâhil edilen tahkimatlı bir evresinin olduğu anlaşılmaktadır. İkinci olarak ise yine Batı Liman'ın doğu mendireği üzerinde bulunan, 1995 yılında kısmi kazısı ve restorasyonu yapılmış olan gözetleme kulesinin tarihlendirilmesi mümkün olmaktadır. İki katlı olduğu anlaşılan kulenin iç bölümünde bulunan merdivenler ile gözetleme alanı olan üst kata çıkılabilmektedir. Limanın kara ile bağlantısının, kıyı şeridinden başlayan ve kuleye bağlanan dalgakıran üzerinden sağlandığı anlaşılmaktadır. Kulenin payanda sisteminin benzerleri Kıbrıs'ta Buffavento ve Kantara kalelerinde bulunmaktadır ve MS 11. yüzyıl sonlarına tarihlendirilmektedir⁵². Ölçüleri ve duvar örgüsü bakımından ise MS 10. ve 11. yüzyıllara tarihlenen Kuşadası Pygela Limanı kulesine benzerdir. Ancak kulenin restorasyonu sırasında yapılan temizlik kazılarında açığa çıkarılan kule sarnıcının içinde MS 7. yüzyıla tarihlendirilen seramik kap parçaları tespit edilmiştir⁵³. Dolayısıyla MS 10.-11. yüzyıllar arasına verilen kulenin bulunduğu alanda erken evrede de benzer bir yapı olabileceği gündeme gelmektedir.

51 Braidwood 1940, 183-226; Blackman 1982b, 196 vd.; Oleson 1988, 151; Blackman 2008, 642; Büyüközer 2012, 47 vd.; Erkanal 2014, 295 vd.

52 Megaw 1985, 219 vd. fig. 22-25.

53 Bulunan seramikler: Sigilata gurubunda MS 6-7. yüzyıl, Heyes Tip 3, 10, mutfak kabı ve amphora gurubunda: MS 6-7. Yüzyıl Tencereler, tavalar ve tabaklar ile MS 1-3. yüzyıl Kos Amphoraları ve MS. 6. yüzyıl Geç Kos amphoraları, MS 5-7. yüzyıl LRA 1, LRA 2, LRA 3 amphoraları, MS. 3-6. yüzyıl Agora M273 Amphoraları, MS. 7. yüzyıl Yassı Adda Tip 2, Samos Sarnıç Tip Amphoralarıdır. Bk. Baldoni 2010, 287 vd.

Sonuç olarak Iasos limanlarının tarihine bakıldığında somut mimari kalıntılar limanların Helenistik Dnem'den itibaren inŒa edildiklerini gsterir. Ancak kentte bulunan ve Ge Hellas II Dnemi'ne ait Minos ve Miken seramikleri⁵⁴ kente deniz yolu ile ulaŒımın erken dnemlere kadar uzandıđını gstermektedir. Kent kazılarında bulunan ok sayıdaki deniz ticaret amphorasından zellikle mhrl olanlar, Iasos'un limanları sayesinde M 5. yzyıldan MS 7. yzyıla kadar Kos, Rhodos, Knidos gibi kentler baŒta olmak zere Karadeniz, İtalya, Yunanistan, Ege Adaları, Dođu Akdeniz ve Kuzey Afrika ile yođun bir ticari faaliyette bulunduđunu kanıtlar dolayısıyla bu limanların kullanım srecinin de uzun yıllara yayıldıđı anlaŒılmaktadır.

⁵⁴ Levi 1970, 485, Lev. 25 vd.; Benzi-Geraziadio 2013, 1 vd.

KAYNAKLAR**Arslan 2003**

Arslan, M., "İÖ. 188 Yılından İÖ. 67 Yılına Kadar Lykia, Pamphylia ve Kilikia Trakheia Sahillerindeki Korsanlık Faaliyetleri: Nedenleri ve Sonuçları", *Adalya VI*, 91-118.

Aslan 2016

Aslan, E., "Phaselis Merkezi (Kent) Limanı", *Phaselis*, Vol. II, 31-47.

Aslan vd. 2018

Aslan, E.-Kılıç, Y.-Orhan, U., "Phaselis Güney Limanı" *Phaselis*, Vol. IV, 1-13.

Baldoni 2010

Baldoni, D., "Materiali Dallo Scavo Della Torre Del Porto Occidentale di Iasos", *Atti Dell'Accademia Delle Scienze Di Ferrara*, Vol. 88, 285-318.

Baldoni vd. 2004

Baldoni, D.-Franco, C.-Belli, P.-Berti, F., *Karya'da Bir Liman Kenti: Iasos*, Homer Yayınları, İstanbul.

Benzi-Geraziadio 2013

Benzi, M.-Geraziadio, G., "Iasos Nel Tardo Bronzo III Un sito miceneizzato alla periferia del mondo miceneo" e *Iasos E Il Suo Territorio*, *Atti del convegno internazionale per i cinquanta anni della Missione Archeologica Italiana*, ed. D. Baldoni-F. Berti-M. Giuman, (İstanbul, 26-28 Febbraio 2011) Roma, 1-19.

Benzi 1985

Benzi, M., "I Micenei a Iasos", *Studi su Iasos di Caria*, *Bollettino d'Arte*, suppl. to issue 31-32, 29-34.

Berti-Desantis 2003

Berti, F.-Desantis, P., "Indagini Subacquee a Iasos di Caria (Turchia)" *Atti Del II Convegno Nazionale di Archeologia Subacquea*, ed. A. Benini-M. Giacobelli Bari, 7-9 Settembre 2001, 21-34.

Blackmann 1973

Blackmann, D. J., "The Harbours of Phaselis", *IJNA* 2.2, 355-364.

Blackmann 1982a.

Blackmann, D. J., "Ancient Harbours in the Mediterranean Part 1", *IJNA* 11.2, 79-104.

Blackmann 1982b.

Blackmann, D. J., "Ancient Harbours in the Mediterranean Part 2", *IJNA* 11.3, 185-221.

Blackmann 2008

Blackmann, D. J., "Sea Transport, Part 2: Harbors", *The Oxford Handbook Engineering and Technology in The Classical World*, ed. J. P. Oleson, Oxford, 638-670.

Braidwood 1940

Braidwood, R. J., "Report on two sondages on the coast of Syria south of Tartous", *Syria* 21, 183-226.

Büyüközer 2012

Büyüközer, A., *Knidos Limanları*, (Yayımlanmamış Doktora Tezi), Selçuk Üniversitesi, Konya.

Çevik-Aygün 2014

Çevik, N.-Aygün, Ç. A., "Myra'nın Andriake Limanı", *BYZAS* 19-1, 225-243.

Diodoros

Diodoros Siculus, *The Persian Wars to the Fall of Athens: Books 11-14.34 (480-401 BCE)*, çev. Peter Green, University of Texas Press, America.

Erkanal 2014

Erkanal, H., "Klazomenai/Liman Tepe'nin Limanları", *BYZAS* 19-1, 295-304.

Feusaer 2010

Feusaer, S., "The Roman Harbour of Alexandria Troas, Turkey", *IJNA* 40.1, 1-18.

Groh 2006

Groh, S., "Neue Forschungen zur Stadtplanung in Ephesos", *Archäologischen Institutes in Wien Jahreshefte des Österreichischen* 75, 47-116.

Hassal vd. 1974

Hassal, M.-Crawford, M.-Reynolds, J., "Rome and the Eastern Provinces at the End of the Second Century BC. The So-Called 'Piracy Law' and a New Inscription from Cnidos", *JRS* 64, 195-220.

Hohlfelder 1976

Hohlfelder, R., "Kenchreai on the Saronic Gulf: Aspect of its Imperial History", *ClJ*, Vol. 71 No. 3, 217-226.

İşkan-Koçak-Özdaş vd. 2014

İşkan, H.-Koçak, M.-Özdaş, H.-Kızıldağ, N.-Brenzel, P.-Berger, F., "Der Hafen von Patara. Altes Wissen, neue Forschungen", *BYZAS* 19-1, 271-294.

Knoblauch 1977

Knoblauch, P., "Die Hafenanlagen und die anschließenden Seemauern von Side", *Untersuchungen in der gegend von Antalya 11*, Ankara.

Lehmann-Hartleben 1923

Lehmann-Hartleben, K., *Die antiken Hafenanlagen des Mittelmeeres: Beiträge Zur Geschichte des Städtebaus im Altertum*, Klio Beiheft 14, Leipzig.

Levi 1969-1970a

Levi, D., "Iasos –Le Campagne di Scavo 1969-1970" *Annuario XLVIXLVIII* (1970), 461-532.

Masturzo 1995

Masturzo, N., “La torre del porto occidentale e le fortificazioni post-classiche di Iasos” *Iasos di Caria. Un contributo ferrarese alla archeologia microasiatica. Progetti e lavori di restauro 1993-1994*, 155-183.

Masturzo 1997

Masturzo, N., “Il Restauro Della Torre Del Porto Iasos” *Bolletino Dell'Associazione Iasos Di Caria* 3, 7-10.

Megaw 1985

Megaw, A. H., “Le fortificazioni Bizantin e a Cipro”, *32. Corso di cultura sull'arte ravennate e bizantina*, 199-231.

Oleson 1988

Oleson, J. P., “The Technology of Roman Harbours” *IJNA*, 17.2, 147-57.

Ostrogorsky 2011

Ostrogorsky, G., *Bizans Devleti Tarihi*, çev. Fikret Işiltan, Türk Tarih Kurumu, Ankara.

Schäfer 1981

Schäfer, J., “Phaselis: Beiträge zur Topographie und Geschichte der Stadt und Ihrer Häfen”, *Istmitt Beih.* 24, Tübingen.

Schaw 1967

Schaw, J. W., “Shallow-Water Excavation at Kenchreai”, *AJA*, Vol. 71-3, 223-231.

Schaw 1969

Schaw, J. W., “A Foundation in the Inner Harbor at Lechaeum” *AJA* Vol. 73, No:3, 370-372.

Schaw 1970

Schaw, J. W., “Shallow – Water Excavation at Kenchreai: II”, *AJA*, Vol. 74-2, 179-180.

Schaw 1972

Schaw, J. W., “Greek and Roman Harbourworks”, *A History of Seafaring Based on Underwater Archaeology*, ed. G. F. Bass, New York, 87-112.

Schaw 1978

Schaw, J. W., “The Harbour”, *Kenchreai-Eastern Port of Korinth*, ed. R. Scranton-L. İbrahim, Vol. 1.

Schaw-Schläger 1971

Schaw, J.-W., Schläger, H., “Die Texte Vitruvs im Lichte der Untersuchungen am Hafen von Side”, *Bjbb* 171, 150-161.

Serin 2013

Serin, U., “Karya'daki Geç Antik ve Bizans Dönemi Yapı ve Yerleşimleri Üzerine Bazı Gözlemler”, *MTU JEA*, 191-211.

Starr 2000

Starr, C. G., *Antik aę'da Deniz Gc*, ev. Grkan Ergin, Homer Kitabevi, İstanbul.

Strabon 2000

Strabon, *Geographika: Antik Anadolu Coęrafiyası*, ev. Adnan Pekman, Arkeoloji ve Sanat Yayınları, İstanbul.

Őenol 2003

Őenol, A. K., *Marmaris Mzesi Ticari Amphoraları*, T.C. Kltr ve Turizm Bakanlıęı Kltr Varlıkları ve Mzeler Genel Mdrlę, Ankara.

Testaguzza 1964

Testaguzza, O., "The Port of Rome", *Archaeology* 17.3, 173-179.

Texier 2002

Texier, C., *Kk Asya Coęrafiyası, Tarihi ve Arkeolojisi*, C III, ev. A. Suat, Enformasyon ve Dokmantasyon Hizmetleri Vakfı, Ankara.

Thukydides 2010

Thukydides, *Peloponnesos Savařları*, ev. Furkan Akderin, Belge Yayınları, İstanbul.

Zoroęlu 1994

Zoroęlu, L., "Bir Mozaik zerinde Kelenderis Betimlemesi", *1993 Yılı Anadolu Medeniyetler Mzesi Konferansları*, Ankara, 31-45.

Zoroęlu 1999

Zoroęlu, L., "Kelenderis Mozaięi", *aęlar Boyunca Anadolu'da Yەرleşim ve Konut Uluslararası Sempozyumu*, 5-7 Haziran 1996, (International Symposium on Settlement and Housing in Anatolia Through the Ages, 5-7 June 1996), 513-524.

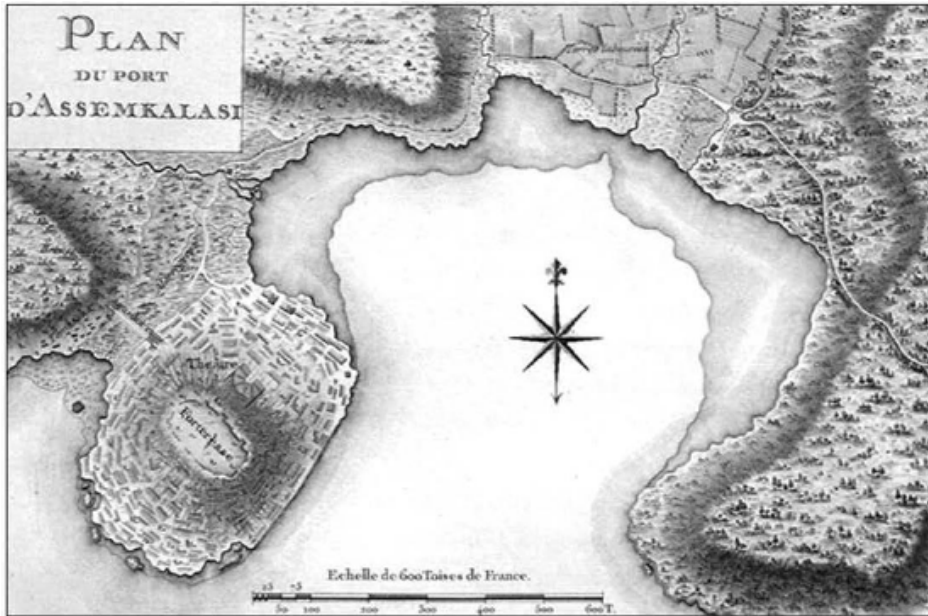
Zoroęlu 2014

Zoroęlu, L., "Kelenderis'in Limanları ve apalama Yerleri", *BYZAS* 19 -1, 199-224.

EKLER



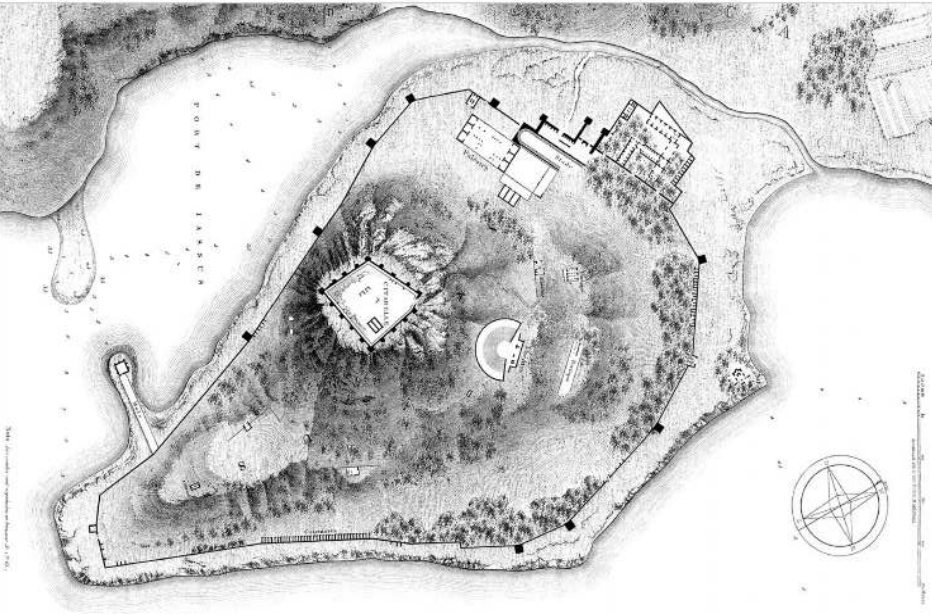
Figür 1: Iasos Doğu ve Batı Limanları.



Figür 2: 1782 yılında hazırlanan Topografik Harita (Choiseul-Gouffier 1782, I, tav. 102).



Figr 3: Gravr (Choiseul-Gouffier 1782, I, tav. 103).



Figr 4: 1833 yılı Texier Tarafından Hazırlanan Kent Haritası (Texier 1849, tav. 142.).

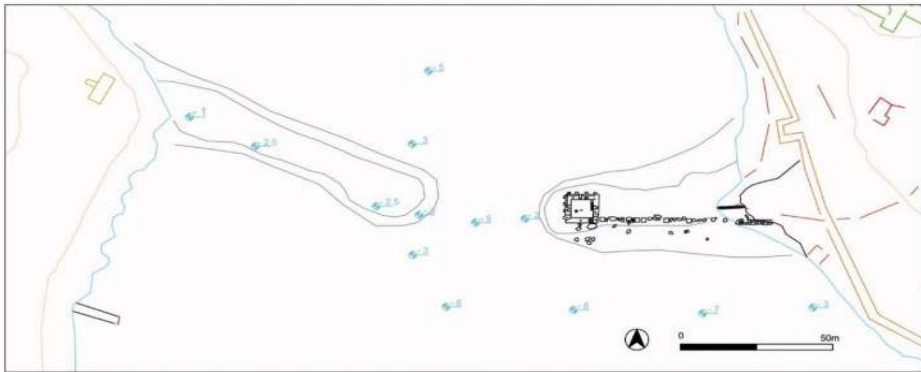


Fig. 4. Veduta pittoresca di Iasos disegnata da A. Dedreux dall'altura posta a occidente della città (LABORDE 1838, tav. 5, 98)

Figür 5: 1826 Yılında A. Dedreux Tarafından Çizilen Gravür (Laborde 1838, tav. 5, 98).



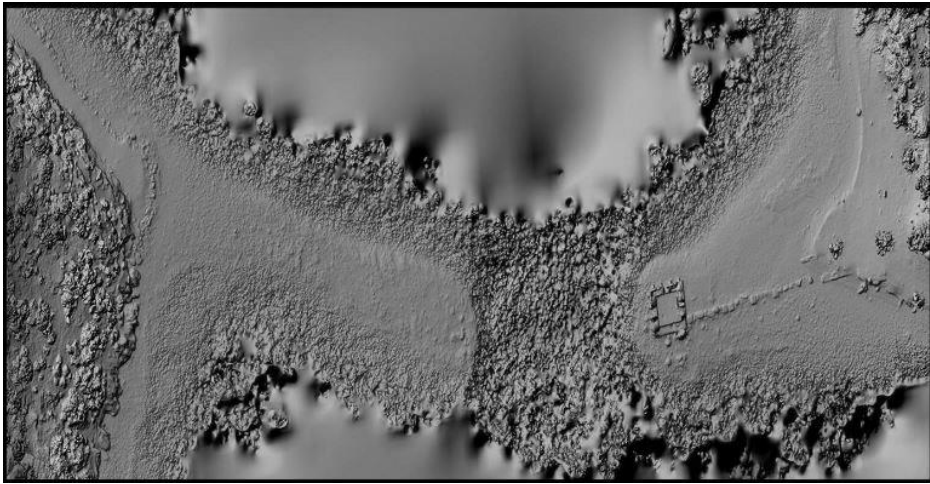
Figür 6: Batı Liman Genel Görünüş.



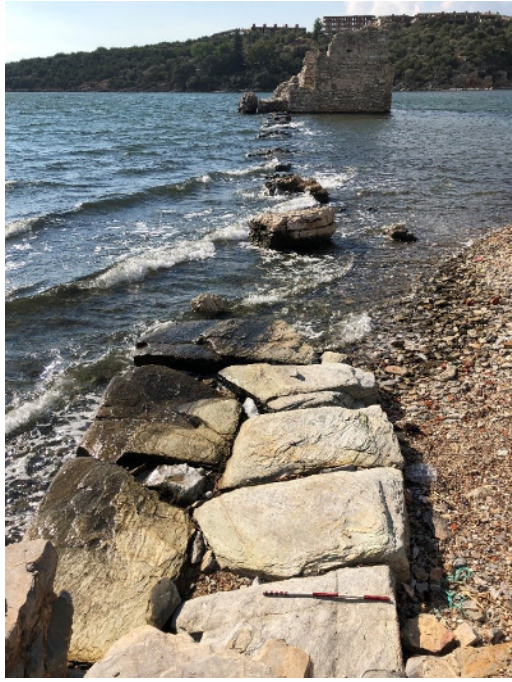
Figür 7: Iasos Batı Limanı Girişi Çizim.



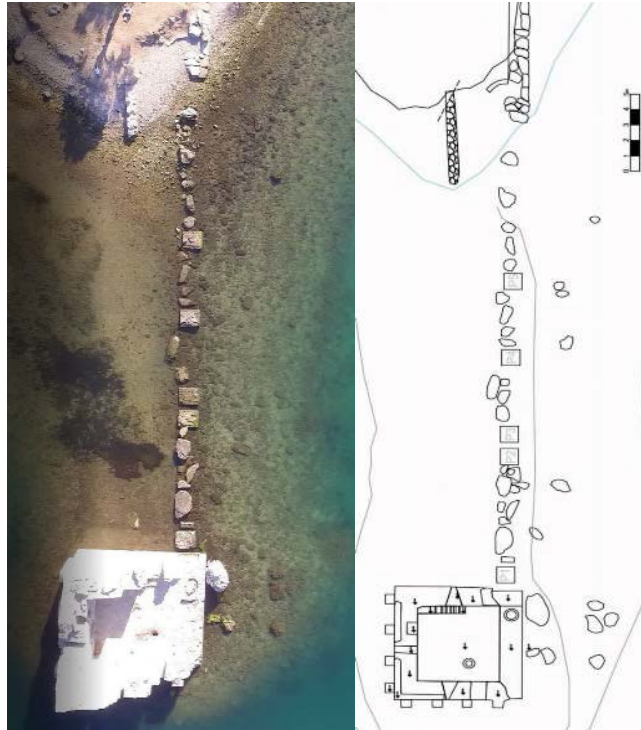
Figr 8: Iasos Batı Limanı Gneydoğudan Grnş.



Figr 9: Iasos Batı Limanı Mendirekleri Dem Modellemesi (Iasos Kazısı Harç Analiz Raporu 2018).



Figür 10: Iasos Batı Limanı, Doğu Mendirek Detay Görünüş.



Figür 11: Iasos Batı Liman Mendirek ve Kule.



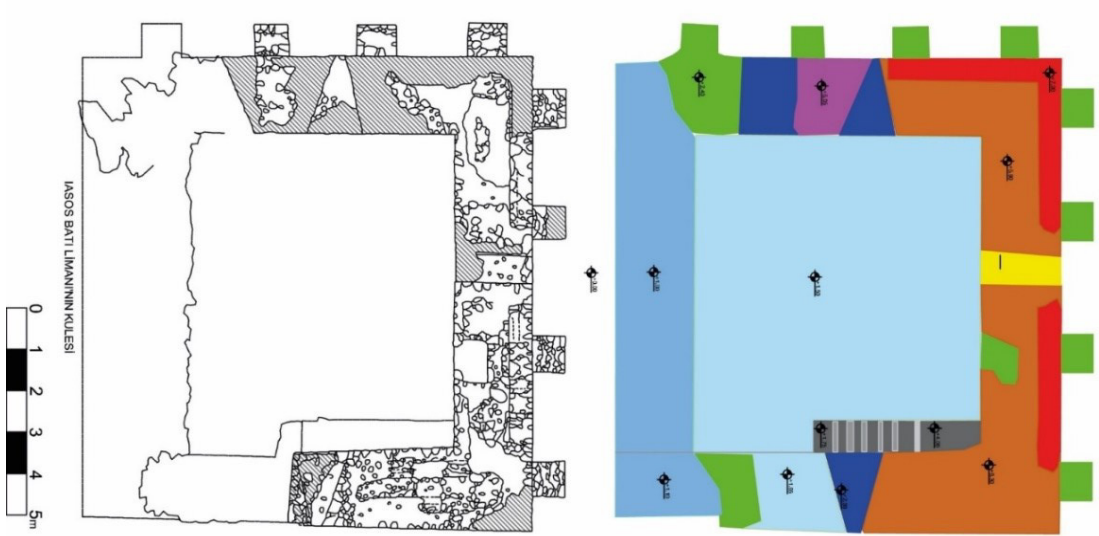
Figr 12: Iasos Batı Liman Mendirek Kulesi Payandalar ve İ Grnş.



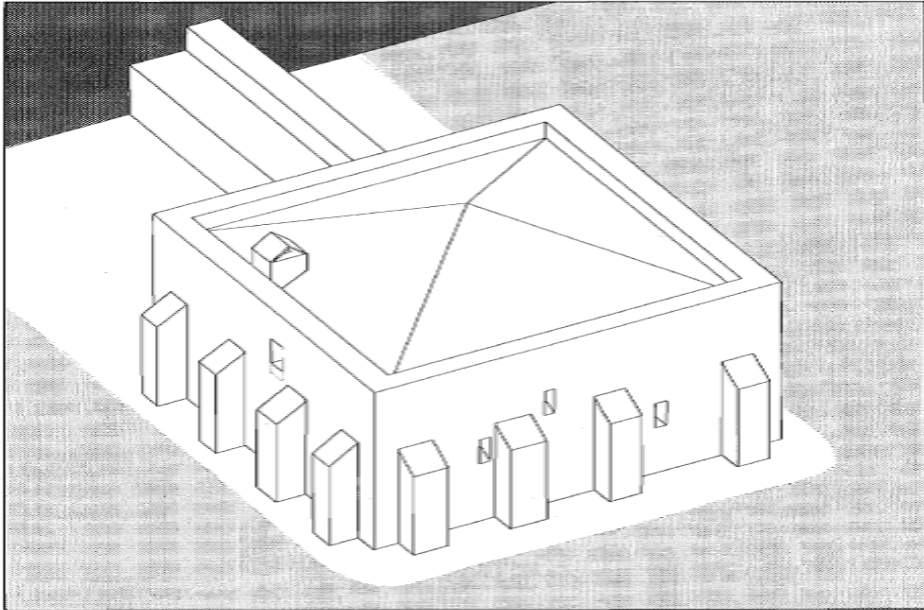
Figür 13: Iasos Batı Limanı, Mendirek Kulesi Mazgallar.



Figür 14: Iasos Batı Limanı, Mendirek Kulesi Üst Görünüş.



Figür 15: Iasos Batı Limanı, Doğu Mendirek Kulesi Plan (Masturzo 1997, 9).



Figür 16: Mendirek Kulesi Restitüsyon (Baldoni 2010, 286).



Figür 17: Iasos Batı Limanı Kıyı Yapıları Duvar Kalıntıları.



Figür 18: Iasos Batı Limanı Kıyı Yapıları Duvar Kalıntısı Detay.