

## Acemhöyük'ten Kırmızı Haç Motifli Bir Erken Tunç Çağı Çanağı

Yalçın Kamış\*

### Öz

Tuz Gölü'nün hemen güneyinde bulunan Acemhöyük, Asur Ticaret Kolonileri Çağı'nın önemli ticari ve siyasi merkezlerinden biridir. Günümüze kadar sürdürülen çalışmalar, Acemhöyük'ün MÖ III. binyılın ilk yarısından itibaren iskân gördüğünü ve MÖ II. binyılın başlarında Orta Anadolu'nun büyük krallık merkezlerinden biri haline geldiğini göstermektedir. Bu çalışmada, Acemhöyük güney yamacında sürdürülen kazılarda ele geçen ve Erken Tunç Çağı'na tarihlenen bir çanak buluntusu ele alınmıştır. Güney yamaçta çöp çukuru içerisinde bulunan çanak, Anadolu'da en erken örnekleri Neolitik Çağ'da görülen kırmızı haç motifli çanakların bir örneğidir. Bu çanakların Erken Tunç Çağı'nın ilk yarısında İç Batı Anadolu çevresinde nispeten sınırlı bir bölgede yayılım gösterdikleri bilinmektedir. Ancak Erken Tunç Çağı sonlarına tarihlenen tabakalara sahip çok sayıda yerleşimde, bu tip çanakların bulunması, bir yaygınlaşma sürecine işaret etmiştir. Kırmızı haç motifli çanakların ele geçtiği yerleşimlerin coğrafi dağılımına bakıldığında, Batı Anadolu'dan Kilikya'ya kadar uzanan geniş bir bölgeyle karşılaşılmaktadır. Bu çalışmada tartışılan Acemhöyük çanağı, öncelikle arkeolojik bağlamı ve teknik özellikleriyle ele alınmıştır. Biçim ve bezeme özellikleri temelinde benzer örneklerle karşılaştırılan çanağın kırmızı haç motifinin yaygınlaştığı süreçle bağlantılı olduğu anlaşılmıştır. Biçim, hamur, astar gibi makroskopik özellikler, çanağın yerleşime dışarıdan getirilmediğine işaret etmiştir. Sonuç olarak Acemhöyük çanağının içinde bulunan kırmızı haç motifli, dönemin inanç sistemleriyle bağlantılı bir sembolün çanak çömlek üretimine yansımaları şeklinde değerlendirilmiştir.

**Anahtar Kelimeler:** Acemhöyük, Orta Anadolu, Erken Tunç Çağı, Seramik, Kırmızı Haçlı Çanak.

## An Early Bronze Age Red-Cross Bowl from Acemhöyük

### Abstract

Acemhöyük, located just south of Tuz Gölü, is one of the key trading and political center of the Assyrian Trade Colonies Period. Excavations at the site have revealed that the earliest settlement dates back to the first half of the 3<sup>rd</sup> millennium BC, and the site became one of the largest kingdoms of Central Anatolia at the beginning of the 2<sup>nd</sup> millennium BC. In this study, a bowl from the Early Bronze Age unearthed during the excavations on the southern slope of Acemhöyük was discussed. The bowl discovered in a bothros on the southern slope is an example of bowls with red-cross motifs, the earliest examples of which were seen in Anatolia in the Neolithic Period. It is known that the red-cross decorated bowls

\* Doç. Dr., Nevşehir Hacı Bektaş Veli Üniversitesi, Fen-Edebiyat Fakültesi, Arkeoloji Bölümü, Nevşehir/TÜRKİYE, yalcinkamis@nevsehir.edu.tr https://orcid.org/0000-0003-3165-1562

were widespread in a limited area around inland Western Anatolia during the first half of the Early Bronze Age. However, their recovery at several sites with archaeological layers dating to the final phase of the Early Bronze Age suggests their increasing popularity. The geographical distribution of the sites that yielded red-cross bowls reveals a wide area extending from Western Anatolia to Cilicia. The Acemhöyük bowl is first discussed in line with its archaeological context and technical characteristics. Decorative elements and form characteristics of the bowl have been compared with similar samples and it has been recognized that the bowl is deeply connected with the spreading of the red-cross bowls. Macroscopical characteristics such as form, paste, and slip suggest that the bowl was not imported to the site. Consequently, the red-cross motif observed inside the Acemhöyük bowl is considered a symbol transferred into pottery production from belief systems of the related period.

**Keywords:** Acemhöyük, Central Anatolia, Early Bronze Age, Pottery, Red-Cross Bowl.

## Giriş

İçleri kırmızı haç motifleriyle süslenmiş çanaklar, Erken Tunç Çağı (buradan sonra ETÇ) Anadolu seramik sanatının üzerinde en fazla durulan ürünleri arasında yer almaktadır. Coğrafi yaygınlık açısından Anadolu ETÇ kültürlerinde özel konuma sahip oldukları bilinen depas, tankard, çark yapımı tabak, Suriye şişesi gibi formlarla karşılaştırılabilecek nitelikteki kırmızı haç motifli çanakların kökleri Neolitik Çağ'a kadar inmektedir<sup>1</sup>. ETÇ'nin ilk yarısında, İç Batı Anadolu'da yoğun bir şekilde kullanıldığı bilinen bu tarz motiflerle süslenmiş çanakların esas itibarıyla ETÇ sonlarında Kilikya'dan Batı Anadolu sahillerine kadar uzanan geniş bölgeye yayıldığı görülmektedir<sup>2</sup>. Haç motifli çanakların yaygınlaşma sürecinin Anadolu yarımadasında ETÇ III'ün (MÖ 2450-2000) ortalarından itibaren hissedilmeye başlayan kültürel ve sosyo-ekonomik hareketlilikle çakışması dikkat çekicidir. MÖ III. binyılın ortalarından itibaren şekillenen ekonomik, toplumsal ve kültürel yapıların çözüldüğü söz konusu zaman aralığında Asur Ticaret Kolonileri Çağı'nı hazırlayan yeni dinamiklerin belirginleşmeye başladığı kabul edilmektedir<sup>3</sup>.

Tuz Gölü'nün hemen güneyinde bulunan Acemhöyük, Anadolu platosunu doğu-batı ve kuzey-güney yönlerinde kat eden güzergâhlar üzerindedir (Resim 1)<sup>4</sup>. Bu konumun beraberinde getirdiği kültürel etkileri hemen her dönemde yansıtan Acemhöyük'ün, Asur Ticaret Kolonileri Çağı'nın önemli ticari ve siyasi merkezlerinden biri olduğu bilinmektedir<sup>5</sup>. Asur Ticaret Kolonileri Çağı'nın en parlak devrini temsil eden III. tabakada açığa çıkartılan saraylar ile diğer anıtsal yapılar, kentin ticari merkez kimliğinin çok ötesine geçerek Orta Anadolu'nun büyük krallık merkezlerinden biri haline geldiğini ortaya koymuştur (Resim 2)<sup>6</sup>. Acemhöyük'te ETÇ dolgularının varlığı kazının ilk yıllarından itibaren bilinmekte olup bu dolguların araştırılması için 1975 yılında başlatılan çalışmalar aralıklarla da olsa günümüze kadar sürdürülmüştür<sup>7</sup>. Sarıkaya Sarayı'nın hemen güneyindeki yamaçta yoğunlaştırılan çalışmalar, kentin ETÇ'nin

1 Mellaart 1970, fig. 59, 8-9.

2 Korfmann 1983, 294.

3 Kamış 2020, 248.

4 French 1993.

5 Özgüç 2015, 5.

6 Özgüç 2015, 5.

7 Özgüç 1982, 989.

ilk yarısından Asur Ticaret Kolonileri Çağı'nın sonuna kadar uzanan zaman aralığında kesintisiz şekilde iskân edildiğini ortaya koymuştur (Resim 3)<sup>8</sup>. Acemhöyük güney yamaç kazılarında ele geçen kırmızı haç motifli bir çanağın incelenmesi ve değerlendirilmesi amacıyla kaleme alınan bu çalışmada öncelikle kentin MÖ III. binyıl tabakaları hakkında kısaca bilgi verilmiştir. Çalışmanın devamında kırmızı haç motifli çanak buluntu yeri, teknik ve biçimsel özellikler bağlamında ele alınmış, benzer örneklerle karşılaştırılarak değerlendirilmeye tabi tutulmuştur.

### **Erken Tunç Çağı'nda Acemhöyük**

Acemhöyük güney yamacında günümüze kadar sürdürülen çalışmalar, MÖ III. binyılın ilk yarısından Roma Dönemi sonlarına kadar uzanan arkeolojik dolguların araştırılmasına olanak sağlamıştır. Güney yamaç kazılarında şimdiye kadar araştırılan en erken yapı katı XII. tabakadır. ETÇ surunun güneyinde ve kuzeyinde açılan sondajlarda tespit edilen bu yapı katı, MÖ III. binyılın ilk yarısına ait buluntularla karakterize olmaktadır. Sondajlarda karşılaşılan yoğun kül katmanları ve kerpiç yıkıntıları, bu tabakanın şiddetli bir yıkımla sona erdiğini göstermiştir. Yıkım olayından sonra, XII. tabakaya ait anıtsal sur sisteminin kullanımdan çıkmadığı ve XI. tabaka yerleşimini de çevrelediği belirlenmiştir. N. Özgüç dönemi kazılarında sınırlı bir alanda tanımlanabilen XI. tabaka 2011 yılından sonra gerçekleştirilen çalışmalarla daha geniş alanlarda araştırılmış ve dikkat çekici yapılar açığa çıkartılmıştır<sup>9</sup>. Hiç kuşkusuz ki bu yapıların en dikkat çekenini ETÇ surudur (Resim 4-5). Kazısı hâlen devam ettirilen kerpiç surun doğu-batı yönünde uzanan yaklaşık 60 metrelik bölümü araştırılabilmektedir. Korunan yüksekliği 4 metreyi aşan surun AB/52 açmasındaki genişliği 8 metrenin, DB/51-52 açmalarındaki genişliği ise 10 metrenin üzerindedir. Söz konusu açmalarda, surun öne doğru çıkıntı yaptığı anlaşılmış olup bu açmalar arasında uzanan yaklaşık 25 metrelik kısımda ortalama genişlik 6 metre civarındadır (Resim 5). Sur bedeninden öne doğru çıkıntı yapan bölümlerin kule veya benzeri düzenlemeler olabileceği düşünülmektedir. Kerpiç surun kuzeyinde yürütülen çalışmalarda ise sur gövdesine bağlanan yapılar açığa çıkartılmıştır (Resim 3). Duvar genişlikleri 30-50 cm arasında değişen kerpiç yapılardan ele geçen buluntular, bunların konut işlevi gördüklerini ortaya koymuştur. ETÇ suru çevresinde ve XI. tabaka yapılarında gerçekleştirilen kazılar, bu tabakanın sona erme biçimine dair dikkat çekici ipuçları elde edilmesini sağlamıştır. Sura bağlı yapılarda gözlenen yoğun küllü dolgular, yıkılmış kerpiç duvarlar ile söz konusu kontekstlerde bulunan 1500'den fazla sapan tanesi XI. tabakanın savaş neticesinde tahribata uğradığını ortaya koymuştur. XI. tabakadan ele geçen yerel nitelikli veya farklı bölgelerle kültürel bağlantılara işaret eden çanak çömlekler, bu tabakanın ETÇ III'ün başlangıç evresine tarihlenmesi gerektiğini göstermiştir<sup>10</sup>. Aynı tabakadan elde edilen radyokarbon tarihleri de bu sonucu desteklemiş ve XI. tabaka yıkımının en geç MÖ 2300 yılları civarında yaşandığını ortaya koymuştur.

XI. tabaka yıkım katmanının hemen üzerine inşa edildiği belirlenen X. tabaka yapıları, yerleşimin mimari karakterini kökten değiştiren bir yeniden yapılanmaya işaret etmektedir. Sur üzerine inşa edilen yapılar bu durumun en açık göstergelerinden biridir. X. tabakanın en dikkat çekici yapısını, kuzeyden güneye yay çizerek uzanan, birbirine bağlı odalar grubu oluşturmaktadır (Resim 5). Kerpiç temelli odalardan ele geçen çanak çömlekler ve çeşitli buluntular, bunların konut işlevi gördüğünü ortaya koymuştur. Biraz daha geniş bir alanda araştırılabilen

8 Öztan 2012.

9 Özgüç 1980, 621.

10 Kamış 2018, 66.

IX. tabaka yapıları, büyük oranda X. tabaka yapıları ile benzer plan özelliklerine sahiptir. Bu tabakanın en dikkat çekici yapısı 13x6,50 m ölçülerindeki dikdörtgen planlı binadır. Güneydoğu duvarı X. tabaka mekânlarının üzerine oturan yapının büyük odasında 1,25 m çapında bir ocak açığa çıkarılmıştır. Binanın temellerinde taş kullanılmış olması X. tabaka yapılarından ayrılan en önemli teknik özelliklerden biridir. Bu durumu diğer IX. tabaka yapılarında da izlemek mümkün olmuştur. VIII. tabakanın iyi korunmuş yapıları, 2016-2019 yılları arasında güney yamacı açmalarının batısında yürütülen kazılarda açığa çıkartılmıştır (Resim 5)<sup>11</sup>. Doğu-batı yönünde hafif bir yay çizerek uzanan bitişik yapıların duvar yükseklikleri 1,5 m civarındadır. Korunma dereceleri farklı olmakla birlikte, X., IX. ve VIII. tabakaların genel mimari karakterinin radyal düzende birbirine bağlanan yapı ve odalar tarafından belirlendiğini söylemek mümkündür. Acemhöyük'te ETÇ sonlarında yaşanan kültürel gelişmelere dair fikir sunan VII-IV. tabakalar, güney yamacın neredeyse tamamına yayılmaktadır. Ancak yamacın alt kesimlerdeki dolgular, Asur Ticaret Kolonileri Çağı, Helenistik Dönem ve modern yerleşimlere ait yapılar tarafından önemli ölçüde tahrip edilmiş durumdadır. Buna rağmen kazı alanının batısında daha yüksek bir konumda bulunan ZA/51-52 ve AB/50-51 açmalarında nispeten iyi korunmuş dolgulara ulaşmak mümkün olmuştur. Söz konusu dolgulardan elde edilen çanak çömlekler, ETÇ sonlarında Orta ve Batı Anadolu Bölgelerinde çok sayıda yerleşimde görülen seramiklerle çok benzer özelliklere sahiptir. Bu zaman aralığının daha belirgin hale getirilmesi amacıyla IV. tabakadan alınan radyokarbon örneği %95,4 olasılıkla MÖ 2139-1960 tarihini vermiştir. Bu sonuç, ETÇ sonlarını tanımlayan kültürel unsurların etkilerini Acemhöyük'te kabaca MÖ 20. yüzyılın ortalarına kadar devam ettirdiğini göstermekte ve Asur Ticaret Kolonileri Çağı'nın başlangıcı için kabul edilen geleneksel tarihlerle uyum sağlamaktadır.

### **Kırmızı Haç Motifli Acemhöyük Çanağı**

Bu çalışmada ele alınan kırmızı haç motifli çanak, X. tabakaya ait bir mekânın kaldırılarak XI. tabaka dolgularına ulaşılması amacıyla yürütülen çalışmalar sırasında bulunmuştur (Resim 6). 2019 yılında DB/50 açmasında taban temizliğinde tespit edilen çöp çukurlarından birine atılmış vaziyette bulunan çanak, birkaç parça halinde ele geçmiştir. X. tabaka mekânının güneyinde yer alan anahtar deliği biçimindeki çukurda söz konusu çanağın yanı sıra seramik parçaları, hayvan kemikleri ile bir adet hematit tartı ağırlığı bulunmuştur (Resim 7). Mekânın tabanını keserek XI. tabaka dolgusunun içine giren çukurun stratigrafik durumunu kesin olarak belirlemek güçtür. Ancak oda içerisinde tespit edilen çukurların boyutları ile çukurların içlerinden ele geçen buluntular, bunların IX. veya VIII. tabaka sakinleri tarafından açılmış olabileceğini göstermektedir.

Buluntu yeri ve arkeolojik bağlamı yukarıda sunulan çanak, gövde ve ağız kenarındaki küçük eksiklikler dışında iyi korunmuş durumdadır (Resim 8). Konik gövdeli çanak, hafif içe eğik yuvarlatılmış basit ağız kenarlı ve omurgalıdır. Düz dipli çanağın omzunda yuvarlak kesitli yatay kulp bulunmaktadır. Çanak, kızılımsı devetüyü astarlı ve perdahlıdır. Ağız kenarının içinde ve dışında, kırmızı renkli (5YR 5/8) boya bant bezeme yer almaktadır. Çanağın iç yüzeyinde, geniş yatay bant bezemeye dik olarak bağlanan haç motifinin kolları görülebilmektedir (Resim 8). İç yüzey astarındaki aşınma ve çanağın gövdesindeki eksiklikler nedeniyle kısmen korunan haç motifini, yatay bant bezemeye aynı renktedir. Çanağın iyi arıtılmış pembemsi devetüyü renkli (5YR 7/3) hamuru, az mika katkılıdır. Astarlı ve perdahlı yüzeyler, çanağın üretim tekniğinin

11 Kamış-Öztan 2019, 148.

anlaşılmasını zorlaştırmaktadır. Ancak cidarlardaki düzgünlük ve profilin genel özellikleri, çanağın çarkta biçimlendirildiğine işaret etmektedir.

Kırmızı haç motifli çanak; hamur, yüzey ve biçim özellikleri itibarıyla Acemhöyük ETÇ seramik repertuarının tipik örneklerinden biridir. Benzer hamur, yüzey ve biçim özelliklerine sahip çanaklar, yerleşimin X. tabakasından itibaren dikkat çekmekte ve IX. tabakadan itibaren çoğalmaktadır<sup>12</sup>. ETÇ sonuna kadar kullanımda kalan bu çanaklarla kırmızı haç motifli çanak arasındaki benzerlikler hamur, astar ve perdah özellikleriyle sınırlı değildir. Bu çanakların pek çoğunun ağız kenarlarında görülen geniş boya bant bezemeler bir diğer ortak noktadır<sup>13</sup>. Burada kısaca değinilen tüm makroskopik özellikler, kırmızı haç motifli çanağın Acemhöyük ETÇ tabakalarında yoğun bir şekilde temsil edilen bant bezekli ve omurgalı çanakların bir örneği olduğunu ortaya koymaktadır<sup>14</sup>. Bu nedenle de söz konusu çanağın yerleşime dışarıdan getirilme ihtimali çok düşük görünmektedir.

Acemhöyük ETÇ seramik repertuarının tipik formlarından biri olan boya bant bezekli, omurgalı ve tek yatay kulplu çanaklarla biçimsel benzerlikler temelinde karşılaştırılabilecek örnekler Troya, Alishar, Konya Karahöyük'te rastlanmıştır. Troya III'ün en yaygın çanak tipini oluşturan ve IV. kültür katında kullanılmaya devam eden A-16 çanaklarının bazı örnekleriyle Acemhöyük çanaklarının benzerliği dikkat çekicidir<sup>15</sup>. Acemhöyük çanaklarıyla genel hatlarıyla benzerlik kurulabilecek nitelikteki Alishar örnekleri farklı dönemlere tarihlenen tabakalarda bulunmuştur. "Bakır Çağı" tabakalarından ele geçen el yapımı çanaklar bunların ilk grubunu oluşturmaktadır<sup>16</sup>. Bu çanaklar, Acemhöyük örnekleri gibi yatay kulpları ve ağız kenarının dışında görülen bant bezekleriyle göze batmaktadır. Alishar çanaklarının ikinci grubu boya bezekli örneklerle temsil edilir<sup>17</sup>. ETÇ sonlarında Kızılırmak kavsi çevresinde yaygınlaştığı bilinen Alishar III seramiğinin tipik formları arasında yer alan bu tip çanaklar, Kültepe'den de iyi bilinmektedir<sup>18</sup>. Kırmızı haç motifli Acemhöyük çanağıyla biçimsel açıdan en fazla benzerlik gösteren örnek, Konya Karahöyük'te ele geçmiştir<sup>19</sup>. J. Mellaart'ın Konya Ovası yüzey araştırmaları kapsamında Karahöyük'ten derlediği boya bezekli çanak, iç yüzeyinde bulunan çok kollu haç motifliyle ayrıca dikkati çekmektedir. Omurgalı ve tek yatay kulplu Acemhöyük çanaklarıyla bağlantılı olarak değinilmesi gereken bir diğer yerleşim Ovaören Topakhöyük'tür. Topakhöyük'ün II. tabakasının seramik özellikleri açısından Acemhöyük ETÇ III tabakalarıyla güçlü bağlara sahip olduğu bilinmektedir<sup>20</sup>. Bu tabakada ele geçen seramik buluntuları arasında, Acemhöyük çanaklarıyla yakın benzerlik gösteren örnekler bulunmaktadır.

12 Kamış 2018, 66.

13 Kamış 2018, 66, res. 7.

14 Şener, 2022, şek. 11, 1-4.

15 Blegen-Caskey-Rawson 1951, 124, fig. 176, 32-65.

16 von der Osten 1937, 166, e1072.

17 von der Osten 1937, fig. 248, 7-10.

18 Omura 1991, şek. 74-77.

19 Mellaart 1958, pl.1, 4.

20 Şenyurt-Kamış-Akçay 2014, 68.

### **Kırmızı Haç Motifli Anadolu Çanakları**

Bu çalışmada ele alınan kırmızı haç motifli çanak, biçimsel özellikler itibarıyla yukarıda değinildiği gibi az sayıda ETÇ yerleşiminden ele geçen örneklerle karşılaştırılabilmektedir. Ancak çanağın iç yüzeyinde bulunan kırmızı haç motif için aynı durum söz konusu değildir. Çanakların yüzeylerine uygulanan haç motiflerinin Anadolu'daki ilk örnekleri, Neolitik Çağ'da karşımıza çıkmaktadır<sup>21</sup>. Ancak bu dönemde söz konusu çanakların çok yayılmadığı anlaşılmakta ve daha geç dönemlerde yaygınlaşan örneklerle ilişkilendirilmesi pek mümkün görünmemektedir. Kırmızı haç motifleriyle süslenmiş çanakların Anadolu'da yaygınlaşmaya başladığı asıl dönem, MÖ III. binyıldır. ETÇ'nin tüm kültürel evrelerini kapsayan bu zaman aralığına ait haç motifli çanakları kronolojik olarak iki grup halinde ele almak mümkündür. İlk grup, kabaca ETÇ I-II (MÖ 3000-2450) dönemlerine tarihlenen örnekleri kapsamaktadır. İkinci grup, ETÇ III döneminde daha geniş bir bölgede görülmeye başlayan çanaklardan oluşmaktadır.

Kırmızı haç motifli çanakların ETÇ'nin ilk yarısına tarihlenen en erken örnekleri İç Batı Anadolu ve Göller Bölgesi'nde bulunan yerleşimlerde ele geçmiştir. Küllüoba, Demircihöyük ve Hacılar Büyük Höyük bu çanakların ele geçtiği başlıca yerleşimlerdir. Küllüoba'da ETÇ I'in hemen başlarına ait arkeolojik kontekstlerde ele geçen küresel gövdeli ve basit profilli çanakların iç yüzeylerinde kırmızı haç motifleri bulunmaktadır<sup>22</sup>. Aynı yerleşimde, bu çanakların azalarak da olsa ETÇ II'de kullanılmaya devam ettiği belirlenmiştir<sup>23</sup>. Küllüoba ile güçlü kültürel bağlara sahip olan Demircihöyük'te kırmızı haç motifleriyle süslenmiş küresel gövdeli çanaklar aynı dönemde ortaya çıkmış ve ETÇ II başlarını da içeren bir zaman aralığında kullanımda kalmıştır<sup>24</sup>. Küllüoba ve Demircihöyük seramik repertuarlarında karşılaşılan haç motiflerine ilişkin değinilmesi gereken bir diğer nokta, bu motifin varyasyonlarıyla ilgilidir. Her iki yerleşimde de bu motifin varyasyonu olarak kabul edilen çok kollu haçlarla karşılaşılmakta, ayrıca Küllüoba'da kollarının araları çizgisel motiflerle doldurulmuş haç motifleri dikkati çekmektedir<sup>25</sup>. Buraya kadar kısaca değinilen tüm veriler, Küllüoba ve Demircihöyük'te ETÇ I ve II tabakalarında ele geçen kırmızı haç motifli çanakların ortak bir kültürel ve kronolojik çerçeveye sahip olduklarını işaret etmektedir. Söz konusu çerçeveye eklenebilecek bir diğer nokta her iki yerleşimde de haç motif uygulamasının sadece boya bezekler ile sınırlı kalmamasıdır. Özellikle ETÇ II'ye tarihlenen tabakalarda çanakların iç yüzeylerine haç şeklindeki yiv bezeklerin uygulandığı görülmektedir<sup>26</sup>. Dolayısıyla bu iki yerleşimde, haç motifinin farklı biçimlerde de olsa ETÇ I ve II boyunca devamlılık gösterdiğini ifade etmek mümkündür. Bu yerleşimlerde haç motiflerine ilişkin göze çarpan çeşitliliğin Beycesultan, Karaoğlan Mevkii gibi merkezlere yansıdığı görülebilmekte ve çanakların haç motifleriyle süslenmesine yönelik ilginin daha geniş bir coğrafyaya yayıldığı anlaşılmaktadır<sup>27</sup>. Bu doğrultuda veri sunan bir diğer merkez Hacılar Büyük Höyük'tür. MÖ III. binyılın ilk yarısına ait kırmızı haç motifli çanakların en güneydeki örneği olan Hacılar Büyük Höyük çanağı, yerleşimin ETÇ II tabakasında ele geçmiştir<sup>28</sup>.

21 Mellaart 1970, fig. 59, 8-9.

22 Efe-Ay 2000, 17.

23 Sarı 2009, 97.

24 Seeher 1987, 122, abb. 27; Efe 1988, taf. 5, 2.

25 Efe-Ay 2000, pl. 16, 8.

26 Efe 1988, taf. 42, 5; Sarı 2007, 649.

27 Lloyd-Mellaart 1962, fig. P24,10; Topbaş-Efe-İltaşlı 1998, fig. 39, 34.

28 Duru-Umurtak 2013, res. 25.

Anadolu coğrafyasının ekonomik, sosyal ve kültürel yapısını önemli ölçüde değiştiren çeşitli gelişmelerin yaşandığı ETÇ III, aynı zamanda kırmızı haç motifli çanakların yaygınlaşmaya başladığı bir döneme işaret etmektedir. ETÇ'nin ilk yarısında sınırlı bir bölgede yayılım gösteren kırmızı haç motifli çanaklar, ETÇ III'te Batı Anadolu kıyılarından Kilikya'ya kadar uzanan geniş bir coğrafyaya yayılmıştır (Resim 9). Acemhöyük dışında, kırmızı haç motifli çanakların kazı buluntusu olarak ele geçtiği merkezler Troya, Kumtepe, Beycesultan, Seyitömer, Afrodisyas, Kusura, Bademağacı, Küllüoba, Polatlı, Bitik, Karaoğlan, Salur, Kültepe, Alishar, Alacahöyük, Konya Karahöyük, Camihöyük, Çayyolu Höyük, Tarsus, Yümüktepe ve Kilistepe şeklinde sıralanabilir.

Kırmızı haç motifli çanakların en yaygın görüldüğü yerleşimlerden biri olan Troya'da en eski örnekler IV. kültür tabakasında ortaya çıkmaya başlamıştır<sup>29</sup>. İlk olarak IVc tabakasında ortaya çıkan kırmızı haç motifinin Troya'daki en geç örneği VI. kültür katında bulunmuştur<sup>30</sup>. Troya IV'te az sayıda görülen haç motifli çanaklar, V. kültür katında yoğun bir şekilde temsil edilmektedir. Bu nedenle, C. Blegen kırmızı haç motifini Troya V'in "eşi olmayan ayar damgası" olarak nitelendirmiştir<sup>31</sup>. Troya'nın 5 km kuzeybatısında yer alan Kumtepe'nin Troya V ile çağdaş olduğu kabul edilen II. tabakasında kırmızı haç motifli çanak parçaları ele geçmiştir<sup>32</sup>. Beycesultan'da bulunan kırmızı haç motifli çanaklar, VII-VIa tabakalarına aittir<sup>33</sup>. Söz konusu tabakaların Troya V ile çağdaş olduğu kabul edilmektedir<sup>34</sup>. Seyitömer'de çok sayıda örneği bulunan kırmızı haç motifli çanaklar, ETÇ III'ün tüm evrelerinde görülmüştür<sup>35</sup>. Seyitömer buluntularının dikkati çeken bir diğer özelliği çok kollu haç motiflerinin de repertuvarda yer almasıdır. Afrodisyas'ta açığa çıkarılan kırmızı haç bezemeli çanak parçası Orta Tunç Çağı'na tarihlendirilmiştir<sup>36</sup>. Kusura'da ele geçen kırmızı haç motifli çanaklar, ETÇ III sonlarına tarihlenen "Geçiş Çağı" seramiği içinde değerlendirilmiş ve çanakların Troya V ile çağdaş oldukları vurgulanmıştır<sup>37</sup>. Bademağacı'nda bulunan kırmızı haç bezemeli çanak, höyük yüzeyinde zayıf buluntularla temsil edilen Orta Tunç Çağı tabakasında ele geçmiştir<sup>38</sup>. Küllüoba'da ETÇ I ve II tabakalarından bilinen kırmızı haç motifli çanakların en geç örneği ETÇ sonuna tarihlenen IIA evresinden gelmektedir<sup>39</sup>.

29 Blegen-Caskey-Rawson 1951, 138.

30 Blegen-Caskey-Rawson 1951, 250.

31 Blegen-Caskey-Rawson 1951, 250.

32 Sperling 1976, 363.

33 Lloyd-Mellaart 1962, fig. P57. 26, 31, fig. P.64. 23, 26.

34 Lloyd-Mellaart 1962, 255.

35 Bilgen-Kapuci 2019, 73.

36 Joukowsky 1986, 389, fig. 321, 16.

37 Lamb 1937, 237.

38 Duru 2008, 179, res. 359a.

39 Şahin 2013, 117.

Polatlı'da bulunan kırmızı haçlı çanak, höyüğün II. kültür katına ait 11. tabakada açığa çıkarılmış olup MÖ III. binyıl sonlarına tarihlendirilmiştir<sup>40</sup>. Ayrıca, Polatlı'da aynı döneme ait çok kollu haç motifleriyle süslenmiş örneklerin de bulunduğu görülmektedir<sup>41</sup>. Bitik ve Karaoğlan'da ele geçen kırmızı haçlı çanaklar "Geçiş Çağı" örnekleri şeklinde değerlendirilmiştir<sup>42</sup>. Salur Mezarlığı'nda bulunan el yapımı kırmızı astarlı çanak, birlikte bulunduğu diğer mezar eşyaları göz önünde bulundurularak ETÇ III'e tarihlenmiştir<sup>43</sup>. Kültepe'de haç motifi, bölgenin yerel seramik karakterini yansıtan Intermediate ve Alishar III çanaklarında göze çarpmaktadır. Intermediate tarzında kırmızı boyalı çanak, Kültepe'de 12. tabakada bulunmuştur<sup>44</sup>. Kültepe'de 11a yapı katında ele geçen Alishar III boyalı seramiği tarzındaki örnekler, motif özellikleri açısından Troya V buluntularıyla karşılaştırılmış, ancak yerel ürünler şeklinde değerlendirilmiştir<sup>45</sup>. Kültepe'de haç motifine ilişkin dikkati çeken bir diğer uygulama, yerel seramik repertuarının ürünleri olan çift kulplu bardaklarda da bu tip bezemelere rastlanmasıdır<sup>46</sup>. Benzer bir uygulama çift kulplu Alishar bardaklarında da görülmektedir<sup>47</sup>. Alacahöyük V. tabakada bulunan içi kırmızı haç motifi bezemeli çanak, çark yapımı olup Erken Tunç Çağı III'e tarihlendirilmiştir<sup>48</sup>. Konya Karahöyük'te kırmızı haç motifi çanakların VI. tabakada "Intermediate" seramiğinin boyalı örnekleriyle birlikte görüldüğü belirtilmiştir<sup>49</sup>. Alishar III seramiğinin çok yoğun temsil edildiği merkezler arasında yer alan Camihöyük'te bir adet kırmızı haç motifi çanak bulunmuştur<sup>50</sup>. Söz konusu çanağın en dikkat çekici özelliği haç motifinin iç ve dış yüzeylere uygulanmış olmasıdır. Çayyolu Höyük, kırmızı haç motifli çanakların bulunduğu yerleşimler arasında son yıllarda katılmıştır. Yerleşimin ETÇ III buluntularıyla karakterize olan II. evresinde bir adet kırmızı haç motifi çanak parçası ele geçtiği görülmektedir<sup>51</sup>.

Anadolu ETÇ kronolojisinin anahtar yerleşimlerinden biri olan Tarsus'ta, kırmızı haç motifi ETÇ III'e tarihlenen ayaklı çanaklarda görülmektedir<sup>52</sup>. Tarsus'ta ele geçen ve Orta Tunç Çağı'na tarihlenen haçlı çanaklarda da motiflerin kapların iç ve dış yüzeylerine uygulandığı görülmektedir<sup>53</sup>. Yümüktepe'de ele geçen kırmızı haçlı çanaklar Troya V etkisi şeklinde değerlendirilmiştir<sup>54</sup>. Kilisetepe'de açığa çıkarılan çok sayıda kırmızı haçlı çanak, ETÇ III'ün erken evresi olan Vf tabakasında ortaya çıkmış ve ETÇ III sonuna tarihlenen Ve tabakasının

40 Lloyd-Gökçe 1951, 46, fig. 13, 12.

41 Lloyd-Gökçe 1951, fig. 13, 14.

42 Orthmann 1963, 24, 28.

43 İbiş-Durmuş 2010, 20.

44 Öktü 1970, taf. 8, I-B/06.

45 Omura 1991, 14.

46 Öktü 1970, taf. 16.

47 von der Osten 1937, pl. VIII, b139, b37, b332.

48 Gürsan-Salzman 1992, 172, 191.

49 Mellink 1974, 111.

50 Emre 2012, 82.

51 Bertram-İlgezdi-Bertram 2020, pl. 4, 3a-c.

52 Goldman 1956, fig. 273, 448, 445.

53 Goldman 1956, fig. 290, 811- 812, fig. 289, 813.

54 Garstang 1953, 189.



sonuna kadar görülmeye devam etmiştir<sup>55</sup>. Kilisetepe'de Orta Tunç Çağı'na tarihlenen kırmızı haçlı çanaklar IV. tabakada açığa çıkarılmış olup Tarsus örneklerini andırır biçimde haç motifi kapların dışında görülmektedir<sup>56</sup>.

Arkeolojik kazılarda ETÇ III tabakalarında ele geçen ve yukarıda kısaca değerlendirilen kırmızı haç motifli çanakların kronolojik durumlarına dair dikkat çekici bir çerçeve ortaya çıkmaktadır. Söz konusu çerçeve kısaca tanımlanacak olursa, Seyitömer, Kültepe gibi az sayıda yerleşimde ETÇ III'ün erken evresine (MÖ 2450-2200) tarihlenebilecek örneklerin ele geçtiği, bunların dışında kalan yerleşimlerden ele geçen çanakların genellikle ETÇ III'ün ikinci yarısına tarihlendikleri ortaya çıkmaktadır. Bu durum kronolojik bir devamlılığa işaret etmekte, ancak kırmızı haç motifli çanakların asıl yaygınlaşmasının ETÇ III'ün ikinci yarısında gerçekleştiğini ortaya koymaktadır. Söz konusu zaman aralığının aynı zamanda, Anadolu'da ETÇ III'ün erken evrelerinde etkisini hissettiren ve bazı özellikleriyle bölgeler üstü bir kimliğe ulaştığı anlaşılan kültürel ve toplumsal yapıların çözülerek yerini yeni yapılara bıraktığı sürece işaret etmesi bakımından dikkat çekicidir<sup>57</sup>. Bu sürecin Orta Anadolu Bölgesi'nde Asur Ticaret Kolonileri Çağı'nın kültürel, ekonomik ve toplumsal altyapısını oluşturduğu bilinmektedir. Bu nedenle, çeşitli merkezlerde ele geçen MÖ II. binyılın başlarına ait haç motifli çanakların kültürel devamlılık çerçevesinde ele alınması mümkün görünmektedir.

Biçimsel özellikler açısından, kazılardan ele geçen bu kırmızı haç motifli çanaklar ile bazı merkezlerden ele geçen örnekler arasında benzerlikler kurulabileceği görülmektedir. Ancak tüm yerleşimleri kapsayacak ortak bir çerçeveye ulaşılması mümkün olmamakta ve ortak unsurun haç motifliyle sınırlı olduğu anlaşılmaktadır. Bu noktada söz konusu çanakların hamur ve yüzey özellikleri üzerinden yapılacak değerlendirmelerin ufuk açıcı olabileceği ortaya çıkmaktadır. Hamur ve yüzey özellikleri üzerine odaklanıldığında, yerel veya bölgesel özelliklerin ağır bastığı bir manzara ortaya çıkmaktadır. Bu durumu en açık şekilde Kültepe, Alishar gibi Orta Anadolu yerleşimlerinden izlemek mümkündür. Bu yerleşimlerin "Intermediate" ve Alishar III türü kaplarında görülen haç motifleri tamamen yerel özellikler sergileyen kaplar üzerine uygulanmıştır. Bu noktadan hareketle de Anadolu coğrafyasında geniş bir bölgede görülen ve ETÇ III'e tarihlenen çanakların, büyük oranda yerel veya bölgesel nitelik sergilediğini ve haç motifleri dışında sınırlı sayılabilecek ortak özelliklere sahip olduklarını ifade etmek mümkündür.

Kırmızı haç motifli çanaklara ilişkin veriler kazılarda ele geçen örneklerle sınırlı değildir. Batı Anadolu'dan Kilikya'ya kadar uzanan geniş coğrafyada yürütülen çeşitli yüzey araştırmalarında çok sayıda yerleşimden haç motifli çanakların derlendiği görülmektedir<sup>58</sup>. Genellikle ETÇ III sonlarına tarihlenen bu örnekler de göz önüne alındığında, kırmızı haç motifli çanakların ETÇ III'ün erken evresinin karakteristik seramik formları arasında yer alan depas, tankard, Suriye şişesi ve çark yapımı tabaklarla benzer bir yayılım tablosu sergiledikleri görülmektedir. Bu tabloya Erken Hellas Dönemi sonuna tarihlenen Ege Adaları ve Yunanistan örnekleri ile MÖ II. binyıl başlarına ait Levant buluntuları da eklendiğinde, Doğu Akdeniz Havzası'na yayılan bir görünüm ortaya çıkmaktadır<sup>59</sup>.

55 Symington 2007a, 307-308; Postgate 2007, fig. 2.

56 Symington 2007b, fig. 386, 564, 565.

57 Bachhuber 2015, 180-182.

58 French 1967, 61; Mellaart 1958, 322.

59 Korfmann 1983, 294; Singer-Avitz 2004, 915.

Kırmızı haç motifli çanakların Anadolu ve yakın çevresinde geniş bir bölgeye yayılmış olması, dikkat çeken bir konu haline gelmiştir. Bu yayılımın anlaşılmasına yönelik olarak geliştirilen açıklamaların en eskilerinden biri Hint-Avrupalı toplulukların Anadolu'ya göçüdür. J. Mellaart'a göre Hint-Avrupalı topluluklar ETÇ II sonlarında Anadolu'yu istila etmişler ve bir altüst oluşa yol açmışlardır<sup>60</sup>. ETÇ III kültürlerini bu çerçeveden ele alan J. Mellaart'ın, kırmızı haç motifli çanakları, bu çerçeve üzerinden değerlendirerek Hint-Avrupalı topluluklarla bağlantılı bir kültürel unsur olarak gördüğü ifade edilebilir<sup>61</sup>. Ancak kırmızı haçlı çanakların ETÇ boyunca hemen hemen kesintisiz olarak izlenebilmesi, göçle bağlantılı bu açıklamaların çok geçerli olmadığını ortaya koymaktadır. Aynı konuda akıl yürüten T. Efe, kırmızı haç motifinin ETÇ figürlerinin göğüs kısımlarında bulunan ve dinî bir anlamı olduğu düşünülen çapraz bantların boya bezekli çanak çömlekteki bir yansıması olarak görmektedir<sup>62</sup>. Dolayısıyla da kırmızı haç motifinin kökenlerinin dışsal etkenler yerine Anadolu'nun karmaşık kültür tarihinde aranması gerektiğine vurgu yapmış olmaktadır.

Yukarıdaki satırlarda genel hatlarıyla değerlendirilen kırmızı haç motifli Anadolu çanaklarından elde edilen veriler ışığında, Achemhöyük örneği ele alınacak olursa birkaç noktanın vurgulanması gerekliliği ortaya çıkmaktadır. Bunlardan ilki Achemhöyük çanağının gerek biçimsel özellikleri gerekse de bezeme unsurları açısından yerel özellikleri ağır basan bir örnek olmasıdır. İkinci nokta ise çanağın tarihlendirilmesine, dolayısıyla da kırmızı haç motifli çanaklar içindeki kronolojik konumunun tespit edilmesine ilişkindir. Bu noktada, çanağın tabakasının kesin bir şekilde tayin edilememesi sınırlayıcı bir unsur gibi görünmektedir. Ancak çanağın ele geçtiği çukurun stratigrafik durumu ile çukurdan ele geçen diğer çanak çömlekler, çanağın IX. veya VIII. tabakaya ait olması gerektiğini göstermektedir. Söz konusu tabakaların kapsadığı zaman aralığı çeşitli buluntular ve radyokarbon tarihleri vasıtasıyla belirlenmiştir<sup>63</sup>. Bu veriler ışığında, Achemhöyük çanağını kabaca ETÇ III'ün ortalarına tarihlendirmek mümkün görünmektedir. Dolayısıyla da Achemhöyük örneğinin kırmızı haç motifli çanakların yaygınlaşma sürecinin başlarına ait olduğu anlaşılmaktadır.

60 Mellaart 1966, 173.

61 Mellaart 1971,692-693.

62 Efe 2014, 192.

63 Kamış 2020, 248.

## Sonuç

En erken örnekleriyle Neolitik Çağ'da karşılaşılan kırmızı haç motifli çanaklar, Anadolu seramik sanatının geniş bir coğrafyada yayılım gösteren az sayıdaki ürünleri arasında yer almaktadır. ETÇ'nin ilk yarısında nispeten sınırlı sayılabilecek bir bölgede ele geçen kırmızı haç motifli çanaklar, dönemin sonlarına gelindiğinde oldukça geniş bir coğrafyaya yayılmıştır. Yayılım süreciyle birlikte haç motifli çanakların büyük bir bölümünün yerel veya bölgesel nitelikler kazandıkları görülmektedir. Bu nedenle, Anadolu'da ele geçen söz konusu çanakların motif özellikleri dışında geniş bir benzerlik yelpazesine sahip olduklarını ifade etmek güçtür. Kırmızı haç motifli çanakların özellikle ETÇ III'ün ikinci yarısında yaygınlaşma eğilimi göstermesi tartışmaya açık bir durum ortaya çıkarmıştır. Bu durumu Hint-Avrupalı toplulukların göç hareketleriyle ilişkilendirmeye çalışan yaklaşımlar, kırmızı haç motifli çanakların Anadolu'da MÖ III. binyıl boyunca neredeyse kesintisiz bir şekilde görülmesi ve göç hipotezini destekleyen başka veriler olmaması nedeniyle çok gerçekçi görünmemektedir. Bunun yerine, konuyu Anadolu toplumlarının karmaşık inanç sistemlerinin çanak çömlek üretimine yansımalarından biri şeklinde ele almak daha akla yatkındır.

Acemhöyük ETÇ tabakalarında yürütülen çalışmalar, yerleşimin MÖ III. binyıl boyunca sergilediği kültürel gelişimi ortaya koyan arkeolojik verilere ulaşılmasını sağlamıştır. Geniş bir yelpazeye yayılan arkeolojik verilere özellikle de çanak çömleklere daha yakından bakıldığında, yerleşimin ETÇ boyunca Anadolu toplumlarını etkileyen ekonomik ve kültürel gelişmeleri takip ettiği görülmektedir<sup>64</sup>. MÖ III. binyılın ortalarından itibaren Anadolu toplumlarının yaşam biçimlerini etkileyen ticari ağlarla yakından bağlantılı olan yerleşimin, ETÇ III ortalarından itibaren ticari ağların çözülmesiyle karakterize olan yeni dönemin dinamiklerini de güçlü bir şekilde yansıttığı görülmektedir. Asur Ticaret Kolonileri Çağı'nı hazırlayan bu dönemin çanak çömlek repertuarında kendine özgü bir ağırlığı olduğu anlaşılan ve bu çalışmada bir örneği değerlendirilen kırmızı haç motifli çanaklara Acemhöyük'te rastlanmış olması bu durumun en açık göstergelerinden biridir.

## ETİK BEYAN/ETHICAL STATEMENT

Bu çalışmanın hazırlanma sürecinde bilimsel ve etik ilkelere uyulduğu ve yararlanılan tüm çalışmaların kaynakçada belirtildiği beyan olunur./It is declared that scientific and ethical principles were complied with during the preparation of this study and all the works referred are mentioned in the bibliography.

<sup>64</sup> Kamış 2018.

**KAYNAKLAR****Bachhuber 2015**

Bachhuber, C., *Citadel and Cemetery in Early Bronze Age Anatolia*, Equinox Publishing, Bristol.

**Bertram-İlgezdi Bertram 2020**

Bertram, J. K.- İlgezdi Bertram, G., "Painted Pottery West of the Kızılırmak: Notes on Chronology and Supra-Regional Contacts at the Turn of the 3rd to 2nd Millennium BC", *TÜBA-AR*, S. 27, Ankara, 61-79.

**Bilgen-Kapuci 2019**

Bilgen, A. N.-Kapuci, A., *Seyitömer Höyük II*, Arkeoloji ve Sanat Yayınları, İstanbul.

**Blegen-Caskey-Rawson 1951**

Blegen C.-Caskey J. L.-Rawson M., *Troy the Third, Fourth and Fifth Settlements*, Princeton Univeristy Press, Princeton.

**Duru 2008**

Duru, R., *M.Ö. 8000'den M.Ö. 2000'e Burdur-Antalya Bölgesinin Altıbin Yılı*, AKMED, Antalya.

**Duru-Umurtak 2013**

Duru, R.-Umurtak, G., "Yeniden Hacılar, Hacılar Büyük Höyük 2011-2012 Kazıları", *Arkeoloji ve Sanat*, S. 142, İstanbul, 1-22.

**Efe 1988**

Efe, T., *Demircihöyük III. 2. Die frühbronzezeitliche Keramik der jüngeren Phasen (ab Phase H)*, Philipp von Zabern, Mainz.

**Efe 2014**

Efe, T., "Küllüoba İlk Tunç Çağı Boyalı Kaselerine Ait Birkaç Örnek", *Armağan Erkanal'a Armağan Anadolu Kültürlerine Bir Bakış*, ed. N. Çınardalı Karaaslan-A. Aykurt-N. Kolonkaya Bostancı-Y. H. Erbil, Hacettepe Üniversitesi Yayınları, Ankara, 187-196.

**Efe-Ay 2000**

Efe, T.-Ay, D. Ş. M., "Early Bronze Age I Pottery from Küllüoba near Seyitgazi, Eskişehir", *Anatolia Antiqua*, C 8, İstanbul, 1-87.

**Emre 2012**

Emre, T., *Camihöyük Alişar III Seramiği*, (Yayınlanmamış Yüksek Lisans Tezi), Gazi Üniversitesi, Ankara.

**French 1967**

French, D. H., "Prehistoric Sites in Northwest Anatolia: I. İznik Area", *Anatolian Studies*, C 17, London, 49-100.

**French 1993**

French, D. H., *Acemhöyük Colonia Archelais and Road-Knots, Aspects of Art and Iconography: Anatolia and its Neighbours, Studies in Honour of Nîmet Özgüç*, ed. M. J. Mellink-E. Porada-Tahsin Özgüç, Türk Tarih Kurumu, Ankara.

**Garstang 1953**

Garstang, J., *Prehistoric Mersin Yümük Tepe in Southern Turkey*, Clarendon Press, Oxford.

**Goldman 1956**

Goldman, H., *Excavations at Gözülü Kule, Tarsus. Volume II. From the Neolithic Through the Bronze Age*, Princeton University Press, Princeton.

**Gürsan Salzman 1992**

Gürsan Salzman, A., *Alacahöyük: A Reassessment of the Excavation and Sequence of the Early Bronze Age Settlement*, (Yayınlanmamış Doktora Tezi), University of Pennsylvania, Pennsylvania.

**İbiş-Durmuş 2010**

İbiş, R.-Durmuş S., “Çankırı Salur: Orta Anadolu'nun Kuzeyinde Bir Eski Tunç Çağı Mezarlığı”, *Anadolu*, S. 36, Ankara, 13-43.

**Joukowsky 1986**

Joukowsky, M. S., *Prehistoric Aphrodisias, An Account of the Excavations and Artifact Studies Volumes I-II*, Brown University/Universite Catholique de Louvain, Court-Etienne.

**Kamış 2018**

Kamış, Y., “Acemhöyük Buluntuları Işığında Erken Tunç Çağı'nda Orta Anadolu'nun Güneyinde Çark Yapımı Seramiğin Ortaya Çıkışı”, *Adalya*, S. 21, İstanbul, 59-84.

**Kamış 2020**

Kamış, Y., “Acemhöyük'ten Bir Grup Erken Tunç Çağı Seramiği”, *Anadolu Prehistoryasına Adanmış Bir Yaşam: Jak Yakar'a Armağan*, ed. B. Gür-S. Dalkılıç, Bilgin Kültür Sanat, Ankara, 239-261.

**Kamış-Öztan 2019**

Kamış, Y.-Öztan, A., “2018 Yılı Acemhöyük Kazıları”, *41. Kazı Sonuçları Toplantısı*, C 1, Ankara, 147-159.

**Korfmann 1983**

Korfmann, M., “Red Cross Bowl Angeblicher Leittyp für Troja V”, *Beiträge zur Altertumskunde Kleinasien, Festschrift für Kurt Bittel*, ed. R. M. Boehmer-H. Hauptmann, Verlag Philipp von Zabern, Mainz, 291-298.

**Lamb 1937**

Lamb, W., “Excavations at Kusura near Afyon Karahisar”, *Archaeologia*, C 86, London, 1-64.

**Lloyd-Gökçe 1951**

Lloyd, S.-Gökçe, N., "Excavations at Polatlı: A New Investigation of Second and Third Millenium Stratigraphy in Anatolia", *Anatolian Studies*, C 1, The British Institute at Ankara, 21-75.

**Lloyd-Mellaart 1962**

Lloyd, S.-Mellaart, J., *Beycesultan. Vol. 1: The Chalcolithic and Early Bronze Age Levels*, The British Institute of Archaeology, London.

**Mellaart 1958**

Mellaart, J., "Second Millennium Pottery from the Konya Plain and Neighbourhood", *Belleten*, C 22, S. 87, Ankara, 311-346.

**Mellaart 1966**

Mellaart, J., *The Chalcolithic and Early Bronze Ages in the Near East and Anatolia*, Khayats, Beirut.

**Mellaart 1970**

Mellaart, J., *Excavations at Hacilar*, Edinburgh University Press, Edinburgh.

**Mellink 1974**

Mellink, M. J., "Archaeology in Asia Minor", *American Journal of Archaeology*, C 78, 25-32.

**Omura 1991**

Omura, S., *Anadolu'da Alishar III Seramiği*, (Yayınlanmamış Doktora Tezi), Ankara Üniversitesi, Ankara.

**Orthmann 1963**

Orthmann, W., *Die Keramik der Frühen Bronzezeit aus Inner Anatolien*, Verlag Gebr. Mann, Berlin.

**Öktü 1970**

Öktü, A., *Die Intermediate Keramik in Kleinasien*, W. u. J. M. Salzer, München.

**Özgüç 1980**

Özgüç, N., "Acemhöyük Kazısı 1979 Çalışmaları", *Belleten*, C 86, S. 307, Ankara, 779-825.

**Özgüç 1982**

Özgüç, N., "Acemhöyük Kazıları 1981 Yılı Çalışmaları", *Belleten*, C 84, S. 301, Ankara, 837-886.

**Özgüç 2015**

Özgüç, N., *Acemhöyük-Buruşhaddum I, Silindir Mühürler ve Mühür Baskılı Bullalar*, Türk Tarih Kurumu, Ankara.

**Öztan 2012**

Öztan, A., "Acemhöyük 1962-1988, 1989", *Dil ve Tarih-Coğrafya Fakültesi 75. Yıl Armağanı, Arkeoloji Bölümü Tarihçesi ve Kazıları*, ed. O. Bingöl-A. Öztan-H. Taşkiran, Ankara Üniversitesi Dil ve Tarih-Coğrafya Fakültesi Yayınları, Ankara, 59-66.

**Postgate 2007**

Postgate, J. N., "The Ceramics of centralisation and dissolution a case study from Rough Cilicia", *Anatolian Studies*, S. 57, 141-150.

**Sarı 2007**

Sarı, D., "Küllüoba'da Ele Geçirilen Siyah Ağız Kenarlı (Black Topped) Kaselerden Birkaç Örnek", *Belkıs ve Ali Dinçol'a Armağan*, ed. M. Alparslan-M. Doğan Alparslan-H. Peker, Ege Yayınları, İstanbul, 647-656.

**Sarı 2009**

Sarı, D., "Late EB II Pottery Recovered in Complex II of Küllüoba", *Anatolia Antiqua*, C 17, İstanbul, 89-132.

**Seeher 1987**

Seeher, J., *Demircihöyük III. 1. Die Keramik. A. Die neolithische und chalkolithische Keramik. B. Die frühbronzezeitliche Keramik der alteren Phasen (bis Phase G)*, Philipp von Zabern, Mainz.

**Singer Avitz 2004**

Singer Avitz, L., "The Middle Bronze Age Pottery from Areas D and P", *The Renewed Archaeological Excavations at Lachish (1973-1994) III*, ed. D. Ussishkin, Emery and Claire Yass Publications, Tel Aviv, 900-965.

**Sperling 1976**

Sperling, J. W., "Kumtepe in the Troad: Trial Excavation 1934", *Hesperia*, 45/4, 305-364.

**Symington 2007a**

Symington, D., "The Early Bronze Age Pottery", *Excavations at Külissetepe 1994-98 From Bronze Age to Byzantine in western Cilicia*, ed. N. Postgate-D. Thomas, London, 295-319.

**Symington 2007b**

Symington, D., "The Middle Bronze Age Pottery", *Excavations at Külissetepe 1994-98 From Bronze Age to Byzantine in western Cilicia*, ed. N. Postgate-D. Thomas, London, 319-329.

**Şahin 2013**

Şahin, F., *Küllüoba Höyüğü Orta Tunç Çağı'na Geçiş Dönemi (Übergangsperiode): Mimari ve Çanak Çömlek*, (Yayınlanmamış Doktora Tezi), İstanbul Üniversitesi, İstanbul.

**Şener 2022**

Şener, T., "Acemhöyük Erken Tunç Çağı III Boya Bezekli Seramik Grupları Üzerine Bir Değerlendirme", *Nevşehir Hacı Bektaş Veli SBE Dergisi*, C 12, S. 1, Nevşehir, 488-502.

**Şenyurt-Kamış-Akçay 2014**

Şenyurt, S. Y.-Kamış, Y.-Akçay, A., “Ovaören 2012 Yılı Kazıları”, *35. Kazı Sonuçları Toplantısı*, C 2, 62-80.

**Topbaş-Efe-İlâslı 1998**

Topbaş, A.-Efe, T.-İlâslı, A., “Salvage Excavations of the Afyon Archaeological Museum, Part 2: the settlement of Karaoğlan Mevkii and the Early Bronze Age Cemetery of Kaklık Mevkii”, *Anatolia Antiqua*, C 6, İstanbul, 21-94.

**von der Osten 1937**

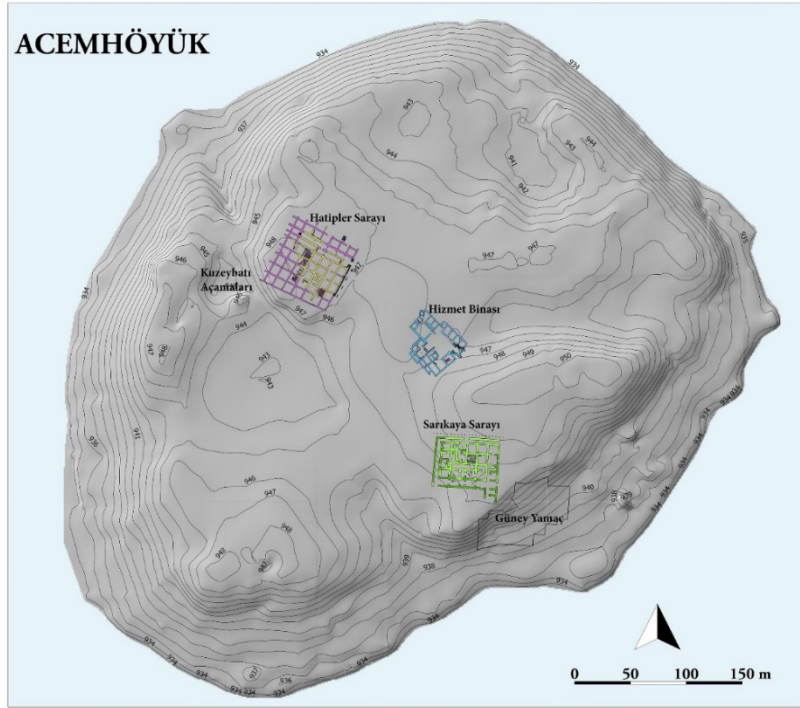
von der Osten, H. H., *The Alishar Hüyük Seasons of 1930-32 Part I*, The University of Chicago Press, Chicago.



## EKLER



**Resim 1:** Acemhöyük ve yol güzergahları



**Resim 2:** Acemhöyük topografik harita



**Resim 3:** Acemhöyük güney yamaç



**Resim 4:** Acemhöyük Erken Tunç Çağı Sur Yapısı



**Resim 5:** Güney yamaç mimari tabakalar



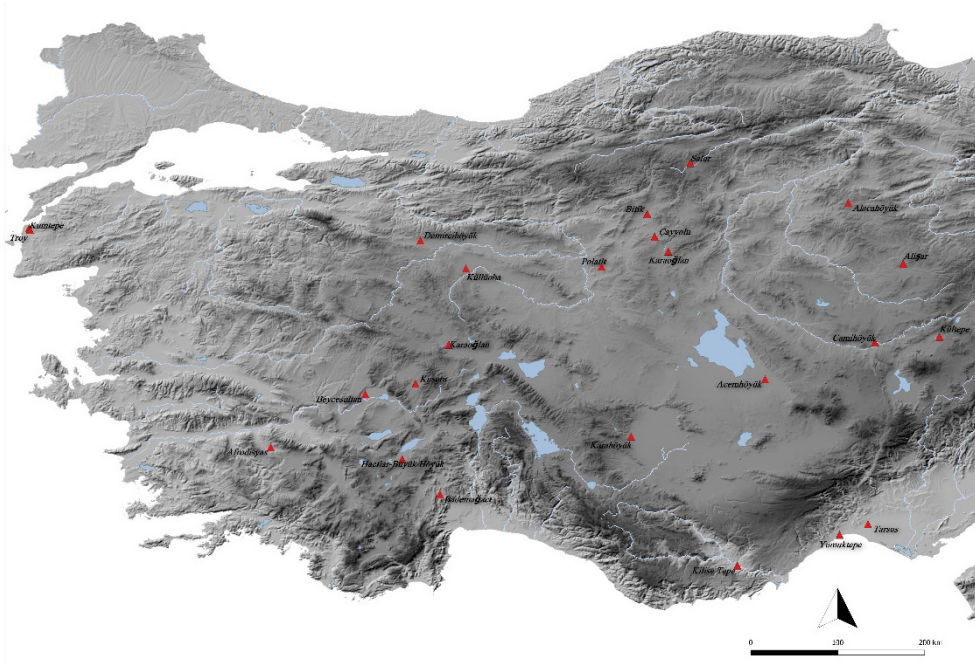
**Resim 6:** Kırmızı haç motifli çanağın buluntu yeri



**Resim 7:** Kırmızı haçlı çanağın buluntu yeri



**Resim 8:** Kırmızı haç motifli Acemhöyük çanağı



**Resim 9:** Kırmızı haç motifli çanakların kazılarda bulunduğu merkezler

