

## Laodikeia'dan Volütlü ve Üç Tutamaklı Kandil

Celal Şimşek\*

### Öz

Laodikeia Antik Kenti'nde 2003 yılından itibaren yapılan sistemli kazı çalışmalarında ilk yerleşmenin MÖ 5500 yıllarında başladığı ve kesintiye uğramadan MS 7. yüzyılın başlarında meydana gelen yıkıcı depreme kadar devam ettiği tespit edilmiştir. Antik kaynaklara göre yerleşmenin adı ilk Rhoas, sonra Diospolis (Zeus kenti anlamında) ve Helenistik Dönem'de ise MÖ 3. yüzyılın ortalarında Seleukoslar Kralı II. Antiokhos'un eşi Laodike'den kaynaklı olarak Laodikeia şekline dönüştürülmüştür. Bölgenin 1206 yılında tamamen Türkleşmesine bağlı olarak Laodikeia ismi kısaltılarak Ladik olmuştur. Makale konusu olan kandilin bulunduğu Laodikeia Kilisesi ilk kez 2010 yılında tespit edilmiş olup aynı yıl içinde anıtsal yapının kazı çalışmaları bitirilerek tamamen ortaya çıkartılmıştır. Laodikeia Kilisesi'nde kazılar sonunda açığa çıkartılan arkeolojik kalıntıların korunması amacıyla koruma çatısı yapılmasına karar verilmiş olup bu amaç doğrultusunda yapının etrafında 18 adet çukur sondajı kazısı yapılmıştır. 6 no.lu sondajda ele geçirilmiş olan volütlü ve üç tutamaklı kandil, devasa boyutuyla ünik bir eserdir. Kandilin omuz kısmında yapılan Bergama etkili aplikasyon kabartmalarda Tanrı Dionysos ritüeli işlenmiştir. Satyr ve Maenad'ların da yer aldığı kabartmalarda olasılıkla Dionysos ile Ariadne'nin kutsal evlilikleri (hieros gamos) betimlenmiştir. Bu nedenle büyük boyutlu olan kandilin, kutsal alanda kullanılan özel bir aydınlatma aracı olduğu düşünülebilir. 6 no.lu sondaj kazısında ele geçirilen diğer seramikler ve sikkeler de göz önüne alınarak kabartmalı kandil MÖ 2. yüzyılın üçüncü çeyreği ile MÖ 1. yüzyılın ilk çeyreği arasına tarihlendirilmiştir.

**Anahtar Kelimeler:** Lykos, Laodikeia, Kilise, Kandil, Kutsal Evlilik, Dionysos.

## A Volute and Triple-Handled Lamp from Laodikeia

### Abstract

Laodikeia was first settled about 5500 BC and remained inhabited until a severe earthquake in the early seventh century AD. Initially named Rhoas, then Diospolis (i.e. the city of Zeus), the city was named Laodikeia after Queen Laodike, wife of the Seleucid King Antiochus II, in the mid-third century BC during the Hellenistic period. After the region was fully Turkified in AD 1206, the city became known as Ladik. The Church of Laodikeia was identified and thoroughly excavated during the 2010 campaign. Eighteen sondages were conducted around the Laodikeia Church, before constructing a protective roof over the building. The subject of this article, an embossed terracotta oil lamp, was discovered in sondage

\* Prof. Dr. Pamukkale Üniversitesi, İnsan ve Toplum Bilimleri Fakültesi, Arkeoloji Bölümü, Denizli/TÜRKİYE, csimsek@pau.edu.tr <https://orcid.org/0000-0002-4123-2372>

number 6. This lamp characterized by its volute and three handles, is unique due to its large size. The shoulder of the lamp features a relief, influenced by Pergamon style appliques, depicting a ritual related to Dionysus which includes Satyrs and Maenads, likely representing the sacred marriage (hieros gamos) of Dionysus and Ariadne. Due to both its depiction and size, the lamp is considered to have been used to illuminate the sanctuary. Based on the other ceramics and coins recovered from sondage number 6, the embossed oil lamp can be dated between the third quarter of the 2<sup>nd</sup> century BC and the first quarter of the 1<sup>st</sup> century BC.

**Keywords:** Lykos, Laodikeia, Church, Oil Lamp, Hieros Gamos, Dionysus.

## Giriş

Laodikeia Antik Kenti, Denizli ilinin yaklaşık 6 km kuzeyinde, Pamukkale ve Merkezefendi ilçelerinde Eskihisar, Goncalı, Bozburun Mahalleleri (eski köyler) sınırları içinde yer almaktadır (Res. 1). Kent, Antik Dönem coğrafyasında Frigya, Lidya, Karya Bölgelerinin ortak sınırını oluşturan Lykos (Çürüksu) Vadisi'nin merkezinde kurulmuştur. Vadinin etrafı dağlarla çevrildiğinden küçük ve verimli ova, bir çanak görünümündedir<sup>1</sup>. Bu nedenle yolların kavşak noktasında güney, doğu ve batıya geçiş hattı veren Laodikeia, coğrafi ve stratejik konumuyla her dönemde önemini korumuştur. Antik Dönem'de Laodikeia, Lykos (Çürüksu) Ovası ortasında yer alan göl<sup>2</sup> ve ırmak geçişleriyle ana ulaşım hatlarının bağlantı merkezi olmuştur. Ovanın ana merkezindeki kent, Anadolu'nun iç kesimlerinin yeraltı ve yerüstü zenginliklerini nehir ve deniz bağlantısıyla antik dünyaya ulaştırmıştır. Ovaya adını veren Lykos Nehri'nde, Lykos (Çürüksu) Gölü'nden beslenen ana kol Sarayköy ilçesinde Büyük Menderes Nehri ile bağlantı sağlayarak, denizasırlı ülkelerle ticaretin yapılmasında büyük katkı sağlamıştır<sup>3</sup>.

Helenistik Dönem'de, MÖ 3. yüzyılın ortalarında bir polis olarak Seleukos Kralı II. Antiochos tarafından eşi Laodike'nin adı verilere kurulan Laodikeia'nın bulunduğu alandaki ilk yerleşmeler; Asopos (Gümüşçay) Irmağı'nın iki yakasında şekillenen Asopos I-II ve Kandilkırı yerleşmeleridir. Batı Nekropolü içinde yer alan Kandilkırı Yerleşmesi'nde yapılan kazılarda Erken Kalkolitik (MÖ 5500) Dönem'e tarihlenen çanak-çömlek buluntuları ile Erken Tunç Dönemi'ne tarihlenen yerleşmelere ait mimari kalıntılar ortaya çıkarılmıştır. Asopos Tepesi I-II'de ise Geç Kalkolitik Dönem ve MÖ 2. bin yıl ile MS 4.-5. yüzyıla kadar olan yerleşimlerin varlığı hem mimari hem de küçük buluntularla tespit edilmiştir<sup>4</sup>. Söz konusu arkeolojik veriler antik kaynakların sözünü ettiği Rhoas ve Diospolis (Zeus Kenti) kutsal yerleşimlerinin varlığını

1 Şimşek 2013b, 35, Res. 22-26; Şimşek 2014a, 34-36, Res. 1; Şimşek 2019, 1, Res. 1-2. Lykos (Çürüksu) Vadisi'nin güneyinde Babadağ (Salbakos), kuzeyinde Çökelez, doğusunda Honaz (Kadmos) ve batısında Buldan Dağları yer alır.

2 Scardozzi 2007, 86, Fig. 18-19; Şimşek 2013b, 58. Lykos (Çürüksu) Ovası ortasında yer alan göl, Asopos (Gümüşçay), Lykos (Çürüksu) ve Kadmos (Gökınar) Irmaklarıyla beslenmiştir. Ayrıca Vitruvius (VIII.3.14) bölgedeki zengin ırmakların varlığı ve bunlardan içen koyunların yünlerinin renkleriyle ilgili bilgiler vermiştir.

3 Şimşek 2013b, 35, 39, Res. 29-30, 37; Şimşek 2014a, 34-36, Res. 2; Şimşek 2017, 1-2, Fig. 1-6. 1950-1960'lı yıllarda B. Menderes Nehri'nde son taşımıcılık yapanların röportaj ve yazıları için bk. Bayrakçı 2010, 12-13; Kamacı-Doğan 2010, 14-21.

4 Şimşek 2013b, 27, 39, 47, 70-77, 400-407, Res. 68-74, 528-536; Şimşek 2014a, 36-44, Res. 5-10; Şimşek vd. 2014, 123-142, Fig. 1-15, Table 1-3; Oğuzhanoğlu 2014, 71-84, Res. 1-23; Konakçı 2014, 87-104, Res. 1-28, Çiz. 1-4; Şimşek 2019, 2, 7-11, Res. 3-8.

da somut olarak ortaya koymuştur<sup>5</sup>. Yerleşme tarihi boyunca depremlerle yıkılan ve tekrar ayağa kaldırılan kent, İmparator Focas (MS 602-610) zamanındaki deprem sonrasında yerle bir olmuş, buna bağlı olarak Salbakos (Babadağ) ve Karcı eteklerinden gelen su yolları bozulmuş, ova ortasında korumasız kalan kent halkı, Sasani tehlikesine karşı vadinin güneyinde Salbakos (Babadağ) eteklerinde suyu bol ve askerî saldırılar karşısında sığınması ve yaşaması daha kolay olan küçük yerleşimlere taşınmıştır<sup>6</sup>. 13. yüzyıl başlarında (1206) bölgenin tamamen Türkleşmesi sonunda Denizli Kaleiçi ve Hisarköy etrafına yayılan yeni Laodikeia'nın adı, Lâdik olmuştur<sup>7</sup>. Lâdik ismi ise ovanın ortasında yer alan göl ve su kaynaklarının zenginliğinden dolayı zaman içinde Denizli adını almıştır<sup>8</sup>.

Laodikeia, bölgeleri birbirine bağlayan ulaşım yollarının kavşak noktasında olması nedeniyle ticaret, sanat, spor ve kültür kenti olarak en parlak dönemini MS 1-3. yüzyıllar arasında, ikinci parlak dönemini ise Hristiyanlığın yayılması ve ilk yedi kiliseden birine sahip olması itibarıyla, MS 4-6. yüzyıllar arasında yaşamıştır<sup>9</sup>.

### Laodikeia Kilisesi

Makale konusunu oluşturan devasa kandilin gün yüzüne çıkartıldığı Laodikeia Kilisesi, ızgara planlı kentte Suriye Caddesi'nden ayrılan ve Kuzey Tiyatrosu'na ulaşan ara sokak üzerinde yer alır<sup>10</sup> (Res. 2-3). Katedral özellikleri taşıyan Laodikeia Kilisesi 2010 yılı kazı çalışmalarında tespit edilmiş olup yapıda 2011-2015 yılları arasında restorasyon ve konservasyon çalışmaları yapılmıştır. Laodikeia Kilisesi dışta doğu-batı doğrultusunda dikdörtgen, içte üç nefli Bazilikal planlı bir yapıdır<sup>11</sup> (Res. 4-6). Yapının batısında kuzey-güney yönünde dikdörtgen planlı, kuzey ve güneyde iki girişi olan narteks, kuzeybatı köşede tuvalet ve yukarı çıkış merdiveni, kuzeydoğusunda bir koridorla ulaşılan vaftizhane ve güneyinde piskopos evi, arşiv ve mutfak bölümleri gibi çeşitli mekânları bulunmaktadır (Res. 5-6). Narteks kısmında, naosa açılan üç nefin giriş kapılarının yanında birer çeşmenin yer alması, Laodikeia'ya gönderilen mektuplarda sudan söz edilmesiyle de örtüşür durumdadır<sup>12</sup>. Kilisenin içinde mutfak ve tuvaletin olması, yapıda aynı zamanda din adamlarının da yetiştirildiğini göstermektedir. Özellikle tuvalet girişinin yan tarafında bulunan merdivenler üst kata çıkışı sağlıyor ve burada yer alan odalarda eğitim gören din adamı adayları kalıyor olmalıdır. Bu yönüyle Laodikeia Kilisesi, Hristiyanlık öğretilerini ya-

5 Plinius, NH.V.105; Ramsay 1895, 35-36; Şimşek 2014a, 44; Şimşek 2019, 3-3, 9-11.

6 Şimşek 2013b, 57-58; Şimşek 2019, 4.

7 Cahen 2000, 152; Ramsay 1960, 86-87, 91-92; Şimşek-Ceylan 2003, 155; Şimşek 2007, 39; Şimşek 2013b, 57-58, 509-513, Res. 46-50, 763-770; Şimşek 2013c, 15-19, Res. 1-5; Şimşek 2014a, 42-44; Şimşek 2014c, 21-37, Res. 1-46; Şimşek 2015a, 597-603, Res. 1-21; Şimşek 2017, 2-7, Fig. 6-11, 13, 16-18; Şimşek 2018a, 81-116, Fig. 1-46.

8 Şimşek 2013b, 513.

9 Şimşek 2012b, 9-24, 1-20; Şimşek 2015b, 14-20; Bayram 2018, 117-137, Fig. 1-22.

10 Şimşek 2012a, 576-584, Res. 1, 6, 9-11; Şimşek 2012b, 24-38, Res. 22- 31; Şimşek 2013a, 113-114, Res. 1, 13-14; Şimşek 2013b, 345-360, Res. 453-467; Şimşek 2013c, 21-22, Res. 14-21; Şimşek 2014a, 54-58, Res. 29-30; Şimşek 2014b, 89-91, Res. 1, 10-13; Şimşek 2019, 32-37, Res. 39-47; Kaytan 2014, 339-353, Plan 1-2, Res. 1-3, Çiz. 1-7; Şimşek 2015b, 7 vd.; Şimşek 2015c, 651-653, Res. 1, 15; Şimşek 2016, 497-502, Res. 2, 14-15; Tarhan 2018, 149-174, Fig. 1-32a-c.

11 Laodikeia Kilisesi doğu-batı uzantısında 40,85-40,95 m, güney-kuzey uzantısında ise 37,50-37-90 m ölçülerindedir.

12 Şimşek 2013b, 343-344; Şimşek 2015b, 18-19.

yacak olan din adamlarının yetiştirilmesi gibi önemli bir işlevi de üstlenmiş durumdadır. Doğu ve batısındaki sokaklar üzerinde kilisenin güneybatı ve güneydoğu köşelerine de birer çeşme yapılmıştır. Ünük bir plan tipine sahip olan Laodikeia Kilisesi biri doğuya (apsis), beşi kuzeye ve beşi de güneye bakan toplam 11 (ikisi nartekste) adet apsidale sahiptir. Bu yönüyle yapının plan tipi komünyon masasını andırmaktadır. Laodikeia Kilisesi'nin kutsal mekânını temsil eden naos içerisinde, traverten bloklarla örülmüş ve devasa yapının çatısını taşıyan ikisi synthrononun iki yanında olmak üzere 10 adet ayak, prothesis ve diakonikon mekânları, ambon, bema ve doğuya bakan ana apsis içerisinde synthronon yer almaktadır. Basamaklı synthronon önünde, altta çeşmesi olan altar masası bulunur. Bema parapetleri Dokimeion'dan (İschehisar) getirilen kaplan postu mermerlerinden yapılan zarif haç kabartmalarıyla süslü olup sütunları kompozit başlıklıdır<sup>13</sup>.

Kilisenin narteks bölümüne, ara sokak üzerinden biri kuzeyde, biri güneyde yer alan iki kapıdan girilir. Buradan üç ayrı kapı ile naos kısmına geçilir (Res. 6). Üç nef (koridor) ayrılmış olan naosta kuzey ve güney nefler, bitkisel ve geometrik tarzda yapılmış mozaik döşemeye sahiptir. Güneydeki mozaik panolar üzerinde haç içinde iki adet (Protodiakon Polykarpos ve Diakon Aleksandros Hypodematas) din görevlisinin adları bulunmaktadır. Orta nef, apsidaller ve pastoforion tabanları ise opus sectile döşemeye sahiptir. Ayrıca ayakları birbirine bağlayan tuğla kemerlerin iç kısımları da mozaik süslemelidir. Diğer taraftan kilise duvarları panolar halinde mermer kaplama ve fresklerle süslenmiştir<sup>14</sup>. Yapının en önemli mekânlarından birisini oluşturan opus sectile döşemeli vaftizhane odası içerisinde taban altında ortada Hristiyanlık tarihinin en eski ve sağlam kalabilmiş haç planlı, mermer kaplamalı vaftiz havuzlarından birisi yer almaktadır<sup>15</sup>. Kilise; Büyük Constantinus zamanında (MS 306-337), Hristiyanlığın MS 313 yılında Milano Fermanı ile serbest bırakılması ardından yapılan önemli bir dinî yapıdır<sup>16</sup>. Bu yönüyle Hristiyanlık âleminin erken ve önemli kutsal yapısı olma özelliğine sahiptir. MS 494 yılındaki depremde büyük hasar gören kilise, onarılarak İmparator Focas (MS 602-610) Dönemi'ndeki depreme kadar kullanılmıştır.

Laodikeia Kilisesi'nin koruma çatısının yapılabilmesi için kilisenin etrafına 19 adet taşıyıcı kolon dikilmesine, bunlar için 18 adet çukurun kazılmasına, güneybatıda yer alacak olan tek taşıyıcı kolonun basacağı bölümde altta sağlam taban ve blokajı olması nedeniyle kazılmadan bir blok üzerine çelik taşıyıcının yerleştirilmesine karar verilmiştir (Res. 4-6). Çukurlara güneybatı köşede yer alan çeşmeden başlamak üzere sırasıyla kilise etrafını dolaşacak şekilde 19 adet numara verilmiştir<sup>17</sup>. Koruma çatısı için açılan çukurlar aynı zamanda kilisenin oturtulduğu zemin ve temel blokajı, kiliseye ulaşan su hatları ve kiliseden çıkan atık su kanalları hakkında bilgi edinilmesine, ara sokaklardaki kanalizasyon sisteminin anlaşılmasına, bu hatlarda zamanla oluşan dolgu toprağın temizlenerek kilise içerisinde oluşan nemin engellenmesine, stratigrafik olarak yapı altındaki tabakalaşma gibi birçok önemli verinin elde edilmesine olanak sağlamıştır.

13 Tarhan 2018, 152, Fig. 9.

14 Tarhan 2018, 169, Fig. 27.

15 Tarhan 2018, 151-152, Fig. 11, 31.

16 Şimşek 2013b, 345-360, Res. 453-467; Şimşek 2015b, 21-86, Res. 5-136; Şimşek 2019, 32-37, Res. 39-47; Şimşek 2021, 5-15, Grafik 1-2, Res. 3-24.

17 Şimşek 2015b, 87-89, Res. 137-140; Şimşek 2021, 19-33, Res. 18-22, 27-84.

Yapılan 18 adet sondaj çukuru içinde makale konusu olan devasa boyutlu L.14.LK.KS.S6.01 buluntu numaralı kandil 6 no.lu sondajda bulunmuştur (Res. 5-6). Bunun yanında söz konusu sondajda vaftizhane koridorundan gelen suların tahliye edildiği ve tabanında pişmiş toprak tuğla döşemesi olan doğu-batı yönünde düzgün olmayan traverten taşlardan yapılan sığ tahliye kanalı açığa çıkartılmıştır. 6 no.lu sondajın diğer bir önemi de içerisinde Geç Helenistik-Erken Roma İmparatorluk Dönemi'ne tarihlenen sikke ve bol miktarda çeşitli seramiklerin ortaya çıkartılmasıdır (Res. 12-13). Kilise koruma çatısı ayakları için açılan sondaj çukurları birçok arkeolojik verinin de ortaya çıkartılmasını sağlamıştır. Kuzey yönde açılan sondajlarda Geç Helenistik ve Augustus (MÖ 27-MS 14) Dönemi ile alakalı çok sayıda seramik ve bunların tarihlendirilmelerinde yardımcı unsurlar olarak sikkeler tespit edilmiştir. Taşıyıcı ayaklara ait çukur kazıları aynı zamanda alandaki yerleşme kronolojisini de anlamamızı sağlamıştır. Büyük Constantinus (MS 306-337) zamanında yapılan kilisede özellikle kuzey nef mozaikleri altında ortaya çıkartılan mermer yapı tabanı Roma İmparatorluk Dönemi'nde kullanılan yapıların varlığını<sup>18</sup> görmemizi, sondaj kazıları ise daha alt tabakada Helenistik Dönem kullanımına ait verilerin ortaya çıkartılmasını sağlamıştır. Böylece Laodikeia Kilisesi ile birlikte alandaki daha erken kullanımların kronolojisi de aydınlatılmıştır<sup>19</sup>.

Sondaj çalışmalarında ortaya çıkarılan ve Helenistik-Erken Roma İmparatorluk Dönemi'ne tarihlenen seramik buluntularının olasılıkla bir hafriyat dolgusuyla bağlantılı oldukları düşünülmektedir. Bunu destekler nitelikte Laodikeia antik kentinde çeşitli sektörlerde yürütülen kazı çalışmaları, depremlere bağlı olarak farklı dönemler içinde yıkılan binaların molozlarının atıldığını ve üzerine tekrardan yeni binaların yapıldığını göstermiştir. Bunlar içinde en önemli ve büyük boyutlu olan Kuzey (Kutsal) Agora'da tespit edilen ve çok geniş bir alanda depremde yıkılan binaların molozlarının taşınmasıyla meydana getirilmiş olan kalınlığı 2 ile 7 m arasında değişen dolgudur<sup>20</sup>. Ayrıca kilise koruma çatısı için yapılan çukur kazıları, alt kotta, kuzey sokağın batı ucunda tespit edilen kanalizasyon sistemine ait duvar ve taban parçası da erken dönemlerde (Helenistik) sokakta bir kanalizasyon sisteminin yer aldığını ancak sonrasında yapılan düzenlemelerle bu sistemin iptal edildiğini göstermiştir. Sondaj kazılarında ortaya çıkarılan Helenistik Dönem kanalizasyon sistemi, seramik ve sikke buluntuları, alandaki yapılaşma kronolojisiyle bütünlük oluşturduğunu ortaya koymuştur (Res. 12-13). Özellikle kuzeyde yer alan sokak üzerinde yapılan sondajlarda ortaya çıkartılan erken dönem seramikler, buraya bir hafriyat dolgusunun atıldığını göstermektedir. Ele geçirilen çok çeşitli ve nitelikli seramikler, alanda daha önce önemli bir yapının varlığını ortaya koymaktadır. Makale konusu olan devasa kandilin yanında bulunan diğer nitelikli kaplar<sup>21</sup> da erken dönem yapısının Dionysos ritüelleriyle ilişkili olabileceğini göstermektedir.

### **Aydınlatma Aracı Olarak Kandiller**

Laodikeia Kilisesi 6 no.lu sondaj kazısında bulunan L.14.LK.KS.S6.01 buluntu no.lu devasa kandilin genel özelliklerine değinmeden önce kandillerle ilgili kısa bilgi verilmesi yerinde olacaktır. Kandiller Grek ve Roma dünyasının içine yağ konularak yakılan önemli aydınlatma araçları içinde (tapınak, ev içi aydınlatma, ticari aydınlatma vb.) yer almış, bunun yanında me-

18 Tarhan 2018, 159-160, Fig. 25.

19 Şimşek 2015b, 84-92, Res. 133-136, 141-147.

20 Şimşek 2013b, 275; Şimşek 2018a, 98-99, Res. 26-27; Şimşek 2019, 43-48, Res. 57-63, 71.

21 Helenistik-Erken İmparatorluk Dönemi'ne tarihlenen pişmiş toprak kaplar ve tarihlemeleri için bk. Şimşek 2021.

zar hediyesi ve adak eşyası olarak da kullanılmışlardır<sup>22</sup>. Özellikle mezarlara erken dönemlerden itibaren, Doğu'da Levant'ta MÖ 3. binyıldan başlamak üzere, konan kandillerin sembolik ve dinî anlamı olmalıdır<sup>23</sup>. Belki de ana amaç dinî inanç gereği, ölen kişinin ruhunun karanlıkta kalmaması, sonsuzlukta yolunun aydınlatılması, dolayısıyla yolunu bulması gibi düşüncelere hizmet ediyor olmalıdır<sup>24</sup>. Kandiller erken dönemlerden itibaren tapınakların aydınlatılması için en önemli unsurların başında gelmekteydi. Callimachus tarafından yapılan ünlü altın kandil, bunların tapınaklara adak eşyası olarak sunulduklarını göstermektedir. İsimlendirme Grekçede "lüksos (λυχνος)", Roma'da ise "lychnus" şeklinde olup Latince "candelae" olarak verilmiştir<sup>25</sup>. Klasikleşmiş olarak Latince meşale anlamında "lampas" kelimesi Geç Antik Çağ'da da kullanılmış olup günümüzde lamba olarak bu isim devam etmiştir<sup>26</sup>.

İskenderiyeli Clement<sup>27</sup> kandillerin ilk ortaya çıkışını ve kullanımını Mısırlıların kandillerin nasıl yakılacağını gösterdiklerinden söz ederek Mısır'a bağlamıştır. İskenderiyeli Clement'ten daha önce yaşamış olan Herodotos<sup>28</sup> *Sais'te topladıkları zaman, kurban kesmek için bir gece evlerinin çevresine birçok çırağ dizip açık havada bunları yakarlar; çırağlar içleri tuz ve yağla dolu fincanlardır; içindeki fitil bütün gece yanar; bu bayrama çırağ bayramı derler. Mısırlıların bu törene katılmayanları da kurban gecesi çırağlar yakarlar; böylece yalnız Sais değil, bütün Mısır aydınlanmış olur...* şeklinde Mısır'da erken dönemde kandillerin kullanımı hakkında bilgi vermiştir. Homeros'un Odyssea<sup>29</sup> destanında ... *Taşudılar tolgaları, göbekli kalkanları ve sivri kargıları, yanı başlarında Pallas Athene, elinde altın bir kandil, en güzel ışığı saçıyor çevrelerine...* dizelerinde kandille ilgili bilgiler yer alır. Geç Tunç Çağı'nda kilden üstü açık çanak tipli formda yapılan kandiller; Girit Adası'nda Orta Minos (MÖ 1700-1450) Dönemi'ne ait kalıntılar içinde, Mikenai, Kıbrıs ve Enkomi'de ise Geç Tunç Çağı'na (MÖ 1400-1200) ait mezarlarda olan kandiller bulunmuştur<sup>30</sup>.

Kandillerde infudibulum olarak adlandırılan yuvarlak veya oval, üstü açık ya da kapalı olabilen ve içine yağ konan gövde, süslemelerin yer aldığı omuz (margo) ve diskus, diskus içinde yağ koyma deliği, bazı durumlarda diskus etrafında tekli, ikili ya da üçlü olan hava deliği yer alır. Uç kısmında fitilin yerleştirildiği burun Greklerde mukter, Romalılarda rostrum; ikili burna sahip olanlar "bilychnis", daha fazla burna sahip olanlar ise "polymyxus" olarak adlandırılır<sup>31</sup>. Ayrıca kandillerin taşınması için genellikle arka kısımda olan tutamak, gövdenin iki yanında asmaya yarayan kulakçıklar, en altta ise düz, girintili ya da dışa çıkıntılı olan kaide bulunur. Plinius'un<sup>32</sup> bildirdiğine göre fitil genellikle sığirkuyruğu (Grekçe phlomos, verbascum, thryallis

22 Walters 1914, XII; Bailey 1972, 12.

23 Bailey 1972, 12.

24 Şimşek-Okunak 2017, 197.

25 Walters 1914, XII.

26 Walters 1914, XII.

27 Strom. I.16.

28 Herodotos II.62.

29 Homeros XIX.30-35.

30 Walters 1914, XI-XII, 1, Fig. 1/1-2, Pl. VI/2; Bailey 1972, 9, Pl. 1/abc; Bailey 1996, 5, Pl. 1/Q3536, Q3537.

31 Walters 1914, XIII.

32 Plinius N.H. XXV.121.

olarak adlandırılan bitki), lif keten ya da papirüsten yapılmıştır<sup>33</sup>. Erken Dönem'de kandillerde genellikle hayvansal yağlar kullanılırken, daha sonra zeytinyağı, susam yağı, Hint yağı gibi yağlar da kullanılmaya başlanmıştır<sup>34</sup>. Bazı durumlarda Herodotos'un<sup>35</sup> da bildirdiği gibi yağın içine tuz da katılmıştır. Antik Dönem'de başlangıçta bayramlarda ve törenlerde agoralar ile caddeler meşalelerle aydınlatılmıştır. Roma İmparatorluk Dönemi'nde en azından ticari yoğunluğu olan caddelerin geceleri aydınlatılmış olması gerekir. Pompeii'de cadde ve sokaklarda gerçekleştirilen kazılarda yüzlerle ifade edilen sayıda kandillerin bulunması, bu önemli antik kentin geceleri aydınlatıldığını ortaya koymaktadır<sup>36</sup>. Roma İmparatorluk Dönemi'nde Basel yakınlarındaki Vindonissa askerî kampında 1600 civarında kandil bulunmuştur. İmparator Caligula (MS 37-41) ve Domitianus (MS 81-96) gladyatör gösterilerini ve tiyatroları kandillerle aydınlatmış, İmparator II. Philippus (MS 244-249) MS 248'de düzenlediği MÖ 753 yılında Romulus tarafından kurulan Roma şehrinin bin yılı kutlamalarında binlerce kandille kentin aydınlatılmasını sağlamıştır<sup>37</sup>. Roma İmparatorluk Dönemi'nde ışısız sokakların karanlığını gidermek için cadde ve sokak üzerinde yer alan evlerin önüne yanan kandil ve meşaleler asıldığı bilinmektedir<sup>38</sup>. Cadde ve sokakların sürekli aydınlatılması ancak Geç Antik Çağ'da başlamış olup bunun en güzel örneği ise MS 5. yüzyılın ortalarında Antiocheia'nın ve İskenderiye'nin cadde ve sokaklarının katranlı meşalelerle geceleri sürekli aydınlatılmasıdır<sup>39</sup>. Ephesos'ta bazı ana cadde ve sokakların MS 5. yüzyılın ortalarında aydınlatıldığı bilinmekte olup Vali Cyrus'un emriyle dükkânların kamu hizmeti vermeleri nedeniyle akşam ve gece aydınlatılması için zorunluluk getirilmiştir<sup>40</sup>. Yine Ephesos'ta MS 6. yüzyıla tarihlenen çok sayıda seri üretim kandil ve kalıpları, kentin hac yeri olması itibarıyla bunların litürjik seremonilerde kullanıldıklarını ortaya koymuştur<sup>41</sup>. Laodikeia antik kentinde Suriye Caddesi'nde portik sütunları üzerinde MS 5-6. yüzyılda yapılan düzenlemelerde kandil askı delikleri yapılması caddenin aydınlatıldığını göstermektedir<sup>42</sup>. Kiliseli Peristylli Ev'in peristyl sütunlarının tamamında değişken olarak yapılmış olan koridor ve iç avluyu aydınlatan kandil askı delikleri MS 4. yüzyıldan itibaren bu bölümün geceleri aydınlatıldığını ortaya koyar<sup>43</sup>. Batı Tiyatrosu'nda güney parados girişinde ele geçen ve MS 5-6. yüzyıla tarihlenen 270'ten fazla sayıdaki toplu kandil buluntuları ve mermer haçlar, tiyatro orkestrasının MS 5. yüzyıldan itibaren açık hava kilisesi olarak kullanılmış olmasına bağlı olarak litürjik seremoniler ile ilişkilendirilmiştir<sup>44</sup>.

33 Walters 1914, XIV; Bailey 1972, 10.

34 Walters 1914, XIV; Bailey 1972, 10-11.

35 Herodotos II.62.

36 Bailey 1972, 11.

37 Bailey 1972, 11.

38 Johnston 1957, 102-103.

39 Bailey 1972, 11; Foss 1979, 56.

40 Foss 1979, 56.

41 Ladstätter 2011, 19-21, Res. 25-27.

42 Şimşek 2019, 15, Res. 11-12.

43 Şimşek 2016, 496, Res. 13.

44 Şimşek 2018b, 376, Res. 14.

Kandillerin üretiminde elde, çarkta ve kalıpta olmak üzere üç farklı teknik kullanılmıştır<sup>45</sup>. Elde yapılan kandiller tüm dönemler boyunca üretilmiştir. Kaba görümlü ve üstü açık olan bu tipin diskusu yoktur. Bu kandiller çanak görümlü olup fitil yağın içinde serbest şekilde dolaştığından verim alınamamış ve fitilin sabit durması için elle şekillendirilerek bir burun-yuva yapılmıştır. En erken örnekleri ise Minos ve Kıbrıs'ta bulunmuştur<sup>46</sup>. Bu kandiller daha sonra MÖ 7. yüzyıl sonlarında Atina Akropolü ve daha sonra MÖ 2. yüzyılda Sparta'da bir mezarda görülmüş olup çok yaygın üretimleri yoktur<sup>47</sup>. MÖ 7. yüzyıl sonlarından itibaren metal ya da kilden yapılan kandillerin üretimi yaygınlaşmıştır<sup>48</sup>. Çark yapımı kandillerin erken dönemde yapılanlarının diskusu açık ve burnu küçüktür. Daha sonra diskus kapanarak burun kısmı uzamıştır. Diskusun kapatılmasıyla yağın dökülmesi ve içine sinek, böcek vb. girmesi de engellenmiştir. Bu teknikle üretilen kandillerde gövde ve diskus yuvarlak şekillendiğinden kulp ve burun daha sonra elle ilave edilmiştir. MÖ geç 7. yüzyıl-MÖ 6-3. yüzyıllar arasında yaygın olarak kullanılan bu kandillerde imza geleneği de başlamıştır<sup>49</sup>. Kalıp yapımı kandiller Helenistik Dönem'den itibaren yaygınlaşmıştır. Kalıp yapımı kandillerde iki parça kalıp kullanılmıştır. Patris olarak adlandırılan bezemeli model tek parça ve pozitif şeklinde hazırlanmış, sonra sertleşmesi için pişirilerek, bundan birden fazla matrisler çıkartılabilmektedir. Negatif olan matrisler kandilin alt ve üstünü oluşturacak şekilde iki parça halinde alçı ya da kilden hazırlanan kalıplardır. Matris kalıplar içine yaş kil elle bastırılarak yayılır ve bu sayede süslemelerin tam çıkması sağlanırdı. Daha sonra alt ve üst parça kurumaya bırakılır ve kil kurudukça küçüldüğünden kalıptan kolayca çıkartılabildi. İki parçanın birleşme yerinin daha düzgün olması için alet yardımıyla birleştirilerek, kulp yapıştırılıp gerekli olan rötuşlamalar yapılır, astarlanır ve fırınlanarak imalat tamamlanmış olurdu<sup>50</sup>. Kalıp tekniği sayesinde benzer formda seri üretimler daha kolay yapılmıştır. Çark ve kalıp tekniğinin ortak noktası alt ve üstten oluşan gövde ve diskusun birleştirilmesidir.

#### **L.14.LK.KS.S6.01 Buluntu No.lu Kandil**

L.14.LK.KS.S6.01 buluntu no.lu kandil, sondaj buluntuları arasında devasa boyutu ve omuz üzerinde friz şeklinde kabartma olarak yapılmış figürlü süslemeleriyle dikkati çekmektedir (Res. 7-9). Kandil formu ters-düz çift konik profilli, yüksek ve geniş omuzlu, içe bastırılmış tabanlı, sıg ve geniş bant şeklinde olan kabartı kaidelidir. Geniş diskus, kabartı bant halka ile sınırlandırılarak tamamı yağ deliği şeklinde oluşturulmuştur. Dışa taşkın burunlu kandilin burun köprüsünün her iki yanında volüt yer almaktadır. İki yanda volüt çıkıntısı kıvrımı ile omuz-gövde geçişi arasında gittikçe daralarak birleşen bölümde forma uygun sıralı kabartı noktalar yapılmıştır. Devasa boyutlu kandili taşımak için üç kulp yapılmıştır (Res. 7-9). Dikine yerleştirilen ikiz yuvarlak kesitli şerit kulp, diskus halkasına makara formu olarak yapıştırılmıştır. Kulpun üst kısmında applike olarak kalın halka şeklinde oyuk nokta bordür,

45 Bailey 1972, 13.

46 Walters 1914, XVI, XVIII; Bailey 1972, 9, Pl. 1/abc.

47 Bailey 1972, 13, Pl. 4/abc; Howland 1958, 7-11, Pl. 29; Kassab Tezgör-Sezer 1995, Kat.no. 1-5.

48 Bailey 1972, 12-16, Pl. 1-15.

49 Walters 1914, XIX-XXI; Bailey 1972, 13; Howland 1958, 12-129, Pl. 30-39; Slane 1990, 9-11, 23-26, Fig. 1; Pl. 1/1, 5-6; Kassab Tezgör-Sezer 1995, Kat.no. 6-279.

50 Walters 1914, XXI-XXII; Howland 1958, 129-145, Pl. 44-55; Bailey 1972, 13-16; Slane 1990, 11-13, 26-36, Fig. 2, Pl. 1/11, 18, Pl. 2-5; Kassab Tezgör-Sezer 1995, Kat.no. 280-467.



bezemeli ve ortası fiyonk atkılı-ataşlı olup önünde applike ince ikiz ip şeklinde bağlantısı bulunur. Halka önünde ve diskus birleşme yerinde ortada birer adet küçük bağlantı halkası yapılmıştır. Bu haliyle halkalar ve oyuk noktalar sarmaşık meyvelerini hatırlatmaktadır. İki yanda omuzlara yatay bağlanan kulplar, yivli ve yuvarlak kesitli olup ortada kabarık yüzük çıkıntılı ve iki yanında ikişerli ip boğumludur. Kulpların omuz bağlantısı, genişleyen ve omzu saran palmet yaprakları şeklindedir. Omuzdan başlayarak gövde üzerine dikey bağlanan çift şerit kulpun üst bölümünde kulp ataşı, gövdesi üzerinde ise karşılıklı yerleştirilmiş yatay kulplar vardır. Kandilin 10 cm yüksekliğinde olan omuz kısmında kalıp applike şeklinde yapılmış olan Dionysos ritüeliyle ilgili kabartmalar olup olayın açık arazide geçtiğini gösterir şekilde gruplar arasına sarmaşık ve defne ağaçları yerleştirilmiştir (Res. 7-11). Korunabilen kabartmalarda; kandilin burun kısmının üstünde khiton ve himation giyimli, ayakta, cepheden bir kadın ve yanında sağ omzunu ve gövdesini çıplak bırakan mantosuyla bir erkek profilden ayakta betimlenmiş, kollarını kadının boynundan sarmış ve yanak yanağa gösterilmiştir (Res. 7-8, 10). Erkek figürün sağında ayaklarını kaldırmış bir panter yer alır. Olasılıkla bu grup betimlemesi Dionysos ile Ariadne'nin kutsal evlilikleridir (Hieros Gamos). Grubun sağ yanında geniş bir alanı kaplayan "S" şeklinde gövdesi olan sarmaşık dalları, yaprakları ve meyveleri yapılmıştır. Daha geride sağda kasıklarına kadar bölümü kapatan himation giymiş yarı çıplak aulos çalan bir kadın (Maenad), ayakta ve gövdesi  $\frac{3}{4}$  dönük olarak betimlenmiştir. Dikine yerleştirilen arka kulpun solunda ortada defne ağacı olup ağacın solunda profilden ayakta ve başını geriye doğru atan bir kadın (Maenad) yer almakta ve arkasında profilden ayakta çıplak bir erkek (Satyr) kadını boynundan sarmaktadır (Res. 7-8, 11). Kadının başını çok geriye atması kendinden geçmiş sarhoş ifadesini göstermektedir. Defne ağacının sağında panter postu giymiş ve profilden öne doğru eğilerek yaslanan sarhoş Satyr'i belinden kollarıyla sararak taşımaya çalışan çıplak bir kadından (Maenad) oluşan grup yer alır. Satyr'in başının üst yanında ise diğer bir defne ağacı gösterilmiştir. Gövde altına yakın küçük bir parçada ise bitki ve ön ayaklarını kaldıran panter bulunur. Söz konusu korunagelmış kabartmalı parçalar, kandilin omuz kısmının tamamen aplikasyon kabartmalarla süslü olduğunu göstermektedir.

L.14.LK.KS.S6.01 buluntu no.lu kandil, devasa boyutu ve kabartmalarıyla çok özel bir örnektir. Kandilin ebatları ve üzerinde applike olarak yapılan kabartmaları göz önüne alındığında bir ritüelde, olasılıkla da Dionysos kültüyle ilgili seremonilerde kullanıldığı düşünülebilir. Bu yönüyle kontekste ele geçen diğer seramiklerin nitelikleri ve form tiplerine de baktığımızda<sup>51</sup>, Laodikeia Kilisesi'nin alt tabakasında Helenistik ve Erken İmparatorluk Dönemi'nde Dionysos kültüyle ilgili bir yapının varlığından söz etmek mümkündür. Bunu kentte Dionysos'la ilgili yoğun şekilde bulunan diğer arkeolojik buluntular da desteklemektedir<sup>52</sup>. Kandilin omuz kabartmalarının applike olarak yapılmasında Pergamon etkisi görülmektedir. Olasılıkla lokal Laodikeia üretimi olduğu anlaşılan kandilin başka bir benzeri tespit edilememiştir. Ancak büyüklük bakımından yakinen örneği Delos kandilleri arasında yer alan, Pergamon etkili Anadolu üretimi olan ve MÖ 2. yüzyılın üçüncü çeyreğine tarihlenen, üzerinde Galatomachia sahneli friz kuşağı taşıyan bir kandildir<sup>53</sup>. L.14.LK.KS.S6.01 buluntu no.lu kandilin 6 no.lu sondajda MÖ 133 öncesine tarihlenen sikkelerle birlikte bulunması, boyut bakımından yakın

51 Ayrıntılar ve bulunan seramikler için bk. Şimşek 2021.

52 Dionysos dünyasıyla ilgili antik kentte bulunan kabartmalar için bk. Şimşek 2013b, Res. 73, 171, 189, 232, 256, 649, 653, 663, 693, 751; Şimşek 2021, 412-426, 547-548, 556-558, 562, 564-568.

53 Bruneau 1965, 69-70, Fig. 5.

olan Delos örneği ve ilgili sondajda tespit edilen diğer seramiklerin tarihlenmeleri de göz önüne alınarak MÖ 2. yüzyılın üçüncü çeyreği ile MÖ 1. yüzyılın ilk çeyreği arasına verilmesi uygun olacaktır<sup>54</sup>. L.14.LK.KS.S6.01 buluntu no.lu kandil Geç Hellenistik Dönem'de kentlin alım gücünü ve zenginliğini ortaya koymasının yanında, kente özgü atölyelerde özel üretimlerin de yapıldığını göstermesi bakımından önemli ve özel bir örnektir.

### Sonuç

Antik dönemin en önemli aydınlatma aracı olan kandiller erken dönemlerden (MÖ 3. bin) itibaren kullanılmaya başlanmıştır. Bunlar genel olarak bronz, cam ve daha çok da pişmiş topraktan yapılmıştır. Kandillerin haznelerine doldurulan sıvı yakıt ise daha çok zeytinyağı olup bunun içine yerleştirilen fitil yardımıyla aydınlatma sağlanmıştır. Kandiller günlük yaşayışta sokakların, evlerin, tapınakların aydınlatılması, ritüel seremoniler yanında yaygın olarak mezar hediyesi olmak üzere çok çeşitli şekilde kullanılmıştır. Özellikle mezar hediyesi olarak kullanımında yılın belirli zamanlarında ailelerin yaptığı mezar yemeklerinde odanın aydınlatılmasının yanında ölünün öbür dünya seyahatinde yolunun aydınlatılması gibi dinsel sembolik bir amaca da hizmet etmiştir. Laodikeia Kilisesi sondaj kazılarında ele geçirilen ve Geç Hellenistik Dönem'e tarihlenen L.14.LK.KS.S6.01 buluntu numaralı devasa kandil üzerinde kalabilen aplik kabartmalar Satyr, Maenad, panter, sarılarak öpüşen kadın-erkek (Dionysos-Ariadne) gibi figürlerden oluştuğundan, olasılıkla Hieros Gamos (kutsal evlilik)'ü yansıtan unik bir eserdir. Kabartmalı ve boyalı kandil, antik kentte Dionysos ritüellerinin yapıldığını göstermesi yanında, kentlin alım gücü ve yerel atölye üretimlerini de göstermesi bakımından ayrı bir öneme sahiptir.

### Katalog

<b>Kazı Buluntu No</b>	: L.14.LK.KS.S6.01
<b>Buluntu Yeri</b>	: Laodikeia Kilisesi Kuzey Sokak
<b>Buluntu Konumu</b>	: 6 No.lu Sondaj-Hellenistik-Erken İmparatorluk tabakası
<b>Buluntu Tarihi</b>	: 14.05.2014
<b>Derinlik</b>	: 280,70-280,50 m
<b>Buluntu Grubu</b>	: Aydınlatma Aracı
<b>Form Grubu</b>	: Volütlü ve Üç Tutamaklı Kandil
<b>Ölçüleri</b>	: <b>Y:</b> 15 cm, <b>GÇ:</b> yaklaşık 31 cm, <b>U:</b> yaklaşık 45 cm, <b>KÇ:</b> 21,1 cm, <b>Diskus Ç:</b> 11,8 cm, <b>KK:</b> 1,9 cm, <b>CK:</b> 0,7 cm.

**Tanımı:** Kandile ait diskus, kulp, gövde ve kaide parçası olup gövdesinin büyük bir bölümü, omuzun bir bölümü ile burnu kırık ve eksiktir. Açık kahverengimsi gri (2.5Y 6/2 – Light Brownish Gray) hamuru; gümüş mika, az miktarda mineral ve kireç katkılı, ince kumlu, sert ve sık dokuludur. Dış yüzeyi yeşilimsi siyah (GLEYY 2.5/10Y – Greenish Black), iç yüzeyi ise hamurunun renginde astarlı olup astar boya yer yer iç yüzeye akmıştır. Yüzey dokusu mat ve hafif pürüzlüdür. Kalıpta yapılmış, omuzları aplikli kabartmalı ve iyi kalitede pişirilmiştir.

<sup>54</sup> Şimşek 2021, 180-182, 543-545, 575-576, Kat.no. 652, 697-701, Lev. 108/756.

**KAYNAKLAR****Bailey 1972**

Bailey, D. M., *Greek and Roman Pottery Lamps*, London.

**Bailey 1996**

Bailey, D. M., *A Catalogue of the Lamps in The British Museum, IV. Lamps of Metal and Stone, and Lampstands*, London.

**Bayrakçı 2010**

Bayrakçı, A., "Bafa'dan Yoran'a Yolculuk", *Meandros*, 6, 12-13.

**Bayram 2018**

Bayram, F., "Laodikeia'da Hıristiyanlık ve Kiliseler-Christianity and Churches in Laodikeia", *Geç Antik Çağ'da Lykos Vadisi ve Çevresi, Laodikeia Çalışmaları Supplementary/Ek Yayın 1*, ed. C. Şimşek-T. Kaçar, İstanbul, 117-137.

**Bruneau 1965**

Bruneau, P., *Les Lampes, Exploration Archeologique de Delos Faite par L'Ecole Française D'Athenes*, Fascicule XXVI, Paris.

**Cahen 2000**

Cahen, C., *Osmanlılardan Önce Anadolu*, çev. E. Üyepazarcı, İstanbul.

**Clement of Alexandria**

"The Miscellanies; or, Stromata Book I, Chapter XVI", *The Writings of Clement of Alexandria*, Trans. W. Wilson, Edinburgh, 1931, 401-405.

**Foss 1979**

Foss, C., *Ephesus after Antiquity: a late antique, Byzantine and Turkish City*, Cambridge.

**Herodotos**

*Herodot Tarihi*, çev. A. Erhat-M. Ökmen, Remzi Kitapevi, İstanbul.

**Homeros**

*Odysseia*, çev. A. Erhat-A. Kadir, Hasan Ali Yücel Klasikler Dizisi, İstanbul.

**Howland 1958**

Howland, R. H., *Greek Lamps and Their Survivals, The Athenian Agora*, Vol. IV, New Jersey.

**Johnston 1957**

Johnston, M., *Roman Life*, Chicago-Atlanta-Dallas.

**Kamacı-Doğan 2010**

Kamacı, B.-Doğan, D., "300 Yıllık Bir Sökeli Çınar", *Meandros*, 6, 14-21.

**Kassab Tezgör-Sezer 1995**

Kassab Tezgör, D.-Sezer, T., *İstanbul Arkeoloji Müzeleri Pişmiş Kandiller Kataloğu, Cilt 1, Protoprohistorik, Arkaik, Klasik ve Hellenistik Dönemler, Varia Anatolica, VI/2*, İstanbul.

**Kaytan 2014**

Kaytan, S. M., “Laodikeia (Hac) Kilisesi Koruma Yapısı Projesi”, *10. Yılında Laodikeia (2003-2013 Yılları), Laodikeia Çalışmaları 3*, ed. C. Şimşek, İstanbul, 339-353.

**Konakçı 2014**

Konakçı, E., “Laodikeia’nın İlk Yerleşimi: Asopos Tepesi/First Settlement of Laodikeia: Asopos Hill”, *10. Yılında Laodikeia (2003-2013 Yılları), Laodikeia Çalışmaları 3*, ed. C. Şimşek, İstanbul, 87-122.

**Ladstätter 2011**

Ladstätter, S., “Bizans Döneminde Ephesos, Büyük Bir antik Kentin Tarihinde Son Sayfa”, *Bizans Döneminde Ephesos*, ed. F. Daim-S. Ladstätter, İstanbul, 3-28.

**Oğuzhanoğlu 2014**

Oğuzhanoğlu, U., “Laodikeia’dan Batı Anadolu Erken Tunç Çağı’na Yeni Katkılar/New Contributions to the Western Anatolian Early Bronze Age from Laodikeia”, *10. Yılında Laodikeia (2003-2013 Yılları), Laodikeia Çalışmaları 3*, ed. C. Şimşek, İstanbul, 71-86.

**Plinius**

*Naturalis Historia*, XI, Libri XXXIII–XXXV, çev. H. Rackham, The LOEB Classical Library, Harvard University Press, London, 1961 (2th publishing).

**Ramsay 1895**

Ramsay, W. M., *Cities and Bishoprics of Phrygia*, Oxford.

**Ramsay 1960**

Ramsay, W. M., *Anadolu’nun Tarihi Coğrafyası*, çev. M. Pektaş, İstanbul.

**Scardozi 2007**

Scardozi, G., “Ricerche Topografiche e Telerilevamento”, *Hierapolis di Frigia, Le Attività Delle Campagne Di Scavo e Restauro 2000-2003*, ed. F. D’Andria-M. P. Caggia, İstanbul, 67-86.

**Slane 1990**

Slane, K. W., *The Sanctuary Of Demeter And Kore. The Roman Pottery And Lamps*, Vol. XVIII, Part II, Princeton-New Jersey.

**Şimşek-Ceylan 2003**

Şimşek, C.-Ceylan, A., “Laodikeia’da Tespit Edilen Bir Deprem ve Diocletianus’a İthaf Edilen Bir Yazıt (Lykos Laodikeia’sı)”, *Archivum Anatolicum*, C VI, S. 1, Ankara, 147-163.

**Şimşek-Okunak 2017**

Şimşek C.-Okunak, M., "Attouda Nekropol Buluntuları ve Hisarköy Müze Deposu'ndan Çalınan Seramikler" *Barış Salman Anı Kitabı*, ed. I. Adak Adıbelli vd., İstanbul, 181-220.

**Şimşek 2007**

Şimşek, C., *Laodikeia (Laodikeia ad Lycum)*, İstanbul.

**Şimşek 2012a**

Şimşek, C., "2010 Yılı Laodikeia Kazıları", *33. Uluslararası Kazı, Araştırma ve Arkeometri Sempozyumu (23-28 Mayıs 2011 Malatya)*, C 4, Ankara, 569-601.

**Şimşek 2012b**

Şimşek, C., *Kutsal Kent Laodikeia'nın Kiliseleri*, Denizli.

**Şimşek 2013a**

Şimşek, C., "2011 Yılı Laodikeia Kazıları", *34. Uluslararası Kazı, Araştırma ve Arkeometri Sempozyumu (28 Mayıs-1 Haziran 2012 Çorum)*, C 3, Ankara, 103-124.

**Şimşek 2013b**

Şimşek, C., *Laodikeia (Laodicea ad Lycum), Laodikeia Çalışmaları 2*, İstanbul.

**Şimşek 2013c**

Şimşek, C., "Laodikeia Antik Kenti'nde Yapılan Çalışmalar", *Colloquium Anatolicum (Anadolu Sohbetleri)*, XII, İstanbul, 15-36.

**Şimşek 2014a**

Şimşek, C., "Lykos Vadisi İçinde Yer Alan Laodikeia", *10. Yılında Laodikeia (2003-2013 Yılları), Laodikeia Çalışmaları 3*, ed. C. Şimşek, İstanbul, 33-70.

**Şimşek 2014b**

Şimşek, C., "2012 Yılı Laodikeia Antik Kenti Kazı ve Restorasyon Çalışmaları", *35. Kazı Sonuçları Toplantısı (27-31 Mayıs 2013 Muğla)*, C 3 (Ayrı Basım), Ankara, 82-102.

**Şimşek 2014c**

Şimşek, C., "Laodikeia'dan Lâdik ve Denizli'ye, Denizli'nin Derin Geçmişi: Kazı ve Araştırmalar", *Geçmişten Günümüze Denizli*, 38, Denizli, 21-37.

**Şimşek 2015a**

Şimşek, C., "Laodikeia'da M.S. 7. yy Sonrası Yaşam", *Mustafa Büyükkolancı'ya Armağan Essays in Honour of Mustafa Büyükkolancı*, ed. C. Şimşek-B. Duman-E. Konakçı, İstanbul, 597-612.

**Şimşek 2015b**

Şimşek, C., *Laodikeia Kilisesi, Lykos Vadisi'nde Hristiyanlık*, Denizli.

**Şimşek 2018a**

Şimşek, C., “Geç Antik Çağ’da Laodikeia (Laodikeia in the Late Antiquity)”, *Geç Antik Çağ’da Lykos Vadisi ve Çevresi, Laodikeia Çalışmaları Supplementary/Ek Yayın 1*, ed. C. Şimşek-T. Kaçar, İstanbul, 81-116.

**Şimşek 2018b**

Şimşek, C., “2016 Yılı Laodikeia Çalışmaları”, *39. Uluslararası, Kazı, Araştırma ve Arkeometri Sempozyumu (22-26 Mayıs 2017 Bursa)*, Bursa, 359-386.

**Şimşek 2019**

Şimşek, C., “Laodikeia’da Kazı ve Restorasyon Çalışmalarının 15 Yılı”, *15. Yılında Laodikeia (2003-2018)*, *Laodikeia Çalışmaları 5*, ed. C. Şimşek, İstanbul, 1-88.

**Şimşek 2021**

Şimşek, C., *Laodikeia Kilisesi Sondaj Buluntuları Hellenistik Dönem Seramiği, Laodikeia Çalışmaları 6*, İstanbul.

**Şimşek vd. 2014**

Şimşek C.-Konakçı E.-Pernicka, E., “Laodikeia Asopos Tepesinde Bulunan Obsidyenlerin Köken Analizleri”, *10. Yılında Laodikeia (2003-2013 Yılları)*, *Laodikeia Çalışmaları 3*, ed. C. Şimşek, İstanbul, 123-144.

**Tarhan 2018**

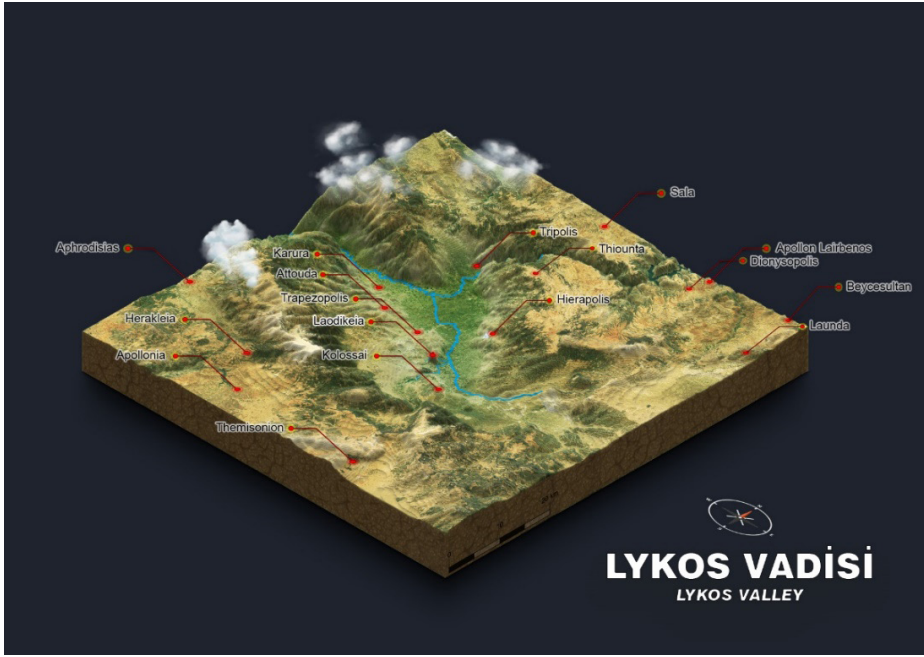
Tarhan, Ç. M., “Laodikeia Kilisesi’nde Uygulanan Restorasyon Yöntemleri: Temel Prensipler ve Uygulama Sınırları-Restoration Methods Applied in the Laodikeia Church: Fundamental Principles and Application Limits”, *Geç Antik Çağ’da Lykos Vadisi ve Çevresi, Laodikeia Çalışmaları Supplementary/Ek Yayın 1*, ed. C. Şimşek-T. Kaçar, İstanbul, 149-174.

**Vitruvius**

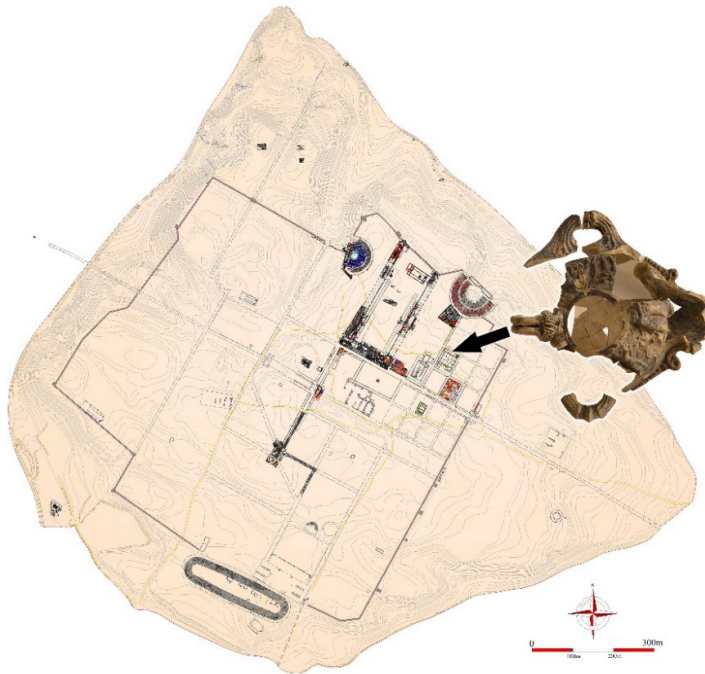
*Mimarlık Üzerine On Kitap*, çev. S. Güven, İstanbul.

**Walters 1914**

Walters, H. B., *Catalogue of the Greek and Roman Lamps in the British Museum*, London.

**EKLER**

**Resim 1:** Uydu fotoğrafı üzerinde Lykos (Çürüksü) Vadisi ve çevresinde yer alan kentlerin konumları



**Resim 2:** Laodikeia sit haritası üzerinde Laodikeia Kilisesi'nin konumu ve ele geçen kandil

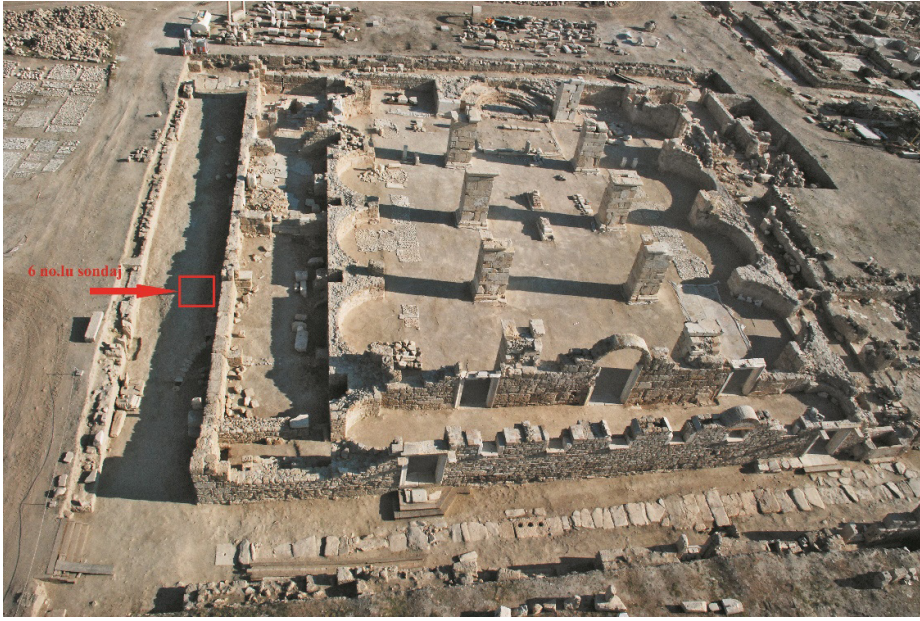


**Resim 3:** Laodikeia sit alanında Laodikeia Kilisesi'nin konumu

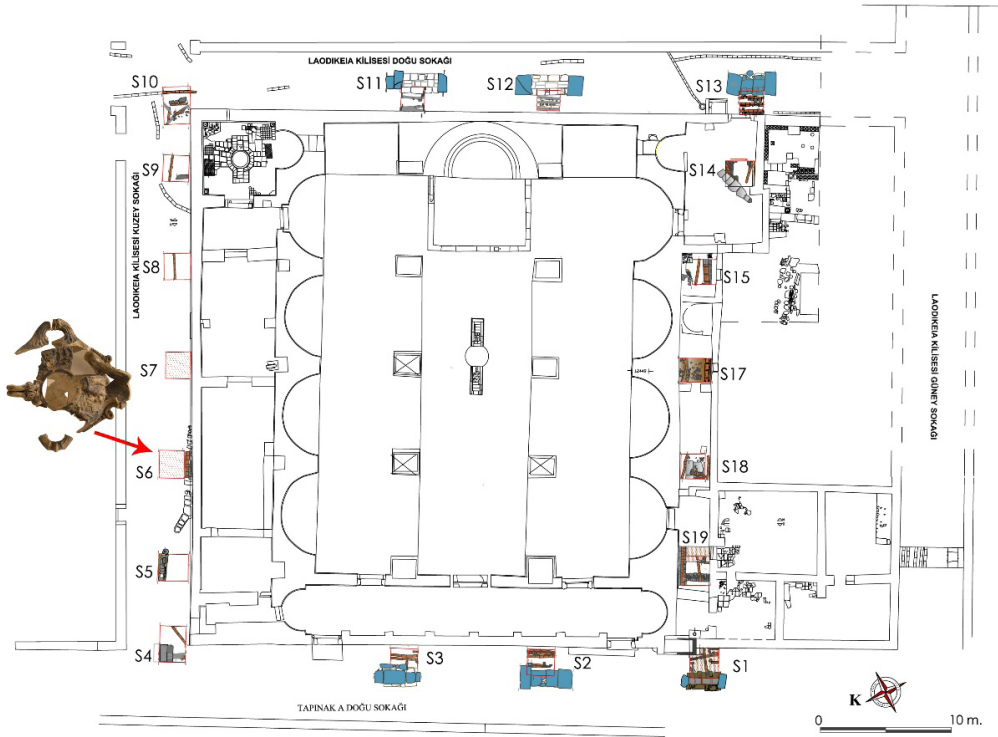


**Resim 4:** Laodikeia Kilise'si üzerine yapılan koruma atısı

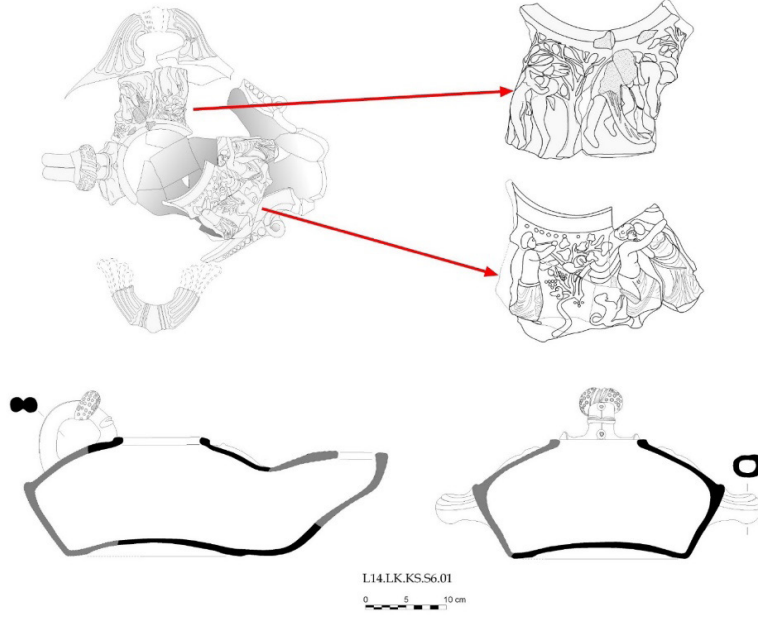




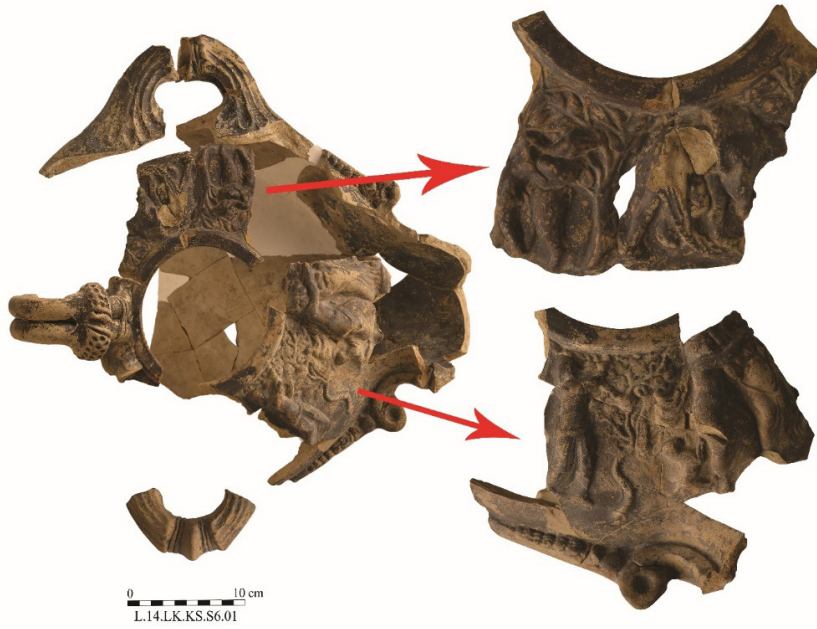
**Resim 5:** Laodikeia Kilisesi'nin koruma çatısı için kuzey sokakta açılan 6 no.lu sondaj alanı



**Resim 6:** Laodikeia Kilisesi'nin planı ve koruma çatısı için etrafına açılan sondajlar



**Resim 7:** 6 no.lu sondajda bulunan L14.LK.KS.S6.01 no.lu kandilin çizimleri



**Resim 8:** 6 no.lu sondajda bulunan L14.LK.KS.S6.01 no.lu kandil ve detayları



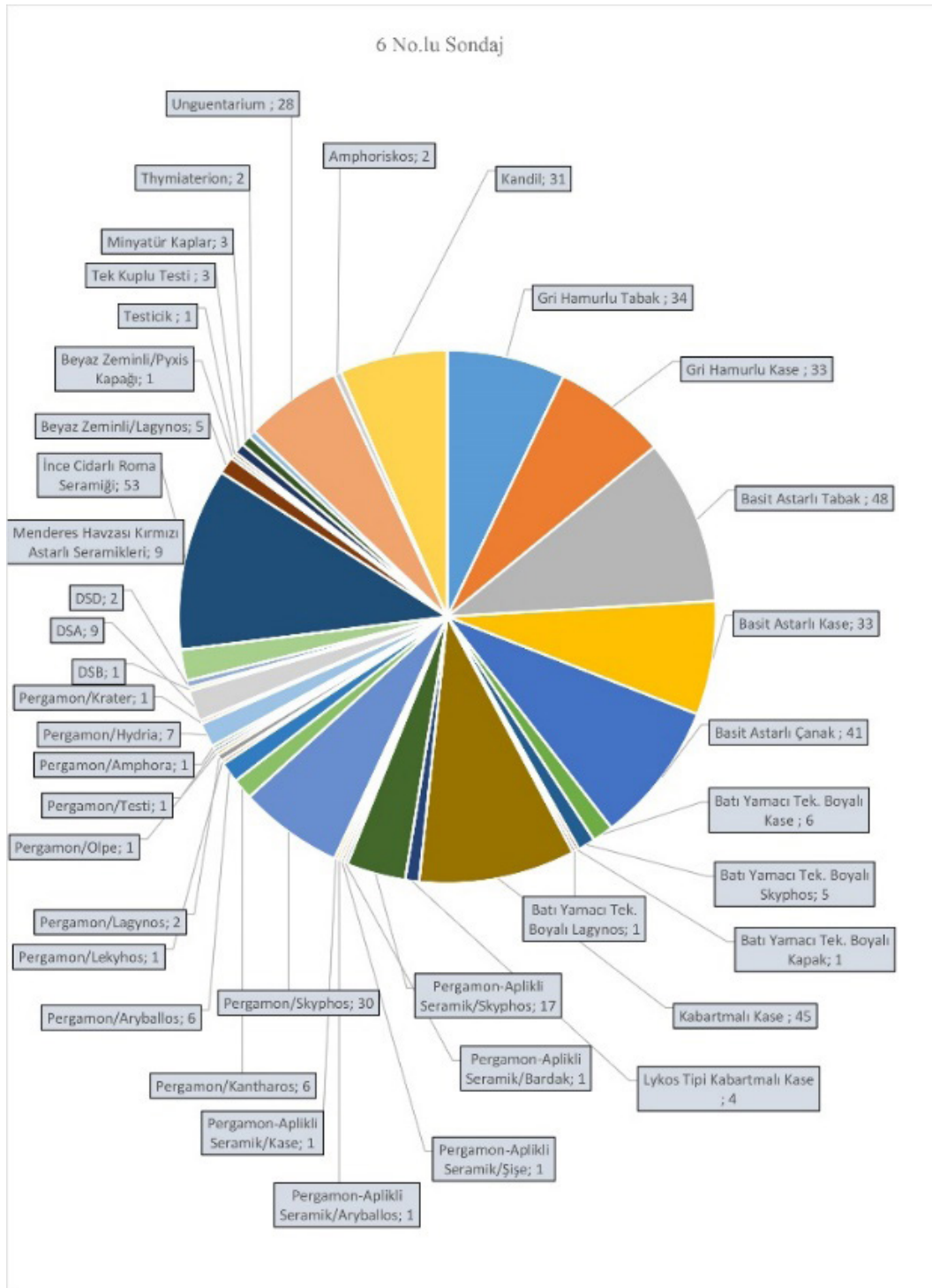
**Resim 9:** 6 no.lu sondajda bulunan L14.LK.KS.S6.01 no.lu kandil



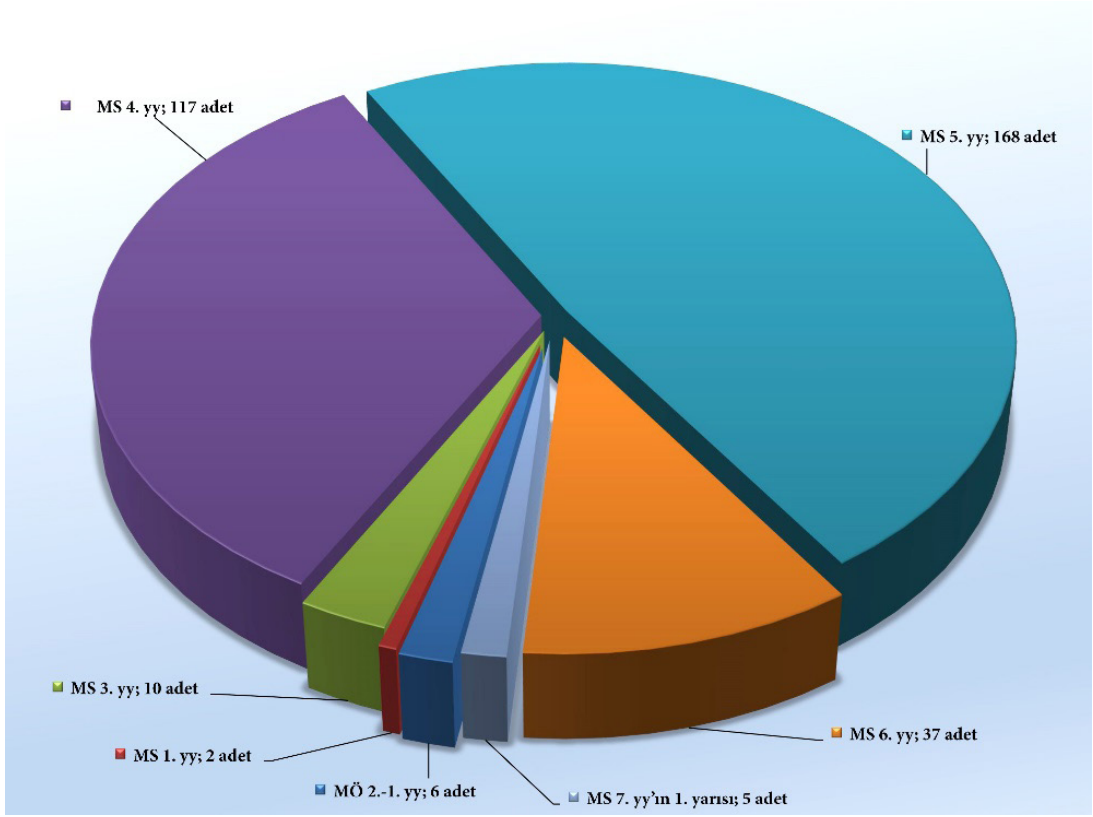
**Resim 10:** 6 no.lu sondajda bulunan L14.LK.KS.S6.01 no.lu kandilden Maenad, panter, Dionysos ve Ariadne (hieros gamos?)



**Resim 11:** 6 no.lu sondajda bulunan L14.LK.KS.S6.01 no.lu kandilden Satyr ve Maenad'lar



**Resim 12:** Laodikeia Kilisesi 6 no.lu sondajın buluntu grafiği



**Resim 13:** Laodikeia Kilisesi koruma çatısı sondajlarında bulunan dönemlerine göre sikke pastası