

Erken Tunç Çağı'nda Kültepe-Kaniş Yerleşiminin Batı Sınırı Üzerine Bir Değerlendirme

Fikri Kulakoğlu* – Elif Genç** – Güzel Öztürk*** – Ryoichi Kontani****

Öz

Kültepe (eski Kaniş), Kayseri il merkezinin 20 km kuzeydoğusunda, Erciyes Dağı'nın kuzeyinde uzanan ve Sarımsaklı Çayı tarafından sulanan verimli bir ovada yer almaktadır. Kaniş Höyüğü ve Aşağı Şehir olmak üzere iki bölümden oluşan yerleşimin çapı yaklaşık 2,5 km'dir. Bu boyutlarıyla sadece Anadolu'nun değil aynı zamanda eski Yakın Doğu'nun da en büyük Tunç Çağı kentlerinden biridir. Kültepe-Kaniş'te 1948 yılından bu yana sürdürülen kazı çalışmaları, arkeoloji dünyasına eşsiz eserler kazandırmış ve önemli keşiflere yol açmıştır. Doğal ve tarihi yolların kesiştiği merkezi ve stratejik konumu, onu MÖ 2. binyılın ilk çeyreğinde, diğer bir ifadeyle Asur Ticaret Kolonileri Çağı'nda Anadolu'nun en güçlü kent merkezlerinden biri hâline getirmiştir. Bu avantajlı konumu, şüphesiz kentin sadece MÖ 2. binyılda değil, aynı zamanda MÖ 3. binyılda da Anadolu, Mezopotamya ve Suriye arasında uluslararası bir ticaret ve sanat merkezine dönüşmesinde etkin bir rol oynamıştır. Bugüne kadar yapılan Erken Tunç Çağı araştırmaları, anıtsal kamu binalarının bulunduğu höyüğün merkezi kısmına odaklanmış ancak iskân sahasının ne kadar bir alana yayıldığı ve özel meskenlerin olup olmadığı sorusu henüz yanıtlanmamıştır. Bu sorulara cevap bulmak amacıyla son yıllarda höyüğün kuzeyinde ve batı yamacında bir dizi kazı gerçekleştirilmiştir. Bu çalışma, batı yamacı kazılarına odaklanmakta ve 2020-2021 yılı kazıları ışığında Erken Tunç Çağı yerleşiminin yayılım alanını ve kentin gelişim sürecini analiz etmektedir.

Anahtar Kelimeler: Kültepe-Kaniş, Orta Anadolu, Erken Tunç Çağı, MÖ 3. Binyıl, Yerleşim Düzeni, Hendek.

An Assessment on the Western Boundary of the Early Bronze Age Settlement of Kültepe

Abstract

Kültepe (ancient Kanesh) is situated on a fertile plain irrigated by the Sarımsaklı Stream, extending north of Mount Erciyes and located 20 km northeast of Kayseri city center. The settlement, consisting of two

* Prof. Dr., Ankara Üniversitesi, Dil ve Tarih-Coğrafya Fakültesi, Arkeoloji Bölümü, Protohistorya ve Önasya Arkeolojisi Anabilim Dalı, Ankara/TÜRKİYE <https://ror.org/01wntqw50> kulakoglu@ankara.edu.tr <https://orcid.org/0000-0002-8163-1378>

** Doç. Dr., Çukurova Üniversitesi, Fen-Edebiyat Fakültesi, Arkeoloji Bölümü, Protohistorya ve Önasya Arkeolojisi Anabilim Dalı, Adana/TÜRKİYE <https://ror.org/05wxkj555> egenc@cu.edu.tr <https://orcid.org/0000-0003-0508-7267>

*** Dr. Öğretim Üyesi, Balıkesir Üniversitesi, Mimari Restorasyon Programı, Balıkesir/TÜRKİYE <https://ror.org/02tv7db43> guzel.ozturk@balikesir.edu.tr <https://orcid.org/0000-0002-0548-9066>

**** Prof. Dr., Notre Dame Seishin University, Okayama/JAPONYA <https://ror.org/04t4jzh38> kontani.ryoichi@gmail.com

main sectors –the Kanesh Mound and the Lower City– is approximately 2.5 km in diameter. With these dimensions, it stands as one of the largest Bronze Age cities not only in Anatolia but also in the ancient Near East. Systematic excavations conducted at Kültepe-Kanesh since 1948 have yielded unique artifacts and led to significant archaeological discoveries. Its central and strategic position at the intersection of natural and historical routes established it as one of the most powerful urban centers in Anatolia during the first quarter of the 2nd millennium BC –the period known as the Assyrian Trade Colonies Age. This advantageous location undoubtedly played a decisive role in the city’s transformation into an international center of trade and art between Anatolia, Mesopotamia, and Syria, throughout both the 2nd the 3rd millennia BC. Previous research on the Early Bronze Age has focused on the central part of the mound where monumental public buildings are located; however, the spatial extent of the residential area and the existence of private dwellings remain unanswered questions. In order to address these issues, a series of excavations have been conducted on the northern and western slopes of the mound in recent years. This study focuses on the western slope excavations and analyzes the extent of the Early Bronze Age settlement and city’s urban development in light of the 2020-2021 excavation seasons.

Keywords: Kültepe-Kanesh, Central Anatolia, Early Bronze Age, 3rd millennium BC, Settlement Layout, Ditch.

Giriş

Kültepe-Kaniş, Kayseri ilinin 20 km kuzeydoğusunda, Erciyes Dağı’nın kuzey eteklerinde, Sarımsaklı Çayı’nın suladığı verimli bir ovada yer almaktadır. Dağlarla çevrili, çanak görünümündeki bu ovaya akarsu vadileri ve dağ geçitleriyle kolayca ulaşılabilir. Bu doğal geçitler Kültepe’yi bir yandan Kızılırmak Nehri üzerinden kuzeye Orta Anadolu içlerine, diğer yandan Batı Anadolu, Çukurova, Suriye ve Mezopotamya’ya uzanan ticaret yollarına bağlamaktadır. Bu avantajlı konumunun yanı sıra Kültepe-Kaniş’in maden kaynakları açısından zengin bir bölgede ve verimli bir ovada yer alması, kuşkusuz Anadolu’nun en güçlü kent merkezlerinden biri olmasında büyük rol oynamıştır¹. Asur Ticaret Kolonileri Çağı’nda (MÖ 1975-1700) Kültepe-Kaniş, Orta Anadolu’da hüküm süren Kaniş Krallığı’nın merkezi ve aynı zamanda Kuzey Mezopotamya ile yürütülen kara ticaretinin Anadolu’daki başkentiydi. Bu dönemde Kültepe-Kaniş saray ve tapınaklarla donatılmış yüksek bir tepe (akropol veya yukarı şehir) ve onu çevreleyen geniş bir aşağı şehirden (Karum) oluşmaktaydı. Merkezi ve stratejik konumu, kenti sadece MÖ 2. binyılda değil, aynı zamanda MÖ 3. binyılda da Anadolu, Mezopotamya ve Suriye arasında uluslararası bir ticaret ve sanat merkezi hâline getirmiştir². MÖ 3. binyıl ya da Erken Tunç Çağı’na (bundan sonra ETÇ) ait anıtsal kamu binaları, Asurlu tüccarların Anadolu’ya gelmesinden çok önce Orta Anadolu’da bağımsız ve merkezi bir yönetimin varlığını doğrulamaktadır³.

Bugüne kadar yapılan ETÇ araştırmaları, Asur Ticaret Kolonileri Çağı’na tarihlenen Warşama Sarayı’nın doğu yamacı ve anıtsal yapıların ortaya çıkarıldığı (büyük ETÇ Açması) höyüğün merkezi kısmına odaklanmıştır⁴ (Resim 1). T. Özgüç’ün başkanlığını yaptığı kazılarda (1948-2005) ETÇ I’in son safhalarına kadar inen toplam 18 tabaka tespit edilmiş (Tablo 1), bunlardan

1 Özgüç 1950, 8-10; 2004, 6-8; Yener vd. 2015, 600, 608.

2 Özgüç 1950, 8-10; 1959; 1986a; 1999; 2004, 6-8; Kulakoğlu – Kangal 2010; Kulakoğlu – Öztürk 2015; Yener vd. 2015, 600, 608.

3 Özgüç 1963, 24, 33-35; 1986b, 31-34; Kulakoğlu 2015, 13-15; 2017, 219-224.

4 Özgüç 1999, 10, 25, lev. 30; Kulakoğlu 2015, 11-12; 2017, fig.6.

sonuncusu iki evreli olmak üzere 8 tabaka ETÇ'ye tarihlenmiştir (18-11a-b)⁵. F. Kulakoğlu başkanlığında yürütülen kazılar, yerleşimin geçmiş tarihini ETÇ I'den daha eskiye götürmüş ve Geç Kalkolitik Çağı tabakalarını gün ışığına çıkarmıştır⁶. ETÇ iskân sahasının ne kadar bir alana yayıldığı ise bilinmemektedir. Bu bağlamda, ETÇ yerleşiminin sınırlarını belirlemek ve daha eski tabakalara ulaşmak amacıyla biri höyüğün kuzeyinde⁷, diğeri batı yamacında⁸ olmak üzere iki alanda kazılar gerçekleştirilmiştir. Bu makale, Batı Açması'nda iki yıl süren kazılar (2020-2021) ışığında Kültepe'nin ETÇ yerleşiminin yayılım alanına ve gelişim sürecine dair bir ön değerlendirme sunmaktadır.

Batı Açması Kazıları

Kültepe yaklaşık 550 metre çapında ve ova seviyesinden 20 metre yüksekliktedir. 1948 yılında bilimsel kazılar başlamadan önce köylüler, tarlalarına serdikleri yağlı, rutubetli ve küllü toprağa ulaşmak için höyüğün batı kenarında ve kuzeyinde, çoğu yerde ETÇ'nin ortalarına kadar uzanan büyük çukurlar kazmışlardır. Söz konusu çukurlar günümüzde yoğun taş birikintileriyle kaplıdır. Birçok alanda bu taş yığınlarının kaldırılması ve ETÇ seviyelerine ulaşılması uzun zaman ve çok fazla iş gücü gerektirmektedir. Batı yamaçtaki kazı çalışmaları ilk olarak 2020 yılında, geç dönem tümülüsünün kuzeybatısında, köylüler tarafından höyüğün içlerine doğru açılmış 15x10 m ölçülerindeki bir tahrip çukurunda gerçekleştirilmiştir (Resim 1 ve Resim 2, Açma-04). İkinci kazı sezonunda ise aynı alanın güneybatısında 18x2,5 m ve 6,5x3,5 m ölçülerinde L biçimli derin bir sondajda çalışmalar yürütülmüştür (Açma-05). Batı Açması'nda kazılar başlamadan önce, taş moloz yığınlarının temizliği sırasında yoğun ETÇ seramiği ile karşılaşmış ve ETÇ II'ye tarihlenen disk gövdeli mermer idol ele geçmiştir. Bu bulgular anıtsal binalardan yaklaşık 100 metre uzaklıkta yer alan höyüğün batı yamacındaki ETÇ varlığını güçlü bir şekilde doğrulamaktadır.

Açma-05'teki derin sondaj kazısı, höyüğün batı yamacının stratigrafisinin anlaşılması için önemli bilgiler sağlamıştır (Resim 3). Günümüz yol seviyesinden taban suyunun saptandığı -4,20 metre derinliğe kadar kazılan alanda, MÖ 3. binyılın ilk yarısından MÖ 2. binyılın başlarına kadar tarihlenen, taş mimarinin temsil ettiği yapısal özelliklere dayanarak dokuz tabakanın olduğunu söylemek mümkündür⁹.

En erken tabakalara açmanın doğu kısmında dar bir alanda ulaşılmıştır. IX. Tabaka, kazılan alanda açığa çıkarılan en eski tabakadır (bk. Tablo 1). Bu tabakayı temsil eden mimari kalıntı, kuzey-güney doğrultusunda uzanan ve farklı boyutlardaki düzensiz taşlarla inşa edilmiş bir taş temelden meydana gelmektedir (Resim 3 ve Resim 4, Dv20). Bu seviyeden ele geçen seramiklerin tamamı el yapımıdır. Kaba hamurlu kaplar ile kırmızı astarlı ve perdeli kaplardan oluşan monokrom seramik gruplarının yanı sıra Alişar'da "Bakır Çağı" tabakalarının en eski evrelerinde görülen¹⁰, krem astar üzerine kahverengi çizgilerle bezenmiş bir seramik örneği de bu tabakada görülmektedir.

5 18. tabaka ETÇ I'nin son evresine, 17-14. tabakalar ETÇ II'e ve 13-11a-b tabakaları ETÇ III'e tarihlenmiştir. Bk. Özgüç 1986b, 31, 36; 1999, 5.

6 Kulakoğlu vd. 2020, table 2.1; Kulakoğlu – Peyronel 2022, 32; Kulakoğlu vd. 2022, 213. Yapılan çalışmalarda henüz ana toprağa ulaşılamamıştır.

7 Kulakoğlu vd. 2020, 9; 2022, 213.

8 Kulakoğlu vd. 2022, 213-214.

9 Kazı yapılan alanda ana toprağa ulaşılamadığı için tabakalara yukarıdan aşağı doğru (I-IX) geçici numaralar verilmiştir.

10 von der Osten 1937, fig.162-163.

Kanış/Höyük	Dönem/Çağ	Batu Açması	Kanış/Karum
1	Roma		
2			
3	Hellenistik		
4	Demir Çağı		
5			
	hiatus		
6	Asur Ticaret Kolonileri Çağı Sonu / Erken Hitit		Ia
7	Asur Ticaret Kolonileri Çağı'nın Geç Evresi		Ib
8	Asur Ticaret Kolonileri Çağı'nın Erken Evresi	I	II
9	Geçiş Çağı	II	III
10		III	IV
11a		IV	
11b	Erken Tunç Çağı III		<i>Yangın molozu</i>
12		V	
13		VI	
14	Erken Tunç Çağı II		<i>Balçık</i>
15		VII	
16		VIII	
17		IX	
18		Erken Tunç Çağı I	

Tablo 1. Kültepe-Kanış'ın Höyük ve Karum alanlarında kazısı yürütülen bölgelerin tabakalarına ait karşılaştırmalı kronoloji tablosu

VIII. tabakanın mimari kalıntısı 3,40 metre uzunluğunda ve 0,70 metre kalınlığında olup işlenmemiş, düzensiz taşlarla inşa edilmiştir (Resim 3 ve Resim 4, Dv09). Bir önceki tabakada görülen monokrom el yapımı seramikler bu tabakada görülmeye devam etmektedir. El yapımı seramiklerle birlikte çark yapımı iki seramik parçası da bulunmuştur. Bunlar, Batı Açması'nda ele geçen en erken çark yapımı seramiklerdir.

Dar bir alanda kazılan alttaki iki tabakanın aksine VII. tabaka daha geniş bir alanda araştırılmıştır. VII. tabaka, Açma-04'ün doğu yarısını kaplayan ve dört odadan oluşan taş temelli bir yapı ile temsil edilmektedir (Resim 5). Kalınlıkları 0,40-0,50 metre arasında değişen duvarlar bir ya da iki taş sırası halinde korunmuş; sadece bir duvarda (Dv05) taşla birlikte kerpiç de kullanılmıştır. Kerpiç duvarın batı tarafı, diğer bir ifadeyle 2 numaralı odanın doğu ve kuzey duvarları kille sıvanmıştır. 1 numaralı oda ve hemen güneyindeki alan yassı taş levhalarla döşenmiştir. 1 numaralı odanın güneyindeki alanda bulunan bir söve taşının *in situ* durumu, bu alanın geniş bir kapı girişi olabileceğini düşündürmektedir. 1 numaralı oda, kuzey-güney yönünde 4,70 metre, doğu-batı yönünde en az 4,80 metre ölçülerindedir. Odanın duvarları doğu kesite doğru devam etmektedir. Batı yönde devam eden duvar, aşağıda değinilecek olan balçık katmanı tarafından kesilmiştir (Resim 5, Mk11). Yapının şiddetli bir yangına maruz kaldığı, özellikle güneydeki yanmış insan iskeletinden ve tüm mimariye yayılmış kül tabakasından anlaşılmaktadır (Resim 5 ve Resim 6). 1 numaralı odanın güneyinde, kapı girişi olduğu düşünülen alanda, yetişkin bir birey sırtüstü yatmaktadır. Bu bireyin normal bir gömüden ziyade yangın enkazı altında kaldığı ve yangından ciddi şekilde etkilendiği anlaşılmaktadır. VII. Tabakadan

alınan iki C14 örneği analiz edilmiştir. Bunlardan ilki iskeletten (MÖ 2817-2667, %73.91), ikincisi yanmış dolgudan elde edilmiştir (MÖ 2572-2513, %52.73). İki farklı tarih öneren radyokarbon sonuçları, ETÇ II'nin tarih aralığına işaret etmektedir (yak. MÖ 2700-2500/2400) (Bk. Tablo 1). Bu tabakadan ele geçen seramikler de söz konusu tarihleri desteklemektedir.

Seramik grupları arasında el yapımı, kırmızı ve kahverengi astarlı ve perdahlı kaplar baskın grubu oluşturmaktadır. Sadece bir seramik örneği kırmızı boya ile basit çizgilerden oluşan bir bezemeye sahiptir. Fırat Bölgesi'nden ithal edilen çark yapımı iki konik biçimli bardak, Güneydoğu Anadolu ve Kuzey Suriye yerleşimlerinde görülen *Metallic Ware*¹¹ adı verilen seramik grubunun karakteristik tipleri arasında yer almaktadır (Resim 8a). Özgüç, bu seramik örneklerinin Tarsus, Tell Brak, Tell Tayinat ve Tell Chuera'dan ele geçenlerle paralel olduğunu belirtmiştir¹². Bunun yanı sıra VII. tabakada ele geçen küresel gövdeli şişe formuna ait bir gövde parçası, Kühne'nin şişe kategorisi altında F2 grubu olarak sınıflandırdığı¹³, Özgüç tarafından ise sadece şişe (flask) olarak adlandırılan daha küresel gövdeli ve geniş boyunlu şişelere¹⁴ benzemektedir. Özgüç tarafından Kültepe 15. ve 14. tabakalarda ele geçirilen örnekler ETÇ II'ye tarihlenmiş olmakla birlikte bu tipin Kuzey Suriye örnekleri için daha çok Er Hanedanlar III tarihi verilmiştir¹⁵. Aynı döneme tarihlenen fakat kontekt dışından ele geçen bir başka çark yapımı ithal kap parçası yatay spiral perdahlıdır ve kırmızı bant bezemeye sahiptir (Resim 8b). Bir benzeri 15. tabakada bulunan¹⁶ söz konusu kaplar, özellikle Fırat Havzası'nda oldukça yaygın bir grubu temsil etmektedir¹⁷.

VI. tabaka, Açma-04'ün güneyindeki küçük bir alanda kazılmıştır. Taş döşeme ve kuzey-güney yönünde uzanan kalın bir taş duvar (Dv02) bu tabakanın mimari kalıntısıdır (Resim 3 ve Resim 5, Dv02). 1,75 ile 1,30 metre kalınlığındaki duvar 3,5 metre uzunluğunda korunmuştur. Doğudan ince bir duvarla (Dv03) birleşen Dv02'nin doğu yüzü kille sıvanmıştır. VI. tabakadan elde edilen C14 örneği MÖ 2475-2340 (%90.59) tarih aralığına işaret etmektedir. Bu tarihler alt tabakadan elde edilen karbon analiz sonuçlarıyla da tutarlıdır. Dv02, güney bir çukur ve kuzeyde köylülerin açtığı tahribat çukuru tarafından kesilmiştir. Dv02'nin karşısında, açmanın kuzey kesitinde taştan örülmüş bir başka duvar daha bulunmaktadır. Kesit içinde kaldığı için kazılamayan söz konusu duvar, Dv02 ile benzer bir kalınlığa sahiptir (Resim 5). VI. tabakada bulunan kapların çoğunluğunu kırmızı ve kahverengi astarlı ve perdahlı monokrom seramikler oluşturmaktadır. Önceki tabakalarda şekillenen seramik özellikleri çok değişmeden varlığını bu tabakaya kadar sürdürmüştür. El yapımı seramikler arasında taşçık katkılı (gritty ware) örnekler de bulunmaktadır. Bu seramikler, Orta Anadolu'nun güneyi ile Kilikya Bölgesi arasında yayılım

11 Falb vd. 2014, fig.2; Sconzo 2015, pl. 9, 15.

12 Özgüç 1986b, 37.

13 Kühne 1976, 38, lev. 66-67, 70.

14 Özgüç 1986b, 37.

15 Söz konusu formun benzer örnekleri arasında en erken örnek Tell Chuera taş evi 7. kattan gelmektedir (Kühne 1976, lev. 68), bununla birlikte Kuzey Suriye'deki diğer örnekler genel olarak Er Hanedanlar III ve sonrasına aittir (Kontani 1997, 58, 59).

16 T. Özgüç, şişe olarak tanımlanan kapları "metallische ware" grubu içinde değerlendirmiştir. Özgüç 1986b, 37-38, fig. 3-18, ill. 3-11.

17 "Euphrates Banded Ware", "Spiral Burnished Ware" ve "Euphrates Metallic Ware" gibi birçok farklı adlandırması bulunan bu seramik grubunun en ayırt edici özelliği spiral veya bant perdahlama, oluklar ve yatay bant boyalardan oluşan farklı dekoratif özelliklerinden bir veya birkaçının birlikte kullanılmasıdır. Bk. Braidwood – Braidwood 1960, 450; Mellink 1965, 133-149; Prag 1970, 78-81; Spanos 1972, 20; Fielden 1977, 249; Abay 1997, 34; Engin 2007, 273; Falb vd. 2014, 185-195, fig.6; Sconzo 2015, 99.

gösteren ve oldukça yüksek ısıda pişirildiği için metalik bir görünüm kazanan “Anadolu metalik seramik” grubuna form bakımından benzemektedir¹⁸ (Resim 8d). “Anadolu metalik seramik” grubuna giren örnekler Kültepe’de 14. ve 13. tabakalardan da bilinmektedir¹⁹.

VI. tabakada el yapımı kaplarla birlikte ele geçen çark yapımı kaplarda bir artış gözlenmektedir. Yatay spiral perdah bezemeli bir çömlek parçası, Kültepe ile Fırat Bölgesi arasında sürekli bağlantının bir göstergesidir. Ayrıca, Orta ve Batı Anadolu’da çark teknolojisinin ortaya çıkmasıyla üretilmeye başlanan formlar arasında yer alan tabak formu, ilk kez bu tabakada görülmeye başlamıştır (Resim 8e). İyi elenmiş hamurdan üretilen bu çark yapımı tabaklar açık renkli, astarlı veya çoğunlukla astarsız, yalın bir yüzeye sahiptir. Kültepe’de tüm ETÇ III tabakalarında bulunan bu formun Troia’da²⁰ tam paralelleri olması nedeniyle önceden Batı Anadolu’dan ithal edildiği düşünülmüştür²¹. Ancak son yıllarda yapılan kazılarda, 12 ve 11b’nin anıtsal binalarında yoğun bir şekilde ele geçmesi bu kapların Kültepe’de üretildiğini göstermektedir²². Anadolu’ya özgü çark yapımı yalın tabaklar, ETÇ III (yak. MÖ 2500/2400-2000) boyunca, Batı ve İç Batı Anadolu’da²³, Orta Anadolu’da²⁴ ve güneyde Kilikya’da²⁵ kullanılmaya devam etmiştir.

VI. tabakaya ait Dv02’nin batısında, Açma-04’ün batı yarısını kaplayan ve Açma-05’e doğru devam eden farklı yapısal özelliklere sahip dolgu katmanları bulunmaktadır. En altta, batıya doğru %35 oranında bir eğimle aşağı doğru devam eden killi, koyu renkli ve kıvamlı bir balçık katmanı yer almaktadır. Balçık katmanı 0,30-0,40 metre kalınlığındadır ve Dv02’nin batısından başlayıp alttaki VII. tabakanın taş duvarını keserek aşağı doğru devam etmektedir. Balçık aynı zamanda en alttaki VIII. ve IX. tabakanın üstünü kapatarak onları adeta mühürlemiştir (Resim 3 ve Resim 4). Balçıktan gelen seramikler, alt tabakalarda görülen el yapımı monokrom seramiklerden oluşmaktadır. Ayrıca, bir adet çark yapımı Suriye şişesinin ağız parçası, Kültepe’nin 15. ve 14. tabakalarında bulunan küresel gövdeli şişelerin bir benzeridir²⁶ (Resim 8c). ETÇ II’nin seramik formlarını içeren balçık katmanı, VII. tabaka yangınından sonra ve VI. tabakadan önce oluşmuş olmalıdır. Diğer bir ifadeyle, VI. tabakanın duvarı (Dv02) inşa edildiğinde balçık katmanı mevcut olup, höyüğün bu alanı dik bir yamaç oluşturmaktaydı.

Bütün bu veriler, ETÇ II sonlarında veya ETÇ III başlarında su seviyesinin yükseldiğine veya belki de bir hendek çukurunun varlığına işaret etmektedir. Balçık katmanının üzerinde dört farklı yapı moloz katmanı gelmektedir (Resim 3, alttan üste doğru Mk34, Mk40, Mk33 ve Mk08). En alttaki kerpiç molozu balçıkla benzer bir kalınlığa ve eğime sahiptir (Mk34). İçerisinde yanmamış ve bozulmamış kerpiç parçalarının bulunması bu seviyenin suyla bağlantısının olmadığını göstermektedir. Ortadaki iki kerpiç molozu (Mk40 ve Mk33) yamaçtan akan kalın bir dolgu oluşturmaktadır. Yamaç eğimi bu dolgularla birlikte azalmış görünmektedir. En üstteki yanmış kerpiç molozu (Mk08) Açma-04’ün batı yarısına, Açma-05’in de neredeyse

18 Mellink 1989, 322; Öztan 1989, 407-408; Hacıoğlu 2017, 22-23; Tuna vd. 2022, 35.

19 Özgüç 1986b, 38-39, fig. 3-21; Kulakoğlu – Öztürk 2015, table 1.

20 Blegen 1950, 225, 256, 258, 260, 372-375.

21 Özgüç 1986b, 39.

22 Kulakoğlu 2015, 15.

23 Şahoğlu 2004, 72 (Limantepe); Türkteki 2012, 60 (Küllüoba).

24 Kamış 2018, 69, res. 10 (Acemhöyük); Schmidt 1932, fig.49, b378 (Alishar).

25 Goldman 1956, 265, fig.412, 413, 417, 418 (Tarsus Gözlükule); Gates 2005, fig.4 (Kinet Höyük).

26 Özgüç 1986b, fig. 3-10-11.

tamamına yayılmıştır. Bütün bu yapı molozlarının ait olduğu mimari kalıntı henüz kazılan alanda tespit edilememiştir. Ancak, balçığın hemen üstündeki yapı molozundan (Mk34) gelen çark yapımı yalın tabak, bu dolgunun Dv02 ile ilişkisine işaret etmektedir (Resim 8f).

Açma-05'in batısında, yanmış kerpiç molozunun (Mk08=Mk28) hemen altında ince bir duvar tespit edilmiştir (Resim 7, Dv21). V. tabakaya ait olan bu ince duvar kuzey-güney yönünde uzanmaktadır. Açma sınırları içerisinde sadece 6,5 metrelik bir bölüm kazılabılmıştır. Düzeltilmemiş taşlarla yan yana tek sıra olarak inşa edilen duvarın, yamaç akıntısını veya yapı molozunun (Mk33) aşağı akışını önlemeye hizmet etmiş olabileceği düşünülmektedir. Dv21'in altında, açmanın doğusunda olduğu gibi iki yapı moloz birikintisi daha tespit edilmiş ancak artan taban suyu nedeniyle bu alanda balçık katmanına ulaşamamıştır. Yapı moloz birikintilerinden ele geçen seramiklerden kırmızı astarlı ve perdahlı monokrom olanlar en yaygın grubu oluşturmaktadır. Boya bezemeli seramik ise sınırlı sayıdadır. Ayrıca bu dolgulardan, ETÇ III'ün karakteristik seramikleri arasında yer alan çark yapımı tabaklar (Resim 8f), *intermediate* seramiği²⁷ ve taşçıklı veya *gritty ware* boyalına ait bir gövde parçası ele geçmiştir.

Seramik dışında, Dv21 seviyesinde *lapis lazuli* bir silindir mühür ele geçmiştir. Mühür üzerine, üç ayrı çiftten oluşan mücadele sahneleri işlenmiştir. Bu sahneler; çıplak ve sakallı bir kahraman ile insan yüzlü boğa-adam, başlıklı ve kısa etekli bir kahraman ile boğa, boğa-adam ile aslan eşleşmesinden oluşmaktadır. Silindir mühür üzerine kazınan sahneler ikonografi, stil, kompozisyon ve teknik açıdan değerlendirildiğinde, bu mührün Anadolu'ya tamamen yabancı olduğu ve Akad Dönemi'nde (MÖ 2324-2142 ± 30)²⁸ sanatta ulaşılan ileri seviyeyi temsil eden "Olgun Akad" evresi gliptik sanatı özelliklerini yansıttığı anlaşılmaktadır. Bahsi geçen söz konusu tüm bu yerli ve ithal buluntuların, yamaçta biriken yapı enkazının ETÇ III boyunca biriktiğine işaret etmektedir. Bu veriler, MÖ 3. binyılın ikinci yarısında Kültepe-Kaniş'in yalnızca zengin bir yerel kültüre sahip olduğunu değil, aynı zamanda çevre kültür bölgeleriyle yoğun etkileşim içerisinde bulunduğunu da ortaya koymaktadır. Açma-05'in doğu kısmında tespit edilen IV. tabaka, yanmış kerpiç molozu üzerine oturan taş döşeme ve orta boy taşlarla inşa edilmiş bir duvar ile temsil edilmektedir (Resim 3; Dv01 ve taş döşeme). ETÇ III'ün *intermediate* seramiği, çark yapımı yalın tabak, *alabastron* tipi yatay perdah bezemeli bir Suriye şişesi parçası ele geçmiştir. Ayrıca açmanın batı kısmında, Dv01'in dışında kalan alanda ise daha geç dönemi karakterize eden ve ETÇ III'ün sonlarında görülmeye başlanan ve boyalı bir seramik geleneği olan Alishar III boyalı seramiği²⁹ tespit edilmiştir.

27 *Intermediate* seramiği, ilk kez Alishar Höyük'te Bakır Çağı'nın sonunda ve ETÇ'de ortaya çıkan boyalı bir seramik geleneği için tanımlanmaktadır. Bk. von der Osten 1937, 230; Bu seramik grubu, Kültepe'de oldukça zengin bir koleksiyona sahiptir. T. Özgüç *intermediate* seramiğini Kültepe ve çevresinde ETÇ III'ün ilk safhasında görülen yerel boyalı çanak çömlek türünden geliştiğini ifade etmiştir. Bk. Özgüç 1963, 34. *Intermediate* seramiğinin en yoğun ele geçtiği bölge Kayseri ve Yozgat illeridir. Kızılırmak kavsinin batısında ve güneyinde görülen boyalı seramikler ya *intermediate* seramiği ile ilişkilendirilmiştir ya da onun yerel varyantları olarak yorumlanmıştır. Bk. Öktü 1973 101; Özgüç 1990, 70-71; Kaniş 2018, 68-69; Bertram – İlgezdi Bertram 2020, 67, fig.3.

28 Mezopotamya kronolojisini filolojik belgeler ışığında oluşturan araştırmacılar Sargon ile başlatılan Akad İmparatorluğu için yaklaşık olarak MÖ 2324-2142 ± 30 tarihlerini önermişlerdir. Bk. Sallaberger – Schrakamp 2015, 136.

29 "Kapadokya boyalıları" adıyla arkeoloji literatürüne giren boyalı seramikler arasında yer alan "Alishar III seramiği" elde biçimlendirilmiş ve çoğunluğu geometrik motiflerden oluşan boya bezemeli yerli bir Anadolu seramiğidir. Alishar III seramiği hemen hemen daha kaliteli ve ince cidarlı ve mineral katkılı *intermediate seramiği* ile aynı bölgede yayılım göstermektedir. Alishar III boyalıları Kültepe Höyüğü'nün 10-8. tabakalarında, Karum'da ise IV-II. tabakalara kadar kullanılmaya devam etmiştir. Detaylı bilgi için bk. Schmidt 1932, 196; Orthmann 1963, 56-57; Özgüç 1947, 319; Omura 1991, 9-42; Emre 1989, 117-119.

III. tabaka, Açma-05'in tamamında görülen ve yamaç üzerine inşa edilen basit örgülü taş duvarlarla, II. tabaka ise Açma-05'in batı yarısında bir yapının köşesini oluşturan iki duvarla temsil edilmektedir (Resim 9, üstte ve sol alta). II. tabakanın duvarları da farklı boyutlarda işlenmemiş taşların kullanıldığı basit bir örgüye sahiptir. Yamaç eğimi bu seviyede azalmıştır. Alişar III seramiği, monokrom seramiğe göre giderek artış göstermektedir. Monokrom seramik iyi elenmiş hamurlu, iyi pişirilmiş, çoğunlukla koyu kırmızı astarlı, parlak perdahlı ve çark yapımıdır. Kap formları arasında çan biçimli bardaklar, dışa kalınlaştırılmış keskin omuzlu çanaklar, gaga ağızlı testiler, çaydanlık, dışa çekik ağız kenarlı boyunlu fincanlar, meyvelik türü kaplar, kutu biçimli bir kap ve kırmızı astarlı vazo bulunmaktadır (Resim 9, sağ altta). Özgüç ve Emre tarafından Hitit seramiğinin öncüsü olarak tanımlanan bu seramik grubu, Karum'un IV. ve III. tabakalarının seramik repertuarından iyi bilinmektedir³⁰.

Açma-05'in güneybatısında ortaya çıkarılan taş döşeme, kazılan alanın en geç tabakasıdır. Yüzey seviyesinin hemen altında, açmanın her tarafına yayılmış yoğun çanak-çömlek buluntuları, I. tabakayı Asur Ticaret Kolonileri Çağı'na tarihlenmektedir.

Batı Açması, höyüğün bu kesiminde yaşayan insanların ölü gömme gelenekleri hakkında da bilgi vermektedir. Açma-04'ün batı yarısında sekiz mezar ve Açma-05'in doğu kısmında bir mezar olmak üzere toplam 9 mezar ortaya çıkarılmıştır (Resim 10). Mezarlar yanmış kerpiç molozu içine açılan çukurlara yerleştirilmiş, ölüler ya taş örgülü oda (?) ya da küp içine yatırılmış veya basitçe toprağa gömülmüştür. Oda (?) mezar üç yönden taşlarla çevrili at nalı şeklindedir. İskelet oldukça dağılmış durumdadır. Mezardan tunç iğne parçası ve kırık bir altın folyo dışında başka bir buluntu ele geçmemiştir. Küp mezarlardan biri yetişkine, diğeri de bir çocuğa aittir. Basit toprak mezarlardan ikisinde yetişkin, dördünde çocuk/bebek yatmaktadır. Küp ve basit toprak mezarlarda sadece tunç iğneler mezar eşyası olarak ele geçmiştir. Yanmış kerpiç dolgusundan sonraki bir zamana ait olan bu mezarlar, MÖ 3. binyılın sonları ile MÖ 2. binyılın başları arasına tarihlenmektedir.

Genel Değerlendirme ve Sonuç

Orta Anadolu'nun en büyük höyüklerinden biri olan Kültepe-Kaniş Höyüğü'nün üzerinde birden fazla tepe bulunmaktadır. Höyüğün merkezi kısmında yer alan Warşama Sarayı, bu tepelerden birinin üzerine inşa edilmiştir. Kültepe'nin en erken tabakaları, aynı tepenin güneydoğu yamacında, Hrozny tarafından yapılan kazının yol açtığı tahribatın dışında kalan sınırlı alanlarda tespit edilmiştir³¹. Bu alanda, Geç Kalkolitik Çağı mimarisinin hemen üzerinde, ETÇ I'e ait kerpiç duvarlı bir odanın iyi korunmuş tabanı ortaya çıkarılmıştır³². Kuzey Açma'daki XV-X. tabakalar da bu döneme tarihlenmektedir³³. Özgüç başkanlığında önceki dönem kazılarında ETÇ III'e ait anıtsal binaların altında ortaya çıkarılan 18. tabaka ETÇ I'in son evrelerine tarihlenmektedir³⁴. Höyüğün üç farklı alanında ele geçen ETÇ I çanak-çömleği, Orta Anadolu'nun yerel el yapımı çanak-çömlek repertuarına benzemekle birlikte, kazılan alanların sınırlı olması bu dönemin mimarisini ve yerleşim planının anlaşılmasına izin vermemektedir (Resim 1).

30 Özgüç 1950, 98; 1986a, 50; Emre 1963, 88; 1989, 112.

31 Kulakoğlu – Peyronel 2022, 32.

32 Taban üstünden ele geçen seramiklerin paralelleri için bk. Orthmann 1963, taf. 8, 2/33, taf. 39 11/6, taf. 52 12/09, taf. 69 20/05-06.

33 Kulakoğlu vd. 2020, fig. 2.6; 2022, 213.

34 Özgüç 1999, 4; Kulakoğlu 2015, 9; 2017, 218, fig.1.

ETÇ II'nin maddi kültür objeleri, Kültepe'nin çevre bölgelerle olan ilişkilerine dair en erken kanıtları sunmaktadır³⁵. Bu dönemde, höyüğün orta kısmına yerel yönetici sınıfa ait konutlar inşa edilmiş ve yerleşim alanı da büyümüş gibi görünmektedir³⁶. Warşama Sarayı'nın bulunduğu tepenin doğu yamacına inşa edilen yönetici sınıfa ait konutlar, Anadolu'da Neolitik Dönem'den itibaren uygulanan yerleşim planının küçük bir örneğini temsil etmektedir³⁷. Bu konutlar, tepenin topografyasına göre inşa edilmiş ve birbirine bitişik olarak düzenlenmiş dikdörtgen planlı oda ya da konutlardan oluşmaktadır. Bu konutların olduğu alana uzun bir giriş kapısından ulaşılmaktadır. Konutların doğuya bakan sırtlarının, rampa oluşturacak şekilde büyük yassı taşlarla kaplandığı görülmektedir³⁸. Giriş kapısı ve taş kaplamalı rampa, bu alana etkileyici bir görünüm kazandırmıştır. Maalesef, Hrozny kazılarının neden olduğu tahribat, iç avlu ve diğer yapılara ilişkin verileri tamamen yok etmiştir. Bu konutların çevresinde, höyüğün farklı noktalarında, ETÇ III'ün anıtsal binalarının altında (17-14. tabakalar), Kuzey Açma'da (IX-V. tabakalar) ve Batı Açması'nda (IX-VII. tabakalar) yürütülen kazılar başka çağdaş yapıları da ortaya çıkartmıştır. Kazılan alanların darlığı özellikle ilk iki alanda belirli bir mimari planı ortaya koyamamış olmasına rağmen, ele geçen bulgular ETÇ II yerleşiminin ne kadar geniş bir alana yayıldığı konusunda önemli ipuçları vermektedir (Resim 1). Batı Açması'nda, VII. tabakada açığa çıkarılan dört odalı yapı, sadece idari veya dinî yapılarından yaklaşık 250-300 metre uzakta yaşayan halkın mimarisine ışık tutmakla kalmaz, aynı zamanda çark yapımı ithal seramik buluntuların da gösterdiği gibi höyüğün merkezindeki yerleşimin karakteriyle örtüşen benzer bir yaşam tarzını ortaya koymaktadır. VII. tabaka yapısı şiddetli bir yangınla yıkılmıştır. Mahallî bir olay gibi görünen bu yangından sonra yerleşimin batı sınırında bir daralma meydana gelmiştir. VI. tabaka seviyesine kadar ulaşan balçık katmanı veya hendek çukuru bu daralmaya neden olmuş gibi görünmektedir. Balçık katmanı bölgedeki iklimsel değişimin bir sonucu olabilir. Kültepe'nin 6 km güneybatısında yer alan Engir Gölü'nün tabanından elde edilen polen analizleri, göl seviyesinin GÖ 4695-4440 yılları arasında yüksek olduğuna işaret etmektedir³⁹. Balçık katmanı VII. tabakanın üzerinde (MÖ 2817-2667 / 2572-2513) ve VI. tabakanın (MÖ 2475-2340) da altında yer almaktadır. Bu tarihler, Engir Gölü'nde elde edilen sonuçlarla da örtüşmektedir.

Özellikle ETÇ III'ün başları (yak. MÖ 2500/2400-2200), Kültepe-Kaniş'in zenginlik ve refah düzeyinin zirve yaptığı bir dönemdir. Aynı zamanda bir sonraki dönemi, diğer bir ifadeyle Asur Ticaret Kolonileri Çağı'nı hazırlayan bir dönemdir. Kaniş kenti, Batı ve Kuzeybatı Anadolu'dan Suriye ve Mezopotamya'ya kadar uzanan hem kara ve hem de deniz yoluyla yapılan ve büyük ölçüde maden ticaretine dayanan uzun mesafeli ticaretin en önemli ögesidir⁴⁰. Kültepe'de ele geçen depas, tankard, "yalın hamurlu" tabak ile *alabastron* tipi Suriye şişesi gibi ithal kaplar, değerli metalden takılar, mühür baskılı kil bullalar, silindir mühürler ve hematit ağırlıklar Güney Mezopotamya'dan Trakya içlerine uzanan uzun mesafeli ticaretin ve

35 Özgüç 1986b, 37-38, 42; Bilgi 1975, 202-203; Öztürk 2015, 158-159.

36 Kulakoğlu 2015, 12.

37 Özdoğan 2023, 8; Fidan 2013, 117; 2023, 8, fig. 5.

38 Özgüç 1999, 25, lev. 30; Kulakoğlu 2015, 12, fig.4; 2017, 217.

39 Ören vd. 2018, 454.

40 Mellink 1989, 328; 1998, 6; Efe 2007, şek. 17; Şahoğlu 2005, fig. 1; Özgüç 1986b, 35-36, 39-45; Kulakoğlu 2015, 13; 2017, 219.

karşılıklı etkileşimin en açık göstergeleridir⁴¹. Kültepe'nin çevre bölgelerle olan yakın ekonomik temasının yanı sıra ithal kapların yerel taklitleri, yerel *intermediate* seramiği, Kültepe ve yakın çevresine özgü kırmızı bant boyalı, çift kulplu bardaklar⁴² ve çark yapımı yalın tabakların sayısal çoğunluğu, Kültepe'nin bir üretim merkezi olduğuna işaret etmektedir.

Arkeoloji literatüründe “Kültepe tipi idoller” olarak bilinen disk biçimli *alabaster* idoller, figürinler ve heykellerden oluşan koleksiyon dönemin inanç sistemine ışık tutmasının yanı sıra yerel sanatın en güzel örnekleri arasında yer almaktadır⁴³.

Kültepe Höyüğü, ETÇ III'e tarihlenen 13., 12. ve 11b tabakalarında üst üste inşa edilmiş ve merkezi otoritenin bir göstergesi olan anıtsal kamu binaları ile donatılmıştır. Bu anıtsal binaların en eskisi olan 13. tabaka binası, Anadolu'da bugüne kadar bilinen en büyük yapıdır⁴⁴. Bu binaların her biri çok şiddetli yangınlarla tahrip olmuştur⁴⁵.

Batı Açması'nda, ETÇ III başlarına tarihlenen VI. tabakanın kalın duvarı (Dv02) yamacın hemen kenarına inşa edilmiştir. Açmanın kuzey kesitinde görülen başka bir duvar Dv02 ile aynı doğrultuda ve kalınlıktadır (Resim 5, sağda). Bu duvarların kalınlığı ile merkezi alandaki 13. tabakanın anıtsal binasının duvar kalınlığı neredeyse eşittir⁴⁶ ve bu durum muhtemelen höyüğün eteklerinde anıtsal bir yapının varlığına işaret etmektedir. VI. tabaka seviyesinden itibaren yamaçta kerpiç yapı molozları birikmeye başlamış ve bu birikinti ETÇ III boyunca kalın bir dolgu oluşmuştur (Resim 3). Mk08 olarak tanımladığımız en üstteki şiddetli yanmış kerpiç molozu, Batı Açması'nın hemen hemen her yerine yayılmıştır. Ancak, kazı alanında söz konusu birikinti ile ilişkilendirilebilecek herhangi bir mimari kalıntı tespit edilememiştir. Kerpiç moloz, ya köylüler tarafından toprak alımı sırasında tahrip edilen bir yapıya aitti ya da höyüğün kazılmayan daha iç kısımlarında yer alan bir mimarinin yamaca sürüklenen kalıntılarıydı.

Höyüğün merkezindeki 13. ve 12. tabakaların yangını Batı Açması'nda görülmemektedir; buna karşın 11b tabakasının anıtsal binalarını yıkan yangın Batı Açması'nda net bir şekilde izlenebilmektedir. Batı Açması'ndaki yangının izleri, tüm kentin kaderini değiştiren bir felaketin sonucu olmalıdır. Çünkü merkezdeki 11b anıtsal kamu binalarının yıkıntıları üzerine, onlardan tamamen farklı, basit taş örgülü küçük yapılar ve işlikler inşa edilmiştir⁴⁷. Benzer bir durum Batı Açması'nda da söz konusudur. Yanmış kerpiç molozundan sonra (Mk08) bu alana basit taş temelli yapılar inşa edilmiştir (IV-II. tabaka). Az sayıdaki buluntu arasında ağırşak ve dokuma tezgâh ağırlıklarının öne çıkması, höyüğün merkezinde olduğu gibi, burada da bazı üretim faaliyetlerinin gerçekleştirilmiş olabileceğini göstermektedir.

Günümüze kadar gerçekleştirilen kazılarda elde edilen tüm bu veriler, MÖ 3. binyılın son çeyreğinde meydana gelen ve hem höyüğün merkezindeki 11b tabakasına ait anıtsal yapıyı hem de höyüğün batı sınırında yer alan çağdaş yapıları tahrip eden büyük yangının ardından

41 Özgüç 1986b, 31-34; Kulakoğlu 2015; Kulakoğlu – Öztürk 2015.

42 Özgüç 1986b, 34, 41; Ezer 2014, 138-139.

43 Özgüç 1957, 61-70; Öztürk 2015, 160-166; Kulakoğlu vd. 2022, 212-213.

44 Kulakoğlu 2017, 222. Henüz tam olarak açığa çıkarılmamış olan binasının mevcut ölçüleri 70x55 metredir.

45 Özgüç 1963, 35. Tamamı kazılmamış olan 12. tabakaya ait anıtsal binanın günümüzdeki boyutları doğu-batu yönüyle 50 metreye ulaşmıştır. Kulakoğlu 2018, 397; Özgüç 1986b, 31-34, 11b'de “plastrolu bina” olarak tanımlanan dikdörtgen bina 22x25 m ölçülerindedir. Kulakoğlu vd. 2022, 212-213.

46 Kulakoğlu 2015, 13; 2017, 219.

47 Kulakoğlu vd. 2022, 212.

Kültepe'de Asur Ticaret Kolonileri Çağı'nın erken evresine kadar süren bir duraklama dönemi yaşandığını göstermektedir⁴⁸. Yaşanan bu büyük yıkımın sorumlusu henüz kesin olarak bilinmemekle beraber, Kültepe-Kaniş ve çağdaşı diğer merkezlerde meydana gelen büyük yıkımlara, düşük ihtimal de olsa doğrudan Akadlar'ın sebep olduğu düşünülmektedir. Bu döneme ait en eski bilgiler, Akad Kralı Sargon'un bir Anadolu seferini ve torunu Naram-Sin'e karşı Anadolu krallıklarının da dahil olduğu bir isyanı anlatan metinlerde yer almaktadır. Akad Kralı Sargon (MÖ 2324-2285) tüccarların şikâyetleri üzerine Buruṣhattum (Acemhöyük ?) şehrine savaş açmış ve daha sonraki yıllarda Sargon'un torunu Naram-Sin (MÖ 2261-2206), aralarında Buruṣhattum kralı Nur-Daggal, Hatti Kralı Pampa ve Kaniş Kralı Zippani'nin de bulunduğu 17 kraldan oluşan bir koalisyonu yenmiştir. Akad krallarının kahramanlıklarını anlatan bu belgeler, daha sonraki dönemlerde yazılmış olsalar da tarihsel gerçekliği yansıtır olabileceğini düşündürmektedir⁴⁹.

Mimarideki bu değişimin ve yerleşimdeki küçülmenin aksine çanak-çömlek geleneğinde bir süreklilik gözlemlenmektedir. Söz konusu maddi kültür kalıntıları, MÖ 3. binyılın sonunda yerleşimin kentsel karakterinin değişmesine rağmen ETÇ kültürünün hala devam ettiğini göstermesi açısından önemlidir. Özgüç, tek renkli ve boyalı Hitit çanak çömleğinin aynı bölgede kullanılan ETÇ III çanak-çömleğinden geliştiğini ifade etmiştir⁵⁰. Batı Açması'nda sözde "Hitit" çanak-çömleğinin ilk izleri son üç tabakadan itibaren görülmeye başlar. Yerleşimin batı sınırını oluşturan bölgede, bugünkü ova seviyesinde bulunan son tabaka (I. tabaka), yerleşimin Asur Ticaret Kolonileri Çağı'na kadar kesintisiz devam ettiğini doğrulamaktadır.

Sonuç olarak, Batı Açması'nda yürütülen kazılar, Kültepe'de ETÇ yerleşiminin batı sınırını ilk kez tespit etmekle kalmamakta, aynı zamanda höyüğün bugünkü boyutlarının (21 ha) daha ETÇ II'den itibaren şekillendiğini ortaya koymaktadır.

Yazar Katkıları/Writer Contributions

Çalışmanın Tasarlanması/Planning of the Study	Yazar/Author-1 (%40) - Yazar/Author-2 (%40) - Yazar/Author-3 (%0) - Yazar/Author-4 (%20)
Veri Toplanması/Collecting Data	Yazar/Author-1 (%40) - Yazar/Author-2 (%40) - Yazar/Author-3 (%0) - Yazar/Author-4 (%20)
Veri Analizi/Data Analysis	Yazar/Author-1 (%40) - Yazar/Author-2 (%40) - Yazar/Author-3 (%5) - Yazar/Author-4 (%15)
Makalenin Yazımı/Writing the Article	Yazar/Author-1 (%40) - Yazar/Author-2 (%40) - Yazar/Author-3 (%0) - Yazar/Author-4 (%20)
Makale Gönderimi ve Revizyonu/ Submission of the Article and Revisions	Yazar/Author-1 (%40) - Yazar/Author-2 (%50) - Yazar/Author-3 (%0) - Yazar/Author-4 (%10)

Çıkar çatışması beyan edilmemiştir / The Author(s) declare(s) that there is no conflict of interest.

48 Kulakoğlu vd. 2023, 43-46.

49 Özgüç 1986b, 45; Westenholz 1997, 102; Bachhuber 2013, 502-504.

50 Özgüç 1963, 36.

Deęerlendirme

Bu makale en az iki hakem tarafından ift taraflı kr hakemlik modeliyle incelendi. Benzerlik taraması yapılarak intihal iermedięi teyit edildi.

Etik Beyan

Bu alıřmanın hazırlanma srecinde bilimsel ve etik ilkelere uyulduęu ve yararlanılan tm alıřmaların kaynakada belirtildięi beyan olunur.

Etik Bildirim

hoyuk@ttk.gov.tr

Yapay Zeka Kullanımı

Bu alıřmanın hazırlanma srecinde yapay zekâ tabanlı herhangi bir ara veya uygulama kullanılmamıřtır. alıřmanın tm ierięi, yazarlar tarafından bilimsel arařtırma yntemleri ve akademik etik ilkelere uygun řekilde retilmiřtir.

Lisans

Bu makale Creative Commons Atıf-GayriTicari 4.0 Uluslararası Lisans (CC BY-NC) ile lisanslanmıřtır.

Teřekkr

Kltepe’de yrtlen kazılar, Kltr ve Turizm Bakanlıęı, Kltr Varlıkları ve Mzeler Genel Mdrlę’nn izni ve maddi desteęi ile Trk Tarih Kurumu Bařkanlıęı, Ankara niversitesi Dil ve Tarih Coęrafya Fakltesi Dekanlıęı, ukurova niversitesi Fen-Edebiyat Fakltesi Dekanlıęı, Kayseri Valilięi ve Kayseri Byřehir Belediye Bařkanlıęı’nın saęladıęı maddi kaynaklarla desteklenmiřtir. Tm kurumlara destekleri iin mteřekkirimiz.

Review

This article has been reviewed by at least two reviewers using a double blind peer review model. A similarity check was performed to confirm that it was free of plagiarism.

Ethical Statement

It is declared that scientific and ethical principles were complied with during the preparation of this study and all the works referred are mentioned in the bibliography.

Complaints

hoyuk@ttk.gov.tr

Use of Artificial Intelligence

No artificial intelligence-based tools or applications were used in the preparation of this study. The entire content of the manuscript was produced by the authors in accordance with scientific research methods and academic ethical principles.

License

This work is licensed under Creative Commons Attribution-NonCommercial 4.0 International License (CC BY-NC).

Acknowledgment

The excavations at Kltepe were conducted with the permission and financial support of the Ministry of Culture and Tourism, General Directorate of Cultural Heritage and Museums. The project was further funded by the Turkish Historical Society, the Deanery of the Faculty of Languages, History and Geography at Ankara University, the Deanery of the Faculty of Science and Letters at ukurova University, the Governorship of Kayseri, and the Metropolitan Municipality of Kayseri. We extend our sincere gratitude to all these institutions for their invaluable support.

KAYNAKLAR

Abay 1997

Abay, E., *Die Keramik der Frühbronzezeit in Anatolien mit "Syrischen Affinitäten"*, Ugarit-Verlag, Münster.

Bachhuber 2013

Bachhuber, C. "Sumer, Akkad, Ebla and Anatolia", *The Sumerian World*, ed. H. Crawford, Routledge, London, 498-516.

Bertram – İlgezdi Bertram 2020

Bertram, J. K. – İlgezdi Bertram, G., "Painted Pottery West of the Kızılırmak: Notes on Chronology and Supra-Regional Contacts at the Turn of the 3rd to the 2nd millennium BC", *TÜBA-AR* 27, 61-79.

Bilgi 1975

Bilgi, Ö., "Kültepe Kazılarında Bulunmuş olan İnsan Figürinleri", *Belleten* 39/154, 201-208.

Blegen vd. 1950

Blegen, C. W. – Caskey, J. L. – Rawson, M., *Troy General Introduction, the First and Second Settlements*, Princeton University Press, Princeton.

Braidwood – Braidwood 1960

Braidwood, R. J. – L. Braidwood, *Excavations in the Plain of Antioch I: The Earlier Assemblages Phases A-J*, The University of Chicago Oriental Institute Publications 61, Chicago.

Efe 2007

Efe, T., "The Theories of the 'Great Caravan Route' Between Cilicia and Troy: The Early Bronze Age III Period in Inland Western Anatolia", *Anatolian Studies* 57, 47-64.

Emre 1963

Emre, K., "The Pottery of the Assyrian Colony Period According to the Building Levels of the Kaniş Karum", *Anadolu/Anatolia* 7, 87-99.

Emre 1989

Emre, K., "Pottery of Levels III and IV at the Krum of Kanesh", *Anatolia and the Ancient Near East, Studies in Honor of Tahsin Özgüç*, ed. K. Emre – M. J. Mellink – B. Hrouda – N. Özgüç, Türk Tarih Kurumu, Ankara, 111-128, pl.19-30.

Engin 2007

Engin, A., "The Carchemish region as a ceramic province in the Early Bronze Age: analysis of the ceramics from the Carchemish Dam focusing on the material of Gre Virike", *Euphrates River Valley Settlement, The Carchemish Sector in the Third Millennium BC*, ed. E. Peltenburg, Levant Supplementary Series 5. Oxbow Books, Oxford, 267-285.

Ezer 2014

Ezer, S., “Kültepe Eski Tunç Çağı Tabakalarında Bulunmuş Olan Depas Türü Kaplar”, *Arkeoloji Dergisi* XIX, 137-157.

Falb vd. 2014

Falb, C. – Porter, A. – Pruss, A., “North-Mesopotamian Metallic Ware, Jezirah Stone Ware, North-Mesopotamian Grey Ware and Euphrates Banded Wares.” *ARCANE, Associated Regional Chronologies for the Ancient Near Eastern and the Eastern Mediterranean, Interregional Vol. I, Ceramics*, ed. M. Lebeau, Brepols, Turnhout, 171-199.

Fidan 2013

Fidan, E., “Anadolu Yerleşim Planı Üzerine Yeni Bir Değerlendirme/An Up-to-Date Evaluation of Anatolian Settlement Plan (Anatolishes Siedlungsschema)”, *Arkeoloji Dergisi* 18, 113-125.

Fidan 2023

Fidan, E., “İç Batı Anadolu Mimarisi: Neolitik’ten Demir Çağı’na Yerleşmelerin Başlangıcı ve Gelişimi”, *Septem Artes* 1, 1-16.

Fielden 1977

Fielden, K., “Tell Brak 1976: The Pottery”, *Iraq* 39, 245-255.

Goldman 1956

Goldmann, H., *Excavations at Gözlükule, Tarsus from the Neolithic Through the Bronze Age*, Vol. II, Princeton University Pres, Princeton.

Gates 2005

Gates, M. H., “2003 Season at Kinet Höyük (Yeşilköy-Dörtyol-Hatay)”, 26. *Kazı Sonuçları Toplantısı (24-28 Mayıs 2004 Konya)*, C 1, Ankara, 163-174.

Hacar 2017

Hacar, A., “İlk Tunç Çağı’na Tarihlenen Anadolu Metalik Çanak Çömleğine İlişkin Yeni Bilgiler: Göltepe Buluntuları”, *ADALYA* 20, 21-40.

Kamış 2018

Kamış, Y., “Acemhöyük Buluntuları Işığında Erken Tunç Çağı’nda Orta Anadolu’nun Güneyinde Çark Yapımı Seramiğin Ortaya Çıkışı” *ADALYA* 21, 63-83.

Kontani 1997

Kontani, R., *MÖ. 3.Binin ikinci yarısı ile 2. Binin İlk Çeyreğinde Seramik Bakımından Orta Anadolu ve Kuzey Suriye İlişkileri*, (Yayımlanmamış Doktora Tezi Ankara Üniversitesi, Sosyal Bilimler Enstitüsü), Ankara.

Kulakoğlu 2015

Kulakoğlu, F., “Current Research at Kültepe”, *Proceedings of the 1st Kültepe International Meeting, Kültepe, (19-23 September, 2013)*, *Studies Dedicated to Kutlu Emre*, ed. F. Kulakoğlu – C. Michel, Subartu XXXV, Brepols, Turnhout, 9-21.

Kulakoğlu 2017

Kulakoğlu, F., “Early Bronze Age Monumental Structures at Kültepe”, *Proceedings of the 2nd Kültepe International Meeting*, Kültepe, 26-30 July, 2015, *Studies Dedicated to Klaas Veenhof*, ed. F. Kulakoğlu – G. Barjamovic, Subartu XXXIX, Brepols, Turnhout, 217-226.

Kulakoğlu 2018

Kulakoğlu, F., “2018 Yılı Kültepe-Kaniş Kazıları”, *Anadolu/Anatolia* 44, 397-398.

Kulakoğlu – Kangal 2010

Kulakoğlu, F. – Kangal S., *Anadolu'nun Önsözü, Kültepe Kaniş-Karumu, Asurlular İstanbul'da*, Kayseri Metropolitan Municipality Cultural Publications 78, İstanbul.

Kulakoğlu – Öztürk 2015

Kulakoğlu, F. – Öztürk G., “New Evidence for International Trade in Bronze Age Central Anatolia: Recently Discovered Bullae at Kültepe–Kanesh”, *Antiquity* 89, 343.

Kulakoğlu – Peyronel 2022

Kulakoğlu, F. – Peyronel, L., “Kültepe’de Orta Tunç ve Demir Çağı’nda Kamusal ve Özel Alanların Organizasyonu, Yerleşim Alanının Güney Bölümüne Ait Yeni Veriler/ L’organizzazione dello spazio pubblico e privato a Kültepe tra Bronzo Medio ed Età del Ferro, Nuovi dati dal settore meridionale dell’insediamento”, *Lo spazio pubblico, lo spazio privato/Kamusal Alan, Özel Alan. XI Convegno Contributo italiano a scavi, ricerche e studi nelle missioni archeologiche in Turchia/XI Türkiye’deki Arkeolojik Çalışmalara Eğitim, Araştırma ve Kazı’da İtalya Katkısı Sempozyumu (İstanbul, 2022)*, ed. S. Schirmo, İstanbul İtalyan Kültür Merkezi, İstanbul, 31-44.

Kulakoğlu vd. 2020

Kulakoğlu, F. – Kontani, R. – Uesugi, A. – Yamaguchi, Y. – Shimogama, K. – Semmoto, M., “Preliminary Report of Excavations in the Northern Sector of Kültepe 2015-2017”, *Proceedings of the 3rd Kültepe International Meeting, Kültepe 4-7 August, 2017, To Mogens Larsen on the occasion of his Eighteenth Birthday*, ed. F. Kulakoğlu – C. Michel – G. Öztürk, Subartu XLV, Brepols, Turnhout, 9-88.

Kulakoğlu vd. 2022

Kulakoğlu, F. – Genç, E. – Kontani, R. – Peyronel, L. – Coşkun, N. – İpek, Ö. – Öztürk, G. – Hacı, A. – Öğreten, T. – Tüysüz, Akalın, B. – Beşdok, E. – Karkınlı, A. E. – Günen, M. A. – Candansayar, E. – Doğan, U. – Şenkul, Ç. – Yazgan, E. – Çevik, N. – Üstündağ, H. – Ayten, A. M. – Kaderli, L. – Uğuryol, M. – Uğuryol, D. – Ay, C. – Rıdvanoğulları, Y., “2019-2020 Yılı Kültepe-Kaniş Kazıları”, *2019-2020 Yılı Kazı Çalışmaları*, 2, ed. T. Adil Özme, Ankara, 209-220.

Kulakoğlu vd. 2023

Kulakoğlu, F. – Genç, E. – Öztürk, G. – Rıdvanoğulları, Y. “Yeni Dönem Kazı Sonuçları Işığında MÖ 3. Binyıl Sonu - 2. Binyıl Başında Kültepe-Kaniş” *Höyük* 12, 39-55.

Kühne 1976

Kühne, H., *Die Keramik vom Tell Chuera und ihre Beziehungen zu Funden aus Syrien Palästina, Der Türkei und Dem Iraq*, Gebr. Mann Verlag, Berlin.

Mellink 1965

Mellink, M. J., "Archaeology in Asia Minor", *American Journal of Archaeology* 69, 133-149.

Mellink 1989

Mellink, M. J., "Anatolian and Foreign Relations of Tarsus in the Early Bronze Age" *Anatolia and the Ancient Near East, Studies in Honor of Tahsin Özgüç/Tahsin Özgüç'e Armağan*, ed. K. Emre – M. J. Mellink – B. Hrouda – N. Özgüç, Türk Tarih Kurumu Yayınları, Ankara, 319-331.

Mellink 1998

Mellink, M. J., "Anatolia and the Bridge from East to West in the Early Bronze Age", *TÜBA-AR* 1, 1-8.

Omura 1991

Omura, M., *Anadolu'da III. Alishar Seramiği*, (Yayımlanmamış Doktora Tezi, Ankara Üniversitesi), Ankara.

von der Osten 1937

von der Osten, H. H., *The Alishar Hüyük Seasons of 1930-1932*, Part I (OIP 28), University of Chicago Press, Chicago.

Orthmann 1963

Orthmann, W., *Die Keramik der Frühen Bronzezeit aus Inneranatolien*, Verlag Gebr Mann, Berlin.

Öktü 1973

Öktü, A., *Die Intermediate-Keramik in Kleinasien*, W. u. J. M. Salzer, München.

Ören vd. 2018

Ören, A. – Şenkuş, Ç. – Doğan, U. – Easwood, W. J., "Yeni Bulgular Işığında Kültepe-Kayseri Çevresinin Orta-Geç Holosen Ortamsal Değişimi, İç Anadolu, Türkiye", *71. Türkiye jeoloji Kurultayı*, 23-27 Nisan 2018, Ankara, 454.

Özdoğan 2023

Özdoğan, M., "Bütüncül Bir Bakış Açısıyla İlk Tunç Çağı ya da Yerleşim Yaşamın Kurumsallaşması", *MÖ III. Binyılda Anadolu*, ed. M. Işıklı – E. Fidan – A. Türker – M. A. Yılmaz, Ege Yayınları, İstanbul, 1-18.

Özgüç 1957

Özgüç, N., "Kültepe Kazılarında Bulunan Mermer İdol ve Heykelcikler", *Belleten* 21/81, 61-70.

Özgüç 1990

Özgüç, N., "An Early Bronze Age Jar from Achemhöyük", *Aretz-Israel: Archaeological, Historical and Geographical Studies* 21, 70-73.

Özgüç 1947

Özgüç, T., "Typical Pottery of the Middle Anatolian "Copper" and "Bronze" Ages (New Finds from Kültepe near Kayseri)", *Artibus Asiae* 10, 312-323.

Özgüç 1950

Özgüç, T., *Türk Tarih Kurumu Tarafından Yapılan Kültepe Kazısı Raporu 1948/Ausgrabungen in Kültepe, Bericht über die im Auftrage der Türkischen Historischen Gesellschaft, 1948 Durchgeführten Ausgrabungen*, Türk Tarih Kurumu Yayınları, Ankara.

Özgüç 1959

Özgüç, T., *Kültepe-Kaniş, Asur Ticaret Kolonilerinin Merkezinde Yapılan Yeni Araştırmalar/New Researches at the Center of the Assyrian Trade Colonies*, Türk Tarih Kurumu Yayınları, Ankara.

Özgüç 1963

Özgüç, T., "Yeni Araştırmaların Işığında Eski Anadolu Arkeolojisi", *Anadolu/Anatolia* 7, 1-42.

Özgüç 1986a

Özgüç, T., *Kültepe-Kaniş II, Eski Yakın Doğu'nun Ticaret Merkezinde Yeni Araştırmalar/New Researches at the Trading Center of the Ancient Near East*, Türk Tarih Kurumu Yayınları, Ankara.

Özgüç 1986b

Özgüç, T. "New observations on the relationship of Kültepe with southeast Anatolia and North Syria during the third millennium B.C.", *Ancient Anatolia: Aspects of Change and Cultural Development. Essays in Honor of Machteld J. Mellink*, ed. J. V. Canby – E. Porada – B. S. Ridway – T. Stech, University of Wisconsin Press, Madison, 31-47.

Özgüç 1999

Özgüç, T., *Kültepe-Kaniş/Neşa Sarayları ve Mabedleri/The Palaces and Temples of Kültepe-Kaniş/Neşa*, Türk Tarih Kurumu Yayınları, Ankara.

Özgüç 2004

Özgüç, T., *Kültepe Kaniş/Neşa*, Yapı Kredi Yayınları, İstanbul.

Öztan 1989

Öztan, A., "A Group of Early Bronze Age Pottery from the Konya and Niğde Region", *Anatolia and the Near East, Studies in the Honor of Tahsin Özgüç*, ed. K. Emre – M. Mellink – B. Hrudá – N. Özgüç, Türk Tarih Kurumu Basımevi, Ankara, 407-418.

Öztürk 2015

Öztürk, G., "Representations of Religious Practice at Kültepe: Alabaster Idols of Early Bronze Age", *Proceedings of the 1st Kültepe International Meeting Kültepe, 19-23 September, 2013, Studies Dedicated to Küthü Emre*, ed. F. Kulakoğlu – C. Michel, Subartu XXXV, Brepols, Turnhout, 155-170.

Prag 1970

Prag, K., “The Deep Sounding at Harran in Turkey”, *Levant* 2, 63-94.

Sallaberger – Schrakamp 2015

Sallaberger, W. – Schrakamp, I. “Part I: Philological Data for a Historical Chronology of Mesopotamia in the 3rd millennium”, *ARCANE, Associated Regional Chronologies for the Ancient Near Eastern and the Eastern Mediterranean, Vol. III, History & Philology*, ed. W. Sallaberger – I. Schrakamp, Turnhout, Brepols, 1-136.

Schmidt 1932

Schmidt, E. F., *Alishar Hüyük Season of 1928, Part I (OIP 19)*, University of Chicago Press, Chicago.

Sconzo 2015

Sconzo, P., “Ceramics”, *ARCANE, Associated Regional Chronologies for the Ancient Near Eastern and the Eastern Mediterranean, Vol. IV, Middle Euphrates*, ed. U. Finkbeiner – M. Novak – F. Sakal – P. Sconzo, Turnhout, Brepols, 85-202.

Spanos 1972

Spanos, P. Z., *Untersuchung über den bei Homer “Depas Amphikypellon” genannten Gefäßstypus*, Istanbul Mitteilungen Beiheft 6, Ernst Wasmuth, Tübingen.

Şahoğlu 2004

Şahoğlu, V., “Interregional Contacts around the Aegean during the Early Bronze Age”, *Anadolu/Anatolia* 27, 97-120.

Şahoğlu 2005

Şahoğlu, V., “The Anatolian Trade Network and the İzmir Region During the Early Bronze Age”, *Oxford Journal of Archaeology* 24/4, 339-361.

Tuna vd. 2022

Tuna, Y. – Massa, M. – Şahin, F., “Konya Havzası Metalik Çanak Çömleği: Erken Tunç Çağı'na ait Özel Bir Çanak Çömlek Grubunun Tipolojik, Teknolojik ve Kronolojik Yönden İncelenmesi”, *TÜBA-AR* 30, 31-53.

Türkteki 2012

Türkteki, M., “Batı ve Orta Anadolu’da Çark Yapımı Çanak Çömleğin Ortaya Çıkışı ve Yayılımı”, *MASROP* 7, 45-111.

Westenholz 1997

Westenholz, J. G. *Legends of the Kings of Akkade*, Eisenbrauns, Winona Lake.

Yener vd. 2015

Yener, K. A. – Kulakoğlu, F. – Yazgan, E. – Kontani, R. – Hayakawa, Y. S. – Lehner, J. W. – Dardeniz, G. – Öztürk, G. – Johnson, M. – Kaptan, E. – Hacı, A., “New tin mines and production sites near Kültepe in Turkey: a third-millennium BC highland production model”, *Antiquity* 89, 596-612.

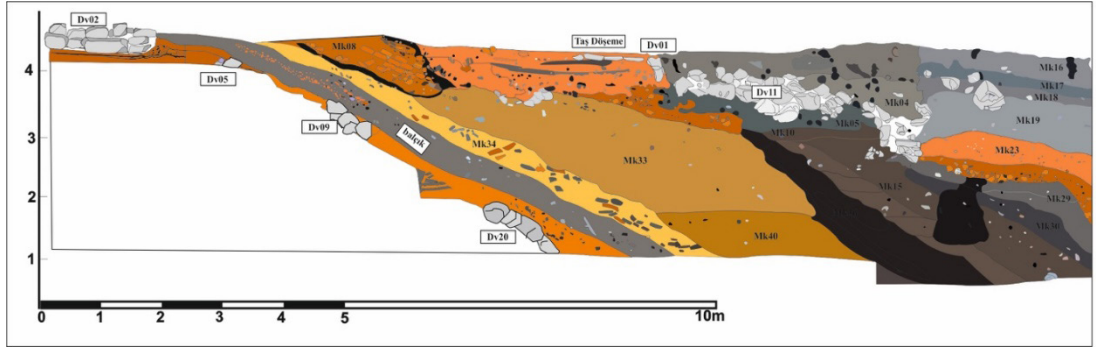
EKLER



Resim 1. Kültepe-Kaniş'in kuzeybatıdan görünümü. © Kültepe-Kaniş Kazıları Arşivi



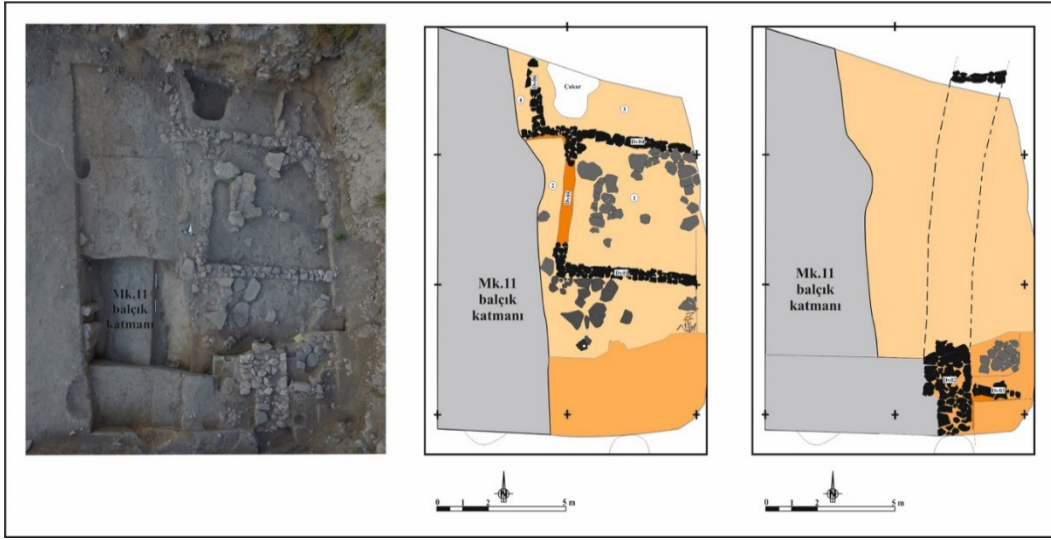
Resim 2. Batı Açması'nın havadan görünümü. © Kültepe-Kaniş Kazıları Arşivi



Resim 3. Batı Açması'nın tabakalarını gösteren güney kesit çizimi. © Kültepe-Kaniş Kazıları Arşivi



Resim 4. Açma-05'in doğusunda IX. tabaka (Dv20) ve VIII. tabaka (Dv09) mimari kalıntıları. © Kültepe-Kaniş Kazıları Arşivi



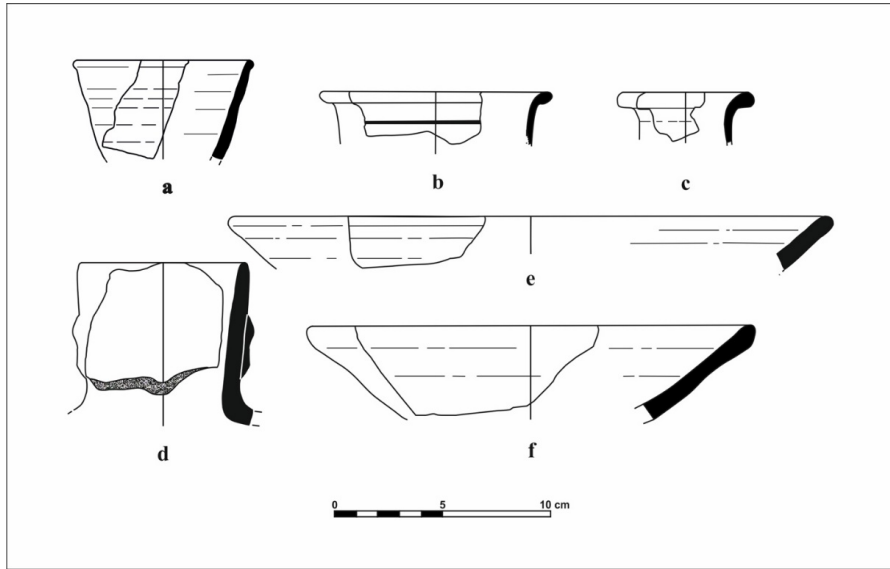
Resim 5. Açma-04'ün havadan görünümü (solda); VII. tabakanın mimari çizimi (ortada); VI. tabakanın mimari çizimi (sağda). © Kültepe-Kaniş Kazıları Arşivi



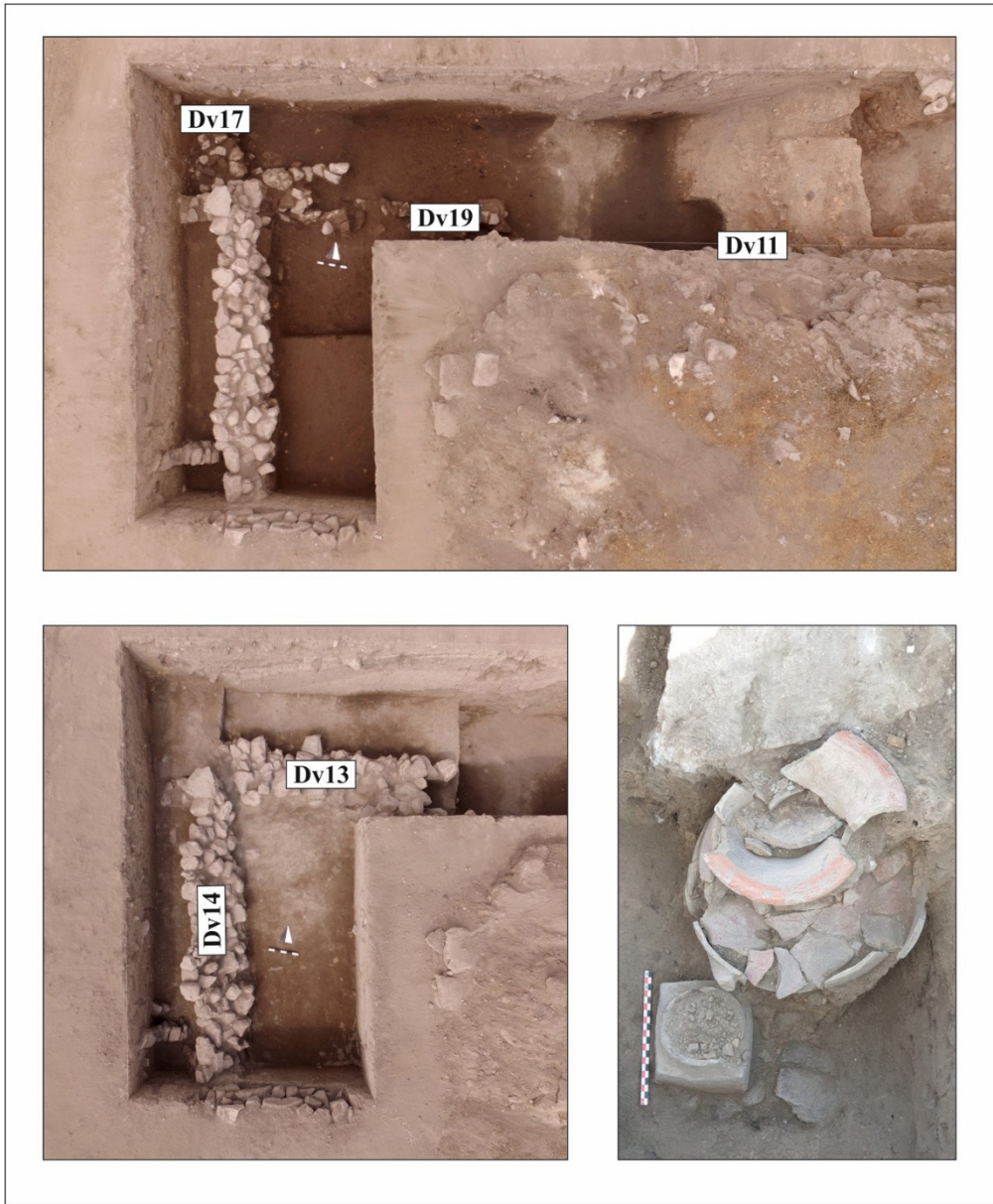
Resim 6. VII. tabaka iskeleti. © Kültepe-Kaniş Kazıları Arşivi



Resim 7. Ama-05'in batısı, V. tabakaya ait duvar (Dv21) ve stndeki dolgu katmanları. © Kltepe-Kaniř Kazıları Arřivi



Resim 8. a) VII. tabaka *metallik ware* grubu bardak; b) Fırat bant boyalı; c) Balık katmanından Suriye Őiřesi ađız parası; d) VI. tabaka *gritty ware*; e) VI. tabaka ark yapımı *yalın hamurlu* tabak; f) ark yapımı *yalın hamurlu* tabak. © Kltepe-Kaniř Kazıları Arřivi



Resim 9. AÇMA-05'in batısı, III. tabaka mimarisi (üstte); II. tabaka mimarisi (sol altta); II. tabaka çanak-çömleğinin *in situ* durumu (sağ altta). © Kültepe-Kaniş Kazıları Arşivi



Resim 10. Basit toprak mezar, kp mezar ve ç tarafı tařlarla evrili oda (?) mezar. 
Kltepe-Kaniř Kazıları Arřivi