

Karia Khersonesoslu Ölü Gömme Gelenekleri Üzerine Yeni Bulgular: Amos Nekropolisi'nden Bir Podyum Mezar

Mehmet Gürbüzer* – Emre Mandacı**

Öz

Marmaris'in yaklaşık 25 km güneyinde, Asarcık olarak anılan bir tepenin üzerinde yer alan Amos müstahkem bir tepe yerleşimidir. Güncel arkeolojik bulgular kent tarihinin MÖ 10. yüzyıla kadar geriye gittiğini ortaya koymaktadır. Amos, tarihi kayıtlarda ilk kez MÖ 5. yüzyılda görülür. Attika-Delos Deniz Birliği'ne üye olduğu bilinen kentin ismi, MÖ 428 yılı Atina Vergi Listeleri'nde bir kez geçmektedir. MÖ 4. yüzyıldan itibaren Rhodos Peraia'sının bir parçası olan Amos, Rhodos'un sosyo-kültürel ve politik etki alanı içerisine girmiştir. Rhodos Peraia'sının merkezini oluşturan Karia Khersonesoslu (Bozburun Yarımadası), bu dönem boyunca kendine özgü bir kültür ortaya koymuştur. En belirgin hâliyle kendini ölü gömme geleneklerinde gösteren bu özgün kültüre ait en güncel veriler 2020'de Amos'ta gerçekleştirilen kazılar ile elde edilmiştir. Amos Nekropolisi'nde bir aile mezarında yürütülen kazılar neticesinde Karia Khersonesoslu ölü gömme geleneklerine ait önemli bulgulara ulaşılmıştır. Söz konusu çalışma, burada gerçekleştirilmiş ilk bilimsel mezar kazısı olup, bölgenin ölü gömme geleneklerine dair en somut verileri sunmaktadır. On gömü alanının olduğu mezarda hem kremasyon hem de inhumasyon gömüleri bir arada görülmektedir. Kremasyon gömülerde ostothekek ve urne kapları kullanılmıştır. Mezarda ölü hediyesi olarak bırakılan unguentariumların yanı sıra, Kharon geleneğini yansıtan çok sayıda sikke ele geçmiştir. MÖ 3. yüzyılda inşa edilen mezarın MS 3. yüzyıla kadar kullanıldığı tespit edilmiştir. Bu makale ile sadece Amos'a değil, aynı zamanda Karia Khersonesoslu'na ait ölü gömme geleneklerine yeni ve somut bir katkının sağlanması amaçlanmaktadır.

Anahtar Kelimeler: Basamaklı Kaide, İnhumasyon, Kremasyon, Ostothekek, Urne.

New Findings on the Burial Traditions of the Carian Chersonese: A Podium Tomb from the Necropolis of Amos

Abstract

Amos, located on a hill known as Asarcık, approximately 25 km south of Marmaris, is a fortified hilltop settlement. Current archaeological evidence reveals that the history of the city dates back to the 10th century BC. Amos first appears in historical records in the 5th century BC and, as a member of the Delian League, was recorded on the Athenian Tribute Lists in 428 BC. Having been a part of Rhodian Peraia since the 4th century BC, Amos entered the socio-cultural and political sphere of influence of Rhodes.

* Doç. Dr., Muğla Sıtkı Koçman Üniversitesi, Edebiyat Fakültesi, Arkeoloji Bölümü, 48000, Kötekli-Muğla/TÜRKİYE, <https://ror.org/05n2cz176> mgurbuzer@mu.edu.tr <https://orcid.org/0000-0002-6084-6409>

** Muğla Sıtkı Koçman Üniversitesi, Edebiyat Fakültesi, Arkeoloji Bölümü, 48000, Kötekli-Muğla/TÜRKİYE, emre.mandac6@gmail.com <https://orcid.org/0000-0001-5203-5270>.

The Karian Chersonesos (Bozburun Peninsula), which forms the core of Rhodian Peraia developed a unique culture during this period. The most recent data regarding this unique culture, which is most clearly evident in burial customs, was obtained during the excavations conducted at Amos in 2020. As a result of the excavations carried out in a family tomb in the Amos Necropolis, significant findings regarding the funerary traditions of the Karian Chersonesos have been reached. This study represents the first scientific tomb excavation conducted in the Karian Chersonesos and provides the most concrete evidence regarding the region's funerary traditions. Both cremation and inhumation burials coexist within the tomb, which contains ten burial plots. For cremation burials, ostothekei and urn containers were used. Along with unguentaria left as grave offerings, numerous coins reflecting the tradition of Charon's obol were recovered. The tomb constructed in the 3rd century BC, remained in use until the 3rd century AD. This article aims to provide a new and tangible contribution to the burial customs of not only Amos but also the Karian Chersonesos.

Keywords: Stepped Base, Inhumation, Cremation, Ostotheke, Urn.

Giriş

Günümüzde Bozburun Yarımadası olarak anılan Karia Khersonesosu antik dönemde coğrafi bir tanımlamanın ötesinde sosyo-politik ve kültürel bir alanı da tarif etmekteydi¹. MÖ 6. yüzyıl ile birlikte "Khersonesoslular" adı altında ortak sikke basan yarımada yerleşimleri konfederatif bir birlik meydana getirmişlerdir². MÖ 5. yüzyılda da devam eden bu siyasi yapı, Greko-Pers Savaşları boyunca Attika-Delos Deniz Birliği'ne üye olarak Yunanların yanında saf tutmuş ve MÖ 425 yılına kadar birliğe yıllık ortalama 3 talent vergi ödemiştir³. Khersonesoslular tarafından kurulan bu politik birlik, aynı zamanda ortak bir dinî yapıyı da temsil etmekteydi⁴. Yarımadalılar, söz konusu politik ve dinî birlik için Kastabos⁵ ve Kıran Gölü'nde⁶ ortak kutsal alanlar inşa etmişlerdir. Karia Khersonesosu'nun sosyo-kültürel ve ekonomik anlamda önde gelen kentlerinden biri olan Amos bu süreçte bağımsız bir *polis* olarak varlığını sürdürmüştür. Amos'un, MÖ 428'e ait Atina Vergi Listeleri'nden hareketle, Attika-Delos Deniz Birliği'ne kendi ismi ile vergi ödediği bilinmektedir⁷. MÖ 408'de Rhodos devletinin kurulmasının⁸ ardından, adanın karşı yakasındaki anakara topraklarını ifade eden *peraia* bölgesinde⁹ yer alan Karia Khersonesosu yerleşimleri Rhodos egemenliği altına girmiştir. Bu yeni siyasi yapılanma neticesinde, yarımadadaki diğer tüm kentler gibi Amos da bağımsızlığını kaybederek bir Rhodos *deme*'si (belediye/idari birim) olarak varlığını sürdürmüştür¹⁰.

Bu sosyo-politik birliğin yanı sıra Karia Khersonesosu, kendine özgü gelenekleriyle sınırları belirgin bir kültür alanı da yaratmıştır. Ağırlıklı olarak tarım ekonomisine dayalı kırsal yerleşim modellerinin görüldüğü bu kültür alanı, kendine özgü bir ölü gömme geleneğini de oluşturmuştur.

1 Hansen – Nielsen 2004, 1114, No. 882.

2 Cahn 1970, 200-211.

3 Lewis vd. 1981.261.IV.9; 282.IV.52; 265.I.18; 268.IV.20; 271.I.79; 279.I.22; 271.I.137.

4 Khersonesoslular ile ilgili bk. Hansen – Nielsen 2004, 1114.

5 Kastabos için bk. Cook – Plommer 1966; Held 2015, 179-194; Wilkening-Aumann 2015, 233-251.

6 Kıran Gölü kutsal alanı için bk. Kuban – Saner 1997, 433-450.

7 Lewis 1981, 283; III. 31-33; Meritt vd. 1939, 468.

8 Diod. XIII, 75. 1; Str. XIV, 2. 11.

9 *Peraia* kavramı için bk. Meyer 1937, 565-585; Funke 1999, 55-75.

10 Rhodos *deme*'leri için bk. Fraser – Bean 1954, 79-82; Papachristodoulou 1999, 27-44; Rice 1999, 45-54.

Sadece Karia Khersonesoslu ile sınırlı olan söz konusu ölü gümme geleneği kendini dikdörtgen planlı podyum mezarlar ile temsil etmektedir. Podyum duvarının çevrelediği alan içerisinde birden fazla gömünün yer aldığı mezarın üzeri taş ve topraktan oluşan bir dolgu ile örtülüdür. Buraya kadar sıralanan özellikleri ile antik dönemde hemen her yerde görülen podyum mezarlarından ayıran ve Karia Khersonesoslu'na özgü kılan özellik ise mezarların üzerlerindeki basamaklı kaidelerdir. Piramidal formu anımsatan tasarımları ile basamaklı kaideler podyum mezarların üzerinde birer mezar işareti olarak yükselmektedir. Bir ya da birden fazla kademe ile yukarıya doğru daralan¹¹ bu özgün formun yayılım alanı sadece yarımada ile sınırlı olup, söz konusu kaidelere yarımada genelindeki tüm antik yerleşimlerde rastlanmaktadır¹². Bu denli özgün bir mezar tipinin sadece Karia Khersonesoslu'nda görülmesi, yarımadanın Helenistik Dönem boyunca izole edilmiş bir askeri bölge olma ihtimali ile açıklanmaktadır¹³. Söz konusu bölgede, ağırlıklı olarak Rhodosluların tarımsal ihtiyaçlarını karşılamaya dönük üretim yapan Kariyalı yerel çiftlik sahipleri, süreç içerisinde kendi geleneklerini yansıttıkları basamaklı piramidal kaideleri tasarlamışlardır¹⁴. Bu tipteki mezarların ilk ne zaman kullanıldığı bilinmemesine karşın, eldeki veriler Erken Helenistik Dönem'de görülmeye başladıklarını ve MÖ 3-2. yüzyıllarda da yoğun olarak kullanıldıklarını ortaya koymaktadır¹⁵.

Karia Khersonesoslu'nun önde gelen kentlerinden biri olan Amos'ta da yarımadaya özgü söz konusu ölü gümme geleneği güçlü bir şekilde temsil edilmektedir. Günümüzde kentin nekropolisi içerisinde çok sayıda basamaklı kaideye rastlamak mümkündür¹⁶. Asarcık Tepesi'nin kuzey yamacındaki surların hemen dışından başlayarak, iki kol halinde kuzey ve batı yönlerine doğru uzanan Amos Nekropolisi'nin güneybatı köşesinde basamaklı kaideler yoğunluk kazanmaktadır (Resim 1)¹⁷. Çevreye dağınık halde yayılmış basamaklı kaidelerin bulunduğu bu noktada podyum mezarlar ve sanduka mezarlar¹⁸ yer almaktadır. Podyum mezarlardan birinde ilk kez gerçekleştirilen sistematik bir kazı sonucunda Amos ve Karia Khersonesoslu ölü gümme geleneklerine ilişkin önemli verilere ulaşılmıştır¹⁹. Söz konusu çalışma bu yönü ile Karia Khersonesoslu'nda yürütülmüş ilk nekropolis kazısı olma niteliğine sahiptir (Resim 2).

Mezar

Amos'un üzerinde yükseldiği Asarcık Burnu'nun anakaraya bağlandığı noktadan geçen modern asfalt yolun yaklaşık 20 m doğusunda eğimli bir arazi üzerinde yer alan söz konusu mezar doğu-batı yönünde uzanmaktadır. Güney ve batı yönlerinde ana kayaya yaslanan mezar doğudan 8 m, kuzeyden ise 6,2 m uzunluğundaki duvarlar ile çevrelenmiştir (Resim 3). Kabaca

11 Basamaklı kaidelerin tipolojisi için bk. Carter 1982, 176-195.

12 Hicks 1889, 47; Shear 1914, 285-296; Maiuri 1924, 413; Fraser – Bean 1954, 59; Bean 1971, 161-162, Fig. 24; Carter 1982, 176-195; Kuban – Saner 1997, 449, Res. 7; Held *et al.* 1999, 181, Abb. 13; Held 2009, 133, Abb. 12; Held – Şenol 2010, 183, Fig. 9; Kuban 2010, 225, Fig. 10; Held 2014, 254, Abb. 1-2; 255, Abb. 3-4; 256, Abb. 5-6; 258, Abb. 11; Lundgren 2016, 257, Abb. 7-8; 259, Abb. 13; Oğuz-Kırca 2022, 1208, Fig. 1-2; Yaman vd. 2022, 198, Fig. 10; Yaman 2025, 354, Res. 4.

13 Carter 1982, 176-195.

14 Carter 1982, 176-195; Held 2009, 134.

15 Held 2014, 252; Lundgren 2016, 258.

16 Amos'taki basamaklı kaideler, R. S. Carter'in oluşturduğu sınıflamaya göre çoğunlukla Class II, V ve VI grubuna dâhil örneklerdir (Carter 1982, 186, Abb.1).

17 Gürbüz 2021, 237-239, Fig. 15b; Gürbüz 2022, 244, Res. 5.

18 Sanduka mezarların benzerlerini Loryma'da görmek mümkündür (bk. Lundgren 2016, 260, Abb. 4-15).

19 Gürbüz 2023, 407-409; Gürbüz 2025, 17-20.

işlenerek bırakılmış, polygonal örgülü podyum duvarları 45 cm kalınlığındadır. Mezara giriş ise 1,40 m uzunluğunda, 53 cm genişliğinde bir *dromos* ile doğu yönünden sağlanmaktadır. *Dromos*'un yan duvarları dikey olarak yerleştirilmiş monolit birer bloktan oluşmaktadır. Her iki blok 20 cm kalınlığında, 1,20 m uzunluğunda ve 70 cm yüksekliğindedir. *Dromos*, batıya doğru 2,15 m uzunluğunda, 60 cm genişliğinde bir koridora açılmaktadır. Koridor herhangi bir alana bağlantının olmadığı kapalı bir bölümdür. Koridorun ön tarafında yer alan kare formlu basamaklı bir kaide, tek basamak yaparak yükselmekte ve orijinalinde üzerinde bir sütun yükselmekteydi (Resim 4). Bir sütun kaidesi şeklinde yükselen basamaklı kaidenin yüzeyinde zivana deliği ve akıtma kanalı bulunmaktadır. Söz konusu basamaklı kaide orijinalinde podyum mezarın üzerinde yükseliyor olmalıydı²⁰.

Mezarda toplam 10 gömü alanı yer almaktadır (Resim 5). Bunlardan üç tanesi (G1-3) mezarın güneyinde, koridorun batısı boyunca uzanmaktadır. Üç gömü alanı (G4-6) ise mezarın batı kenarı boyunca kuzey-güney yönünde sıralanmıştır. Geriye kalan dört gömü alanı da (G7-10) mezarın orta kısmında güneyden kuzeye doğru doğu-batı yönünde yer almaktadır. Gömü alanlarının hiçbirinde yön birliği bulunmamakta olup, podyum mezarının ölçüsü dâhilinde alan etkin bir şekilde kullanılmaya çalışılmıştır. Gömü alanlarının farklı plan ve ölçüleri göz önüne alındığında aynı mezarda kremasyon ve inhumasyon olmak üzere farklı gömü yöntemlerinin bir arada uygulandığını söylemek mümkündür. Kareye yakın bir plana sahip gömü alanlarında (G2-4, 6) kremasyon, geriye kalan diğer gömü alanlarında (G1, 5, 7-10) ise inhumasyon yöntemi uygulanmıştır. Bununla birlikte, mezarın en yoğun kullanıldığı gömü alanı olan G8'de kremasyon ve inhumasyon gömüler bir arada görülmektedir. İnhumasyon gömülerin yapıldığı gömü alanlarını çevreleyen duvarlar, mezarın diğer duvarlarından farklı olarak isodomik örgülü düzgün bir işçilik sergilemektedir. Herhangi bir ölü hediyesine rastlanmayan kremasyon gömüler için standart bir uygulama olmaksızın, bu tip gömülerde hem ostothekler hem de urneler kullanılmıştır. İnhumasyon gömülerde ise unguentarium gibi dönem geleneğini yansıtan hediyelerin yanı sıra, Kharon geleneğinin bir yansıması olarak sikkelerin de mezara bırakıldığı anlaşılmaktadır.

Koridorun batısında, kuzey-güney yönünde yan yana uzanan üç gömü alanından en doğudaki G1'in ölçüleri koridor ile aynıdır. Taş döşemeli bir zemin üzerinde yükselen G1'in üzeri 20 cm kalınlığında yekpare plaka taşlar ile kaplıdır. G2 diğer gömü alanlarından farklı olarak güneydeki ana kaya kütesinin oyulması ile oluşturulmuştur. Yaklaşık 1 metre karelik bir oyuk içerisindeki alanın batı kenarı, 10 cm yüksekliğindeki dikdörtgen taşlardan oluşan isodomik bir duvar ile örülmüştür. Diğer gömü alanında herhangi bir gömüye rastlanılmamasına karşın, G2 içerisinde *in situ* halde bir ostothek (O1) ele geçmiştir. Ostotheg'in oturduğu düzlemde, ana kaya içerisine oyulmuş, doğu-batı doğrultulu bir kanal uzanmaktadır. Söz konusu kanal hem libasyon törenlerinde hem de alan içerisine biriken muhtemel yağmur sularını drene etmekte kullanılmış olmalıdır. İçerisinde oldukça aşınmış az sayıda kemik parçası saptanan ostotheg'in yanında bir de iç formu bir unguentarium (S7) ele geçmiştir.

G2'nin yaklaşık 60 cm batısında, ondan yaklaşık 1,5 m üst seviyede ana kayaya oyulmuş bir ostothek (O2) yer almaktadır²¹. 47x37 cm ölçülerinde ve 22 cm derinliğindeki ostothek, podyum mezardaki 3 no.lu gömü alanını (G3) temsil etmektedir. Ana kayaya oyulmuş ostotheg'in

20 Benzer örnekler için bk. Held 2009, 133, Abb. 12; Kuban 2010, 225, Fig. 10; Held 2014, 254, Abb. 1; Lundgren 2016, 259, Abb. 13; 265, Abb. 21; 266, Abb. 25.

21 Krş. Çevik 1998, 127-150; Büyüközer 2015, 444, Fig. 6-7; Çekilmez vd. 2022, 198, Fig. 18, 19; Gürel 2022, 304, Fig. 6.

üst kenarları boyunca, ostotheke kapağının oturması için 6 cm genişliğinde, 2 cm derinliğinde bir kapak yuvası oyulmuştur (Resim 6). Yüzeyle oldukça yakın olan ostotheke muhtemelen Antik Dönem'de soyulmuş ve kapağı da tahrip edilmiştir. Ostotheğin 2,65 m kuzeyinde bulunan G4, diğer gömü alanlarından farklı olarak, 72x60 cm ölçülerinde, kareye yakın bir plana sahiptir. Tek sıra, orta boy taşlar ile çevrili alanın içerisinde ele geçen az sayıda kemik parçası kremasyon bir gömünün varlığını ortaya koymaktadır. Podyum mezardaki gömüler stratigrafik açıdan değerlendirildiğinde, diğer gömülerden yaklaşık 1,5 m üst kodda yer alan G3 ve G4 mezardaki en geç tarihli gömüler olmalıdır.

G3 ile G4 arasında kalan alanın yaklaşık 1,5 m altında kuzey-güney yönünde uzanan G5 bulunmaktadır. 74 cm genişliğinde, 2,17 m uzunluğunda ve 76 cm yüksekliğindeki G5'in üzeri, plaka şeklinde düzgün kesilmiş, üç adet kapak taşı ile kapatılmıştır. *In situ* durumdaki kapak taşları kaldırıldığında G5'in içerisinde tamamen boş olduğu tespit edilmiştir. Bir soygun ya da tahribat izinin görülmediği G5'te Antik Dönem boyunca herhangi bir gömünün yapılmadığı anlaşılmıştır. G5'in kuzey bitişğinde 65x65 cm ölçülerinde, kare planlı G6 yer almaktadır. G4 ile yaklaşık aynı boyutlardaki G6'nın üzeri bir plaka taşı ile kapatılmıştır. Karia'da Erken Demir Çağı'na kadar geriye giden bir geleneği temsil eden gömünün içerisinde *in situ* durumda bir urne kabı (U1) ve kapak olarak kullanılmış bir tabak (S1) birlikte ele geçmiştir²². Urne olarak kullanılan kapların içerisinde çok az sayıda ele geçen kemik parçaları kremasyon işleminin oldukça yüksek ısıda başarılı bir şekilde gerçekleştirildiğinin bir göstergesidir.

G5 ve G6'nın hemen doğusunda, diğer gömülerden farklı olarak doğu-batı yönünde yan yana dizilmiş dört gömü alanı yer almaktadır. Ortalama ölçüleri 2,40x0,74 m olan gömü alanlarının 50 cm kalınlığındaki duvarlarının yükseklikleri 1,10 m'dir. Söz konusu gömü alanlarının üzerleri, 1-1,20 m arasında değişen uzunlukta, 50-60 cm arasında genişliğinde, işlenmeden kabaca bırakılmış dörder adet kapak taşları ile örtülmüştür. Mevcut ölçüleri ve planları göz önüne alındığında inhumasyon gömüler için tasarlandıkları anlaşılan söz konusu dört gömü alanı doğrudan ana kaya üzerine oturtulmuştur. Bundan dolayı barındırdıkları toprak oldukça nemli kalmıştır. Toprağın bu özelliğinin yanı sıra, asitli bir yapıya sahip oluşu da zaman içerisinde gömülere ait kemiklerin büyük oranda zarar görmesine neden olmuştur.

En güneydeki G7'de de aynı durum gözlemlenmektedir. G7'de küçük parçalar halinde az sayıda kemik buluntusu günümüze ulaşabilmiştir. G7'de ölü hediyeleri ile ilişkili buluntular göz önüne alındığında, G7'nin mezarda en zengin bulguya sahip alanlardan biri olduğunu söylemek mümkündür. İki tane gümüş olmak üzere, geriye kalanların tamamı bronz olan toplam 20 adet sikke ele geçmiştir. Sikkelerden biri alanın batı ucunda, geriye kalan 19 sikke gömü alanının doğu ucunda bulunmuştur. Sikkeler haricinde, alanın doğu ucunda kilit sistemine ait metal buluntular (M1-3) ele geçmiştir. Metal aparatlar büyük ihtimalle ahşap bir kutu ile bağlantılı olmalıdır. Organik bir materyal olan ahşap kutu zaman içerisinde yok olmuş ve geriye sadece metal aksamlar kalmıştır. Aynı noktada saptanan sikkeler orijinalinde ahşap bir kutu içerisinde yer alıyor olmalıydı. Büyük bir çoğunluğu aşırı korozyona uğramış olan sikkeler içerisinde en erken tarihli örnek MÖ 480-407'e ait Ialysos sikkesi (C1), en geç olanı ise Alexander Severus'a (MS 222-235) ait bronz sikkedir (C7). Tek bir gömüde sayısı 20'yi bulan sikke konteksi içerisinde gömü alanının batısındaki tek sikke, büyük olasılıkla "Kharon geleneğinin" bir yansıması olarak değerlendirilebilir. Buna karşın gömü alanındaki diğer on dokuz sikke de ölen

22 Erken Demir Çağı uygulamaları için bk. Diler 2016, Pl. 227, Fig. 30; 228, Fig. 31; Özer 2018, 35-55.

kişinin sosyal statüsünün ve prestijinin bir yansıması olarak mezara bırakılmış olabilir²³. Alanda saptanan kemik ve kafatasına ait parçalar, G7’de sadece inhumasyon gömünün yapıldığının birer kanıtıdır. Alanın batı ucunda diş, kafatası ve çene kemiği parçaları ile birlikte ölünün başının altına konulan “yastık” görevine sahip bir adet yassı taş ele geçmiştir. Buna karşın, uzuvlara ait parçalar ise ağırlıklı olarak alanın doğu kısmında saptanmıştır. Bu da ölünün batıya doğru yatırıldığını göstermektedir. Alanın batı ucunda ele geçen tek sikke ise diğer 19’undan farklı olarak, Klasik Dönem’den itibaren yaygın bir ölü gömme geleneği olarak görülen ölünün ağzına bırakılmış “Kharon sikkesi” olmalıdır.

G8 ise podyum mezarın en zengin ve çeşitlilik gösteren gömülere sahip alanıdır. Alanın batı ucunda beş farklı gömü tespit edilmiştir. Bunlardan üçü kremasyon, biri ise inhumasyondur. Gömü alanındaki kremasyon gömülerin tamamı batı kısmında, inhumasyon ise alanın doğu tarafında yer almaktadır. Kremasyon gömülerin biri ostotheekte, diğer ikisi ise *khytra* formundaki urne kaplarında (U2, U3) muhafaza edilmiştir. Batıdaki kısa kenara bitişik konulmuş ostotheke (O3) 32 cm genişliğinde, 44 cm uzunluğunda ve 22,5 cm yüksekliğinde bir tekneye sahiptir. Beşik çatı formundaki ostotheke kapağının yüksekliği 8 cm, genişliği 33 cm, uzunluğu ise 44 cm’dir. Ostotheğin güney bitişğinde *in situ* durumda yer alan urne kabı (U2), üzerine konulan 43x32 cm ölçülerindeki bir kapak taşının zaman içerisinde yarattığı basınçtan dolayı çatlayıp kırılmıştır. İçerisinde sadece kemik parçalarının ele geçtiği urnede başka herhangi bir buluntu yer almamaktadır. Ostotheğin doğu yanında *in situ* halde bulunan ve kaidesi eksik olan bir diğer urne kabı (U3) üstünde bir (S3) ve alt kısmında da bir adet (S4) olmak üzere toplam iki tabak ile kapatılmıştır. G8’in doğu tarafında inhumasyon gömü ile bağlantılı kafatası parçası ve diş parçaları ele geçmiştir. İskelete ait kafatası ve dişin doğu tarafta, kaval kemiklerine ait parçaların ise alanın batısında oluşu göz önüne alındığında ölünün G7’dekinden farklı olarak, doğuya doğru yatırıldığını göstermektedir. Bu da mezardaki inhumasyon gömülerde bir yön birliğinin olmadığını göstermektedir.

Kuzeye doğru üçüncü gömü alanı olan G9, mezarın en az bulgu veren yeridir. Bu alanı diğer üç alandan (G7, G8, G10) ayıran bir başka özellik ise içerisinde yoğun oranda orta boy taşın ele geçmesidir. Mezarın üst dolgusu ile bağlantılı olan taşlar bir enkaz görünümündedir. Herhangi bir bulgunun ele geçmediği söz konusu gömü alanı mevcut görüntüsü ile Antik Dönem’de soyulmuş olabileceğini akla getirmektedir. Kuzeydeki son gömü alanı G10’un batı ucunda ise 4 unguentarium ve bunların etrafında yoğun miktarda kemik parçalarına rastlanmıştır. Farklı formlardaki unguentariumlar G10’da farklı dönemlerde gömülerin yapıldığını ortaya koymaktadır. Pişmiş topraktan yapılmış üç unguentarium (S5-7) iğ formulu örneklerdendir. Torba dipli cam unguentariumlardan bir tanesi tam korunmuş olup, diğer iki örnek parçalar halinde ele geçmiştir. Parçalar halindeki iki unguentariumdan biri ağız kenarı-gövde parçası iken, diğerinin ise sadece gövde altı korunmuştur. Farklı tipteki iğ formulu pişmiş toprak unguentariumlar MÖ 3-1. yüzyıllar arasında işaret ederken, torba dipli cam unguentariumlar MS 2. yüzyıla tarihlenmektedir. Farklı dönemlere ait unguentariumlar ile yoğun orandaki kemik ve *cranium* parçaları ile dişler birden fazla gömünün varlığını ortaya koymaktadır. Gömü alanında unguentariumlar haricinde üç adet sikke ele geçmiştir. Bunlar içerisinde MÖ 480-407’ye tarihli Ialysos sikkesi (C1) mezardaki gömülerden bağımsız, çok daha erkene tarihli münferit bir örnektir. Madeni değeri göz önünde bulundurulduğunda, söz konusu sikke, Kharon geleneğine uygun olarak mezara bırakılmış olmalıdır.

²³ Kharon sikke geleneği için bk. Keleş 2014, 117-128.

Buluntular

10 gömü alanının bulunduğu podyum mezardaki buluntuları taş, seramik, cam ve metal olmak üzere dört ana malzeme grubunda toplamak mümkündür. Taştan yapılmış iki ostotheke (O1-O3) Helenistik ve Roma Dönemleri boyunca kremasyon gömüler için sıkça tercih edilen bir uygulamadır²⁴. Podyum mezarda bağımsız iki ostotheke ile ana kayaya oyulmuş sabit bir ostotheke saptanmıştır. Düzleştirilmiş ana kaya üzerinde yer alan G1’de bulunan O1, 38x52 cm ölçülerinde ve 25 cm yüksekliğindedir. Yerel kireç taşından yapılmış ostotheğin kısa kenarında ve beşik çatı formundaki kapağının alınlığında “A” harfi bulunmaktadır (Resim 7). Söz konusu monogramlar genellikle taş ustalarını tanımlayan işaretler olarak yorumlanmaktadır²⁵. Bununla birlikte, ostotheke üzerindeki monogramların ya da kısa ifadelerin mezar sahibinin kimliği ile ilişkili olduğu da ileri sürülmektedir²⁶. G8’deki üç kremasyon gömüden biri olan O3 ise kırık parçalar halinde (Resim 8) ele geçmiştir. O1 ile hemen hemen aynı ölçülere ve forma sahip olan O3’ün de beşik çatı formunda bir kapağı bulunmaktadır. Mezarda ele geçen söz konusu iki ostotheke (O1, O3), Geç Helenistik-Erken Roma Dönemi’ne ait olmalıdır²⁷.

Mezarın en zengin buluntu gruplarının başında gelen seramikleri, urneler ve ölü hediyeleri olmak üzere iki ana başlıkta toplamak mümkündür. Üç urnenin (U1-3) ele geçtiği örneklerden bir tanesi tam olarak korunmasına karşın, diğer iki örnek parçalar halinde saptanmıştır. Mezarda urne kabı olarak kullanılan *khytra* benzeri pişirme kapları ve depolama kapları, Helenistik ve Erken Roma Dönemleri boyunca farklı varyasyonlar ile Akdeniz dünyasında geniş bir yayılım alanına sahiptir²⁸. Amos’taki üç urne örneği dışa çekik ve iç kısımlarında kapağın oturması için dirsek yapan ağız profilli, şişkin ovoid gövdeli, alçak halka kaidelidir. Urnelerin tamamı, üç boğumlu iki yatay kulp ve aralarında da iki dikey kulp olmak üzere toplamda dört kulpludur. G6’da sağlam olarak ele geçen U1’in (Resim 9) üzerinde herhangi bir bezeme bulunmamasına karşın, G8’de birlikte ele geçen U2 (Resim 10) ve U3’ün (Resim 11) ağız kenarlarında, gövdelerinde ve yatay kulplarında kırmızı firnisli bantlar bulunmaktadır. Dışa çekik yuvarlatılmış ağız kenarlı U2²⁹, dışa doğru sivriltilmiş ağız kenarlı U1 ve U3’ten farklılık göstermektedir³⁰. Urneler ile bağlantı bir diğer seramik grubu tabaklardır. Mezarda saptanan dört tabak (S1-4) da urnelerde kapak olarak kullanılmıştır (Resim 12). Parçalar halinde ele geçen bir örnek dışındaki diğer tüm tabaklar tam ele geçmiştir. Söz konusu tabaklardan dışa çekik ve çıkıntılı ağız kenarlı, ovoid gövdeli ve halka kaideli olan üç örnek (S1-3) Helenistik Dönem boyunca, özellikle de MÖ 2. yüzyılda Akdeniz dünyasında geniş bir yayılım alanına sahiptir³¹. Söz konusu tabakların Karia’daki yayılımına bakıldığında en çok Knidos’ta görülmekte olup, genel görüş bu tipteki tabakların üretim merkezinin Knidos olduğu yönündedir³². Dört

24 Krş. Keleş 2014, 127, Fig. 2. Ostothekelele işlevleri ile ilgili olarak ayrıca bk. Korkut 2013, 405-413.

25 Akyürek-Şahin – Onur 2008, 132.

26 Tüner-Önen – Gürel 2022, 40.

27 Koch 2001, 223.

28 Ayrıntılı bilgi için bk. Dusenbery 1998, 811-814; Rotroff 2006, 92-99; 165-178.

29 Krş. Rotroff 2006, Fig. 28, No. 171; Fig. 78; No. 617.

30 Krş. Rotroff 2006, Fig. 28; Nos. 169-170, 172; Fig. 75; Nos. 596-599; Fig. 76, Nos. 600-601; Fig. 77, Nos. 607-608.

31 Detaylı bilgi için bk. Rotroff 1997, 142-145, Fig. 45-53, Nos. 623-774; Gassner 1997, 44-45, Taf. 6, Nos. 95-110; Hayes 2003, 456, Fig. 4, Nos. 26-27; Corinth VII-7, Fig. 35, Pl. 31, Nos. 272-275.

32 Kögler 2010, 133-135; Doksanaltı 2014, 328; Betina 2021, 28, Fig. 2.4, A; Gamberini 2016, 90-94; Hudson 2016, 214, Fig. 12, A13; James 2018, Fig. 34, Pl. 29, Nos. 264, 265. Helenistik Dönem Knidos yerel üretim seramikleri için bk. Kögler 2014 157-173; Betina 2021, 23-32.

tabaktan biri (S2) masif kaideli yapısı ile bir diğeri de balık tabağı olması ile diğer örneklerden ayrılmaktadır. Balık tabağı (S4) aşağıya sarkık ağız kenarı ve tondosundaki oyukluk ile MÖ 3-2. yüzyılın geleneksek balık tabağı formunu takip etmektedir³³.

Mezarda ele geçen unguentariumlar Helenistik Dönem ölü gömme geleneğinin yaygın ölü hediyesidir³⁴. İki farklı tipte olup, farklı materyalden yapılmışlardır. Bunlardan iğ formulu (S5-7) unguentariumlar (Resim 13) pişmiş topraktan, torba dipli üç örnek (G1-3) ise camdan üretilmiştir (Resim 14). İğ formulu örneklerden görece biraz daha şişkin gövdeli ve kısa ayaklı unguentarium (S5) MÖ 3. yüzyılın başlarından MÖ 2. yüzyıl başlarına kadar uzanan örnekler ile benzerlik göstermektedir³⁵. İnce uzun yapısı ve dışı çekik ağız kenarı ile S5'ten farklılık gösteren iğ formulu unguentarium (S6) MÖ 2. yüzyıl boyunca yaygın olarak görülmektedir³⁶. Mezdardaki en geç iğ formulu unguentarium (S7), uzun boyunlu ve yüksek ayaklı form özellikleri göz önüne alındığında MÖ 2. yüzyıl sonu-1. yüzyıl başına tarihlendirilmektedir³⁷. Mezdardaki cam buluntuların tamamı torba dipli unguentariumlardan (G1-3) oluşmaktadır. Üfleme tekniği ile yapılmış bu tipteki cam unguentariumlar hafif dışı çekik ağız kenarlı, silindirik uzun boyunlu, şişkin gövdeli ve torba dipli özellikleri ile MS 1-2. yüzyıllara ait unguentariumların genel form özelliklerini yansıtmaktadır³⁸.

Mezarda toplam 25 sikke ele geçmesine karşın, bunların ancak yedi tanesinin kimliği tespit edilebilmiştir. Geriye kalan 18 sikkeyi aşırı korozyondan dolayı tanımlamak mümkün değildir. Sikkelerin üç tanesi gümüş, geri kalan 22 tanesi bronzdur. Tanımlanabilen yedi sikkeden biri MÖ 5. yüzyıla, diğeri MÖ 3. yüzyıla, bir diğeri MÖ 1-MS 1. yüzyıla tarihlenirken, geri kalan dört sikke Roma İmparatorluk Dönemi'ne aittir. Mezdarda en erken tarihli sikke, münferit olarak ele geçen, *Rhodos Synoikismosu* öncesine (MÖ 480-407) ait gümüş diobol bir Ialysos sikkesidir (C1). Sikkenin ön yüzünde sağa dönük, Korinth miğferli Athena portresi; arka yüzde ise *incus* içerisinde sağa dönük, kanatlı yaban domuzu protomu yer almaktadır (Resim 15)³⁹. Helenistik Dönem boyunca Rhodos Peraiaisi'nin bir parçası olan Amos'ta, Rhodos'un sosyo-kültürel ve ekonomik etkilerinin materyal kültüre yansımaları açık bir şekilde takip edilebilmektedir. Bu dönem boyunca bölge piyasasında yoğun bir şekilde tedavülde olan Rhodos sikkeleri, Amos'ta şu ana kadar ele geçen tek sikke tipidir. Mezdarda C1 haricindeki en erken Rhodos sikkesi (C2)

33 Edwards 1975, Pl. 5, Nos. 131, 136; Mitsopoulos-Leon 1991, 22, Taf. 7, A 32-36; Taf. 8, A 39-41; Taf. 9, A 42; Rotroff 1997, Fig. 51, Nos. 716-733 (özellikle bk. Nos. 729-730); Rotroff – Oliver 2003, Pl. 10, 54; Pl. 11, 55-57; Corinth VII-7, Fig. 33, Pl. 28, No. 257. Detaylı bilgi için bk. Rotroff 1997, 146-148.

34 Rotroff 2006, 137-139.

35 Knigge 1976, 163, Lev. 68, no. 377; Anderson-Stojanović 1987, 105-122; 107, Fig. 1a; Mitsopoulos-Leon 1991, 147, Taf. 208, O 7; Taf. 209, O 8-9; Gassner 1997, Taf. 28, No. 349; Eiring 2001, 124, Fig. 33.16, j; Rotroff 2006, Fig. 62, Nos. 419-423; Fig. 63; Nos. 424-436; Fig. 67, Nos. 504-505; Dündar 2008, Lev. 2; U22-U24; Saraçoğlu 2011, 15-16, Cat. No. 9-12; Corinth VII-7, Fig. 46, Pl. 41, No. 349; Doğan 2022, 170, Fig. 1; 171, Fig. 4, 1. Güncel kronolojik önermeler için bk. Doğan – Lebe 2021, 354-393; Doğan 2022, 149-174.

36 Anderson-Stojanović 1987, 107, Fig. 1b; Mitsopoulos-Leon 1991, 147, Taf. 210, O 10; Gassner 1997, Taf. 28, No. 348; Dusenbery 1998, 799, S138-6-11; S144-Z, RDS7-1; Eiring 2001, 124, Fig. 33.16, c-f; Rotroff 2006, Fig. 63, Nos. 437-447; Corinth VII-7, Fig. 46, Pl. 41, No. 350; Doğan 2022, 170, Fig. 1; 171, Fig. 4, 2.

37 Anderson-Stojanović 1987, 107, Fig. 1c; Mitsopoulos-Leon 1991, 147, Taf. 211, O 17; Taf. 212, O 18; Vogelikoff-Brogan 2000, 317, Fig. 12, No. 61; Eiring 2001, 124, Fig. 33.16, g; Rotroff 2006, Fig. 64, Nos. 458-470; Fig. 65, Nos. 471-486; Fig. 67, Nos. 511-518; Dündar 2008, Lev. 8, U77-U82; Saraçoğlu 2011, 22-23, Cat. No. 23-26; James 2018, Fig. 47, Pl. 42, Nos. 351-353; Doğan 2022, 170, Fig. 1; 171, Fig. 4, 3-4; Hayes – Slane 2022, Fig. 17, Nos. 186-188; Fig. 20, Nos. 235-237.

38 Clairmont 1963, Pl. 36, No. 711; von Saldern 1980: Pl. 6, No. 126; Smith 1982: Pl. 351, No. 298; Dusenbery 1998, 1098-1118.

39 Westermark – Ashton 1994, 303-5; SNG von Aulock 2778; Hoover 2010, 1375.

MÖ 229-205'e tarihli örnektir⁴⁰. Söz konusu bronz sikkenin ön yüzünde sağa dönük, defne çelenkli Zeus başı, arka yüzde de gül tomurcuğu yer almaktadır (Resim 16). Sikke, podyum mezardaki en erken gömüyü ve aynı zamanda da mezarın inşa tarihini göstermektedir. Bir diğer Rhodos sikkesinin (C3) ön yüzünde cepheden tasvir edilmiş ışın taçlı Helios portresi, arka yüzde ise yukarıdan görünen gül motifi bulunmaktadır. Gül motifinin etrafında ise aşınmadan dolayı okunamayan bir magistrat ismi mevcuttur (Resim 17). Söz konusu sikke MÖ 40-MS 25'e tarihlenmektedir⁴¹. Roma Dönemi'ne ait sikkelerden en erken örnek (C4) olarak karşımıza çıkan *denarius*, Lucius Verus Dönemi'ne (MS 161-169) tarihlenir⁴². Ön yüzünde imparatorun sağa dönük portresi, arka yüzde de elinde küre ve *cornucopia* tutan, ayakta *Providentia* personifikasyonu bulunmaktadır (Resim 18). Septimus Severus Dönemi'ne (MS 193-211) ait *sestertius* üzerinde (C5) ön yüzünde sağa dönük imparatoriçe Julia Domna'nın portresi, sol elinde *cornucopia* ve sağ elinde palmiye dalı tutan *Hilaritas* personifikasyonu bulunmaktadır (Resim 19)⁴³. Bir diğer *denarius* (C6) ise Marcus Aurelius Dönemi'ne (MS 161-180) aittir⁴⁴. Ön yüzünde sağa dönük profilden verilmiş, Marcus Aurelius büstü vardır (Resim 20). Büstün etrafında noktalı bordür içerisinde, oksidasyondan dolayı okunamayan bir lejant söz konusudur. Arka yüzde ise sikkenin ortasında şimşek demetinin üzerinde başı sola dönük ve kanatları açık vaziyette bir kartal figürü yer almaktadır. Figürün etrafında noktalı bordür içerisinde yine okunamayan bir lejant mevcuttur. Mezarın son kullanım evresini işaret eden en geç tarihli sikke (C7) ise Alexander Severus Dönemi'ne (MS 222-235) aittir⁴⁵. Ön yüzünde sağa dönük, başında defne çelenkli imparator büstü, arka yüzde de sola dönük ayakta duran ve sol elinde asa, sağ elinde yıldırım demeti tutan Jupiter bulunmaktadır (Resim 21).

Mezardaki metal buluntular ise ahşap bir kutu ile bağlantılı metal aksamlardır (Resim 22). Tamamı G7'de ele geçen metal buluntular bir adet bronz kilit parçasından (M1), bir adet bronz anahtardan (M2) ve bir demir çividen (M3) oluşmaktadır⁴⁶.

Değerlendirme

Amos Nekropolis'i'nin kent merkezine en yakın noktasında yer alan podyum mezarı konumu, boyutu ve barındırdığı çok sayıda farklı tipteki gömüleri ile şüphesiz ki kentnin önde gelen ailelerinden birine ait bir mezardır. Yüksek bir podyum duvarı ile çevrelenen mezarın içerisindeki gömü alanlarının üzeri kapak taşları ile örtülmüş ve sonrasında mezarın üzeri taş ve toprak ile kapatılmıştır. Podyum duvarının üzerinde ise adeta birer mezar işareti işlevine sahip farklı tipte basamaklı kaideler yükselmektedir. Söz konusu kaideler sadece Karia Khersonesoslu'nda görülen özgün bir ölü gömme geleneğini yansıtmaktadır⁴⁷. G. E. Bean, basamaklı piramidal kaidelerin yayılım alanının Bozburun Yarımadası'nın güney bölümü ile sınırlı olduğunu ve bu tipteki örneklerin yarımada'nın kuzeyinde görülmediğini dile getirmiştir⁴⁸. Ancak, güncel araştırmalar

40 Ashton 1986, 1-17.

41 Hoover 2010, 1456; Westermarck – Ashton 1994, 2837.

42 Mattingly – Sydenham 1930, 561; Webb 1933, 1763.

43 Edward – Sydenham 1989, 580.

44 Webb 1933, 271.

45 Webb 1933, 141; 7868.

46 Krş. Raubitschek 1998, Pl. 74, 483, Pl. 75, 482; Pl. 77, 499-503; Pl. 78, 504-508; Waldbaum 1983, Pl. 21-21, Nos. 301-325.

47 Krş. Carter 1982, 176, 194, Abb. 3; Held 2014, 258, Abb. 11; Lundgren 2016, 265, Abb. 21.

48 Bean 1971, 161; Fraser – Bean 1956, 59.

söz konusu kaidelerin yarımada'nın kuzeyi de dahil olmak üzere Karia Khersonesos'un tamamında kullanıldığını ortaya koymaktadır⁴⁹. Bununla birlikte, basamaklı kaidelerin yazıtlı örneklerinin üzerinde Rhodoslu isimler geçmesine karşın Rhodos'ta bu tipteki kaidelere rastlanılmaması da oldukça dikkat çekicidir⁵⁰. Çiftlik mezarları ile ilişkilendirilen söz konusu basamaklı kaidelerin, podyum duvarlarının cephelerinde yan yana yükseldikleri ve kaidelerin arka tarafında kalan iç kısımlarda da ostotheklerin yer aldığı ileri sürülmüştür⁵¹. Amos'taki podyum mezarda elde edilen ostotheklerin yanı sıra, nekropolisteki diğer mezarların çevresinde saptanan çok sayıda basamaklı kaide söz konusu görüşü desteklemektedir. Basamaklı kaidelerin kültürel alanı ile ilgili olarak genel kanı, Rhodosluların tarımsal ihtiyaçlarını karşılayan yerel çiftlik sahiplerinin kendi geleneklerini yansıttıkları bir tasarım olduğu yönündedir⁵². Ancak, Amos Nekropolisi'nde ele geçen çok sayıda basamaklı kaide, bu tip mezarların sadece kırsal kültüre özgü olmadıklarını, aynı zamanda ana yerleşimlerde de uygulanan yaygın bir geleneği temsil ettiklerini göstermektedir⁵³. Helenistik Dönem boyunca varlığını sürdüren ve Karia Khersonesos'na özgü bir form olan basamaklı kaidelerin sadece yarımada'da görülmesinin sebebi olarak ise yarımada'nın o dönemde izole edilmiş askerî bir bölge olma ihtimali gösterilmektedir⁵⁴.

Ana plan dâhilinde doğu-batı doğrultulu tasarlandığı anlaşılan mezarın girişi doğu yönünde bir dromos ile sağlanmaktaydı. Toplamda 10 gömü alanının yer aldığı mezarın *dromos*'u, kuzey-güney yönünde bir koridor ile kesilmektedir. Gömülerden dördü doğu-batı doğrultulu olarak mezara yerleştirilmiş, geriye kalanlardan üçü mezarın güneyinde, diğer üçü ise batı taraftadır. Gömü alanlarındaki ölü gömme gelenekleri göz önüne alındığında kremasyon ve inhumasyon gömü yöntemlerinin bir arada uygulandığı söylenebilir. Kremasyon gömülerde ostothek ve urne kapları kullanılmıştır. Mezardaki toplam 6 kremasyon gömüden 3 tanesi urne kaplarına, diğerleri ise ostotheklere konulmuştur. Ostotheklerden biri ana kaya içerisine oyulmuşken sabit bir örnek olup, diğer ikisi bağımsız olarak mezarda yer almaktadır. Kremasyon gömülerde herhangi bir ölü hediyesine rastlanmazken, inhumasyon gömülerde unguentarium gibi dönemin ölü gömme geleneğini yansıtan ölü hediyeleri ve sikkeler mezarlara bırakılmıştır. Unguentariumların en erken örneği MÖ 3. yüzyıla aitken, en geç tarihli unguentariumlar ise MS 2. yüzyıla tarihlidir. Benzer durumu sikkelerde de görmek mümkündür. Mezarda toplam 25 adet sikke ele geçmiştir. Bunlardan 2 tanesi gümüş, geriye kalan 23 tanesi bronzdur. En erken sikke, mezarda herhangi bir kontekt ile bağlantılı olmayan Ialysos sikkesi hariç, MÖ 3. yüzyıla ait Rhodos sikkesi, en geç örnek ise Alexander Severus'a ait bronz sikkedir. Aynı alanda ele geçen bronz anahtar ve kilit parçası söz konusu sikkelerin ahşap bir kutu içerisine konulduğunu göstermektedir. Mezardaki 10 gömü alanından en erken olanları, iğ formulu unguentariumdan (S5) hareketle MÖ 3. yüzyıla ait G10 ve MÖ 229-205'e tarihli Rhodos sikkesinden (C2) yola çıkarak G7'dir. Bununla birlikte G7 ve G10, MS 3. yüzyıla kadar kullanılmıştır. Mezarda Helenistik Döneme tarihli diğer gömü alanları ise MÖ 2-1. yüzyıla ait G 2, G6, G7 ve G8'dir. Podyum mezarın son kullanım evresine ait gömüler ise en erken gömülerde olduğu gibi yine G7 ve G10'dur. Böylelikle, söz konusu gömü alanlarının (G7, G10) mezarda kesintisiz olarak

49 Gürbüz 2021, 237-239.

50 Bk. Fraser 1977; Lundgren 2016, 257.

51 Held 2014, 250; 254, Abb. 1; 263, Abb. 20; 264, Abb. 21.

52 Carter 1982, 176-195; Held 2009, 134.

53 Gürbüz 2021, 238.

54 Carter 1982, 176-195; Held 2014, 252; Lundgren 2016, 258.

yaklaşık 500 yıl kullanılmış iki alan olduğunu söylemek mümkündür. Her iki gömü alanındaki geniş zaman aralığı aynı zamanda podyum mezarının kullanım süresini de işaret etmektedir. Amos'taki podyum mezarı MÖ 3. yüzyılın son çeyreğinde inşa edilmiş ve MS 3. yüzyılın ilk çeyreğine kadar da kesintisiz olarak kullanım görmüştür.

Podyum mezardaki en sıradışı bulgu ise Ialysos sikkesidir. Mezardaki en erken tarihli tüm buluntular homojen bir şekilde MÖ 3. yüzyılı işaret etmesine karşın, G10'da ele geçen Ialysos sikkesi mezardaki diğer tüm kontektlerden bağımsız münferit bir buluntu niteliğindedir. Mezardan çok daha erken bir döneme ait olan söz konusu gümüş sikke mezara büyük olasılıkla Kharon sikkesi olarak bırakılmış olmalıdır. Sikke, mezarın tarihlendirilmesine yönelik işlevin ötesinde, Amos tarihine ilişkin bir anlam taşıyor olabilir. MÖ 4. yüzyıl ile birlikte Rhodos Peraiasi'nin bir parçası olan Amos'un dönem boyunca Lindos'un *deme*'si olduğu yönünde genel bir görüş egemendir⁵⁵. Podyum mezardan ele geçen ve tekil bir örnek olan Ialysos sikkesi, Amos'un bir alternatif olasılık olarak Ialysos'un *deme*'si olabileceğini akla getirmektedir. İlerleyen süreçte sürdürülecek olan araştırmalarda elde edilecek bulgular ile bu olasılığın sınaması beklenmektedir.

Yazar Katkıları/Writer Contributions

Çalışmanın Tasarlanması/Planning of the Study	Yazar/Author-1 (%50) - Yazar/Author-2 (%50)
Veri Toplanması/Collecting Data	Yazar/Author-1 (%50) - Yazar/Author-2 (%50)
Veri Analizi/Data Analysis	Yazar/Author-1 (%50) - Yazar/Author-2 (%50)
Makalenin Yazımı/Writing the Article	Yazar/Author-1 (%50) - Yazar/Author-2 (%50)
Makale Gönderimi ve Revizyonu/Submission of the Article and Revisions	Yazar/Author-1 (%50) - Yazar/Author-2 (%50)

Çıkar çatışması beyan edilmemiştir / The Author(s) declare(s) that there is no conflict of interest.

55 Demeler ile ilgili olarak bk. Fraser – Bean 1954, 79-82; Papachristodoulou 1999, 27-44; Rice 1999, 45-54.

Değerlendirme

Bu makale en az iki hakem tarafından çift taraflı kör hakemlik modeliyle incelendi. Benzerlik taraması yapılarak intihal içermediği teyit edildi.

Etik Beyan

Bu çalışmanın hazırlanma sürecinde bilimsel ve etik ilkelere uyulduğu ve yararlanılan tüm çalışmaların kaynakçada belirtildiği beyan olunur.

Etik Bildirim

hoyuk@ttk.gov.tr

Yapay Zeka Kullanımı

Bu çalışmanın hazırlanma sürecinde yapay zekâ tabanlı herhangi bir araç veya uygulama kullanılmamıştır. Çalışmanın tüm içeriği, yazarlar tarafından bilimsel araştırma yöntemleri ve akademik etik ilkelere uygun şekilde üretilmiştir.

Lisans

Bu makale Creative Commons Atıf-GayriTicari 4.0 Uluslararası Lisans (CC BY-NC) ile lisanslanmıştır.

Teşekkür

2019 yılı Ocak ayında gerçekleştirilen kaçak kazı girişimi, güvenlik güçlerinin müdahalesiyle engellenmiş; ancak bu süreçte mezarın bir bölümü tahrip edilmiştir. 2020 yılı sonbaharında Marmaris Müze Müdürlüğü başkanlığında yürütülen ve yaklaşık bir ay süren kurtarma kazısı sonucunda mezar tamamen açığa çıkarılmıştır. Çalışmalara verdikleri destek ve katkılardan dolayı Marmaris Müze Müdürlüğü'ne; kazı çalışmalarının sponsorluğunu üstlenen Marmaris Ticaret Odası ile Marmaris Belediyesi'ne teşekkürlerimizi sunarız.

Review

This article has been reviewed by at least two reviewers using a double blind peer review model. A similarity check was performed to confirm that it was free of plagiarism.

Ethical Statement

It is declared that scientific and ethical principles were complied with during the preparation of this study and all the works referred are mentioned in the bibliography.

Complaints

hoyuk@ttk.gov.tr

Use of Artificial Intelligence

No artificial intelligence-based tools or applications were used in the preparation of this study. The entire content of the manuscript was produced by the authors in accordance with scientific research methods and academic ethical principles.

License

This work is licensed under Creative Commons Attribution-NonCommercial 4.0 International License (CC BY-NC).

Acknowledgment

An illicit excavation attempt in January 2019 was intercepted through the intervention of security forces; however, part of the tomb was damaged during this incident. In the autumn of 2020, a rescue excavation directed by the Marmaris Museum Directorate, lasting approximately one month, successfully uncovered the tomb in its entirety. We extend our sincere gratitude to the Marmaris Museum Directorate for their support and contributions, as well as to the Marmaris Chamber of Commerce and Marmaris Municipality for sponsoring the excavation works.

KATALOG

U1 (Urne): Ağız çapı: 21 cm. **Kaide çapı:** 14,2 cm. **Yükseklik:** 34,5 cm. **Hamur:** 10YR 7/4 çok soluk kahverengi. **Yüzey:** 10 YR 8/2 çok soluk kahverengi.

U2 (Urne): Ağız çapı: 21 cm. **Kaide çapı:** 12,8 cm. **Yükseklik:** 29,5 cm. **Hamur:** 7,5 YR 7/4 pembe. **Yüzey:** 5 YR 8/4 pembe. **Firnis:** 2,5 YR 5/4 kırmızımsı sarı. Orta yoğunlukta kireç ve organik madde katkılı ve gözenekli.

U3 (Urne): Ağız çapı: 16,8 cm. **Kaide çapı:** 11,8 cm. **Yükseklik:** 23 cm. **Hamur:** 7,5 YR 7/4 pembe. **Yüzey:** 5 YR 8/4 pembe. **Firnis:** 2,5 YR 5/4 kırmızımsı sarı. Orta yoğunlukta kireç ve organik madde katkılı ve gözenekli.

S1 (Tabak): Ağız çapı: 18,8 cm. **Kaide çapı:** 6,6 cm. **Yükseklik:** 4,8 cm. **Hamur:** 10 YR 7/4 çok soluk kahverengi. **Yüzey:** 7,5 YR 8/3 pembe. **Firnis:** 10 YR 4/1 kırmızımsı gri (iç yüzey). 2,5 YR 4/6 kırmızı (dış yüzey).

S2 (Tabak): Ağız çapı: 20,6 cm. **Kaide çapı:** 8,2 cm. **Yükseklik:** 5,5 cm. **Hamur:** 10 YR 7/4 çok soluk kahverengi. **Yüzey:** 7,5 YR 8/3 pembe. **Firnis:** 10 R 6/6 açık kırmızı.

S3 (Tabak): Ağız çapı: 38,4 cm. **Kaide çapı:** 13,6 cm. **Yükseklik:** 8,5 cm. **Hamur:** 10 YR 7/4 çok soluk kahverengi. **Yüzey:** 7,5 YR 8/3 pembe. **Firnis:** 10 R 5/4 soluk kırmızı.

S4 (Tabak): Ağız çapı: 22,8 cm. **Kaide çapı:** 8 cm. **Yükseklik:** 4,5 cm. **Hamur:** 10 YR 7/4 çok soluk kahverengi. **Yüzey:** 10 YR 8/2 çok soluk kahverengi. **Firnis:** 10 R 5/4 soluk kırmızı.

S5 (Unguentarium): Ağız çapı: 2,6 cm. **Kaide çapı:** 2,4 cm. **Yükseklik:** 9,5 cm. **Hamur:** 7,5 YR 7/4 pembe. **Yüzey:** 5 YR 7/6 kırmızımsı sarı. **Firnis:** 5 YR 5/4 kırmızımsı kahverengi.

S6 (Unguentarium): Ağız çapı: 2,6 cm. **Kaide çapı:** 2 cm. **Yükseklik:** 11 cm. **Hamur:** 5 YR 7/6 pembe. **Yüzey:** 5 YR 7/6 kırmızımsı sarı. **Firnis:** 5 YR 5/4 kırmızımsı sarı.

S7 (Unguentarium): Ağız çapı: 4,2 cm. **Kaide çapı:** 2,6 cm. **Yükseklik:** 18 cm. **Hamur:** 5 YR 6/4 kırmızımsı kahverengi. **Yüzey:** 10 R 6/4 soluk kırmızı.

G1 (Unguentarium): Ağız çapı: 2,4 cm. **Kaide çapı:** 4 cm. **Yükseklik:** 6,1 cm.

G2 (Unguentarium): Ağız çapı: 3 cm. **Kaide çapı:** 2 cm. **Yükseklik:** 8 cm

G3 (Unguentarium): Kaide çapı: 4,5 cm. **Yükseklik:** 4 cm

C1 (Sikke): Ialysos (MÖ 480-407). Gümüş *diobol*. **Ön yüz:** Sağa dönük, Korinth miğferli Athena portresi. **Arka yüz:** *quadratum incus* içerisinde sağa dönük, kanatlı yaban domuzu protomu. **R:** 12 mm. **Ağırlık:** 1,2 g.

C2 (Sikke): Rhodos (MÖ 229-205). **Ön yüz:** Sağa dönük, defne çelenkli Zeus başı. **Arka yüz:** Gül tomurcuğu. **R:** 14 mm. **Ağırlık:** 7,6 g.

C3 (Sikke): Rhodos (MÖ 40-MS 25). **Ön yüz:** $\frac{3}{4}$ 'lük sağa dönük ışık demetli Helios başı. **Arka yüz:** Yukarıdan görünen Rhodos gülü ve etrafında *magistrat* ismi. **R:** 35 mm. **Ağırlık:** 15,6 g.

C4 (Sikke): Lucius Verus (MS 161-169). AR (*Denarius*). **Ön yüz:** Sağa dönük profilden verilmiş imparator büstü. **Arka yüz:** Sola dönük, elinde küre ve *cornucopia* tutan, ayakta *Providentia* personifikasyonu. **R:** 18 mm. **Ağırlık:** 2,2 g.

C5 (Sikke): Julia Domna (MS 193-211) AE (*Sestertius*). **Ön yüz:** Sağa dönük profilden verilmiş, *nodus* saç stilinde imparatoriçe Julia Domna büstü. Büstün etrafında okunamayan bir lejant. **Arka yüz:** Sola dönük, ayakta ve profilden verilmiş, sol elinde *cornucopia* ve sağ elinde palmiye dalı tutan *Hilaritas* personifikasyonu. **R:** 31 mm. **Ağırlık:** 19,8 g.

C6 (Sikke): Marcus Aurelius (MS 161-180). AR (*Denarius*). **Ön yüz:** Sağa dönük imparator büstü. Büstün etrafında noktalı bordür içerisinde bir lejant. **Arka yüz:** Sikkenin ortasında şimşek demetinin üzerinde başı sola dönük ve kanatları açık vaziyette bir kartal figürü. **R:** 17 mm. **Ağırlık:** 3 g.

C7 (Sikke): Alexander Severus (MS 222-235). AE (*Sestertius*). **Ön yüz:** Sağa dönük, başında defne çelengi olan imparator büstü. **Arka yüz:** Sola dönük ayakta duran, sol elinde asa, sağ elinde yıldırım demeti tutan Jupiter. **R:** 25 mm. **Ağırlık:** 20,9 g.

KAYNAKLAR**Akyürek-Şahin – Onur 2008**

Akyürek-Şahin, N. E. – Onur, F., “New Funerary Inscriptions from Lydia in the Kütahya Museum”, *Gephyra* 5, 125-138.

Anderson-Stojanović 1987

Anderson-Stojanović, V. R., “The Chronology and Function of Ceramic Unguentaria”, *AJA* 91, 105-122.

Ashton 1986

Ashton, R. H. J., “Rhodian Bronze Coinage and the Earthquake of 229-226 BC”, *The Numismatic Chronicle* 146, 1-17.

Bean 1971

Bean, G. E., *Turkey Beyond the Maeander*, London.

Betina 2021

Betina, L., “Knidian fine ware in Rhodos – a first assessment”, *Karia and the Dodekanese. Cultural Interrelations in the Southeast Aegean. Volume II. Early Hellenistic to Early Byzantine*, ed. B. Poulsen – P. Pedersen – J. Lund, Oxford, 23-32.

Büyüközer 2015

Büyüközer, A., “Isauria Bölgesi’nden Bir Kaya Anıtı: Basamaklı Sunak mı? Mezar mı?”, *Olba* 23, 417-446.

Cahn 1970

Cahn, H. A., *Knidos: Die Münzen des sechsten und des fünften Jahrhunderts v. Chr.*, Berlin.

Carter 1982

Carter, R. S., “The ‘Stepped Pyramids’ of the Loryma Peninsula”, *IstMitt* 32, 176-195.

Clairmont 1963

Clairmont, C. W., *The Excavations at Dura-Europos: Final Report IV, Part 5*, Yale University Press, New Haven.

Cook – Plommer 1966

Cook, J. M. – Plommer, W. H., *Sanctuary of Hemithea at Kastabos*, Cambridge.

Çekilmez vd. 2022

Çekilmez, M. – Özdemir, E. – Arınç-Özyurt, M. – Toprak, G. T., “Güncel Arkeolojik Veriler ve Değerlendirmelerle Alinda Nekropol Alanlarında Topoğrafya ve Mezar Tipleri”, *Lycus* 6, 175-224.

Çevik 1998

Çevik, N., “Yuvarlak Kaya Ostothekleri” Trebenna’da Belgelenen Yeni Bir Mezar Tipi Onun Işığında Benzeri Çukurların Yeniden İrdelenmesi”, *Adalya* 2, 127-150.

Diler 2016

Diler, A., “Stone Tumuli in Pedasa on the Lelegian Peninsula. Problems of Terminology and Origin”, *Tumulus as Sema Space, Politics, Culture and Religion in the First Millennium BC*, ed. O. Henry – U. Kelp, Berlin, 445-473.

Doğan 2022

Doğan, T., “Unguentaria in the Edirne Archaeology and Ethnography Museum”, *ADerg* 28, 149-174.

Doğan – Lebe 2021

Doğan, T. – Lebe, F., “A Group of Unguentaria Preserved at the Kahramanmaraş Museum: Chronological Value of the Changes in Form”, *Arkeolojik Küçük Buluntular*, ed. O. Dumankaya, Ankara, 354-393.

Doksanaltı 2014

Doksanaltı, E. M., “Three Hellenistic Tombs and Ceramic Finds in Knidos”, *H' Eπιστημονική Συνάντηση Για Την Ελληνιστική Κεραμική (Ιωάννινα), 5-9 Μαΐου 2009, [8th Scientific Meeting on Hellenistic Pottery (Ioannina), 5-9 May 2009]*, ed. E. Kotsou – M. Kazakou – R. Giannoulaki, Athens, 323-336.

Dusenbery 1998

Dusenbery, E. B., *Volume XI: The Nekropoleis. Catalogues of Objects by Categories*, Princeton University Press, Princeton.

Dündar 2008

Dündar, E., *Patara Unguentariumları. Patara Band IV/1*, Ege Yayınları, İstanbul.

Edwards 1975

Edwards, R., *Corinth. Volume VII, Part 3: Corinthian Hellenistic Pottery*, Princeton University Press, Princeton.

Edward – Sydenham 1989

Edward, A. – Sydenham, M. A., *Roman Imperial Coinage. Volume 2. Vespasian to Hadrian*, London.

Eiring 2001

Eiring, L. J., “The Hellenistic Period”, *Knossos Pottery Handbook: Greek and Roman*, ed. J. N. Coldstream – L. J. Eiring – G. Forster, London, 91-134.

Fraser 1977

Fraser, P. M., *Rhodian Funerary Monuments*, Clarendon Press, Oxford.

Fraser – Bean 1954

Fraser, P. M. – Bean, G. E., *The Rhodian Peraea and Islands*, Oxford University Press, Oxford.

Funke 1999

Funke, P., “Peraia: Einige Überlegungen zum Festlandbeitz griechischer Inselstaaten”, *Hellenistic Rhodes: Politics, Culture, and Society*, ed. V. Gabrielsen – P. Bilde – T. Engberg-Pedersen – L. Hannestad – J. Zahle, Oxford University Press, Oxford, 55-75.

Gamberini 2016

Gamberini, A., *Ceramiche fini ellenistiche da Phoinike: forme, produzioni, commerci*, Bologna.

Gassner 1997

Gassner, V., *Das Südtor der Tetragonos-Agora: Keramik und Kleinfunde. Forschungen in Ephesos XIII/1/1*, Verlag der Österreichischen Akademie der Wissenschaften, Wien.

Gürbüz 2021

Gürbüz, M., “Amos’ta Yeni Araştırmalar ve Bulgular”, *Cedrus* 9, 219-249.

Gürbüz 2022

Gürbüz, M., “Amos Antik Kenti ve Çevresi 2019-2020 Yılları Yüzey Araştırmaları”, *2019-2020 Yılı Yüzey Araştırmaları*, ed. C. Keskin, Kültür ve Turizm Bakanlığı, Ankara, 227-248.

Gürbüz 2023

Gürbüz, M., “Amos Kazısı 2020-2021 Yılları Kazı Çalışmaları”, *42. Kazı Sonuçları Toplantısı (23-27 Mayıs 2022 Denizli)* C 1, Ankara, 405-424.

Gürbüz 2025

Gürbüz, M., “Amos Antik Kenti: Karia Khersonesos’unun Lideri”, *Muğla Kazı ve Araştırmaları 1*, ed. B. Söğüt, Bilgin Kültür Sanat Yayınları, Ankara, 1-24.

Gürel 2022

Gürel, B., “Phaselis Antik Kenti Ostothekelele”, *Olba* 30, 289-306.

Hansen – Nielsen 2004

Hansen, M. H. – Nielsen, T. H., *An Inventory of Archaic and Classical Poleis*, Oxford University Press, Oxford.

Hayes 2003

Hayes, J. W., “Hellenistic and Roman Pottery Deposits from the ‘Saranda Kolones’ Castle Site at Paphos”, *BSA* 98, 447-516.

Hayes – Slane 2022

Hayes, J. W. – Slane, K. W., *Isthmia. Volume XI. Late Classical, Hellenistic and Roman Pottery*, New Jersey.

Held 2009

Held, W., “Die Karer und die Rhodische Peraia”, *Die Karer und die Anderen: Internationales Kolloquium an der Freien Universität Berlin, (13. bis 15. Oktober 2005)*, ed. F. Rumscheid, Bonn University Press, Berlin, 121-134.

Held 2014

Held, W., “Hellenistische Grabmonumente der Karischen Chersones”, *Stadtkultur im Hellenismus*, ed. A. Matthaei – M. Zimmermann, Universitätsverlag Winter, Heidelberg, 250-267.

Held 2015

Held, W., “Hemithea von Kastabos. Eine karische Heilgöttin ihr Kultbild und ihre Schwestern”, *Turm und Tor. Siedlungsstrukturen in Lykien und benachbarten Kulturlandschaften: Akten des Gedenkkolloquiums für Thomas Marksteiner in Wien*, ed. B. Beck-Brandt – S. Ladstätter – B. Yener-Marksteiner, Verlag ÖAW, Wien, 179-194.

Held – Şenol 2010

Held, W. – Şenol, A. K., “Rhodian Wine from Karia: The Production of Rhodian Wine on the Karian Chersonesos in the Hellenistic Period”, *Olive Oil and Wine Production in Anatolia During Antiquity: International Symposium Mersin-Turkey (06-08 November 2008, Mersin)*, ed. Ü. Aydınoglu – A. K. Şenol, Ege Yayınları, İstanbul, 175-183.

Hick 1889

Hicks, E. L., “Inscriptions from Casarea, Lydae, Patara, Myra”, *JHS* 10, 46-85.

Hoover 2010

Hoover, O., *Handbook of Coins of the Islands: Adriatic, Ionian, Thracian, Aegean, and Carpathian Seas (Excluding Crete and Cyprus), 6th to 1st Centuries BC*, The Handbook of Greek Coinage Series 6, London.

Hudson 2016

Hudson, N., “A Hellenistic Household Ceramic Assemblage from Tell el-Timai (Thmuis), Egypt: A Contextual View”, *BASOR* 376, 199-244.

James 2018

James, S. A., *Corinth. Volume VII, Part 7: Hellenistic Pottery. The Fine Wares*, American School of Classical Studies at Athens, Princeton.

Keleş 2014

Keleş, V., “Parion Nekropolü’nde Ele Geçen Dört Altın Objeye Üzerine Yeni Bir Değerlendirme”, *Olba* 22, 117-128.

Knigge 1976

Knigge, U., *Kerameikos. Band IX: Ergebnisse der Ausgrabungen*, Walter de Gruyter, Berlin.

Koch 2001

Koch, G., *Roma İmparatorluk Dönemi Lahitleri*, İstanbul.

Korkut 2013

Korkut, T., “Ostotheken oder Kindersarkophage?”, *Levent Zoroğlu’na Armağan*, ed. M. Tekocak, İstanbul, 405-413.

Kögler 2010

Kögler, P., *Feinkeramik aus Knidos mittleren Hellenismus bis in die mittlere Kaiserzeit*, Wiesbaden.

Kögler 2014

Kögler, P., “Table Ware from Knidos: The Local Production during the 2nd and 1st centuries BC”, *Pottery, Peoples and Places: Study and Interpretation of Late Hellenistic Pottery*, ed. P. Guldager Bilde – M. L. Lawall, Aarhus University Press, Aarhus, 157-173.

Kuban 2010

Kuban, Z., “Karya, Bozburun Yarımadası, Kıran Gölü Kutsal Alanı Yüzey Araştırması Sırasında Tespit Edilen Tarımsal Üniteler”, *Olive Oil and Wine Production in Anatolia During Antiquity: International Symposium Mersin-Turkey (06-08 November 2008, Mersin)*, ed. Ü. Aydınöğlü – A. K. Şenol, Ege Yayınları, İstanbul, 213-225.

Kuban – Saner 1997

Kuban, Z. – Saner, T., “Kıran Gölü 1995”, *14. Araştırma Sonuçları Toplantısı (27-31 Mayıs 1996, Ankara)* Ankara, 433-450.

Lewis vd. 1981

Lewis, D. M. – Jeffery, L. H. – Hailof, K., *Inscriptiones Graecae. Editio Tertia. Volume I: Inscriptiones Atticae Euclidis Anno Anteriores*, Walter de Gruyter, Berlin.

Lundgren 2016

Lundgren, C. S., “Leben und Tod in Loryma. Topographische Bezüge zwischen Nekropolen, Heiligtümern, Siedlung und Gehöften”, *Death and Burial in Karia: Halicarnassian Studies VI*, ed. P. Pedersen, University Press of Southern Denmark, Copenhagen, 248-274.

Mattingly – Sydenham 1930

Mattingly, H. – Sydenham, E. A., *The Roman Imperial Coinage. Volume III: Antoninus Pius to Commodus*, Spink & Son, London.

Meritt vd. 1939

Meritt, B. D. – Wade-Gery, H. T. – McGregor, M. F., *The Athenian Tribute Lists. Volume I*, Harvard University Press, Princeton.

Meyer 1937

Meyer, E., “Peraia”, *RE XIX/1*, ed. G. Wissowa, J. B. Metzler, Stuttgart, 565-585.

Mitsopoulos-Leon 1991

Mitsopoulos-Leon, V., *Die Basilika am Staatsmarkt in Ephesos: Kleinfunde. Keramik hellenistischer und römischer Zeit. Forschungen in Ephesos IX/2/2*, Verlag der Österreichischen Akademie der Wissenschaften, Wien.

Oğuz-Kırca 2022

Oğuz-Kırca, E. D., “Karian Fingerprints: Stepped Pyramids and Script as Markers of Identity, At Home and Afield”, *IJSR* 11-4, 1205-1209.

Özer 2018

Özer, B., “Pedasa’dan Erken Demir Çağ Başlarına Ait Mezar Platformları Ve Urne Pithoslar”, *TÜBA-AR*, 22, 35-55.

Papachristodoulou 1999

Papachristodoulou, I. C., “The Rhodian Demes within the Framework of the Function of the Rhodian State”, *Hellenistic Rhodes: Politics, Culture, and Society*, ed. V. Gabrielsen – P. Bilde – T. Engberg-Pedersen – L. Hannestad – J. Zahle, Oxford University Press, Oxford, 27-44.

Raubitschek 1998

Raubitschek, I., *Isthmia. Volume VII: The Metal Objects*, American School of Classical Studies at Athens, Princeton.

Rice 1999

Rice, E. E., “Relations Between Rhodes and the Rhodian Peraia”, *Hellenistic Rhodes: Politics, Culture, and Society*, ed. V. Gabrielsen – P. Bilde – T. Engberg-Pedersen – L. Hannestad – J. Zahle, Oxford University Press, Oxford, 45-54.

Rotroff 1997

Rotroff, S. I., *The Athenian Agora. Volume XXIX: Hellenistic Pottery. Athenian and Imported Wheelmade Table Ware and Related Material*, American School of Classical Studies at Athens, Princeton.

Rotroff 2006

Rotroff, S. I., *The Athenian Agora. Volume XXXIII: Hellenistic Pottery. The Plain Wares*, American School of Classical Studies at Athens, Princeton.

Rotroff – Oliver 2003

Rotroff, S. I. – Oliver, A. Jr., *The Hellenistic Pottery from Sardis: The Finds Through 1994*, Harvard University Press, Cambridge – London.

Saraçoğlu 2011

Saraçoğlu, A., “Hellenistic and Roman Unguentaria from the Necropolis of Tralleis”, *Anatolia* 37, 1-42.

Shear 1914

Shear, T. L., “A Sculptured Basis from Loryma”, *AJA* 18/3, 285-296.

Smith 1982

Smith, J. C., “A Roman Chamber Tomb on the South-East Slopes of Monasteriaki Kephala, Knossos”, *BSA* 77, 255-293.

Tüner-Önen – Güler 2022

Tüner-Önen, N. – Güler, B., “Inscribed Ostotheks, Sarcophagi, and a Grave Stele from Phaselis”, *Adalya* 25, 31-43.

Vogeikoff-Brogan 2000

Vogeikoff-Brogan, N., “Late Hellenistic Pottery in Athens: A New Deposit and Further Thoughts on the Association of Pottery and Societal Change”, *Hesperia* 69, 293-333.

Von Saldern 1980

Von Saldern, A., *Ancient and Byzantine Glass from Sardis. Archaeological Exploration of Sardis Monograph 6*, Harvard University Press, Cambridge

Waldbaum 1983

Waldbaum, J. C., *Metalwork from Sardis: The Finds Through 1974*, London.

Webb 1933

Webb, P. H., *Roman Imperial Coinage. Volume 5b. Marcus Aurelius Probus-Maximian (276–310)*, London.

Westermarck – Ashton 1994

Westermarck, U. – Ashton, R., *Sylloge Nummorum Graecorum, Finland, The Erkki Keckman Collection in the Skopbank, Helsinki, Part 1: Karia, Helsinki*.

Wilkening-Aumann 2015

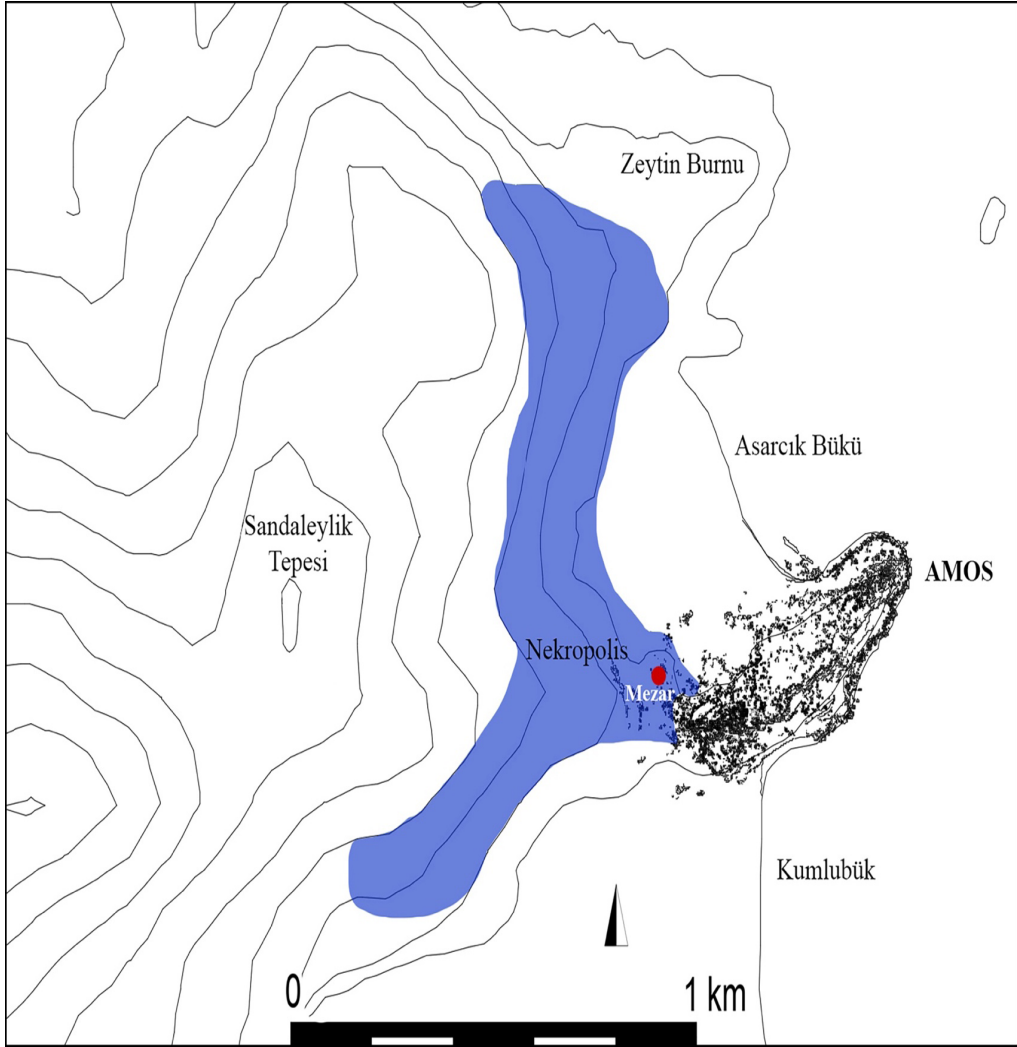
Wilkening-Aumann, C., “The Theatre in the Sanctuary of Hemithea at Kastabos”, *The Architecture of the Ancient Greek Theatre: Acts of an International Conference at the Danish Institute at Athens (27–30 January 2012, Athens)*, ed. R. Frederiksen – E. R. Gebhard – A. Sokolicek, Aarhus University Press, Aarhus, 233-251.

Yaman vd. 2022

Yaman, A. – K. Konuk – D. Taylan – A. Sitz – M. Yeşil – İ. Alikaya – D. Takı – A. Güçlü – A. Dinç – Z. Okyay – A. Özaydın – T. Konuk – M. S. Aydemir, “Preliminary Report on the 2021 Fieldwork at Phoenix”, *Anatolia Antiqua* 30, 187-203.

Yaman 2025

Yaman, A., “Phoenix 2021-2023 Yılları Çalışmaları”, *Muğla Kazı ve Araştırmaları 1*, ed. B. Söğüt, Bilgin Kültür Sanat Yayınları, Ankara, 349-372.

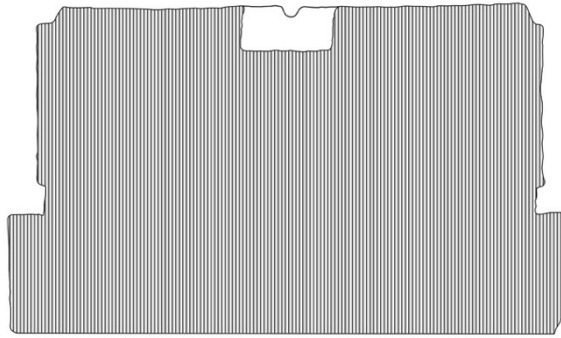
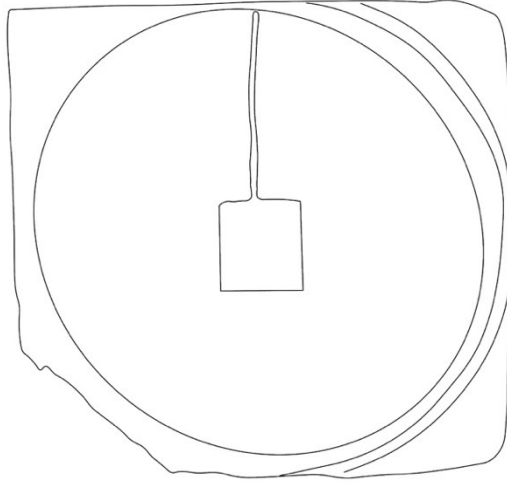
EKLER**Resim 1.** Amos Nekropolisi'nin yayılımı.



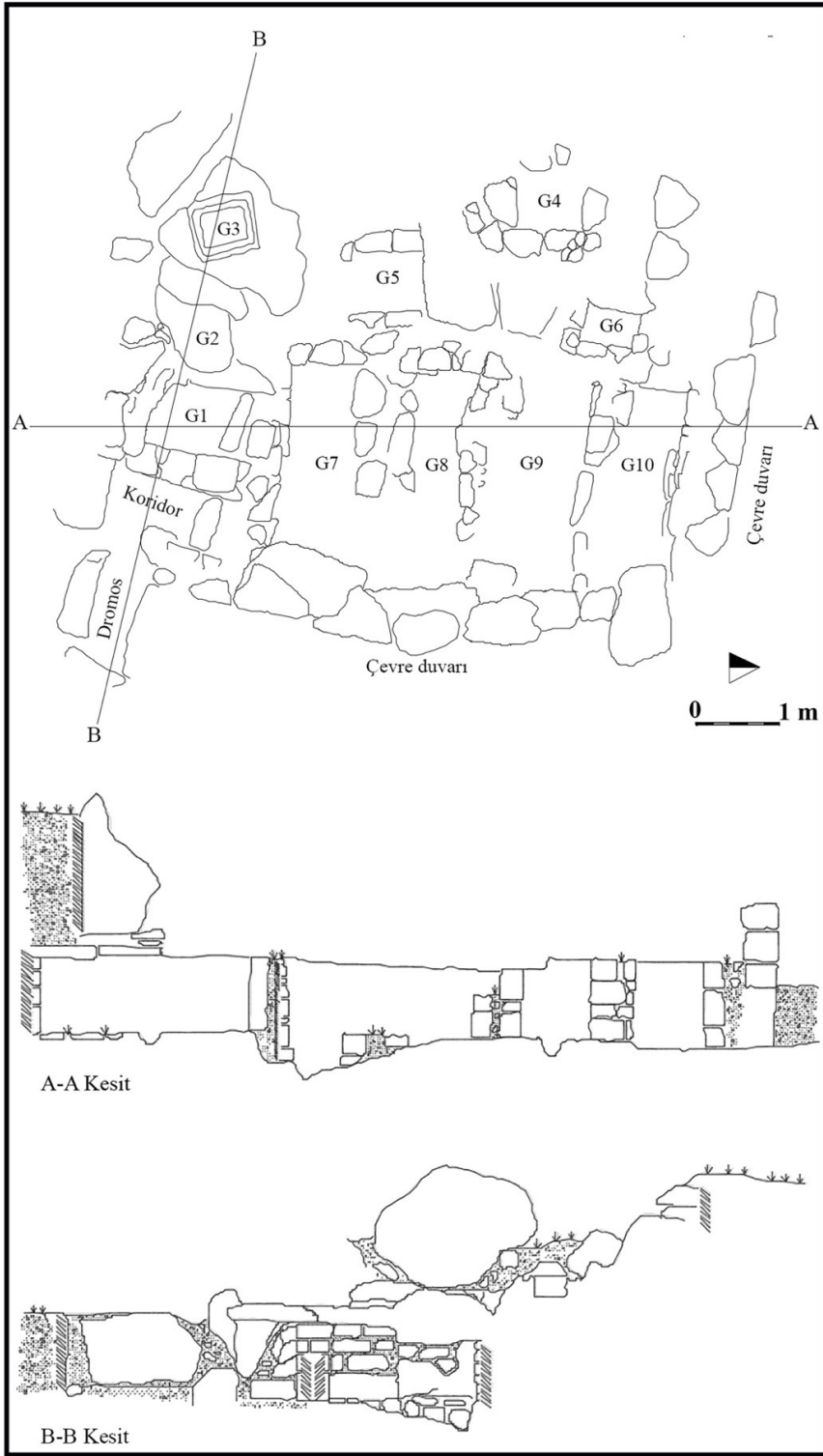
Resim 2. Mezarın kazı öncesi hali.



Resim 3. Mezarın genel görünümü.



Resim 4. Basamaklı kaide profili.



Resim 5. Gümü alanlarını gösteren plan ve kesit.



Resim 6. Ana kayaya oyulmuş ostotheke (O2).



Resim 7. Üzerinde A harfi bulunan 1 No.lu Ostotheke (O1).



Resim 8. Kırık parçalar halinde ele geçen 3 No.lu Ostotheke (O3).



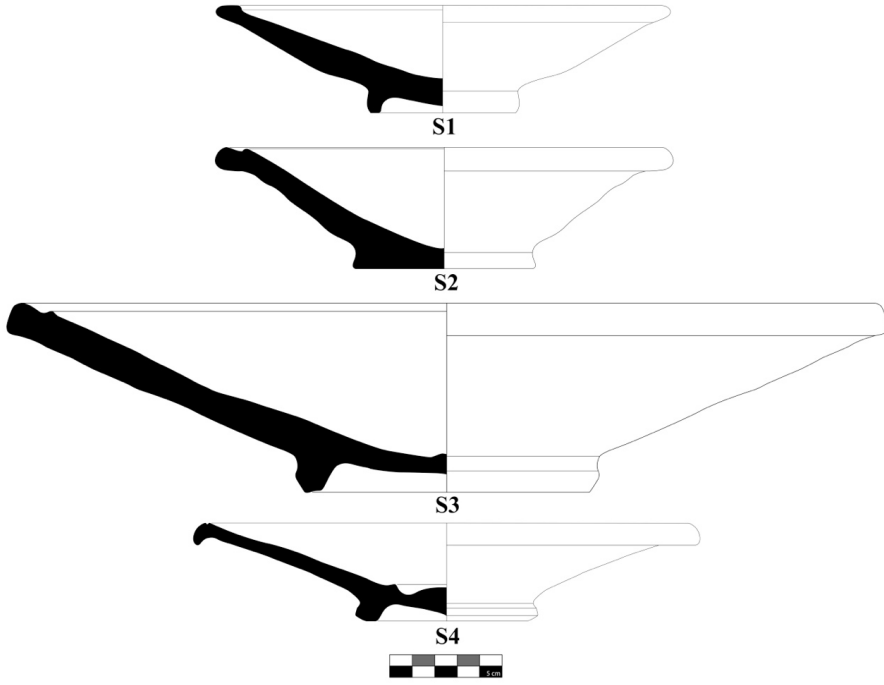
Resim 9. Urne 1 (U1).



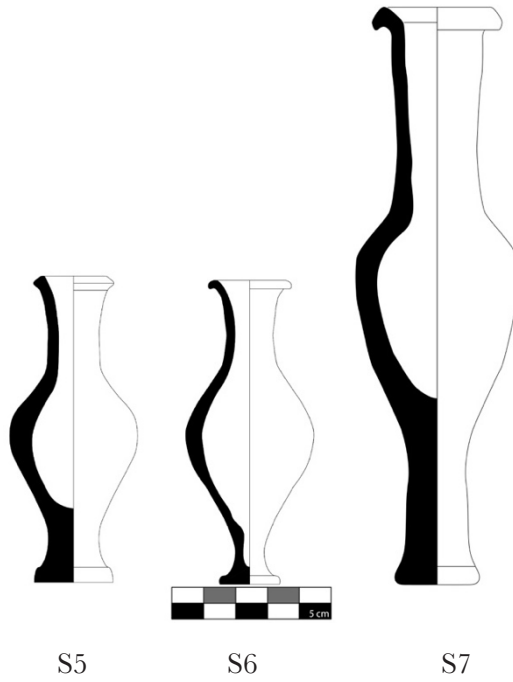
Resim 10. Urne 2 (U2).



Resim 11. Urne 3 (U3).



Resim 12. Tabaklar.



Resim 13. Seramik unguentariumlar.



Resim 14. Torba dipli cam unguentariumlar.



Resim 15. Ialysos sikkesi (C1).



Resim 16. Rhodos sikkesi (C2).



Resim 17. Rhodos sikkesi (C3).



Resim 18. Lucius Verus sikkesi (C4).



Resim 19. Julia Domna sikkesi (C5).



Resim 20. Marcus Aurelius sikkesi (C6).



Resim 21. Alexander Severus sikkesi (C7).



M1

M2

M3

Resim 22. Bronz çivi, kilit parçası ve anahtar.

