

Nysa ad Maeandrum'dan Ele Geçen Geç Antik Çağ Kandilleri

Tanju Hakan Dönmez* – Serdar Hakan Öztaner**

Öz

Nysa ad Maeandrum'da 2015 yılında Sütunlu Cadde (Cadde 1) ile Cadde 4B kavşağının güneydoğusunda yer alan Doğu Mekânları'nda (DM-1–DM-4) gerçekleştirilen kazılarda 59 tam ve 2503 parça Geç Antik Çağ kandili ele geçmiştir. Bu çalışma, söz konusu kandillerin tipolojik özelliklerini ve buldukları mekânsal bağlamı değerlendirmektedir. Kandiller, tipolojik açıdan Geç 4. yüzyıldan itibaren bilinen formlarla ilişkili olmakla birlikte, Nysa örnekleri bağlam verilerine göre ağırlıklı olarak MS 6. yüzyıl sonu ile 7. yüzyıl başına tarihlenmektedir. Buluntuların büyük bölümünün DM-3 mekânında tek bir alanda yoğunlaşması ve Sütunlu Cadde üzerindeki *in situ* kandil askı halkalarıyla birlikte ele alınması, bu mekânın cadde aydınlatmasına yönelik kamusal bir depo olarak kullanılmış olabileceğini göstermektedir. Çalışmada söz konusu durum, MS 7. yüzyıl başında Batı Anadolu'da yaşanan güvenlik sorunları ve hemen ardından gerçekleşen yıkıcı depremler çerçevesinde yorumlanmaktadır. Sonuç olarak makalede, Nysa Sütunlu Cadde kazılarında ele geçen Geç Antik Çağ kandilleri üzerinden cadde aydınlatması ve kriz döneminde kamusal alanların işlevsel dönüşümüne ilişkin somut arkeolojik veriler sunulmaktadır.

Anahtar Kelimeler: Nysa Ad Maeandrum, Kandil, Cadde Aydınlatması, Sütunlu Cadde, Geç Antik Çağ, Sasani Akınları, Deprem.

The Late Antique Oil Lamps Unearthed at Nysa ad Maeandrum

Abstract

During the excavations carried out at Nysa ad Maeandrum in 2015, 59 intact lamps and 2503 fragments of Late Antique oil lamps were unearthed in the Eastern Spaces (DM-1–DM-4), located to the southeast of the intersection of the Colonnaded Street (Cadde 1) and Street 4B. This study evaluates the typological characteristics and the spatial context of these lamps. Although the lamps are typologically related to forms known from the late 4th century onwards, the Nysa specimens are predominantly dated to the late 6th - early 7th century CE based on contextual data. The concentration of the majority of the finds within a specific area of space DM-3, when considered alongside the *in situ* lamp suspension rings on the Colonnaded Street, suggests that this space may have served as a public warehouse for street lighting. In this study, this situation is interpreted within the framework of security challenges experienced in Western Anatolia during the early 7th century CE and the destructive earthquakes that occurred

* Arş. Gör., Akdeniz Üniversitesi, Akdeniz Uygarlıkları Araştırma Enstitüsü, Akdeniz Ortaçağ Araştırmaları ABD, Antalya/TÜRKİYE, <https://ror.org/01m59r132> tanjuhakan@akdeniz.edu.tr
<https://orcid.org/0000-0001-7130-4958>

** Prof. Dr., Ankara Üniversitesi, Dil ve Tarih-Coğrafya Fakültesi, Arkeoloji Bölümü, Klasik Arkeoloji ABD Ankara/TÜRKİYE, <https://ror.org/01wntqw50> oztaner@ankara.edu.tr
<https://orcid.org/0000-0002-8284-6792>

immediately thereafter. Consequently, the article presents concrete archaeological data regarding street lighting and the functional transformation of public spaces during a crisis period, based on the Late Antique lamps recovered from the Nysa Colonnaded Street excavations.

Keywords: Nysa ad Maeandrum, Oil Lamp, Street Lighting, Colonnaded Street, Late Antiquity, Sassanid Invasions, Earthquake.

Giriş

Nysa ad Maeandrum / Menderes Nysası Aydın ilinin 30 km kadar doğusundaki Sultanhisar ilçesinin 3 km kuzeyinde yer almaktadır. Günümüzde Aydın Dağları, antik dönemde ise *Mesogis* olarak bilinen dağın güney eteklerinde konumlanan kent, güneyindeki verimli *Maiandros* Ovası ile hem korunaklı hem de bereketli bir topografyada yer almaktadır¹ (Harita 1). Strabon Nysa'yı "...Mesogis Dağı'nın yanındadır, büyük bir kısmıyla dağın meyillerine yayılmıştır ve çifte kenttir. Sel akıntısından meydana gelmiş bir boğazla ikiye ayrılmıştır..."² şeklinde çifte kent olarak tanımlamaktadır. Strabon³, Gaius Plinius Secundus⁴, Klaudius Ptolemaios⁵, Sextus Iulius Africanus⁶ ve Stephanos Byzantios⁷ gibi antik yazarlar Nysa'yı Karia Bölgesi sınırları içerisinde saymaktadır.

Nysa'da MS 1. ve 2. yüzyıllarda imar faaliyetleri oldukça artmış özellikle 2. yüzyılda *euergesia* sistemi ile kentin varlıklı aileleri ve cömert hayırseverleri tarafından desteklenen yatırımların ve inşaa faaliyetlerinin çoğaldığı görülmektedir⁸. Nysa kent merkezinde doğu-batı yönlü inşaa edilmiş sütunlu ana cadde (Cadde 1)⁹ gibi bu dönemde de inşaa edilmiş yapılar kentin zengin ve parlak bir dönem geçirdiğine işaret etmektedir. Asia eyaletinin parçası olan Nysa MS 3. yüzyılın ortalarında bir süre yeni kurulan Phrygia-Karia Eyaleti'ne dâhil olmuştur¹⁰.

Nysa'da gerçekleştirilen arkeolojik kazılar¹¹ ve buluntular sonucunda elde edilen veriler, Geç Antik Çağ'da kentte büyük ve yoğun bir yerleşimin varlığını teyit etmektedir. Kentteki diğer yapılar gibi, Sütunlu cadde ve çevresinde gerçekleştirilen kazı çalışmaları MS 4. yüzyıldaki (MS 360'lı yıllar), MS 5. yüzyıl sonundaki (MS 494) ve MS 7. yüzyıl başlarındaki depremlerin kentteki yıkıcı etkilerini ortaya koymuştur¹². Kent yaşamı bu depremlerden etkilenmiştir. Orta Çağ'da bölge kentlerini yikan depremlerin yanı sıra görülen saldırılar ve salgın hastalıklar kentleri sarsıcı bir değişime zorlamıştır. Nysa bu dönemde Ephesus'a bağlı bir piskoposluk merkezi olarak 13. yüzyılın sonlarına kadar yaşamaya devam etmiştir¹³. 13. ve 14. yüzyıllarda

1 Nysa Kent tarihi için bk. von Diest 1913; Kourouniotis 1924; Öztaner – Kadioğlu 2022, 24-39; Gökalp-Özdil – Akdoğu-Arca 2022, 40-49; Akdoğu-Arca – Gökalp-Özdil 2022, 50-61; Akdoğu-Arca – Gökalp-Özdil 2022b, 62-75; Peker 2022, 76- 85; Öztaner 2022b, 225-230; Özbil 2023, 114-117.

2 Strab. XIV.I.43.

3 Strab. XIV.I.43.

4 Plin. *Nat. His.* V.29.108; V.30.110.

5 Pt. V.2.18.

6 Afr. *col.* II.15-24.

7 Steph. Byz. Athymbra.

8 Nysa tarihi ve yapıları için bk. Öztaner 2022a.

9 Öztaner 2022a, 110-129

10 Akdoğu-Arca 2016, 60-73; Öztaner 2022b, 230.

11 Öztaner – Kadioğlu 2022, 24-39.

12 Öztaner 2022a, 128.

13 Peker 2022, 76-85.

Aydın Bölgesi'ne Selçukluların, Menteşe ve Aydınoğulları Beyliklerinin hâkim olmasıyla¹⁴ birlikte Nysa terkedilmiş ve güneyindeki günümüz modern yerleşimi olan Sultanhisar'da yerleşim başlamıştır¹⁵.

Sütunlu Cadde (Cadde 1) ile Cadde 4B Kavşağındaki Mekânlar

Nysa kent planlaması araştırmaları kapsamında doğu yakadaki *insula*'lara yönelik olarak Sütunlu Cadde (Cadde 1) ile Cadde 4B kavşağının güneydoğusunda 2015 yılında kazı çalışmaları gerçekleştirilmiştir. Kentin doğu yakasında inşa edilmiş Sütunlu Cadde'nin (Cadde 1) kuzeyden sınırlandırdığı *insula*'da Cadde 4B'nin doğusunda kalan 12x10 metrelik alan altı adet sondaj ile araştırılmıştır. Burada ortaya çıkarılan mekânlar DM-1, DM-2, DM-3 ve DM-4 olarak adlandırılmıştır. (Plan 1, Resim 1).

DM-1 Mekânı: Cadde 1'in güneyinde ve Cadde 4B'nin doğusundaki 2,70 x 3,27 m ölçülerindeki DM-1 Mekânının güney duvarı 0,66 m, batı duvarı 0,70 m kalınlığındadır. Mekân içerisinde döşemeye rastlanılmamıştır. Yapının iç kısmında batı duvarına bitişik halde toplam derinliği 1,10 m olan bir kuyu tespit edilmiştir. Bu mekândan, çoğunluğu doğu duvarının dibinden olmak üzere 89 adet kandil parçası (Resim 2) ele geçmiştir.

DM-2 Mekânı / Rezervuar: DM-1'in doğusunda yer alan DM-2 Mekânı, 6,60 x 2,05/2,35 m ölçülerinde olup kısa kenarı kuzeyden güneye doğru 0,30 m daralmaktadır. Mekânın doğu, batı ve güney duvarlarının iç yüzleri hidrolik harç ile suyu tutucu nitelikte sıvalıdır. Mekânın Cadde 1'e açılan kuzey kesiminde, herhangi bir duvar olmayıp, olasılıkla parapet bloklarıyla kapatılmış olabileceği düşünülmektedir. Mekâna giriş yapan ve su tahliyesini sağlayan pişmiş toprak künkler ile inşa tekniği söz konusu mekânın bir su deposu/rezervuar olduğuna işaret etmektedir. Bu bağlamda Sütunlu Cadde / Cadde 1-*Plateia* üzerinden erişim sağlanan bir su alma havuzu-çeşme işlevinde bir yapıdır. Mekânın kazısı güneye doğru genişletilmiş ve DM-2A olarak tanımlanmıştır. Bu alanda yapılan kazılar neticesinde DM-2 Mekânının DM-4 ile olan sınırında bir duvar ve tuğla döşemeli bir alan ortaya çıkarılmıştır. Söz konusu mekândan, DM-2'ye nazaran daha yoğun kandil parçası ele geçmiştir.

DM-2 Mekânının kazısında dolgu toprak içerisinde 15 kandil parçası, DM-2A genişletme açmasında ise altı tam kandil ve 266 kandil parçası ele geçmiştir. Böylece her iki açmadan toplamda altı adet tam kandil ve 281 adet kandil parçası ele geçmiştir (Resim 3).

DM-3 Mekânı: DM-2 Mekânı / rezervuarın doğusunda yer alan DM-3 Mekânı'nın 1,55 x 4,90 metrelik kısmı açığa çıkarılmıştır. Yüzey toprağının -0,23 m alt kotunda taban döşemesine ulaşılmıştır. Mekânın tabanı DM-2/ rezervuar tabanından +1,21 m, Cadde 1 döşemesine göre +1,58 m üst kotta yer almaktadır. Mekânın kazısı yapılan dolgu toprağından 53 adet tam kandil ve 2111 adet kandil parçası ele geçmiştir. Doğru Mekân 3'ten ele geçen kandiller ile MS 4-7. yüzyıllar arasına tarihlenen¹⁶ beş adet sikke ele geçmiştir. Sikkeler içerisinde en geç olanı İmparator Herakleios Dönemi'ne (MS 613-614)¹⁷ aittir. Ayrıca açmada ele geçen geçen seramiklerin genel karakteri MS 5-7. yüzyıllar arasında karşımıza çıkan seramik grupları ile benzerlik göstermektedir. Bununla birlikte tarihlendirilmesi yapılan bazı örnekler ise MS 5-7. yüzyıllar arasına tarihlendirebileceğimiz ve Phokaia Kırmızı Astarlı seramik grubu içerisinde

¹⁴ Wittek 1934, 24.

¹⁵ Öztaner 2022b, 231.

¹⁶ Özbil 2017, N153, N166, N218, N262, N283.

¹⁷ Özbil 2017, N283.

gösterebileceğimiz “Hayes Form 5” ile benzer özellikler taşıyan seramik parçaları¹⁸; MS 5-7. yüzyıllar arasına tarihlenen günlük kullanım çömlek parçaları¹⁹; yine MS 5-7. yüzyıllar arasına tarihlenen *lekane*'ye ait seramik parçaları (Resim 4) ele geçmiştir²⁰.

DM-4 Mekânı: DM-2/ rezervuar ve DM-3'ün güneyinde yer alan DM-4, 5,30 x 2,30 m ölçülerindedir. DM-2 mekânı gibi duvarlarında -özellikle kuzeyde- yer yer korunmuş hidrolik harçlı sıvanın mevcudiyeti ve mekâna yönelen künk hatları buranın da su deposu olarak kullanılmış olabileceğine işaret etmektedir. Mekânın güney duvarı 1,05 m, kuzey duvarı 0,64 m kalınlığındadır. Mekânın kazılarında kent yaşamının son dönemlerinde gerçekleştirildiği düşünülen iki erişkin, bir genç erişkin, bir çocuk olmak üzere toplam dört bireye ait *inhumasyon* mezarlar açığa çıkarılmıştır²¹. Bireylerden 4-5 yaşlarındaki çocuğa ait kemikler DM-4 mekânının tabanında, kuzey duvarın bitişiğinde, diğer üçü güney duvarın bitişiğine gömülmüş olarak bulunmuştur. Söz konusu üç birey birbirleri üzerinde, bitişik halde güney duvarın önündeki 1,00 x 0,50 m ölçülerindeki taşlarla çevrili alan içerisine gömülmüştür. Kuzeyde bulunan iskeletin bazı kemiklerine yapışmış kireç harç mevcuttur. Bu durum bulaşıcı bir hastalıktan dolayı kireç ile gömülme durumuna işaret ediyor olabilir. Tüm bireylerin başları batıda, batı-doğu doğrultusunda gömülmüş olup çevrelerinde herhangi bir ölü hediyesine rastlanmamıştır (Resim 5).

Sütunlu Cadde'nin (Cadde 1) MS 4. yüzyıldaki depremler sonrasında geçirdiği onarım faaliyetleri kapsamında²², alanın su ihtiyacına yönelik rezervuar (DM-2 ve DM-4) olarak düzenlendiği ve uzun süre bu işlevini koruduğu anlaşılmaktadır. Ancak mekânların bu hidrolik işlevini, MS 7. yüzyıl başındaki Sasani tehdidi ve hemen ardından gelen yıkıcı depremler silsilesiyle yitirdiği düşünülmektedir. Bu kriz ve yıkım sürecinin en somut yansıması ise DM-3 mekânında görülmektedir. Bu bağlamda DM-3 mekânında ele geçen yoğun kandil buluntusu, mekânın işlevine dair çok katmanlı veriler sunmaktadır. Sütunlu Cadde üzerindeki sütunlarda tespit edilen *in situ* bronz halkalar, caddenin gece aydınlatmasında kullanılan kandillere ait askı halkaları olabilir. Bu veriyle birlikte düşünüldüğünde, DM-3'ün “kamusal aydınlatma deposu” olabileceği görüşü ön plana çıkmaktadır. Bununla birlikte, buluntuların mekân içerisindeki yığılma karakteri, Andrew Wilson'ın Aphrodisias verileriyle tartıştığı ve kriz anlarında (Sasani tehdidi gibi) kamusal malzemelerin belirli noktalara istiflenmesi şeklinde tanımladığı refleksin²³ Nysa'daki bir örneği olabileceği ihtimalini de düşündürmektedir. Mekândan ele geçen en geç tarihli sikkenin İmparator Herakleios Dönemi'ne (MS 613-614) ait olması²⁴ ve seramik buluntuların MS 5-7. yüzyıl aralığına tarihlenmesi²⁵, mekânın kullanımının 7. yüzyıl başındaki kriz dönemine kadar

18 Hayes 1972, 343; Adak-Adıbelli 2006, 110, 111, Lev. 27/301, 302; Hayes 2008, 88, Fig. 41/1300-1303; Liko 2010, 235, Kat. No. 587 (MS 6. yy.m ilk yarısı); Ladstätter – Sauer 2005, 175, Taf.6/83 (MS 5. yy); Ergürer 2012, 173, Kat. No. 347; Fırat 2011, 144-146, Kat. No. 220.

19 Ladstätter 2008, 115, Taf. 300/K262- 267 (MS 5. yy); Lüdorf 2006, 50, Taf. 11/T111 (MS 1-6. yy); Öztaşkın 2013, 295, Lev. 4/Kat. No. 35 (6-7. yy); Şahin – Laflı 2015, 371, Pl. 17/126 (MS 5-6. yy).

20 Kasubke – Möller 2012, 135, Taf. 73, Kat. No. 129 (MS 1-5. yy arası); Lüdorf 2006, 65-66, Taf. 24, No. S63-S67 (MS 3. yy-7. yy.m ilk yarısı).

21 Tekeli vd. 2017, 500-517.

22 Öztaner 2022a, 127

23 Wilson 2022, 571-578.

24 Özbil 2017, N283.

25 Açmada ele geçen seramiklerin benzer örnekleri: Hayes 1972, 343; Adak-Adıbelli 2006, 110, 111, Lev. 27/301, 302; Hayes 2008, 88, Fig. 41/1300-1303; Liko 2010, 235, Kat. No. 587 (MS 6. yy.m ilk yarısı); Ladstätter – Sauer 2005, 175, Taf.6/83 (MS 5. yy); Ergürer 2011, 173, Kat. No. 347; Fırat 2011, 144-146, Kat. No. 220.

kesintisiz sürdüğünü göstermektedir. Bununla birlikte, Sütunlu Cadde üzerindeki dükkân kapılarının moloz taşlarla örülerek kapatılmış olması²⁶, kentte MS 7. yüzyıl başında olağanüstü bir güvenlik sorunu yaşandığını belgelemektedir. Bu durum, Andrew Wilson'ın Aphrodisias ve bölge kentleri için önerdiği "kriz dönemi kentsel refleksleri" ile paralellik göstermektedir²⁷. Wilson, Sasani tehdidi ve ardından gelen doğal afetler sürecinde, kentlerdeki kamusal alanların işlev değiştirdiğini ve açık alanlardaki faaliyetlerin kısıtlandığını belirtmektedir. Bu çerçevede, DM-3'teki yoğun ve yığın halindeki buluntu grubu; yaklaşan tehdit, belirsizlik ve yıkım ortamında, cadde aydınlatmasında kullanılan kandillerin toplanarak bu iç mekâna depolanması şeklinde yorumlanabilir. Bitişik konumdaki DM-4 mekânında kandil yoğunluğunun çok düşük olması ve iki mekân arasındaki belirgin kot farkı da bu toplama işleminin DM-3 özelinde gerçekleştiğini ve malzemenin yıkım sonrasında bu alanda mühürlü kaldığını desteklemektedir. Nihayetinde, rezervuar ve depo işlevini yitiren bu alanların, kentin küçüldüğü Orta Çağ Dönemi'nde (MS 10-12. yy) işlev değiştirerek birer mezarlık alanına dönüştüğü izlenmektedir²⁸.

Cadde 4B Doğu Mekânlarında Ele Geçen Kandillerin Tipolojik Değerlendirmesi

Cadde 4B Doğu Mekânlarında 2015 yılında gerçekleştirilen kazılarda toplam 2503 kandil parçası ile 59 adet tam kandil (DM-2'den 6, DM-3'ten 53 adet) ele geçmiştir. Söz konusu kandil parçaları ile tam kandillerin tipolojik değerlendirmeleri sonucu 10 tip tespit edilmiştir²⁹ (Resim 6). Tipler detaylı olarak incelendiğinde yoğun mikalı olduğu ve yerel üretim seramiklerle aynı karaktere sahip oldukları tespit edilmiştir. Yanı sıra geçmiş yıllarda yapılan kazı çalışmalarından ele geçen kandil kalıpları da kandillerin yerel üretim olduklarını desteklemektedir³⁰.

Makale kapsamında incelenen kandillerin her tipten ve varsa alt formlarından ve de bezeme farklılıklarına göre yalnızca birer örneğine katalogda yer verilmiştir. Bölgede yer alan kentlerde ele geçen benzer örnekler ışığında kandillerin tarihlendirmesi ve tipolojik değerlendirilmesi gerçekleştirilmiştir. Bu kapsamda kandillerin buluntu yeri itibarıyla bağlantılı olduğu sütunlu caddede gerçekleştirilmiş olan mimari-seramik çalışmalarının sonuçlarından önemli bir değerlendirme ve tarihlendirme kriteri olarak yararlanılmıştır³¹. Böylelikle yapılan analogi neticesinde benzer örneklerin MS 4. ve 7. yüzyıllar arasında Batı Anadolu'da dolaşımında olduğu görülmektedir. Dolayısıyla, toplu halde ele geçen söz konusu Nysa örneklerini formları, bezemeleri ve bağlı buldukları kontekstinin yanı sıra³², MS 7. yüzyıl depremi sonrasında caddenin kullanım dışı kalması ile³³ bağlantılı olarak tarihlendirmek mümkündür.

26 Öztaner 2022a, 128.

27 Wilson 2022, 576-588.

28 Cadde 1 Doğu Mekânları (bk. Tekeli vd., 500-517) ile Cadde 8 Batıda gerçekleştirilen kazılar sonucunda açığa çıkarılan kentin 10-12. yy. mezarlık alanıyla ilgili bk. Köroğlu – Öztaner 2023, 96-108.

29 Yapılan değerlendirmeler sonucunda bu kandiller kendi içerisinde Miltner'in 1937 yılında yayınlamış olduğu *Forschungen in Ephesos Band 4* adlı eserinde incelemiş olduğu Küçük Asia Tipi Kandiller ve D. M. Bailey' 1988 yılında yayınlamış olduğu *A Catalogue of the Lamps in the British Museum III. Roman Provincial Lamps* kitabında yapmış olduğu değerlendirmeler ışığında 10 tipe ayrılmıştır

30 Kandil kalıpları ve Nysa'nın yerel üretim seramikleri ve kandilleri için bk. Sönmez 2022, 398-403.

31 Öztaner 2022a, 110-129; Sönmez 2022, 398-403.

32 Kontekstinde ele geçen ve MS 4-7. yy.lar arasına tarihlenen sikkeler için bk. Özbil 2017, N153, N166, N218, N262, N283.

33 Öztaner 2022a, 110-129; Peker 2022, 76-85.

NY Tip 1: NY15-C4B-DM-3 açmasında NY Tip 1 içerisinde değerlendirilebilecek bir adet kandil ele geçmiştir. Serinin en farklı örneği olan bu örnek, kalıp yapımı olup gövdesi oval formlu ve basık haznelidir. Bezemesiz palmet kulpludur. Palmet kulpun altında dikey bir tutamak vardır. Diskus, yağ deliğinin merkezine doğru yapılmış radial çizgiler ile bezelidir. Omuz üzerinde ise tek sıra kabartma nokta dizisi yer almaktadır. Çift burunlu olup burunlar kısa ve düzdür. Taban kısmı ise düz ve bezemesizdir. Perlzweig, Atina/Attik Tip olarak sınıflandırdığı benzer örneklerin MS 3-4. yüzyıllar arasında kullanımında olduğunu öne sürmektedir³⁴. Miltner ise söz konusu seriyi *Kleinasiatische Lampen Typus II*³⁵ Form 4³⁶ içerisinde değerlendirmiş olup MS 4. yüzyılın sonlarına tarihlendirilebileceğini önermektedir³⁷.

K1: Buluntu Yeri: C4B-DM-3 **Ölçüleri:** U: 7,6 cm G: 4,7 cm Y: 2,4 cm D.G: 2,5 cm **Astar Rengi:** 10 R 5/6-red

Tanımı: NY-Tip 1, kalıp yapımı, yağ deliğinin çevresinde bir bölüm kırık ve eksik, fitil deliğinde is izi. İnce gümüş mikalı, astar mat, hafif pürüzlü. Yer yer renk dalgalanmaları var. Gövdesi oval formlu, basık haznelidir. İçbükey diskus çember ile sınırlanmaktadır. Palmet kulpludur ve kulp bezemesizdir. Palmet kulpun altında dikey bir tutamak vardır.

Diskus: Ortada tek yağ deliği. Büyük bir kısmı kırık olan diskus, yağ deliğinin merkezine doğru yapılmış şualar (?)/radial çizgiler. **Omuz:** Tek sıra kabartma nokta dizisi. **Burun:** Çift burunlu, kısa düz. **Taban:** Düz, bezemesiz, yer yer renk dalgalanmaları var.

Tarihi: MS 6. yüzyılın sonu-MS 7. yüzyılın başı

Benzerleri: Miltner 1937, taf. III, fig. 293, 294, 295; Perlzweig 1961, pl. 33, fig. 2025.

NY Tip 2: NY15-C4B-DM-3 açmasında NY Tip 2 içerisinde değerlendirilebilecek on sekiz adet tam kandil ele geçmiştir. Tip 2'deki kandiller form ve bezeme özellikleri bakımından değerlendirilmiş ve birer adedi Form 1 ve Form 2, dokuzu ise Form 3 olarak tanımlanmıştır. Bu gruptaki formların kandil uzunlukları 6,4–8,1 cm; genişlikleri 4,3–5,2 cm; yükseklikleri ise 2,2–2,9 cm arasında değişmektedir. Tip 2, genel olarak nokta kabartma, birbirlerine paralel çizgisel bezemeler ve asma ile üzüm salkımlarıyla süslemeli omuz ve dar-süslemesiz diskus ile karakterize edilebilecek bir seriden oluşmaktadır. Bu seriye dâhil olan on örnekten birinin omuzunda kabartma nokta bezeme, birinin üzüm salkımları ile asma dalları ve sekizinde ise birbirlerine paralel yatay çizgilerden oluşan motifler işlenmiştir. Ayrıca on sekiz kandilin dördünün tabanında *planta pedis* baskısı, birinde ise yıldız motifi görülmektedir. NY Tip 2 grubu içerisine dâhil olan on sekiz örneğin tamamı Miltner *Kleinasiatische Lampen Typus II*³⁸ ile benzer özellikler taşımaktadır. Miltner söz konusu tip içerisinde değerlendirilen formların MS 4. yüzyıl



34 Perlzweig 1961, Pl. 33, fig. 2025.

35 Miltner 1937, 101.

36 Miltner 1937, Taf. III, fig. 293, 294, 295.

37 Miltner 1937, 101.

38 Miltner 1937, 104-105.

itibarıyla kullanılmaya başlandığını öne sürmektedir³⁹. Ayrıca Kibyra'da da karşımıza çıkan benzer örnekler MS 6. yüzyıla tarihlendirilmektedir⁴⁰.

NY Tip 2 Form 1: Bu grup içerisinde yer alan örnekler genel olarak birbirlerine paralel yatay çizgilerle ve asma yapraklı süslü omuz; dar ve bezemesiz diskus ile karakterize edilmektedir. Ayrıca kandillerin tabanında ise *planta pedis* baskısı görülmektedir. NY Tip 2 Form 1 içerisine dâhil olan on örneğin tamamı Broneer Type XXIX- Group 4⁴¹ ve Miltner *Kleinasiatische Lampen Typus II*⁴² Form 5⁴³ ile benzer özellikler taşımaktadır. Benzer örnekleri Miltner MS 4-5. yüzyıllar arasına, Bailey MS 500-600 arasına⁴⁴; Menzel MS 5. yüzyıl içerisine⁴⁵ tarihlendirmektedir.

K2: Buluntu Yeri: C4B-DM-3 **Ölçüleri:** U: 6,6 cm G: 4,5 cm Y: 2,4 cm D.G: 1,4 cm

Astar Rengi: 10 R 6/8-light red

Tanımı: NY Tip 1, Kalıp yapımı, sağlam, fitil deliğinde is izi, orta sert, bol ince gümüş mikalı, gözenekli, astar mat, pürüzlü, astarda yer yer renk dalgalanmaları var. Gövdesi oval formlu, basık hazneli, neredeyse yumurta biçimindedir. İçbükey diskus çember biçimiyle sınırlanır. Geniş eğimli omuzdan yivli tutamaktır. **Diskus:** Ortada tek yağ deliği. **Omuz:** Enine tarama çizgileri. **Burun:** Kısa düz, üzeri tarama çizgili. **Taban:** Büyük oranda aşınmış ayak baskısı, halka dipli. Tutamak ve burun altında çentikler yer almaktadır.

Tarihi: MS 6. yüzyılın sonu-MS 7. yüzyılın başı

Benzerleri: Menzel 1969, Abb. 80-14; Bailey 1988, 388, Pl. 110, Q3163; Smith-Ratté 2000, pp. 221-253, 235, Fig. 14., Metin 2012, K657-K685, 625-642; Sönmez 2022, fig.9, 402-403.

Tip 2 Form 2: Bu grup içerisinde yer alan genel olarak yumurta biçiminde gövdeli ve dar diskuslu, form ve bezeme özellikleri itibarıyla Miltner *Kleinasiatische Lampen Typus II*⁴⁶ Form 5⁴⁷ ile benzer özellikler taşımaktadır.



39 Miltner 1937, 104-105.

40 Metin 2012, K657-K686.

41 Broneer 1930, type xxix, group 4, pl. XX; Bailey 1988, Pl. 110, Q3163 388.

42 Miltner 1937, Taf. fig 301,302.

43 Miltner 1937, 101.

44 Bailey 1988, 388, pl.110, Q3163.

45 Menzel 1969, 98.

46 Miltner 1937, 101.

47 Miltner 1937, Taf. III, fig. 299-307.

K3: Buluntu Yeri: NY15-C4B-DM-3 **Ölçüleri:** U: 6,8 cm G: 4,6 cm Y: 2,5 cm D.G: 1,8 cm

Astar Rengi: 10R-5/6-red

Tanımı: NY-Tip 2 Form 2, kalıp yapımı, sağlam, fitil deliğinde hafif yanık izi. Yoğun ince gümüş mikalı, küçük gözenekli. Astar mat, hafif pürüzlü gövdesi oval formlu, basık hazneli ve neredeyse yumurta biçiminde. İçbükey diskus beneklerle yapılmış çember biçimiyle sınırlanır. Geniş eğimli omuzdan yivli tutamaklı. **Diskus:** Ortada tek yağ deliği. **Omuz:** Enine tarama çizgileri. **Burun:** Kısa, düz, üzerinde dikine kısa tarama çizgiler. **Taban:** Düz dip, ortada kabartma 6 kollu çarpı/yıldız motifi görülmektedir.

Tarihi: MS 6. yüzyılın sonu-MS 7. yüzyılın başı

Benzerleri: Miltner 1937, Taf. III, fig 307.

Tip 2 Form 3: Kandilin gövdesi artık burnun öne doğru uzatılmasıyla yumurta şeklini aşmıştır. Diskusun çerçeveleme tarzı özellikle dikkat çekicidir, ayrı bir profil halkasından diskus tabağının bir sırtına dönüşmüş olup Miltner *Kleinasiatische Lampen Typus II*⁴⁸ Form 6⁴⁹ benzer özellikler taşımaktadır. Ayrıca yine Ephesus'ta bulunan benzer bir örneği, Gassner MS 5-6. yüzyıllar arasına önermektedir⁵⁰.

K4: Buluntu Yeri: NY15-C4B-DM-3 **Ölçüleri:** U: 7,1 cm G: 4,7 cm Y: 2,4 cm D.G: 1,8 cm

Astar Rengi: 7,5 YR 4/4-brown

Tanımı: NY-Tip 2 Form 3, kalıp yapımı, sağlam, sert, ince gümüş mikalı, fitil deliğinde is izi, az sayıda gözenekli, astar mat, pürüzlü, astarda yer yer renk dalgalanmaları var. Gövdesi oval formlu, basık haznelidir. İçbükey diskus çember biçimiyle sınırlanır. Geniş eğimli omuzdan yivli tutamaklı. **Diskus:** Ortada tek yağ deliği. **Omuz:** Enine tarama çizgileri. **Burun:** Kısa düz, üzeri tarama çizgili. **Taban:** Büyük oranda aşınmış ayak baskısı ve büyük oranda aşınmış halka dipli. Burun altında büyük oranda aşınmış çentikler.

Tarihi: MS 6. yüzyılın sonu-MS 7. yüzyılın başı

Benzerleri: Miltner 1937, Taf. III, fig 321; Bailey 1988, Q3163; Gassner 1997, Taf. 66, fig 841; Smith-Ratte 2000, fig 14, 225; Şimşek 2011, Kat. No. 1282, Lev. 97, fig. 316; Metin 2012, K657-K686.



48 Miltner 1937, 104-105.

49 Miltner 1937, Taf. III, fig 308-344.

50 Gassner 1997, taf. 66, fig. 841.

NY Tip 3: NY15-C4B-DM-3 açmasından NY Tip 3 içerisinde değerlendirilebilecek yedi adet tam kandil ele geçmiştir. Bu grup içerisine dâhil olan kandillerin uzunlukları 6,7-7,6 cm; genişlikleri 4,6-5,4 cm; yükseklikleri ise 2,2-2,4 cm arasında değişmektedir. Tip 3 genel olarak nokta kabartma ve asma dallarının yanında üzüm salkımlarıyla süslü omuz; dar ve rozet çiçekli diskus ile karakterize edilebilecek bir seriden oluşmaktadır. NY Tip 3 içerisine dâhil olan yedi örnekten üçünün omuzunda kabartma nokta bezeme, dördünde ise üzüm salkımları ile asma dal motifleri işlenmiştir. Yedi kandilin üçünün diskusunda rozet çiçek motifi yer almaktadır. Ayrıca kandillerin üçünün tabanında ise *planta pedis* baskısı görülmektedir.

NY Tip 3 içerisine dâhil olan kandiller Miltner *Kleinasiatische Lampen Typus V*⁵¹ Form 4⁵² başlığı altında değerlendirdiği örneklerle benzer özellikler göstermekte olup, Miltner tarafından MS 5. yüzyıl içerisine tarihlendirdiği önerilmektedir. Perlzweig Atina ve Attik Tip olarak sınıflandırdığı benzer örnekleri MS 5-6. yüzyıllar arasına tarihlendirmektedir⁵³. Broneer benzer eser serisini Type XXIX başlığı altında Erken Hristiyanlık Dönemi'ne tarihlendirir⁵⁴. Laodikeia Nekropol kazılarında ele geçen örnekler ise C. Şimşek tarafından MS 5. yüzyıla tarihlendirilmiştir⁵⁵. Kasubke-Möller Nysa kütüphanesi kazılarında ele geçen benzer örneğin MS 5. yüzyıla tarihlendiğini önermişlerdir⁵⁶.

K5: Buluntu Yeri: NY15-C4B-DM-3 **Ölçüleri:** U: 7 cm G: 4,7 cm Y: 2,3 cm D.G: 2,3 cm

Astar Rengi: 10R-5/8-red

Tanımı: NY-Tip 3, kalıp yapımı, sağlam, fitil deliğinde yanma izleri. Hamur orta sert, çok yoğun ince mikalı, küçük gözenekli. Astar mat ve hafif pürüzlü, oldukça tahrip olmuş. Gövdesi oval formulu, basık haznelidir. İçbükey diskus çember biçimiyle sınırlanır. Geniş eğimli omuzdan yivli tutamaklı. **Diskus:** Ortada tek yağ deliği, çevresinde rozet motifi. **Omuz:** Asma dalları, aralarda üç benekten oluşan üzüm salkımları. **Burun:** Kısa düz, asma dalları fitil deliğinde sonlanıyor. **Taban:** Halka dipli, ortasında belli belirsiz ayak baskı damgası. Tutamak ve burun altında kabartma çentikler.

Tarihi: MS 6. yüzyılın sonu-MS 7. yüzyılın başı

Benzerleri: Broneer 1930, pl. XX, fig. 1423; Miltner 1937, Tafel V, fig. 782, 794; Perlzweig 1961, pl. 42, 2793, 2806; Menzel 1969, Abb.74, fig. 2, Abb. 81 fig. 9; Şimşek 2011, 100, kat.no 1250; fig. 300, kat.no. 1279, fig. 301; Kasubke-Möller 2012, Kat. 78, 8; 83, 6.



51 Miltner 1937, 103.

52 Miltner 1937, 103; Miltner 1937, Taf. V. Fig. 782, 794.

53 Perlzweig 192.

54 Broneer 1930, 114-116,

55 Şimşek 2011, 100, kat.no 1250; fig. 300, kat.no. 1279, fig. 301.

56 Kasubke – Möller 2012, Kat. 78, 8; 83.

NY Tip 4: NY15-C4B-DM-3 açmasından NY Tip 4 içerisinde değerlendirilebilecek üç adet tam kandil ele geçmiştir. NY Tip 4'ten 2 örnek olarak çalışmanın kapsamına dâhil edilmiştir. Bu gruba dâhil olan formların uzunlukları 7,5–10,4 cm; genişlikleri 4,4–5,1 cm; yükseklikleri ise 2,4–3,5 cm arasında değişmektedir. NY Tip 4 genellikle omuzun yatay bir düşüş eğimi oluşturduğu, diskusun bağımsız çerçeve sınırlandığı ve yerine yükseltilmiş bir kenar aldığı şeklinde tanımlanır. Kandillerin omuz kısmı üzerinde iki farklı motif görülmektedir. Bu tip içerisinde değerlendirilen kandillerin kulpları, geniş ve eğimli omuzdan beş dilimli tutamaklı (K6) ve palmet kulplu (K7) olarak karakterize edilebilir. Omuzda ise tek sıra benek motifi ile üzüm salkımları ve asma dalları görülmektedir. Ayrıca diskus proporsiyonunun küçültülmüş olması ve diskusun burna bir kanal ile bağlanmıyor olması da serinin bir diğer karakteristik özelliğidir.

NY Tip 4 içerisine dâhil olan eser grubunu (K7) Küçük Asya Kandilleri Soort XXVIII başlığı altında değerlendiren J. Brants, benzer örnekler için MS 3-4. yüzyıllar arasını önermektedir⁵⁷. Smith – Ratte Aphrodisias'ta bulunan benzer bir örnek için MS 5. yüzyıl olarak öneride bulunurken, Miltner *Kleinasiatische Lampen Typus V*⁵⁸ Form 5⁵⁹ başlığı altında değerlendirdiği grubu (K6-K7) MS 5. yüzyılın başlarından sonralarına uzanan yüz yıllık bir periyot içerisine tarihlendirmektedir. Bailey benzer seriyi MS 6. yüzyılın ikinci yarısı ile MS 7. yüzyılın ilk yarısına tarihlendirmektedir⁶⁰.

K6: Buluntu Yeri: NY15-C4B-DM-3 **Ölçüleri:** U: 10,4 cm G: 5,1 cm Y: 3,5 cm D.G: 1,6 cm

Astar Rengi: 5YR-5/4-reddish brown

Tanımı: NY-Tip 4 kalıp yapımı, sağlam, fitil deliğinde hafif yanık izi. Orta sert, ince gümüş mikalı, küçük gözenekli. Astar genelde mat, yer yer hafif parlaklıklar görülür. Gövdesi oval formludur. İçbükey diskus çember biçimiyle sınırlanır. Büyük palmet kulpludur. Diskus dardır, ortada bir yağ deliği bulunur. **Omuz:** Asma dalları ve dokuz kabartma noktadan oluşan üzüm salkımları. **Taban;** halka dipli. Burun altında "V" formu oluşturan iki çizgiden oluşan çentik ve ortalarında nokta kabartması.

Tarihi: MS 6. yüzyılın sonu-MS 7. yüzyılın başı

Benzerleri: Miltner 1937, taf. V, fig.961; Bailey 1988, pl. 114, Q3214; İnanan 2004, kat.41, res. 43-44; Metin 2012, K779-K780.



57 Brants 1913, plaat. VIII, Fig. 1122.

58 Miltner 1937, 103.

59 Miltner 1937, 103. Taf V, Fig. 914-967.

60 Bailey 1988, pl. 114, Q3214.

K7: Buluntu Yeri: NY15-C4B-DM-3 **Ölçüleri:** U: 7,5 cm G: 4,4 cm Y: 2,4 cm D.G: 1,9 cm

Astar Rengi: 5 YR 7/6-reddish yellow

Tanımı: NY-Tip 4 kalıp yapımı, sağlam, fitil deliğinde hafif yanık izi. Orta sert, bol ince gümüş ve tek tük iri sarı mikalı, küçük gözenekli. Astar mat, hafif pürüzlü. Astar da renk dalgalanmaları. Gövdesi oval form lu, basık haznelidir. İçbükey diskus çember biçimiyle sınırlanır. Geniş, eğimli, omuzdan altı dilimli geniş tutamaklı. **Diskus:** Ortada tek yağ deliği, çevresinde kabartma halka. **Omuz:** İki sıra benek motifi. **Burun:** Uzun burun. **Taban:** Halka dipli, ortasında silik ayak baskılı. Tutamak altında dikey çentik motif.

Tarihi: MS 6. yüzyılın sonu-MS 7. yüzyılın başı

Benzerleri: Brants 1913, plaat. VIII, fig 1122, Shear, 1922, fig. 14, no 5; Shear, 1927, 24, fig. 3, no 5; Miltner 1937, taf. V, fig. 947; Bailey 1988, Q3216; Smith-Ratte 2000, fig 14, 225.

NY Tip 5: NY15-4B-DM-3 açmasında NY Tip 5 içerisinde değerlendirilebilecek bir adet tam kandil ele geçirilmiştir. Eser kendi grubunun tek örneğidir. Örnek, 8,3 cm uzunluğunda; 5,3 cm genişliğinde ve 2,4 cm yüksekliğindedir. Örnek, kalıp yapımı olup gövdesi oval form lu ve basık haznelidir. İçbükey diskus çift çember ile sınırlanmaktadır. Eğimli omuzdan tabana inen dışa taşkın iki yivli kulpludur. Diskus'un ortasında iki yağ deliği vardır ve stilize bir bitkisel motif mevcuttur. Omuz üzerinde ise tek sıra kabartma nokta dizisi yer almaktadır. Örneğin taban kısmı düz ve bezemesizdir.

Tip, Kıbrıs'ta ele geçen ve MS 5-6. yüzyıllar arasına tarihlenen bir örnekle büyük oranda benzerlik göstermektedir⁶¹. Ayrıca Miltner MS 5. yüzyıl için önerdiği *Kleinasiatische Lampen Typus III*⁶² Form 3⁶³ ile benzerdir.

K8: Buluntu Yeri: NY15-C4B-DM-3 **Ölçüleri:** U: 8,3 cm G: 5,3 cm Y: 2,4 cm D.G: 2,6 cm

Astar Rengi: 7,5 YR 7/4-pink

Tanımı: NY-Tip 5 kalıp yapımı, sağlam, fitil deliğinde belli belirsiz yanık izi. Hamur bol ince gümüş mikalı ve bitkisel katkı, küçük gözenekli. Astar hafif parlak, pürüzlü; yer yer aşınmış. Gövdesi oval form lu, basık haznelidir. İçbükey diskus çift çemberle sınırlanır. Eğimli, omuzdan tabana inen dışa taşkın iki yivli kulplu. **Diskus:** Ortada iki yağ deliği, aralarında kabartma stilize bir motif mevcut. **Omuz:** Tek sıra kabartma benekler. **Burun:** Kısa düz, üzerinde dikey dil motifleri. **Taban:** Geniş halka dipli, kulplu altında yan yana üç benek kabartma.



61 Metin 2012, K528.

62 Miltner 1937, 101-102.

63 Miltner 1937, 102; Miltner 1937, taf IV, fig. 520.

Tarihi: MS 6. yüzyılın sonu-MS 7. yüzyılın başı

Benzerleri: Miltner 1937, taf IV, fig 520; Metin 2012, K528.

NY Tip 6: NY15-4B-DM-3 açmasında içerisinde değerlendirilebilecek iki adet tam kandil ele geçmiştir. Tip burun kısmını saran profil şeridine kıvrımlı bir hat verilmiş olmasıyla karakterize edilebilir. Tutamak geniş, dik ve düz bir formdadır. İçbükey diskus üzerinde iki yağ deliği ve belli belirsiz stilize bir bitki/istiridye kabuğu (?) betimi görülmektedir.

Miltner *Spätgriechischen Lampen Typus VI* başlığı altında değerlendirdiği benzer bir örneği MS 3. yüzyılın sonu-MS 4. yüzyılın başlarına tarihlendirmektedir⁶⁴. Bailey söz konusu grubun benzerlerinden Kıbrıs örneklerini MS 3-4. yüzyıllar arasına⁶⁵, Katsioti Rhodos Nekropolünden ele geçen benzer bir örneğin MS 4. yüzyılın ortasına tarihlendiğini öne sürmektedir⁶⁶. Keramaikos Knidos örneklerini ise MS 5. yüzyıla tarihlendiğini önermektedir⁶⁷. Ayrıca Knidos'ta son yıllarda gerçekleştirilen çalışmalar neticesinde benzer örneklerin MS 5. yüzyılın ilk yarısına tarihlendirildiği görülmektedir⁶⁸. H. Menzel *Kleinasiatische Lampen* başlığı altında değerlendirdiği benzer örnekleri MS 5. yüzyıl dolaylarına tarihlendirir⁶⁹.

K9: Buluntu Yeri: NY15-C4B-DM-3 **Ölçüleri:** U: 7,4 cm G: 5,2 cm Y: 2,7 cm D.G: 3,2 cm

Astar Rengi: 2.5YR-5/6-red

Tanımı: NY-Tip 6, kalıp yapımı, sağlam, fitil deliğinde yanık izi. Kalıptan eğik çıkmış. Hamur orta sert, bol ince gümüş mikalı. Küçük gözenekli. Astar mat, hafif pürüzlü. Gövdesi oval formlu, kesik konik haznelidir. İçe eğimli diskus belli belirsiz görülen iç içe iki daire ile sınırlanır. Omuzdan dibe inen dik kulplu. **Diskus:** Önlü arkalı iki yağ deliği. Ortada belli belirsiz stilize bitki/istiridye motifi. **Burun:** Hafif çıkık küçük üçgen formlu. **Omuz:** bezemsiz. **Taban:** Küçük halka dipli.

Tarihi: MS 6. yüzyılın sonu-MS 7. yüzyılın başı

Benzerleri: Miltner 1937, Taf. I, fig 103; Menzel 1969, Abb. 80.8, 80.12; Bailey 1988, pl. 71, Q2600; Bailey 1988, pl. 97, Q2990-2997; Böttger 2002, pl. 39, no 2089; Katsioti 2017, A33; Doksanaltı – Sözel 2024, res. 4, no. 9, 149-150.

NY Tip 7: NY15-C4B-DM-3 açmasında NY Tip 7 içerisinde değerlendirilebilecek 16 adet tam kandil ele geçmiştir. NY Tip 7'den üç örnek olarak çalışmanın kapsamına dâhil edilmiştir. Bu gruba dâhil olan formların uzunlukları 6,5–7,3 cm; genişlikleri 4,4–5,2 cm; yükseklikleri ise 1,9–2,6 cm arasında değişmektedir. Tip 2 kandilin gövdesi burnun kısalığı dolayısıyla neredeyse oval bir biçimde ve basık haznelidir. NY Tip 7 içerisine dâhil olan 16 örnekten yedisinin omuzunda kabartma nokta bezeme, altısının birbirlerine paralel yatay çizgiler ve üçünün ise



⁶⁴ Miltner 1937, 99, taf. I, fig. 103.

⁶⁵ Bailey 1988, pl. 71, Q2600.

⁶⁶ Katsioti 2017, kat. A33.

⁶⁷ Bailey 1988, pl. 97, Q2990-2997.

⁶⁸ Doksanaltı–Sözel 2024, res. 4, no.9, 149-150.

⁶⁹ Menzel 1969, Abb. 80.8, 80.12.

üzüm salkımları ile asma dallarının yer aldığı motifler işlenmiştir. Özetle Tip 7, tek veya çift sıra nokta bezeme, birbirine paralel çizgisel bezemeler ve üzüm salkımları süslenmiş geniş omuzun proporsiyonuna karşılık olarak diskusun küçültüldüğü bir tip olarak şematize edilebilir. Genel olarak süslemesiz olarak karşımıza çıkan diskus, daire şeklinde sınırlandırılmış olup dar bir kanal ile burna bağlanmaktadır.

Miltner *Kleinasiatische Lampen Typus XI*⁷¹ Form 1⁷¹ başlığı altında değerlendirildiği benzer seriyi MS 5. yüzyıla tarihlendirmektedir. J.Perlzweig benzer örnekleri MS 5-6. yüzyıllar arasına tarihlendirir⁷². Bailey söz konusu bu serinin Ephesus'ta ele geçmiş olan benzerlerinin MS 6. yüzyılın ikinci yarısı ile 7. yüzyılın ilk yarısına tarihlendiğini önermektedir⁷³. V. Gassner benzer eser grubunu MS 5-6. yüzyıllar arasına tarihlendiğini öne sürmektedir⁷⁴. C. Şimşek Laodikiea nekropol kazılarında ele geçen benzer form ve bezeme özelliklerine sahip kandil grubunu MS 6. yüzyılın ikinci yarısı ile MS 7. yüzyılın ilk yarısına tarihlendirmiştir⁷⁵. H. Metin Kibyra'daki benzer örnekleri MS 6. yüzyılın ikinci yarısı ile MS 7. yüzyılın ilk yarısına tarihlendirmektedir⁷⁶.

K10: Buluntu Yeri: NY15-C4B-DM-3 **Ölçüleri:** U: 6,8 cm G: 4,6 cm Y: 2,2 cm D.G: 1,6 cm

Astar Rengi: 10 R 5/6-red

Tanımı: NY-Tip 7, kalıp yapımı, sağlam. Fitol deliğinde yanma izi görülmemekte. Orta sert, yoğun ince gümüş mikalı. Küçük gözenekli. Astar mat, hafif pürüzlü. Gövdesi oval formlu, basık haznelidir. İçbükey diskus çember biçimiyle sınırlanır. Diskus-burun arası dar bir kanal ile birbirine bağlanır. Eğimli omuzdan tutamaklı. **Diskus:** Ortada tek yağ deliği, çevresinde halka. **Omuz:** Asma dalları ve aralarda üzüm salkımları. **Burun:** Burun, kısa ve düzdür. **Taban:** Halka dipli. Burun altında iki kaba çentik mevcut.

Tarihi: MS 6. yüzyılın sonu-MS 7. yüzyılın başı

Benzerleri: Miltner 1937, Taf.IX , fig 1817; Perlzweig 1961, pl. 44, 2805-2806; Bailey 1988, Pl. 110, Q3173; Gassner 1997, taf. 66, fig. 845; Metin 2012, K354-376; Şimşek 2011, lev. 93, fig 271-283; Metin 2012, K354-376.



70 Miltner 1937, 105.

71 Miltner 1937, Taf. IX fig. 1726-1793.

72 Perlzweig 1961, pl. 44, 2805-2806.

73 Bailey 1988, Pl. 110, Q3173.

74 Gassner 1997, taf. 66, fig. 845.

75 Şimşek 2011, 98.

76 **(K10)** Metin 2012, K354-376; **(K11)** Metin 2012, K379-K390; **(K12)** Metin 2012, K391-401.

K11: Buluntu Yeri: NY15-C4B-DM-3A **Ölçüleri:** U: 7,2 cm G: 4,8 cm Y: 2,4 cm D.G: 1,6 cm

Astar Rengi: 10 R 4/8-red

Tanımı: NY-Tip 7, kalıp yapımı, sağlam, fitil deliğinde is izi, orta sertlikte, bol ince gümüş mikalı, astar mat, astar büyük oranda dökülmüş, az katkılı hamurlu gövdesi oval formlu, basık haznelidir. İçbükey diskus çember biçimiyle sınırlanır. Diskus-burun arası dar bir kanal ile birbirine bağlanır. Eğimli omuzdan tutamaktır. **Diskus:** Ortada tek yağ deliği. **Omuz:** Çift sıra kabartma nokta dizisi. **Burun:** Kısa düz, yanlarda kabartma nokta. **Taban:** Büyük oranda aşınmış ortada ayak baskısı ve halka dipli.

Tarihi: MS 6. yüzyılın sonu-MS 7. yüzyılın başı

Benzerleri: Miltner 1937, Taf.IX , fig 1763-1783; Perlzweig 1961, pl. 44, 2805-2806; Bailey 1988, Pl. 110, Q3173; Gassner 1997, taf. 66, fig. 845; Şimşek 2011, Lev. 93, fig. 273-274; Metin 2012, K379-K390.

K12: Buluntu Yeri: NY15-4B-DM-3 **Ölçüleri:** U: 7,3 cm G: 5,2 cm Y: 2,6 cm D.G: 2 cm

Astar Rengi: 2,5YR-4/1-dark reddish gray

Tanımı: NY-Tip 7, kalıp yapımı, sağlam, Fitil deliğinde yanık izi. Orta sert, yoğun ince gümüş mikalı. Küçük gözenekli. Astar mat, pürüzlü; yer yer dökülmüş. Gövdesi oval formlu, basık haznelidir. İçbükey diskus ikili çember biçimiyle sınırlanır. Diskus-burun dar bir kanal ile bağlanır. Geniş eğimli omuzdan tutamaktır. **Diskus:** Ortada yağ deliği. **Omuz:** Enine tarama çizgileri. **Burun:** Kısa üçgenimsi, yanları enine tarama çizgili. **Taban:** Halka dipli, ortada ayak baskısı. Burun ve tutamak altında çentik bezemeler.

Tarihi: MS 6. yüzyılın sonu-MS 7. yüzyılın başı

Benzerleri: Bailey 1988, Pl. 112, Q3196; Şimşek 2011, Lev. 93, fig. 273-274; Metin 2012, K391-401.

NY Tip 8: NY15-4B-DM-3 açmasında NY Tip 8 içerisinde değerlendirilebilecek on bir adet tam kandil ele geçmiştir. Söz konusu bu seriden dört örnek çalışmanın kapsamına dâhil edilmiştir. Bu grup içerisinde dâhil olan formların uzunlukları 7,8-9,8 cm; genişlikleri 5,4-7 cm; yükseklikleri ise 2,2-2,7 cm arasında değişmektedir. Bu formda kandillerin omuz kısmında üç farklı motif görülmektedir. NY Tip 8 tıpkı NY Tip 7'de olduğu gibi tek veya çift sıra benek, birbirine paralel çizgisel bezemeler, üzüm salkımları ve asma dalları ile süslenmiş geniş omuzun proporsiyonuna karşılık olarak diskusun küçültüldüğü bir tip olarak şematize edilebilir. NY Tip 8 içerisinde dâhil olan on bir örnekten dördünün omuzunda kabartma nokta bezeme, üçünün birbirlerine paralel yatay çizgiler ve altısının üzerinde üzüm salkımları ile asma dallarının yer aldığı motifler işlenmiştir. K14'ün muadili olan ve omuz üzerinde asma dalları ve üzüm asmaları



taşıyan altı örneğin ikisinin diskuslarında aşınma dolayısıyla belli belirsiz seçilen rozet çiçek motifi görülmektedir. Son olarak tip içerisindeki on bir eserin tamamı halka dipli olup beşinin tabanında *planta pedis* görülmektedir. Fakat bu eser grubunu NY Tip 8'den ayırmamızdaki temel farklar, kandillerin boyutlarındaki büyüme ve burunlarda görülen uzamadır. Ayrıca NY Tip 8'de, Tip 7'nin aksine daha geniş bir proporsiyona sahip olan diskus üzerinde rozet çiçeği süslemesi ve özellikle diskusun çevresindeki daire şeklindeki çerçevesi karakterizedir. Diskus ise dar bir kanal ile burna bağlanır.

Miltner *Kleinasiatische Lampen Typus X*⁷⁷ Form 2⁷⁸ başlığı altında değerlendirdiği söz konusu bu eser grubunun örneklerini MS 5. yüzyıla tarihlendirmektedir. H. Metin Kıbyra'da ele geçen benzer örneklerin MS 6. yüzyılın ikinci yarısı ile MS 7. yüzyılın ilk yarısına tarihlenmeyi önermektedir⁷⁹. A. Katsioti Rhodos Nekropolünden ele geçen benzer örneklerin MS 5-6. yüzyıllar arasına tarihlendiğini öne sürmektedir⁸⁰. D. M. Bailey Ephesus'tan benzer örnekleri MS 5-6. yüzyıllar arasına tarihlendirir⁸¹.

K13: Buluntu Yeri: NY15-C4B-DM-3 **Ölçüleri:** U: 9,4 cm G: 6,9 cm Y: 2,3 cm D.G: 2,6 cm

Astar Rengi: 7.5YR-6/4-light brown

Tanımı: NY-Tip 8, kalıp yapımı, sağlam, sadece burun sağ yanında kırık var. Fitil deliğinde hafif yanık. Orta sert hamurlu. Hamur kaba, Alt ve üst yüz bozuk. Altta motifler sığ. Hamur gözenekli, ince gümüş mikalı. Gövdesi oval formlu, basık haznelidir. İçbükey diskus çember biçimiyle sınırlanır. Diskus-burun dar bir kanal ile birbirine bağlanır. Eğimli, omuzdan tutamaklı. **Diskus:** Ortada tek yağ deliği, çevresinde iç içe iki halka. **Omuz:** Asma dalları, aralarda üzüm salkımları. **Taban:** Halka dipli, ortasında ayak baskısı. Tutamak ve burun altında çentikler.

Tarihi: MS 6. yüzyılın sonu-MS 7. yüzyılın başı

Benzerleri: Szentleky 1969, fig. 208, 119; Bailey 1988, Pl. 110, Q3172; Metin 2012, K354; Aydın 2015, K47; Katsioti 2017, AM376-377; Sönmez 2022, 401, fig. 7.



77 Miltner 1937, 104-105.

78 Miltner 1937, Taf. VIII-IX, fig 1516-1609.

79 (K13-K14) Metin 2012, K354 (K15) Metin 2012, K353.

80 Katsioti 2017, Kat. No. AM376-377, 362.

81 Bailey 1988, 389.

K14: Buluntu Yeri: NY15-C4B-DM-3 **Ölçüleri:** U: 9,1 cm G: 6,4 cm Y: 2,7 cm D.G: 6,4 cm

Astar Rengi: 10 R 7/8-light red

Tanımı: NY-Tip 8, kalıp yapımı, sağlam, fitil deliğinde is izi, ince gümüş mikalı, astar mat, hafif pürüzlü. Gövdesi oval formlu, basık haznelidir. İçbükey diskus çember biçimiyle sınırlanır. Diskus-burun dar bir kanal ile birbirine bağlanır. Eğimli, omuzdan tutamaklı. **Diskus:** Ortada çift yağ deliği. Merkezdeki yağ deliğinde yani diskus içinde bir halka var. İkinci yağ deliği burna bağlanan kanal başlangıcında bulunmakta. **Omuz:** Asma dalları, aralarda üzüm salkımları. **Taban:** Halka dipli. Tutamak ve burun altında çentikler.

Tarihi: MS 6. yüzyılın sonu-MS 7. yüzyılın başı

Benzerleri: Szentleky 1969, fig. 208, 119; Bailey 1988, Pl. 110, Q3171; Metin 2012, K354; Aydın 2015, K47; Katsioti 2017, AM376-377.

K15: Buluntu Yeri: NY15-C4B-DM-3 **Ölçüleri:** U: 9,7 cm G: 6,9 cm Y: 2,2 cm D.G: 3,9 cm

Astar Rengi: 2,5 YR 5/8-red

Tanımı: NY-Tip 8, kalıp yapımı, sağlam, fitil deliğinde is izi, bol ince gümüş mikalı, astar mat, hafif pürüzlü. Yer yer renk dalgalanmaları. Gövdesi oval formlu, basık haznelidir. İçbükey diskus çember biçimiyle sınırlanır. Diskus-burun dar bir kanal ile birbirine bağlanır. Eğimli, omuzdan tutamaklı. **Diskus:** Ortada tek yağ deliği. Yağ deliğini çevreleyen iki kabartmalı halka. **Omuz:** Çift sıra nokta bezeme dizisi. **Taban:** Halka dipli. Burun altında çentikler.

Tarihi: MS 6. yüzyılın sonu-MS 7. yüzyılın başı

Benzerleri: Szentleky 1969, fig. 208, 119; Bailey 1988, Pl. 110, Q3171; Metin 2012, K352; Aydın 2015, K47; Katsioti 2017, AM381.

NY Tip 9: NY15-C4B-DM-2A açmasından NY Tip 9 içerisinde değerlendirilebilecek iki adet tam kandil ele geçmiştir. Bu gruptaki formların uzunlukları 8,4-9 cm; genişlikleri 4,4-4,7 cm; yükseklikleri ise 2,4-2,8 cm arasında değişmektedir. NY Tip 9 serisi diskusu ve burun kısmını saran profil şeridine kıvrımlı bir hat verilmiş olan uzun bir gövde ile karakterize edilebilir. Tutamak geniş, düz ve kabartmalı bir palmet formundadır. Tip, diskus üzerinde yağ deliğinin etrafının tek sıra noktalarından oluşturulmuş kabartma nokta süsleme ile çerçevelemesi kandile karakteristik bir özellik kazandırmıştır. Diskus ise yine Tip 7 ve 8'de olduğu gibi dar bir kanal ile burna bağlanır.



Miltner *Kleinasiatische Lampen Typus IX* Form 1⁸² başlığı altında değerlendirdiği benzer kandil grubunu MS 5. yüzyıla tarihlendirmektedir. D. M. Bailey Ephesus⁸³ ve Sardeis⁸⁴ten ele geçen benzer örnekleri MS 6. yüzyılın ikinci yarısı–7. yüzyılın ilk yarısına tarihlendiğini önermektedir. H. Metin Kibyra'da ele geçen benzer örnekleri MS 6. yüzyılın ikinci yarısı – MS 7. yüzyılın ilk yarısına tarihlendirmiştir.⁸⁵

K16: Buluntu Yeri: NY15-C4B-DM-2A **Ölçüleri:** U: 8,5 cm G: 4,6 cm Y: 2,7 cm D.G: 2,5 cm

Astar Rengi: 7,5 YR 6/6-light red

Tanımı: NY-Tip 9, kalıp yapımı, Sağlam, fitil deliğinde is izi, bol ince gümüş mikalı, astar mat, astarda yer yer renk dalgalanmaları var. Gövdesi oval formlu, basık haznelidir. İçbükey diskus çemberle sınırlanır. Diskus-burun arası dar bir kanal ile birbirine bağlanır. Eğimli omuzdan palmet kulplu. **Diskus:** Ortada tek yağ deliği, çevresinde bir sıra nokta dizisi. Diskus halka ile sınırlanmakta. **Kulp:** Palmet kulpun altıyarlı simetrik yan yaprakları ve palmetin ana dalı burna dar bir kanalla bağlanan kabartmalı halkayla birleşir. Kulpun arka yüzü, ön yüz betimi gibi palmet bezemelidir. **Omuz:** Asma dalları, aralarda üzüm salkımları. **Burun:** Uzun. **Taban:** Halka dipli, ortasında ayak baskı damgası kısmen görülmekte. Burun altında çentikler.



Tarihi: MS 6. yüzyılın sonu-MS 7. yüzyılın başı

Benzerleri: Shear 1922, 406-407, Fig. 14; Bailey 1988, pl. 114, Q3210-Q3219; Radt 1986, 56, Abb. 41d; Metin 2012, K425-K426, 497-498, Aydın 2015, k45, 111; Sönmez 2022, 402, fig.11.

NY Tip 10: NY15-4B-DM-3 açmasından NY Tip 10 içerisinde değerlendirilebilecek iki adet tam kandil ele geçmiştir. Bu grup içerisinde dâhil olan formların uzunlukları 7,5-7,7 cm; genişlikleri 4,4-4,6 cm; yükseklikleri ise 2,2-2,3 cm arasında değişmektedir. Tip 10 genel olarak diskusta ve omuzda figüratif imgelemelerle karşılaşmadığımız, onun yerine süslemesiz ya da çoğunlukla nokta kabartma ile süslenmiş omuz; dar omuz proporsiyonuna karşılık üçgen ve kanalsız içbükey bir diskus ile karakterize edilebilecek bir eser serisinden oluşmaktadır.

Miltner *Kleinasiatische Lampen Typus IX* Form 3⁸⁶ başlığı altında değerlendirdiği benzer eser grubunun MS 5. yüzyılın ortalarına kadar tarihlendiğini önerirken, J. Perlzweig benzer iki örneği MS 7. yüzyıla tarihlemiştir⁸⁷. D. M. Bailey Ephesus'tan benzer eser grubunu MS 6. yüzyılın ikinci yarısı ile MS 7. yüzyılın ilk yarısına tarihlemektedir⁸⁸.

82 Miltner 1937, 104-105.

83 Miltner 1937, Taf. VIII, fig. 1343; Bailey 1988, Pl. 114, Q3210.

84 Bailey 1988, Pl. 114, Q3219.

85 Metin 2012, K422-K423.

86 Miltner 1937, 104-105.

87 Perlzweig 1961, 198.

88 Bailey 1988,390.

K17: Buluntu Yeri: NY15-C4B-DM-3 **Ölçüleri:** U: 7,5 cm G: 4,4 cm Y: 2,2 cm

Astar Rengi: 2.5YR-5/6-red

Tanımı: NY-Tip 10, kalıp yapımı, sağlam, fitil deliğinde is izi, ince gümüş mikalı, astar mat, hafif pürüzlü. Gövdesi armudi formlu. İçbükey diskus kandilin armudi formuna uygun olarak diskus deliğini çevrelemiştir. Diskus-burun arası dar uzun bir kanal ile burun ucunda birbirine bağlanır. Diskus deliği içerisinde yaprak. Eğimli omuzdan tutamağı delikli. **Diskus:** Ortada çift yağ deliği. **Omuz:** Kabartmalı nokta dizisi. **Burun:** Uzun. **Taban:** Halka dipli ve büyük oranda aşınmış ayak baskısı. Burun altında büyük oranda aşınmış çentikler.



Tarihi: MS 6. yüzyılın sonu-MS 7. yüzyılın başı

Benzeleri: Miltner 1937, Tafel VIII. Fig. 1384, 1394, 1401, Bailey 1988, 390, P112 Q3187-Q3188, Q3191; Goldman 1950, 122, P105, 299,307,308; Perlzweig 1961, 198, pl.46, 2927, 2935; Özcihan 2018, Kat. 121, s. 173-Kat. 123, 175-Kat. 124, 176-Kat. 128, 180.

Tartışma/Değerlendirme ve Sonuç

Geç Antik Çağ Batı Anadolu'sunda kent yaşamı; Sasani akınları, bu akınlara paralel gelişen depremler ve yangınlar, daha sonrasında ise yaşanan Arap saldırıları ile geri dönüşü olmayan bir biçimde değişmiştir. Bu süreçte kentler fiziksel olarak küçülmüş, anıtsal mimari terk edilmiş, kırsal alanlar zarar görmüş ve sosyo-ekonomik sistem ağır darbeler almıştır⁸⁹. MS 7. yüzyıl başlarında bölgede yaşanan yıkım ve yangınlar sonucunda Sardes, Ephesos, Tripolis, Aphrodisias, Hierapolis ve Laodikeia gibi merkezlerin büyük zarar gördüğü bilinmektedir⁹⁰.

Bölgedeki bu yıkım katmanları üzerine Clive Foss, 1975 yılındaki öncü çalışmasında, MS 615/16 sonrası Aphrodisias ve diğer kentlerde sikke dolaşımındaki ani kesinti ile yangın tabakalarını, 616'da bir Pers ordusunun Menderes Vadisi üzerinden Sardis'e ulaşarak kenti yok etmesiyle açıklamıştır⁹¹. Ancak bu "tek nedenli" açıklama modeli, takip eden yıllarda farklı araştırmacılar tarafından eleştirilmiştir. Frank Trombley, Batı Anadolu'daki yıkımın Perslerden ziyade "denizci Slav kabilelerin" akınlarıyla veya yerel huzursuzluklarla ilişkili olabileceğini savunurken⁹²; Hermann Vetters Ephesos'taki, Kenan Erim ise Aphrodisias'taki yıkımları MS 7. yüzyıl başındaki büyük depremlere atfetmişlerdir⁹³. James Russell ve Marcus Rautman gibi araştırmacılar ise, kentlerin sonunu ani bir felaketten ziyade, Iustinianus Vebası ve değişen ekonomik yapılarla tetiklenen "uzun ve yavaş bir çöküş" süreci olarak okumayı tercih etmişlerdir⁹⁴.

⁸⁹ Foss 1975; Vetters 1977; Vetters 1980; Trombley 1985; Erim 1986; Russell 1986; Rautman 2011; Wilson 2022.

⁹⁰ Foss 1975, 721-747; Wilson 2022.

⁹¹ Bk. C. Foss 1975, 721-747; A. Wilson 2022.

⁹² Trombley 1985, 65-90.

⁹³ Vetters 1977, 12-28; Erim 1986.

⁹⁴ Russell 1986, 137-154; Rautman 2011, 1-26.

Andrew Wilson, 2022 yılında yayımladığı kapsamlı değerlendirmesinde, bu tartışmaları güncel arkeolojik veriler ışığında yeniden ele alarak “çok faktörlü” ve kronolojik olarak daha hassas bir yıkım modeli önermiştir. Wilson’a göre, yıkım tek bir nedene indirgenemez; aksine, Sasani istilası ve hemen ardından gelen depremler ardışık bir felaketler dizisi yaratmıştır. James Howard-Johnston’un *Pseudo-Sebeos* kroniği ve diğer kaynaklar üzerinden yaptığı revize edilmiş kronolojiye⁹⁵ dayanan Wilson, Sasani generalleri Şahin ve Şahrbaraz’ın ordularının Pisidia’da birleşerek MS 617 yılında Batı Anadolu içlerine, Karia ve Menderes Vadisi’ne doğru ilerlediğini ortaya koymaktadır⁹⁶. Wilson, Aphrodisias, Sardes ve Ephesos’taki yangın tabakalarının MS 617 yılındaki bu Sasani seferiyle uyumlu olduğunu; ancak kentlerin belini büken asıl darbenin, bu saldırıdan sadece birkaç yıl sonra, yaklaşık MS 620 civarında gerçekleşen ve tüm bölgeyi (özellikle Laodikeia, Hierapolis ve Aphrodisias’ı) etkileyen şiddetli bir deprem fırtınası olduğunu savunmaktadır⁹⁷.

Nysa kentinin ana caddesi olan Sütunlu Cadde (Cadde 1-*Plateia*) ile Cadde 4B kavşağında 2015 yılında gerçekleştirilen kazı çalışmaları, Wilson’un çizdiği bu “ardışık felaketler serisi” tablosunu doğrulayan somut veriler sunmaktadır. Sütunlu Cadde’de yer alan dükkân/işliklerin girişlerinin moloz taş dolguyla kapatılmış olması⁹⁸, MS 617’deki olası Sasani tehdidine karşı alınmış acele bir güvenlik önlemi olarak okunabilirken; peşi sıra nihai yıkımın MS 620 civarındaki büyük depremlerle gerçekleştiği anlaşılmaktadır. Kazılarda açığa çıkarılan doğu mekânlarında toplamda 2503 adet kandil parçası ve 59 adet tam kandil ele geçmiştir. Bu çalışmada 10 ayrı tip altında değerlendirilen kandillerin tamamı, tipolojik olarak MS 4. yüzyıl sonundan MS 7. yüzyılın ilk yarısına değin uzanan bir aralığa tarihlenmektedir. Kandillerin tarihlenmesi, Sütunlu Cadde’nin kronolojisi, seramik ve sikke buluntularıyla da tam bir tutarlılık içindedir. Büyük çoğunluğu Doğu Mekân 3’ten (DM-3) ele geçen kandiller ile birlikte bulunan sikkelerden en geç tarihli olanı İmparator Herakleios Dönemi’ne (MS 613-614) aittir⁹⁹. Ayrıca DM-3’ten ele geçen seramiklerin genel karakteri MS 5-7. yüzyıllar arasına işaret etmektedir¹⁰⁰. Sütunlu Cadde seramik dolaşımının MS 7. yüzyıldan sonra kesintiye uğraması¹⁰¹, Wilson’un Aphrodisias ve Sardis için önerdiği, MS 617-620 arasındaki “kırılma noktası” tezini destekler niteliktedir¹⁰².

Kandiller Roma İmparatorluk Dönemi’nden Geç Antik Çağ’a değin festivallerin yanı sıra güvenlik sebebiyle sokakların aydınlatılmasında da hayati önem taşımaktaydı. Nitekim MS 6. yüzyıldan itibaren artan güvenlik sorunları nedeniyle kentlerde gece aydınlatması zorunlu hâle

95 Ps.-Sebeos, *Hist.* 113; Howard-Johnston, 2021, 125-126; Thomson vd. 1999, 203-204; Wilson 2022, 569-571.

96 Howard-Johnston 2021; Wilson 2022, 569-571.

97 Wilson 2022, 586-589.

98 Öztaner 2022a, 128.

99 Özbil 2017, N283

100 Seramiklerin form ve özelliklerine göre benzer örnekleri: Hayes 1972, 343; Adak-Adıbelli 2006, 110, 111, Lev. 27/301, 302; Hayes 2008, 88, Fig. 41/1300-1303; Liko 2010, 235, Kat. No. 587 (MS 6. yy.’ın ilk yarısı); Ladstätter – Sauer 2005, 175, Taf.6/83 (MS 5. yy.); Ergürer 2011, 173, Kat. No. 347; Fratt 2011, 144-146, Kat. No. 220; Ladstätter 2008, 115, Taf. 300/K262-267 (MS 5. yy.); Lüdorf 2006, 50, Taf. 11/T111 (MS 1-6. yy.); Öztaşkın 2013, 295, Lev. 4/Kat. No. 35 (6-7. yy.); Şahin – Lafı 2015, 371, Pl. 17/126 (MS 5-6. yy.); Kasubke – Möller 2012, 135, Taf. 73, Kat. No. 129 (MS 1- 5.yüzyıl arası); Lüdorf 2006, 65-66, Taf. 24, No. S63-S67 (MS 3. yy.-7. yy.’ın ilk yarısı); Hayes, 2008, 239, Fig 39, Pl 60/ 1255 (MS 5. yy.’ın 2. yarısı).

101 Sütunlu Cadde seramiklerinin değerlendirmesi ve MS 7. yy sonrasında seramik dolaşımının kesintiye uğraması hakkında detaylı bilgi için bk. Sönmez 2022, 155.

102 Wilson 2022.

gelmiştir¹⁰³. Roma'da geceleri devriye gezmek ve sokakları meşalelerle aydınlatmak amacıyla özel güvenlik önlemleri alınmış olsa da gün batımının ardından dükkânların kapatılması ve evlerin kilitlenmesiyle birlikte boş kalan karanlık sokaklar, yalnız bir gezgin için hem ürkütücü hem de tehlikeli bir hal almaktaydı¹⁰⁴. Plinius, fakir insanların pencerelerinin, gündüz vakti bile sayısız haydut güruhunun saldırıları nedeniyle kepenklerle kapatıldığını belirtirken¹⁰⁵; sokaklardaki hırsızlık, çatılardan düşen kiremitler veya atılan kırık kaplar gibi tehlikeler de¹⁰⁶ aydınlatmanın zorunluluğunu ortaya koymaktadır. Bu güvenlik ihtiyacına binaen kentlerin cadde-sokaklarının, dükkânların ve işliklerin aydınlatılmasında üretim ve maliyet açısından en kolay erişilebilir malzemelerden biri olarak pişmiş toprak kandiller kullanılmıştır. Örneğin Pompei'de cadde üzerindeki bir evin giriş kapısının yanında bir kandil ve rüzgârdan sönmelerini engellemek için önüne konulmuş bir cam parçası ele geçerken¹⁰⁷; Via dell'Abundanza'daki kapı ve tezgâhların üzerinde caddenin aydınlatılması amacıyla kullanılan çok sayıda kandil bulunmuştur¹⁰⁸. Benzer şekilde Libanius, MS 4. yüzyılda Antiokheia kentinin sokak aydınlatmasına sahip olduğunu aktarırken¹⁰⁹; Ephesos'ta Arkadianus Caddesi üzerinde ele geçen MS 4. yüzyıla tarihlenen bir yazıtta caddenin her iki yanındaki portikoda yanan 50 kandilden bahsedilmektedir¹¹⁰. Yakın çevredeki Laodikeia Güney Agora Sokağı'nda ve Kiliseli Peristylli Ev'de yapılan kazılarda da aydınlatma araçlarına ait yerler ve kandil askı kancaları tespit edilmiştir¹¹¹.

Tüm bu veriler ışığında, Nysa sütunlu cadde kazılarında sütun gövdelerinde *in situ* olarak tespit edilen bronz askı halkaları, kandillerin cadde boyunca düzenli bir gece aydınlatması için kullanılmış olabileceğine işaret etmektedir. Bu durum, Nysa'dan elde edilen bulguların Geç Antik Çağ Anadolu kentlerindeki genel aydınlatma düzenlemeleriyle doğrudan örtüştüğünü göstermektedir. Bu bağlamda, özellikle DM-3 mekânında ele geçen yoğun kandil buluntusu (53 tam, 2111 parça), bu alanın yalnızca bireysel kullanım için değil, kamuya yönelik bir "aydınlatma deposu" veya dağıtım noktası olarak işlev gördüğünü düşündürmektedir. Ayrıca söz konusu bu durum, Aphrodisias'ta "Palmiye Parkı" havuzunda tespit edilen ve MS 7. yüzyıla tarihlenen, tahribat sonrası "temizlik ve istifleme" faaliyetlerini yansıtan bulgularla benzerlik göstermektedir¹¹². Nysa halkı da tıpkı Aphrodisias'lılar gibi, olası bir tehdit durumu (Sasani akınları) ve paralel geliştiği düşünülen yıkım döneminde malzemelerini korumak veya tasnif etmek amacıyla bu depolama faaliyetine girişmiş olabilir, ancak ardından gelen büyük deprem (MS 620 civarı) bu çabayı yarım bırakarak kentsel dokuyu tamamen tahrip etmiştir.

103 Friedländer 1919, 31, 21-22; Roma'da, MS 6 yılından itibaren, her biri iki bölgeyi koruyan ve her birinde bir bekçi merkezi bulunan yedi kohortluk (her biri 1000 kişilik) bir polis gücüne sahipti. Bu devriyeler her gece meşale ışığında bölgelerini dolaşıyor olsalar da her zaman güvensizlik büyüktü; hırsızlıklar ve soygunlar yaygındı (Bk. Paulus Dig. I 15, 3 *cognocit praefectus vigillum de incendiariis effractoribus receptatoribus*; Momsen StR II.3, 1058; Friedländer 1919, 31, 21-22).

104 Friedländer 1919, 31, 21-22.

105 Plin. NH XIX, 59.

106 Friedländer 1919, 31, 21-22.

107 Radt 1986, 42-43; Çokay 1996, 22.

108 Forbes 1958, 166-167; Çokay 1996, 22.

109 Libanius Or. XI; Friedländer 1920, III.192-193 (Syrien), 9-10.

110 Heberdey 1902; 53-56; Benndorf 1906 FiE I 55; Grégoire 1922 No. 985; Borker vd. 1979, 227-228, no. 557; Radt 1986, 42-43; Çokay 1996, 22; Schneider 1999, 476, tab.104.1.

111 Şimşek 2015, 496 (peristylli ev); Şimşek 2024, 474 (güney agora sokağı).

112 Wilson 2022.

Sütunlu Cadde'nin güneydoğusundaki DM-4 Mekânı'nda açığa çıkarılan, ölü hediyesi içermeyen kireç atılmış geç dönem *inhumasyon* mezarlar, kentteki sosyo-ekonomik çöküşün ve muhtemel salgın hastalıkların habercisidir¹¹³. Ayrıca DM-2 ve DM-4'te belgelenen su deposu/rezervuar işlevli mekânların MS 7. yüzyıldaki büyük yıkım sonrası terk edilmesi, kentsel altyapının felaketle birlikte işlevsizleştiğini göstermektedir.

Sonuç olarak, Geç Antik Çağ Batı Anadolu'sunda yaşanan yıkım ve dönüşüm süreçleriyle doğrudan örtüşen bu arkeolojik veriler, Nysa'da kamusal alanların hem mekânsal hem de işlevsel dönüşümünü belgelemektedir. Andrew Wilson'un da işaret ettiği gibi¹¹⁴, kentler bu "talihsiz olaylar silsilesi" (istila ve deprem) sonrasında bir daha asla eski anıtsal formlarına kavuşmamış; Nysa da MS 7. yüzyıl başındaki bu kırılmayla birlikte klasik kent dokusunu yitirerek, kamusal alanların mezarlık veya döküntü alanlarına dönüştüğü karanlık bir Orta Çağ evresine girmiştir.

Yazar Katkıları/Writer Contributions

Çalışmanın Tasarlanması/Planning of the Study	Yazar/Author-1 (%60) - Yazar/Author-2 (%40)
Veri Toplanması/Collecting Data	Yazar/Author-1 (%60) - Yazar/Author-2 (%40)
Veri Analizi/Data Analysis	Yazar/Author-1 (%60) - Yazar/Author-2 (%40)
Makalenin Yazımı/Writing the Article	Yazar/Author-1 (%60) - Yazar/Author-2 (%40)
Makale Gönderimi ve Revizyonu/Submission of the Article and Revisions	Yazar/Author-1 (%60) - Yazar/Author-2 (%40)

Çıkar çatışması beyan edilmemiştir / The Author(s) declare(s) that there is no conflict of interest.

¹¹³ Konuyla alakalı detaylı olarak bk. Köroğlu-Öztaner 2023, 96-108.

¹¹⁴ Wilson 2022.

Değerlendirme

Bu makale en az iki hakem tarafından çift taraflı kör hakemlik modeliyle incelendi. Benzerlik taraması yapılarak intihal içermediği teyit edildi.

Etik Beyan

Bu çalışmanın hazırlanma sürecinde bilimsel ve etik ilkelere uyulduğu ve yararlanılan tüm çalışmaların kaynakçada belirtildiği beyan olunur.

Etik Bildirim

hoyuk@ttk.gov.tr

Yapay Zeka Kullanımı

Bu çalışmanın hazırlanma sürecinde yapay zekâ tabanlı herhangi bir araç veya uygulama kullanılmamıştır. Çalışmanın tüm içeriği, yazarlar tarafından bilimsel araştırma yöntemleri ve akademik etik ilkelere uygun şekilde üretilmiştir.

Lisans

Bu makale Creative Commons Atıf-GayriTicari 4.0 Uluslararası Lisans (CC BY-NC) ile lisanslanmıştır.

Review

This article has been reviewed by at least two reviewers using a double blind peer review model. A similarity check was performed to confirm that it was free of plagiarism.

Ethical Statement

It is declared that scientific and ethical principles were complied with during the preparation of this study and all the works referred are mentioned in the bibliography.

Complaints

hoyuk@ttk.gov.tr

Use of Artificial Intelligence

No artificial intelligence-based tools or applications were used in the preparation of this study. The entire content of the manuscript was produced by the authors in accordance with scientific research methods and academic ethical principles.

License

This work is licensed under Creative Commons Attribution-NonCommercial 4.0 International License (CC BY-NC).

KAYNAKLAR

Adak-Adıbelli 2006

Adak-Adıbelli, İ., *Tarsus Geç Roma Seramiği*, (Yayımlanmamış Doktora Tezi, Ankara Üniversitesi), Ankara.

Akdoğan-Arca – Gökalp-Özdil 2022a

Akdoğan-Arca, E. N. – Gökalp-Özdil, N., “Hellenistik Dönem’de Nysa”, *Çift Yakalı Kent Nysa*, ed. S. H. Öztaner, İstanbul: İş Bankası Kültür Yayınları, 50-59.

Akdoğan-Arca – Gökalp-Özdil 2022b

Akdoğan-Arca, E. N. – Gökalp-Özdil, N., “Roma İmparatorluk Dönemi’nde Nysa”, *Çift Yakalı Kent Nysa*, ed. S. H. Öztaner, İstanbul: İş Bankası Kültür Yayınları, 62-75.

Akdoğan-Arca 2016

Akdoğan-Arca, E. N., “Iulius Iulianus Phrygia-Caria Eyaletinin İlk Valisi miydi?”, *Vir Doctus Anatolicus. Studies in Memory of Sencer Şahin*, ed. B. Takmer – E. N. Akdoğan-Arca – N. Gökalp-Özdil, İstanbul, 60-73.

Bailey 1988

Bailey, D. M., *A Catalogue of the Lamps in the British Museum III: Roman Provincial Lamps*, London.

Benndorf 1906

Benndorf, O., *Forschungen in Ephesos I*, Alfred Hölder, Wien.

Börker vd. 1979

Börker, C. – Merkelbach, R. – Engelmann, H. – Knibbe, D., *Die Inschriften von Ephesos II*, Inschriften griechischer Städte aus Kleinasien 11/2, Bonn.

Brants 1913

Brants, J., *Antieke Terra Cotta Lampen uit het Rijksmuseum van Oudheden te Leiden*, Leiden.

Broneer 1930

Broneer, O., *Terracotta Lamps*, Corinth IV/2, Cambridge.

Çokay 1996

Çokay, S., *Antik Çağda Aydınlanma Araçları ve Perge Pişmiş Toprak Kandilleri*, (Yayımlanmamış Yüksek Lisans Tezi, İstanbul Üniversitesi), İstanbul.

Diest von 1913

von Diest, W., *Nysa ad Maeandrum*, JdI Erg.-Heft 10, Berlin.

Duman – Koçyiğit 2019

Duman, B. – Koçyiğit, O., *Tripolis ad Maeandrum II: Geç Antik Konut Kalıntıları ve Buluntuları*, İstanbul.

Ergürer 2012

Ergürer, E. H., *Parion Roma Dönemi Seramiği*, (Yayımlanmamış Doktora Tezi, Atatürk Üniversitesi), Erzurum.

Erim 1986

Erim, K. T., *Aphrodisias: City of Venus Aphrodite*, Thames & Hudson, New York.

Evren 1995

Evren, A., “Selçuk–Efes Davut Yeriş Tarlası 1993 Yılı Kurtarma Kazıları”, *VI. Müze Kurtarma Kazıları Semineri (24–26 Nisan 1995)*, Kültür Bakanlığı Yayınları, Ankara, 389-409.

Fırat 2011

Fırat, M., *Phokaia Geç Roma Dönemi Mutfak Kapları*, (Yayımlanmamış Doktora Tezi, Ege Üniversitesi), İzmir.

Forbes 1958

Forbes, R. J., *Studies in Ancient Technology VI*, E. J. Brill, Leiden.

Foss 1975

Foss, C., “The Persians in Asia Minor and the End of Antiquity”, *The English Historical Review* 90/357, 721-747.

Friedländer 1919

Friedländer, L., *Darstellungen aus der Sittengeschichte Roms in der Zeit von August bis zum Ausgang der Antonine I*, S. Hirzel, Leipzig.

Friedländer 1920

Friedländer, L., *Darstellungen aus der Sittengeschichte Roms in der Zeit von August bis zum Ausgang der Antonine III*, S. Hirzel, Leipzig.

Gassner 1997

Gassner, V., *Das Südtor der Tetragonos-Agora. Keramik und Kleinfunde*, Forschungen in Ephesos I/1, Verlag der Österreichischen Akademie der Wissenschaften, Wien.

Goldman 1950

Goldman, H., *The Hellenistic and Roman Periods. Excavations at Tarsus Gözlükule I*, Princeton University Press, Princeton.

Gökalp-Özdil – Akdoğu-Arca 2022

Gökalp-Özdil, N. – Akdoğu-Arca, E. N., “Antik Kaynaklar Işığında Nysa’ya Genel Bakış”, *Çift Yakalı Kent Nysa*, ed. S. H. Öztaner, İş Bankası Kültür Yayınları, İstanbul, 40-50.

Greatrex 2018

Greatrex, G., “The Impact on Asia Minor of the Persian Invasions in the Early Seventh Century”, *The Lykos Valley and Neighbourhood in Late Antiquity*, ed. C. Şimşek – T. Kaçar, Ege Yayınları, İstanbul, 13-26.

Grégoire 1922

Grégoire, H., *Recueil des inscriptions grecques-chrétiennes de l'Asie Mineure I*, Librairie Ernest Leroux, Paris.

Hayes 1972

Hayes, J. W., *Late Roman Pottery*, British School at Rome, London.

Hayes 2008

Hayes, J. W., *Roman Pottery: Fine-Ware Imports. The Athenian Agora XXXII*, American School of Classical Studies at Athens, Princeton.

Heberdey 1902

Heberdey, R., "Vorläufiger Bericht über die Ausgrabungen in Ephesos", *Öjh* 5, Beiblatt, 53-66.

Howard-Johnston 2010

Howard-Johnston, J. D., *Witnesses to a World Crisis: Historians and Histories of the Middle East in the Seventh Century*, Oxford University Press, Oxford.

Howard-Johnston 2021

Howard-Johnston, J. D., *The Last Great War of Antiquity*, Oxford University Press, Oxford.

Howland 1958

Howland, R. H., *Greek Lamps and Their Survivals. The Athenian Agora IV*, American School of Classical Studies at Athens, Princeton.

İnanan 2004

İnanan, F., *İzmir, Tire, Bergama ve Ödemiş Müzelerindeki Bizans Dönemi Pişmiş Toprak Kandilleri*, (Yayımlanmamış Yüksek Lisans Tezi, Ege Üniversitesi), İzmir.

Kasubke – Möller 2012

Kasubke, E. M. – Möller, N., "Keramik", *Forschungen in Nysa am Mäander II*, ed. V. M. Strocka, Mainz, 106-143.

Katsioti 2017

Katsioti, A., *The Lamps of Late Antiquity from Rhodes*, Archaeopress, Oxford.

Kourouniotis 1924

Kourouniotis, K., "Ἀνασκαφαί ἐν Νύσῃ τῆ ἐπὶ Μαϊάνδρῳ", *ArchDelt* 7 (1921–1922), 1-88; 227-246.

Köroğlu – Öztaner 2023

Köroğlu, T. – Öztaner, S. H., "Nysa ad Maeandrum'un Son Dönem Sakinlerine Dair Yeni Antropolojik Bulgular", *Antropoloji* 45, 96-108.

Kristensen 2018

Kristensen, T. M., “Earthquakes and Late Antique Urbanism”, *The Lykos Valley and Neighbourhood in Late Antiquity*, ed. C. Şimşek – T. Kaçar, İstanbul, 71-78.

Kumsar vd. 2015

Kumsar, H. – Aydın, Ö. – Şimşek, C. – D’Andria, F., “Historical earthquakes that damaged Hierapolis and Laodikeia antique cities and their implications for earthquake potential of Denizli basin in western Turkey”, *Bulletin of Engineering Geology and the Environment* 75, 519-536.

Ladstätter – Sauer 2005

Ladstätter, S. – Sauer, R., “Late Roman C-Ware...”, *Spätantike und mittelalterliche Keramik aus Ephesos*, ed. F. Krinzing, Verlag der Österreichischen Akademie der Wissenschaften, Wien, 143-201.

Liko 2010

Liko, H., “Keramikauswertung Rundbau”, *Das sog. Lukasgrab in Ephesos*, ed. A. Pülz, Verlag der Österreichischen Akademie der Wissenschaften, Wien, 186-249.

Loeschcke 1919

Loeschcke, S., *Lampen aus Vindonissa*, Kantonsbibliothek, Berlin.

Lüdorf 2006

Lüdorf, G., *Römische und frühbyzantinische Gebrauchskeramik im westlichen Kleinasien*, Marie Leidorf, Rahden/Westf.

Menzel 1969

Menzel, H., *Antike Lampen im RGZM Mainz*, Philipp von Zabern, Mainz.

Metin 2012

Metin, H., *Kıbyra Kandilleri*, (Yayımlanmamış Doktora Tezi, Atatürk Üniversitesi), Erzurum

Miltner 1937

Miltner, F., *Das Coemeterium der Sieben Schläfer*, Forschungen in Ephesos IV/2, Verlag der Österreichischen Akademie der Wissenschaften, Baden.

Özbil 2017

Özbil, C., *Nysa Sikkeleri*, (Yayımlanmamış Doktora Tezi, Ankara Üniversitesi), Ankara.

Özbil 2022

Özbil, C., “Nysa’da Sikke Üretimi ve Kullanımı”, *Çift Yakalı Kent Nysa*, ed. S. H. Öztaner, İş Bankası Kültür Yayınları, İstanbul, 356-397.

Özbil 2023

Özbil, C., “Nysa ad Maeandrum’da Ele Geçen Roma Eyalet Sikkeleri”, *Anatolia* 49, 113-155.

Özcihan 2018

Özcihan, İ., *Tarsus Arkeoloji Müzesinden Bir Grup Pısmış Toprak Kandil*, (Yayımlanmamış Yüksek Lisans Tezi, Atatürk Üniversitesi), Erzurum.

Öztaner – Kadioğlu 2022

Öztaner, S. H. – Kadioğlu M. “Araştırma Tarihçesi”, *Çift Yakalı Kent Nysa* İş Bankası Kültür Yayınları, İstanbul, 24-39.

Öztaner 2022a

Öztaner, S. H., “Sütunlu Cadde/Cadde 1–Plateia (Doğu Yaka)”, *Çift Yakalı Kent Nysa* İş Bankası Kültür Yayınları, İstanbul, 110-129.

Öztaner 2022b

Öztaner, S. H., “Büyük Menderes Vadisinin Çift Yakalı Kenti: Nysa ad Maeandrum”, *Lycus* 6, 225-250.

Öztaşkın 2013

Öztaşkın, M., *Stratonikeia ve Lagina Kazılarında Bulunan Bizans Dönemi Seramikleri*, (Yayımlanmamış Doktora Tezi, Anadolu Üniversitesi), Eskişehir.

Peker 2022

Peker, N., “Bir Kentin Dönüşümü: Geç Antik Çağ ve Bizans Dönemi Nysası”, *Çift Yakalı Kent Nysa*, İş Bankası Kültür Yayınları, İstanbul, 76-83.

Perlzweig 1961

Perlzweig, J., *Lamps of the Roman Period, First to Seventh Century After Christ The Athenian Agora* 7, American School of Classical Studies at Athens, Princeton.

Radt 1986

Radt, W., “Lampen und Beleuchtung in der Antike”, *Antike Welt* 17/1, 42-58.

Rautman 2011

Rautman, M. L., “Sardis in Late Antiquity”, *Archaeology and the Cities of Asia Minor in Late Antiquity*, ed. O. Dally – C. Ratté, Ann Arbor, 1-26.

Robinson 1959

Robinson, H. S., *Pottery of the Roman Period*, The Athenian Agora 5, American School of Classical Studies at Athens, Princeton.

Schneider 1999

Schneider, P., “Bauphasen der Arkadiane”, *100 Jahre Österreichische Forschungen in Ephesos*, ed. H. Friesinger – F. Krinzing, Verlag der Österreichischen Akademie der Wissenschaften, Wien, 467-478.

Shear 1922

Shear, T. L., “Sixth Preliminary Report on the Excavations at Sardis”, *AJA* 26, 389-409.

Shear 1927

Shear, T. L., “A Roman Chamber-Tomb at Sardis”, *AJA* 31/1, 19-25.

Smith – Hallett 2015

Smith, R. R. R. – Hallett, C. H., “Troilos and Achilles: A Monumental Statue Group from Aphrodisias”, *JRS* 105, 124-182.

Smith – Ratté 2000

Smith, R. R. R. – Ratté, C., “Archaeological Research at Aphrodisias in Caria, 1997 and 1998”, *AJA* 104, 221-25.

Sönmez 2016

Sönmez, B., *Nysa ad Maeandrum Çarşı Bazilikası ve Cadde 1 Seramikleri*, (Yayımlanmamış Yüksek Lisans Tezi, Süleyman Demirel Üniversitesi), Isparta.

Sönmez 2017

Sönmez, B., “Nysa ad Maeandrum Çarşı Bazilikası Seramikleri”, *Anadolu, Arkeoloji, Zaman ve Mekân*, Ankara, 233-251.

Sönmez 2018

Sönmez, B., “Nysa ad Maeandrum Cadde 1 Sofra Kapları”, *SDÜ Sosyal Bilimler Dergisi* 45, 11-42.

Sönmez 2022

Sönmez, B., “Nysa’da Yerel Seramik Üretimi”, *Çift Yaka Kent Nysa İş Bankası Kültür Yayınları*, İstanbul, 398-403.

Szentléleky 1969

Szentléleky, T., *Ancient Lamps*, Adolf M. Hakkert, Amsterdam.

Şimşek 2011a

Şimşek, C., *Laodikeia Çalışmaları 1.1: Nekropol*, Ege Yayınları, İstanbul.

Şimşek 2011b

Şimşek, C., *Laodikeia Çalışmaları 1.2: Nekropol*, Ege Yayınları, İstanbul.

Şimşek 2015

Şimşek, C., “2014 Yılında Laodikeia’da Yapılan Kazı ve Restorasyonlar”, *37. Kazı Sonuçları Toplantısı C 1*, 481-508.

Şimşek 2024

Şimşek, C., “2022 Yılında Laodikeia’da Yapılan Çalışmalar”, *43. Kazı Sonuçları Toplantısı C 4*, 473-496.

Tekeli vd. 2017

Tekeli, E. – Gültekin, T. – Öztaner, S. H. – Çeker, D., “Paleoantropoloji Çalışmalarında Antik DNA’nın Önemi”, *ASOS Journal* 5/48, 500-517.

Thomson vd. 1999

Thomson, R. W. – Howard-Johnston, J. – Greenwood, T., *The Armenian History Attributed to Sebeos Part II*, Liverpool University Press, Liverpool.

Trombley 1985

Trombley, F. R., “The Decline of the Seventh-Century Town: The Exception of Euchaita”, *Byzantina kai Metabyzantina* 4, 65-90.

Vetters 1977

Vetters, H., “Zur Baugeschichte der Hanghäuser”, *Forschungen in Ephesos* 8/1, Wien, 12-28.

Wilson 2019

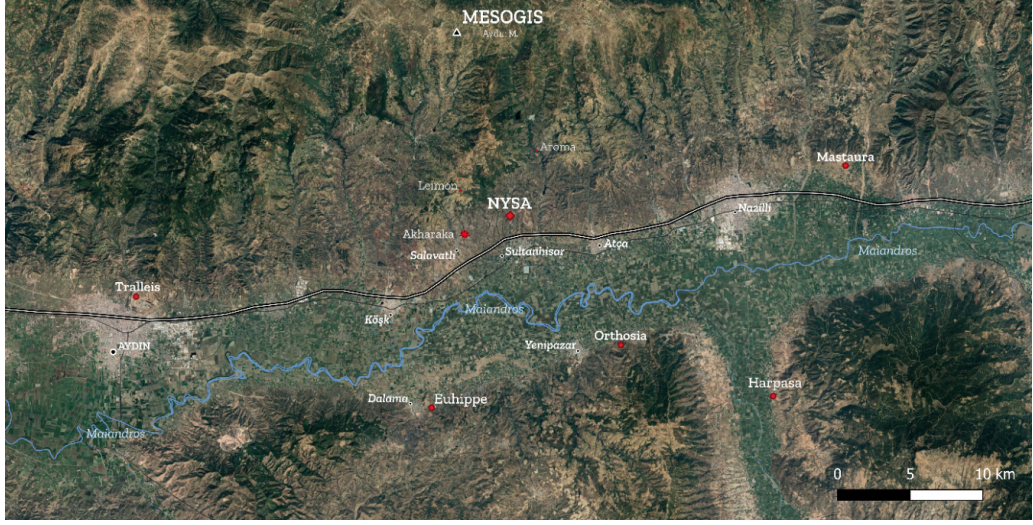
Wilson, A., “Earthquakes at Aphrodisias”, *Visual Histories of the Classical World*, ed. C. M. Draycott – R. Raja – K. Welch – W. T. Wootton, Brepols, Turnhout, 469-488.

Wilson 2022

Wilson, A., “A Series of Unfortunate Events...”, *Mélanges James Howard-Johnston*, ed. P. Booth – M. Whitby, Association des Amis du Centre d'Histoire et Civilisation de Byzance, Paris, 565-594.

Wittek 1934

Wittek, Paul. *Das Fürstentum Mentesehe: Studie zur Geschichte Westkleinasiens im 13.-15. Jh.*, Istanbul: Universum Druckerei.

EKLER**Harita 1.** Nysa Antik Kenti konumu**Plan 1.** Doğu Mekânlar plan



Resim 1. Nysa Doğu Mekânlar



Resim 2. Doğu Mekân 1



Resim 3. Doğu Mekân 2



Resim 4. Doğu Mekân 3



Resim 5. Doğu Mekân 4

TİP 1	TİP 2	TİP 3	TİP 4	TİP 5	TİP 6	TİP 7	TİP 8	TİP 9	TİP 10
	F1		F1						
	F2		F2						
	F3								

Resim 5. Nysa kandil tipleri

