

Beycesultan Bizans Dönemi'ne Dair Yeni Veriler ve Şarap İşliđi

Eşref Abay* – Ferhat Erikan** – Şerife Çakar Kahraman*** – Dilek Öztürk****

Muhip Çarkı***** – Büşra Özlem Yağın*****

Öz

Batı Anadolu'nun önemli höyük yerleşimlerinden biri olan Beycesultan Höyüğü'nde, 1954-1959 yılları arasında Ankara İngiliz Arkeoloji Enstitüsü tarafından yürütölen kazılarda Bizans Dönemi'ne ait tabakalar açığa çıkarılmıştır. Üç evreli olduđu belirtilen bu tabakalara ilişkin ayrıntılı bir yayın bugüne kadar yapılmamıştır. Önceki çalışmalarda, 6. yüzyıla tarihlenen bir kilisenin varlığından söz edilmiş; 7-9. yüzyıllarda Arap akınlarının bölgede yarattığı siyasal ve toplumsal istikrarsızlık sonucunda Beycesultan'daki yerleşimin önemini yitirdiđi ileri sürölmüştür. Bu değerlendirmelere dayanarak 10. ve 11. yüzyıllarda Beycesultan'da tahkimli bir Bizans yerleşiminin var olduđu da ileri sürölmüştür.

2007 yılında başlatılan yeni dönem kazılarında, yerleşimin Batı Konisi üzerinde 9-11. yüzyıllara tarihlenen, üç evreli Bizans Dönemi tabakaları ortaya çıkarılmıştır. Bu tabakalarda herhangi bir kurumsal yapıya rastlanmamış; buna karşılık çok odalı sivil mimari yapılar ile bunlarla ilişkili sırlı ve sırsız seramikler, cam, metal, fildişi ve kemikten yapılmış çok sayıda küçük buluntu ele geçirilmiştir. İlk ve yeni dönem kazılarının sonuçları doğrultusunda, höyüğün Dođu Konisi üzerinde Bizans Dönemi'ne ait bir yerleşimin bulunmadığı görüşü uzun süre kabul görmüştür.

Yerleşimin Dođu Konisi'nin güney yamacında 2020-2021 yıllarında başlatılan kazı çalışmaları ise bu görüşün yeniden değerlendirilmesini gerekli kılan önemli veriler ortaya koymuştur. Bu çalışmalar, söz konusu alanın en erken 6. yüzyılda bir ışık alanı olarak kullanıldığını, uzun bir aradan sonra 10. ve 11. yüzyıllarda da aynı işlevini sürdürdüđünü göstermektedir. Yerleşimin güney eteklerinde konumlanan bu ışık alanının, Menderes Nehri'nin sağladığı su kaynaklarından yararlanmak amacıyla bu noktada

* Prof. Dr., Ege Üniversitesi, Edebiyat Faköltesi, Arkeoloji Bölümü, İzmir/TÜRKİYE, <https://ror.org/02eaafc18> esref.abay@ege.edu.tr <https://orcid.org/0000-0002-7545-6825>

** Dr., Ege Üniversitesi, Edebiyat Faköltesi, Arkeoloji Bölümü, İzmir/TÜRKİYE, <https://ror.org/02eaafc18> ferikan1988@gmail.com <https://orcid.org/0000-0002-6418-7084>

*** Arş. Gör., Niğde Ömer Halisdemir Üniversitesi, İnsan ve Toplum Bilimleri Faköltesi, Sanat Tarihi Bölümü, Niğde/TÜRKİYE, <https://ror.org/03ejnre35> serifecakar@hotmail.com <https://orcid.org/0000-0003-0447-2200>

**** Öğr. Gör. Dr., Ege Üniversitesi, Bergama Meslek Yüksekokulu, Eser Koruma Programı, İzmir/TÜRKİYE, <https://ror.org/02eaafc18> dilek.ozturk@ege.edu.tr <https://orcid.org/0000-0003-3162-8821>

*****Dr., Koç Üniversitesi, Arkeoloji ve Sanat Tarihi Bölümü, İstanbul/TÜRKİYE, <https://ror.org/00jzgwz36> mcarki13@ku.edu.tr <https://orcid.org/0000-0002-6466-1911>

***** Doktora Öğrencisi, Ege Üniversitesi, Edebiyat Faköltesi, Arkeoloji Bölümü, İzmir/TÜRKİYE, <https://ror.org/02eaafc18> ozlemyagan14@gmail.com <https://orcid.org/0009-0009-0300-1977>

kurulmuş olması kuvvetle muhtemeldir. Özellikle 6. yüzyıla tarihlenen şarap işliği, bölgede günümüzde de önemini koruyan bağcılık geleneğinin erken bir örneğini temsil etmektedir.

Anahtar Kelimeler: Beycesultan Höyük, Yukarı Menderes Havzası, Bizans Dönemi, Şarap İşliği, İşlik Alanı.

New Data on the Byzantine Period and the Winery of Beycesultan

Abstract

Beycesultan Mound, one of the significant mound settlements in Western Anatolia, was excavated by the British Institute of Archaeology at Ankara between 1954 and 1959, during which Byzantine-period layers consisting of three phases were uncovered. However, a detailed publication regarding these phases has not been produced to date. Previous studies mentioned the existence of a 6th century church and argued that the settlement at Beycesultan lost its significance as a result of political and social instability caused by Arab raids in the region during the 7th to 9th centuries. Based on these evaluations, it was also proposed that a fortified Byzantine settlement existed at Beycesultan in the 10th and 11th centuries. New excavations initiated in 2007 revealed three phases of Byzantine occupation dating from the 9th to the 11th centuries on the Western Cone of the mound. Although no institutional buildings were identified in these layers, multi-room domestic structures were uncovered along with numerous small finds, including glazed and unglazed ceramics, glass, metal, ivory, and bone objects. Following the results of the initial and recent excavations, it was long accepted that there was no Byzantine settlement on the East Cone of the mound. Excavations carried out in 2020-2021 on the southern slope of the East Cone have revealed significant data necessitating a reassessment of this view. These studies demonstrate that the area in question was used a workshop area as early as the 6th century and maintained this same function in the 10th and 11th centuries after a long hiatus. It is highly probable that this workshop area, located on the southern outskirts of the settlement, was established at this point to benefit from the water resources provided by the Meander River. In particular, the wine workshop dating to 6th century represents an early example of the viticulture tradition that maintains its importance in the region today.

Keywords: Beycesultan Mound, Upper Meander Basin, Byzantine Period, Wine Workshop, Production Area.

Bizans Dönemi Araştırmaları

Beycesultan Höyüğü'nde Bizans Dönemi'ne ait ilk arkeolojik veriler, 1954-1959 yılları arasında İngiliz Arkeoloji Enstitüsü adına Seton Lloyd ve James Mellaart tarafından yürütülen kazılar sırasında elde edilmiştir¹. Yerleşimin Batı Konisi üzerinde açığa çıkarılan ve üç evreye ayrıldığı belirtilen bu kalıntılar, başta sırlı seramik buluntuları olmak üzere taşınır buluntulara dayalı olarak 10-11. yüzyıllara tarihlendirilmiştir. Kazı sonuçlarının ilk değerlendirmelerinde, söz konusu mimari kalıntıların tahkim edilmiş bir Bizans yerleşimine ait olabileceği ileri sürülmüştür².

Aynı kazı çalışmalarında, höyüğün Doğu Konisi üzerinde Bizans Dönemi'ne tarihlenebilecek herhangi bir yerleşim kalıntısına rastlanmamış; bu alanın basit mezarların yer aldığı bir mezarlık alanı olarak kullanıldığı belirtilmiştir. Kazı ekibinde mimar olarak görev alan G. R. Haslam Wright, yayımladığı değerlendirmelerinde, kazılar sırasında Bizans Dönemi kalıntılarına yeterli

1 Lloyd – Mellaart 1955, 40; Wright 1997, 178.

2 Lloyd – Mellaart 1955, 40; Lloyd – Mellaart 1962, 9; Mellaart 1970, 67; Wright 1997, 180; Wright 2000, 163; Wright 2007, 147-148.

özenin gösterilmediğini özellikle vurgulamıştır³. Wright, günlük kazı raporlarını esas alarak yaptığı incelemelerde, Batı Konisi'nin güneydoğu yamacında tespit edilen mimari parçaların Erken ve Orta Bizans Dönemi'ne (6 ile 10-11. yüzyıllar) tarihlenebilecek anıtsal bir kilise ya da kilise kompleksine ait olabileceğini belirtmiş; bu veriler ışığında Beycesultan'ın Bizans Dönemi'nde tahkimli bir yerleşim niteliği taşıyabileceğini ileri sürmüştür⁴.

2007 yılında başlatılan yeni dönem kazıları, Beycesultan'daki Bizans Dönemi yerleşimine ilişkin bu görüşlerin yeniden değerlendirilmesine olanak sağlamıştır. Batı Konisi üzerinde yaklaşık 144 m² büyüklüğünde bir alanda yürütülen kazılarda, kuzey-güney ve doğu-batı doğrultusunda uzanan taş döşemeli iki sokak ile bu sokakların çevresinde konumlanan iki yapı kompleksi tespit edilmiştir. 2a1, 2a2 ve 2b olarak adlandırılan bu üç evreli yerleşim tabakaları, mimari özellikleri ve ele geçen buluntular doğrultusunda Orta Bizans Dönemi'ne, özellikle 10. ve 11. yüzyıllara tarihlendirilmiştir⁵. Bu alanda ele geçirilen sırlı ve sırsız seramikler ile cam, metal, kil, fildişi ve kemikten yapılmış küçük buluntular, söz konusu yerleşimin gündelik yaşamına ve ekonomik faaliyetlerine ışık tutmaktadır.

2020 ve 2021 yıllarında yerleşimin Doğu Konisi'nin güneydoğu yamacı üzerinde yapılan kazı çalışmalarında, Bizans Dönemi'ne ait kültür tabakaları ile karşılaşmış ve yerleşimin Doğu Konisi'nin de Bizans Dönemi'nde yerleşim alanı olarak kullanıldığı anlaşılmıştır. 2019 yılında Katsutoshi Fukuda tarafından yapılan jeoradar çalışmaları sonuçları dikkate alınarak, bu alanda 2020 yılında kazı çalışmaları başlatılmıştır (Figür 1). İlk olarak S43 plan karesinde 10x10 m ölçülerinde bir alanda başlatılan kazılar, 2021 yılında R43 plan karesinde 10x10 m'lik alanda devam ettirilmiştir. Toplamda 250 m² alanda gerçekleştirilen çalışmalarda, Bizans Dönemi'ne tarihlenen iki tabakaya (2a ve 2b) ait mimari kalıntılar açığa çıkarılmıştır. Söz konusu mimari kalıntıların ışık alanına ait olduğu ve yapılardan birisinin bir şarap işliği olarak kullanıldığı anlaşılmıştır.

Tabakalanma ve Mimari

2a Evresi

2a evresine ait mimari kalıntılar, höyük üzerinde modern dönemde yürütülen yoğun tarımsal faaliyetler nedeniyle büyük ölçüde tahrip olmuştur. Bu durum, söz konusu evreye ait mimari unsurların yalnızca parçalar hâlinde tespit edilebilmesine olanak sağlamıştır (Figür 2). S43 plan karesinin kuzey kesiminde yer alan, güneydoğu-kuzeybatı doğrultusunda uzanan ve L planı oluşturan iki taş duvar parçası, 2a evresinin günümüze ulaşabilmiş başlıca mimari kalıntılarını oluşturmaktadır. Bir mekâna ait oldukları anlaşılan bu duvarlardan doğudaki 2,70 m, batıdaki ise 2,40 m uzunluğunda korunmuştur.

Söz konusu duvarların kuzeydoğusunda, kuzey-güney doğrultusunda uzanan ve bir duvar ya da taş dösemeye ait olduğu düşünülen başka mimari kalıntılar tespit edilmiştir. Benzer doğrultulu taş kalıntıları, S43 plan karesinin kuzeydoğu ucunda da gözlemlenmiştir. Bu mimari unsurlarla ilişkili olarak plan karenin orta kesiminde, daha erken bir evreye ait bir çukurun üzerine inşa edilmiş, yaklaşık 70 cm çapında ve tuğla parçalarıyla çevrelenmiş bir başka çukur açığa çıkarılmıştır. Ayrıca S43 plan karesinin güneydoğu köşesinde, biri diğerinin üzerine

³ Wright 2007, 59 Dn 1.

⁴ Wright 1997, 191; Wright 2007, 145.

⁵ Abay – Dedeoğlu 2009, 57; Abay – Dedeoğlu 2012, 303-330; Abay – Dedeoğlu 2013, 217-228; Abay – Dedeoğlu 2014, 386-397; Abay – Dedeoğlu 2016, 183-198; Abay vd. 2017, 273-286; Abay vd. 2019, 65-84.

açılmış iki adet çöp çukuru belirlenmiştir. Stratigrafik ilişkiler, her iki çukurun da 2a evresinde kullanıldığını düşündürmektedir.

S43 plan karesinin hemen güneyinde yer alan R43 plan karesinde ise 2a evresine ait sınırlı mimari veriler elde edilmiştir. Bu alanda, yaklaşık 2 m genişliğinde, yer yer çökmüş ve ağır tahribata uğramış sıvalı bir taban ile tabanın doğusunda yer alan ve aynı evreye tarihlenen bir çukur tespit edilmiştir. Söz konusu tabanın herhangi bir belirgin mimari elemanla doğrudan ilişkisi saptanamamıştır. Bununla birlikte, 2b evresinde daha iyi korunmuş şekilde ortaya çıkarılan sıvalı tabanlı şarap ışığı ile işlevsel benzerlik göstermesi, bu alanın da benzer bir ışık faaliyetinde kullanılmış olabileceğini düşündürmektedir. Ancak ilgili mimari unsurların büyük ölçüde tahrip olması, bu yorumu kesinleştirmeyi güçleştirmektedir. 2a evresine ait seramik buluntular son derece sınırlıdır ve az sayıda amorf, sırlı parça ile temsil edilmektedir. Buna karşın, evreye ilişkin kronolojik açıdan önemli bir veri, Mekân 4'ün kuzeybatı duvarı yakınında ele geçirilen Orta Bizans Dönemi'ne ait anonim bir bronz follistir (Figür 7). Ön yüzü büyük ölçüde korozyona uğramış olan sikkenin arka yüzünde, kollarında globüller bulunan bir haç motifiyle ayrılmış iki satır hâlinde "IC-XC NI-KA" lejandı okunabilmektedir. Sikke, tipolojik özellikleri doğrultusunda IV. Mikhael (Paphlagon) Dönemi'ne (MS 1034-1041) tarihlenmektedir. Bu buluntu dışında, yoğun tahribat nedeniyle 2a evresine ait başka anlamlı küçük buluntu ele geçirilmemiştir.

2b Evresi

2b evresine ait mimari kalıntılar, S43 ve R43 plan karelerinde yoğunlaşmaktadır (Figür 2). Kısmen kazılmamış alanlarda kalan, kısmen ise tahribat nedeniyle parçalı biçimde korunmuş olan bu kalıntıların, güneybatı-kuzeydoğu doğrultusunda uzanan iki ana mekâna (Mekân 1 ve Mekân 4) ait olduğu anlaşılmaktadır. Buna ek olarak, S43 plan karesinin orta kesiminde yer alan ve aynı doğrultuda uzanan bir duvar ile çeşitli çukurlar da 2b evresinin mimari düzenlemesine dâhil unsurlar arasında yer almaktadır.

S43 plan karesinin güneydoğu köşesine yakın bir konumda açığa çıkarılan taş duvar, güneybatı-kuzeydoğu doğrultusunda uzanmakta olup 7,20 m uzunluğa, 70 cm kalınlığa ve yaklaşık 50 cm yüksekliğe sahiptir. Bu duvarın hemen güneyinde konumlanan Mekân 4 ile duvar arasında kalan alanda, yan yana açılmış altı adet çukur tespit edilmiştir. Çukurların ölçülebilen çapları 1,20-1,50 m arasında değişmektedir. Bunlardan yalnızca dördüncü çukurun, kerpiç döşemeli ve sert bir zeminle kaplı olduğu belirlenmiştir.

R43 plan karesi içerisinde yer alan Mekân 1, 2b evresinin en iyi korunmuş mimari birimlerinden birini oluşturmaktadır. Dikdörtgen planlı olduğu anlaşılan mekânın yalnızca kuzeydoğudaki kısa duvarı tamamen açığa çıkarılabilmemiş, uzun duvarlarının önemli bir bölümü kazılmamış alanlarda kalmıştır. Büyük blok taşlar ile küçük taşların birlikte kullanıldığı karma bir teknikte inşa edilen duvarların kalınlığı ortalama 90 cm'dir. Mekânın güneydoğu duvarı 5,70 m, kuzeydoğu duvarı ise 5,60 m uzunluğundadır. Duvarların bazı kesimlerde 65 cm yüksekliğe kadar korunmuş olması, yapının özgün yüksekliği hakkında kısmi bir fikir vermektedir.

Mekân 1'in yoğun bir yangına maruz kaldığı gerek mimari kalıntılar gerekse buluntu durumu üzerinden açık biçimde izlenebilmektedir. İç duvarları kaplayan kil esaslı sıvalar üzerinde belirgin yangın izleri tespit edilmiştir. Mekân içerisinde çok sayıda pişmiş toprak çatı kiremidi parçası ile demir çivinin dağınık hâlde ele geçirilmesi, yapının üst örtüsünün yangın sırasında çöktüğünü göstermektedir. Özellikle güneydoğu köşede, yanmış ahşap hatul parçaları ile birlikte yanmış buğday kalıntılarının bulunması, yangının ani ve yıkıcı nitelikte olduğunu

düşündürmektedir. Yangın sonucunda çöken üst yapının tabanı büyük ölçüde tahrip ettiği anlaşılmaktadır. Bununla birlikte, mekân tabanında 1,60x1,50 m ölçülerinde korunmuş, kareye yakın bir alan tespit edilmiştir. Bu alanın, 28x28 cm ölçülerinde pişmiş toprak tuğlalarla döşenmiş olduğu görülmektedir (Figür 3). Taban döşemesinde kullanılan tuğlaların boyutları ve iççilik özellikleri, benzer örneklerin Erken Bizans Dönemi'nde yaygın olarak kullanıldığını göstermektedir. Bu veriler ışığında Mekân 1'in ve dolayısıyla 2b evresinin Erken Bizans Dönemi'ne, büyük olasılıkla 6. yüzyıla tarihlenebileceği söylenebilir.

2b evresine ait seramik buluntuların tamamı sırsız ve kaba hamurlu örneklerden oluşmaktadır. Buluntular ağırlıklı olarak kâse, çanak ve testi formlarıyla temsil edilmekte olup, günlük kullanıma yönelik kap tiplerinin baskın olduğu anlaşılmaktadır (Levha 1-2).

Şarap İşliği (4 Numaralı Mekân)

S43 ve R43 plan karelerinde açığa çıkarılan ve dikdörtgen planlı olduğu anlaşılan Mekân 4, Beycesultan'daki Bizans Dönemi işlik faaliyetlerini belgeleyen en önemli mimari birimlerden biridir (Figür 4). Mekânın girişinin, kuzeydoğudaki kısa duvar üzerinde yer aldığı anlaşılmaktadır. Girişin hangi alana açıldığı kesin olarak belirlenememekle birlikte, kuzeydoğu uzun duvarın kazılmamış alana doğru devam etmesi, mekânın başka bir birimle bağlantılı olduğunu düşündürmektedir.

Mekânın güneybatı kesiminde, 4,50x2,40 m ölçülerinde, kuzeye doğru hafif eğimli ve özenli bir şekilde harçla sıvanmış bir pres alanı tespit edilmiştir. Sıvaların farklı seviyelerde korunmuş olması, bu alanın kullanım süresi içerisinde en az iki kez onarımdan geçtiğini göstermektedir. Pres alanının eğimli kesiminde, aralarına harç konularak oluşturulmuş ancak büyük ölçüde tahrip olmuş bir ayırıcı duvar izlenebilmektedir. Bu duvarın altında yer alan, 65 cm uzunluğunda ve 14 cm çapındaki bir oluk, üzüm suyunun aktığı bir toplama havuzuna ulaşmaktadır.

Dikdörtgen planlı toplama havuzu, 28x28 cm ölçülerindeki tuğlalarla örülmüş olup 1,50x0,85 m boyutlarında ve 1,30 m derinliğindedir. Havuzun iç yüzeyinin ve tuğla örgüsünün harçla sıvanmış olması, sıvı geçirimsizliğinin özellikle gözetildiğini göstermektedir. Havuz tabanında, 30 cm çapında ve 20 cm derinliğinde ikinci bir çukur bulunmaktadır. Bu unsurun, üzüm suyunun dinlendirilmesi sırasında posa birikimini sağlamak amacıyla tasarlanmış olması muhtemeldir (Figür 5). Beycesultan'da tespit edilen bu tür sıvalı pres tekneleri ve bunlara bağlı toplama havuzlarının yakın benzerleri Amorium Aşağı Şehir kazılarında da bilinmektedir. Amorium örneklerinde, şarap işliklerinin sıva ile kaplandığı ve ön kısımlarında pres taşlarının yer aldığı görülmektedir⁶. Bu işliklerin 7. yüzyıldan 9. yüzyılın ilk yarısına kadar kullanıldıkları kabul edilmektedir⁷.

Mekân 4'te yürütülen çalışmalar, sıvalı alanın üzüm sıkma işlemi için kullanılan bir pres yüzeyi olduğunu açıkça ortaya koymaktadır. Burada elde edilen üzüm suyunun, pres alanındaki eğimi izleyerek oluk vasıtasıyla toplama havuzuna aktığı anlaşılmaktadır. Pres alanı, oluk, havuz ve tabandaki dinlendirme çukuru aynı üretim sürecine ait bütüncül bir mimari düzenlemenin parçalarıdır. Mekân 4'ün toplam alanı 32,4 m²'dir. Toplama havuzunun hacmi dikkate alındığında, işlikte bir seferde yaklaşık 1,66 m³, başka bir deyişle yaklaşık 276 litre şarap üretilebilmiş olmalıdır.

6 Koçyiğit 2010, 393-401, Res. 1-2-3.

7 Koçyiğit 2010, 397.

S43 plan karesi içerisinde, şarap işliğinin kuzeydoğusunda yer alan ve yan yana açılmış çukurların da bu üretim sürecinin bir parçası olduğu anlaşılmaktadır. Bu çukurların, hasat edilen üzümlerin sıkım öncesinde geçici olarak depolanması amacıyla kullanılmış olmaları kuvvetle muhtemeldir. Şarap işliğiyle ilişkili bir diğer önemli unsur, kazı öncesinde alanda yürütülen tarımsal faaliyetler sırasında yerinden söküldüğü anlaşılan baskı kollu pres sistemine ait ağırlık taşıdır (Figür 6). Taşın üzerinde tespit edilen siva kalıntılarının, pres alanı ve toplama havuzunda gözlenen sıvalarla benzer özellikler göstermesi, söz konusu bloğun bu işliğe ait olduğunu açıkça ortaya koymaktadır. Kare planlı olan taşın merkezinde dairesel bir oyuk, bir köşesinde ise pres kolunun oturduğu kanal bulunmaktadır. Ağırlık taşı 1,25 m uzunluğunda, 0,85 m genişliğinde ve 0,70 m yüksekliğindedir. Üst yüzeydeki vida deliğinin çapı 30 cm, oturma kanalının genişliği ise 17 cm'dir. Benzer bir örnek, Tlos Antik Kenti'nde bazilikanın güneyinde tespit edilmiştir⁸.

Değerlendirme

Beycesultan Höyüğü'nde gerek 1950'li yıllarda gerçekleştirilen ilk dönem kazıları gerekse 2007 yılından itibaren sürdürülen yeni dönem kazıları, yerleşimin Bizans Dönemi'ndeki konumu, işlevi ve yerleşim modeli hakkında birbirini tamamlayan veriler ortaya koymaktadır. İlk dönem kazılarında Batı Konisi üzerinde tespit edilen ve üç evreli olduğu belirtilen Bizans tabakalarının erken safhasının 6. yüzyıla kadar uzandığı, özellikle bir kiliseye ait olduğu düşünülen mimari parçalar temelinde değerlendirilmiştir. Bu veriler ışığında, Beycesultan'da Bizans Dönemi yerleşiminin Erken Bizans Dönemi'nde başladığı yönünde bir görüş geliştirilmiştir.

Aynı kazıların sonuçlarına dayanılarak, yerleşimin 10. ve 11. yüzyıllarda tahkimli bir karakter kazandığı buna karşılık Doğu Konisi'nin Bizans Dönemi boyunca yerleşim alanı olarak kullanılmadığı ileri sürülmüştür. Ancak bu yorumların, sınırlı kazı alanları ve dönemin kazı anlayışının Bizans tabakalarına yeterince odaklanmaması nedeniyle ihtiyatla ele alınması gerektiği açıktır. Nitekim Wright'ın değerlendirmeleri de bu döneme ait mimari kalıntıların yeterince belgelenemediğine işaret etmektedir.

2007 yılında Batı Konisi üzerinde başlatılan yeni dönem kazıları, Beycesultan'daki Bizans yerleşimine ilişkin daha sağlam ve bağlamsal veriler sunmuştur. Taş döşemeli sokaklar, düzenli plan anlayışı ve çok odalı sivil mimari yapılarla temsil edilen bu yerleşim, 10. ve 11. yüzyıllarda Beycesultan'ın belirli bir planlama ilkesi çerçevesinde örgütlendiğini ortaya koymaktadır. Bununla birlikte, bugüne kadar tespit edilen mimari veriler, yerleşimin kesin olarak tahkimli bir karakter taşıdığını kanıtlayacak savunma yapılarının varlığını göstermemektedir. Bu nedenle Beycesultan'ın Bizans Dönemi'ndeki savunma niteliği, açık bir soru olarak değerlendirilmekte ve gelecekteki kazılar için önemli bir araştırma başlığı oluşturmaktadır.

Doğu Konisi'nin güney yamacında 2020-2021 yıllarında yürütülen kazılar ise Beycesultan'ın Bizans Dönemi yerleşim düzenine ilişkin önceki kabulleri önemli ölçüde değiştirmiştir. Bu çalışmalar, yerleşimin Bizans Dönemi'ndeki en erken kullanımının 6. yüzyıla kadar indiğini ve Doğu Konisi'nin, Batı Konisi'ndeki yerleşim alanına hizmet eden ışık faaliyetleri için ayrılmış özel bir alan olarak düzenlendiğini açık biçimde ortaya koymuştur. Böylece Beycesultan'da, konut alanları ile üretim alanlarının mekânsal olarak ayrıldığı bütüncül bir yerleşim modelinin varlığı belgelenmiştir.

⁸ Uygun vd. 2015, 499, Res. 11.

Özellikle şarap işliđiyle temsil edilen üretim faaliyetleri, Beycesultan'ın Bizans Dönemi'nde yalnızca yerel ihtiyaçlara yönelik bir yerleşim olmadığını, aksine Yukarı Menderes Havzası ölçeğinde ekonomik bir işleve sahip olduğunu göstermektedir. İşliđin mimari düzeni, üretim kapasitesi ve teknik özellikleri, üretimin süreklilik arz eden ve belirli bir örgütlenme çerçevesinde yürütüldüğüne işaret etmektedir. Amorium ve Tlos gibi merkezlerle kurulan karşılaştırmalar, Beycesultan'daki şarap üretiminin Anadolu'daki Bizans kırsal ekonomisinin genel eğilimleriyle uyumlu olduğunu ortaya koymaktadır.

İşlik alanlarının yerleşimin güney eteklerinde konumlanmış olması, Menderes Nehri'nin sağladığı sürekli su kaynağıyla doğrudan ilişkilidir. Bu durum, Bizans Dönemi yerleşim planlamasında doğal çevre koşullarının ve ekonomik gereksinimlerin belirleyici rol oynadığını göstermektedir. Batı Konisi'nde yoğunlaşan yerleşim alanı ile Dođu Konisi'ndeki işlik alanlarının işlevsel bütünlüğü, Beycesultan'ın Bizans Dönemi'nde planlı ve çok bileşenli bir kırsal yerleşim modeli sunduğunu ortaya koymaktadır.

Sonuç olarak Beycesultan Höyüğü, Bizans Dönemi'nde Batı Konisi'nde konut ve kamusal yaşamın, Dođu Konisi'nde ise üretim ve işlik faaliyetlerinin yoğunlaştığı çift odaklı bir yerleşim düzeni sergilemektedir. Bu model, Yukarı Menderes Havzası'ndaki Bizans Dönemi kırsal yerleşimlerinin ekonomik, mekânsal ve çevresel bağlamda nasıl örgütlendiğine dair değerlendirmeler açısından önemli bir referans noktası oluşturmaktadır. Beycesultan'dan elde edilen veriler, bölgedeki diđer Bizans yerleşimleriyle karşılaştırmalı çalışmalar için de sağlam bir zemin sunmaktadır.

Yazar Katkıları/Writer Contributions

Çalışmanın Tasarlanması/Planning of the Study	Yazar/Author-1 (%35) - Yazar/Author-2 (%15) - Yazar/Author-3 (%15) - Yazar/Author-4 (%15) - Yazar/Author-5 (%15) - Yazar/Author-6 (%5)
Veri Toplanması/Collecting Data	Yazar/Author-1 (%35) - Yazar/Author-2 (%15) - Yazar/Author-3 (%15) - Yazar/Author-4 (%15) - Yazar/Author-5 (%15) - Yazar/Author-6 (%5)
Veri Analizi/Data Analysis	Yazar/Author-1 (%35) - Yazar/Author-2 (%15) - Yazar/Author-3 (%15) - Yazar/Author-4 (%15) - Yazar/Author-5 (%15) - Yazar/Author-6 (%5)
Makalenin Yazımı/Writing the Article	Yazar/Author-1 (%35) - Yazar/Author-2 (%15) - Yazar/Author-3 (%15) - Yazar/Author-4 (%15) - Yazar/Author-5 (%15) - Yazar/Author-6 (%5)
Makale Gönderimi ve Revizyonu/Submission of the Article and Revisions	Yazar/Author-1 (%40) - Yazar/Author-2 (%30) - Yazar/Author-3 (%5) - Yazar/Author-4 (%10) - Yazar/Author-5 (%10) - Yazar/Author-6 (%5)

Çıkar çatışması beyan edilmemiştir / The Author(s) declare(s) that there is no conflict of interest.

Değerlendirme

Bu makale en az iki hakem tarafından çift taraflı kör hakemlik modeliyle incelendi. Benzerlik taraması yapılarak intihal içermediği teyit edildi.

Etik Beyan

Bu çalışmanın hazırlanma sürecinde bilimsel ve etik ilkelere uyulduğu ve yararlanılan tüm çalışmaların kaynakçada belirtildiği beyan olunur.

Etik Bildirim

hoyuk@ttk.gov.tr

Yapay Zeka Kullanımı

Bu çalışmanın hazırlanma sürecinde yapay zekâ tabanlı herhangi bir araç veya uygulama kullanılmamıştır. Çalışmanın tüm içeriği, yazarlar tarafından bilimsel araştırma yöntemleri ve akademik etik ilkelere uygun şekilde üretilmiştir.

Lisans

Bu makale Creative Commons Atıf-GayriTicari 4.0 Uluslararası Lisans (CC BY-NC) ile lisanslanmıştır.

Review

This article has been reviewed by at least two reviewers using a double blind peer review model. A similarity check was performed to confirm that it was free of plagiarism.

Ethical Statement

It is declared that scientific and ethical principles were complied with during the preparation of this study and all the works referred are mentioned in the bibliography.

Complaints

hoyuk@ttk.gov.tr

Use of Artificial Intelligence

No artificial intelligence-based tools or applications were used in the preparation of this study. The entire content of the manuscript was produced by the authors in accordance with scientific research methods and academic ethical principles.

License

This work is licensed under Creative Commons Attribution-NonCommercial 4.0 International License (CC BY-NC).

KATALOG**LEVHA 1****1. OCJ BS- 8589**

Form: Kâse, **Hamur Rengi:** 7,5YR 5/3, **İç Astar:** Yok, **Dış Astar:** Yok, **Katkı:** Taşçık, Kum, **İç Yüzey Açkı:** Yok, **Dış Yüzey Açkı:** Yok, **Bezeme:** Yok, **Pişme:** Orta, **Yapım:** Çark, **Tabaka:** 2b

2. OCJ BS- 8590

Form: Çömlek, **Hamur Rengi:** 5YR 7/6, **İç Astar:** Yok, **Dış Astar:** 2,5YR 5/6, **Katkı:** Kum, **İç Yüzey Açkı:** Yok, **Dış Yüzey Açkı:** Yok, **Bezeme:** Yok, **Pişme:** İyi, **Yapım:** Çark, **Tabaka:** 2b

3. OGA BS- 8612

Form: Kâse, **Hamur Rengi:** 2,5YR 5/8, **İç Astar:** 10R 5/6, **Dış Astar:** 10R 5/6, **Katkı:** İnce Kum, Kireç, **İç Yüzey Açkı:** Yok, **Dış Yüzey Açkı:** Yok, **Bezeme:** Yok, **Pişme:** İyi, **Yapım:** Çark, **Tabaka:** 2b

4. OEN BS- 8603

Form: Kâse, **Hamur Rengi:** 2,5YR 6/6, **İç Astar:** Yok, **Dış Astar:** Yok, **Katkı:** İnce Kum, **İç Yüzey Açkı:** Yok, **Dış Yüzey Açkı:** Yok, **Bezeme:** Kazıma Bezeme, **Pişme:** İyi, **Yapım:** Çark, **Tabaka:** 2bü

5. OGG BS- 8625

Form: Çömlek, **Hamur Rengi:** 10R 4/6, **İç Astar:** Yok, **Dış Astar:** Yok, **Katkı:** İnce Kum, **İç Yüzey Açkı:** Yok, **Dış Yüzey Açkı:** Yok, **Bezeme:** Yok, **Pişme:** Orta, **Yapım:** Çark, **Tabaka:** 2b

6. OGG BS- 8624

Form: Çanak, **Hamur Rengi:** 10R 5/1, **İç Astar:** Yok, **Dış Astar:** 10R 5/4, **Katkı:** İnce Kum, Kireç, **İç Yüzey Açkı:** Yok, **Dış Yüzey Açkı:** Yok, **Bezeme:** Yok, **Pişme:** İyi, **Yapım:** Çark, **Tabaka:** 2b

7. OGG BS- 8623

Form: Çanak, **Hamur Rengi:** 2,5YR 6/6, **İç Astar:** 10R 5/6, **Dış Astar:** 10R 5/6, **Katkı:** İnce Kum, Kireç, **İç Yüzey Açkı:** Yok, **Dış Yüzey Açkı:** Yok, **Bezeme:** Yok, **Pişme:** İyi, **Yapım:** Çark, **Tabaka:** 2b

8. OHS BS- 8632

Form: Çanak, **Hamur Rengi:** 2,5YR 6/6, **İç Astar:** 10R 5/6, **Dış Astar:** 10R 5/6, **Katkı:** Kireç, **İç Yüzey Açkı:** Var, **Dış Yüzey Açkı:** Var, **Bezeme:** Kabartma Bezeme, **Pişme:** İyi, **Yapım:** Çark, **Tabaka:** 2b

9. OGG BS- 8626

Form: Çömlük, **Hamur Rengi:** 7,5YR 7/6, **İç Astar:** Yok, **Dış Astar:** Yok, **Katkı:** İnce Kum, Kireç, **İç Yüzey Açığı:** Yok, **Dış Yüzey Açığı:** Yok, **Bezeme:** Yok, **Pişme:** Orta, **Yapım:** Çark, **Tabaka:** 2b

10. OHN BS- 8631

Form: Düz Dip, **Hamur Rengi:** 10R 4/8, **İç Astar:** Yok, **Dış Astar:** Yok, **Katkı:** Taşçık, Kum, Kireç, **İç Yüzey Açığı:** Yok, **Dış Yüzey Açığı:** Yok, **Bezeme:** Yok, **Pişme:** Orta, **Yapım:** Çark, **Tabaka:** 2b

11. OFL BS- 8611

Form: Testi, **Hamur Rengi:** 10R 4/8, **İç Astar:** Yok, **Dış Astar:** Yok, **Katkı:** İnce Kum, Kireç, **İç Yüzey Açığı:** Yok, **Dış Yüzey Açığı:** Yok, **Bezeme:** Yiv Bezeme, **Pişme:** Kötü, **Yapım:** Çark, **Tabaka:** 2b

12. OEN BS- 8605

Form: Kulp, **Hamur Rengi:** 2,5YR 5/1, **İç Astar:** Yok, **Dış Astar:** Yok, **Katkı:** İnce Kum, Kireç, **İç Yüzey Açığı:** Yok, **Dış Yüzey Açığı:** Yok, **Bezeme:** Yok, **Pişme:** İyi, **Yapım:** Çark, **Tabaka:** 2b

LEVHA 2

1. PZH BS- 6022

Form: Testi, **Hamur Rengi:** 2,5YR 4/6, **İç Astar:** Yok, **Dış Astar:** Yok, **Katkı:** Taşçık, Kum, **İç Yüzey Açığı:** Yok, **Dış Yüzey Açığı:** Yok, **Bezeme:** Yok, **Pişme:** Orta, **Yapım:** Çark, **Tabaka:** 2b

KAYNAKLAR**Abay – Dedeođlu 2009**

Abay, E. – Dedeođlu, F., “Beycesultan 2007-2008 Yılları Kazı Çalıřmaları Ön Raporu”, *Arkeoloji Dergisi* XIII/I, 53-79.

Abay – Dedeođlu 2012

Abay, E. – Dedeođlu, F., “Beycesultan 2007-2010 Yılları Kazı Çalıřmaları Raporu”, *33. Kazı Sonuçları Toplantısı (23–28 Mayıs 2011) 4*, Kültür Varlıkları ve Müzeler Genel Müdürlüğü Yayınları, Malatya, 303-330.

Abay – Dedeođlu 2013

Abay, E. – Dedeođlu, F., “Beycesultan 2011 Yılı Kazı Çalıřmaları Raporu”, *34. Kazı Sonuçları Toplantısı (28 Mayıs–1 Haziran 2012) 1*, Kültür Varlıkları ve Müzeler Genel Müdürlüğü Yayınları, Çorum, 217-228.

Abay – Dedeođlu 2014

Abay, E. – Dedeođlu, F., “Beycesultan 2012 Yılı Kazı Çalıřmaları”, *35. Kazı Sonuçları Toplantısı (27–31 Mayıs 2013) 3*, Kültür Varlıkları ve Müzeler Genel Müdürlüğü Yayınları, Muđla, 386-397.

Abay – Dedeođlu 2016

Abay, E. – Dedeođlu, F., “Beycesultan 2013-2014 Yılı Kazı Çalıřmaları”, *37. Kazı Sonuçları Toplantısı (11–15 Mayıs 2015) 3*, Kültür Varlıkları ve Müzeler Genel Müdürlüğü Yayınları, Erzurum, 183-198.

Abay vd. 2017

Abay, E. – Dedeođlu, F. – Ünar, A. – Ergün, G. – Yılmaz F. – Temür, Y. B., “Beycesultan Höyüğü 2015 Yılı Kazı Çalıřmaları”, *38. Kazı Sonuçları Toplantısı (23–27 Mayıs 2016) 2*, Kültür Varlıkları ve Müzeler Genel Müdürlüğü Yayınları, Edirne, 273-286.

Abay vd. 2019

Abay, E. – F. Dedeođlu – G. Ergün – Ş. Çakar – A. Ünar, “Beycesultan Höyüğü 2017 Yılı Kazı Çalıřmaları”, *40. Kazı Sonuçları Toplantısı (07–11 Mayıs 2018) 2*, Kültür Varlıkları ve Müzeler Genel Müdürlüğü Yayınları, Çanakkale, 65-84.

Elalmıř 2019

Elalmıř, A., “Belgelerdeki Beycesultan Höyüğü ve Çevresinde Bulunan Bizans Dönemi Kaleleri”, *Ortaçađ Arařtırmaları Dergisi* 2/2, 264-275.

Koçyiđit 2010

Koçyiđit, O., “Amorium’da Bulunan Yeni Veriler Iřıđında Bizans Dünyasında Şarap Üretimi”, *XIII. Ortaçađ–Türk Dönemi Kazıları ve Sanat Tarihi Arařtırmaları Sempozyumu*, ed. K. Pektař – R. H. Ünar – M. Ç. Şahin – H. Yılmaz – S. Alp, Denizli, 393-402.

Lloyd – Mellaart 1955

Lloyd, S. – Mellaart, J., “Beycesultan Excavations: First Preliminary Report”, *Anatolian Studies* 5, 39-92.

Lloyd – Mellaart 1956

Lloyd, S. – Mellaart, J., “Beycesultan Excavations: Second Preliminary Report, 1955”, *Anatolian Studies* 6, 101-135.

Lloyd – Mellaart 1962

Lloyd, S. – J. Mellaart, *Beycesultan. Volume I: The Chalcolithic and Early Bronze Age Levels*, Occasional Publications of the British Institute of Archaeology at Ankara 6, BIAA, London.

Mango 2006

Mango, C., *Bizans Mimarisi*, çev. M. Haydaroğlu, Dost Kitabevi, Ankara.

Mellaart 1970

Mellaart, J., “The Second Millennium Chronology of Beycesultan”, *Anatolian Studies* 20, 55-67.

Uygun vd. 2015

Uygun, Ç. – B. Özdemir – K. Sezgin, “Tlos Antik Kenti Zeytinyağı İşlikleri”, *Arkeoloji, Epigrafi, Jeoloji, Doğal ve Kültürel Peyzaj Yapısıyla Tlos Antik Kenti ve Teritoryumu 1*, ed. T. Korkut, Seydikemer Kaymakamlığı Yayınları, İstanbul, 496-514.

Wright 1997

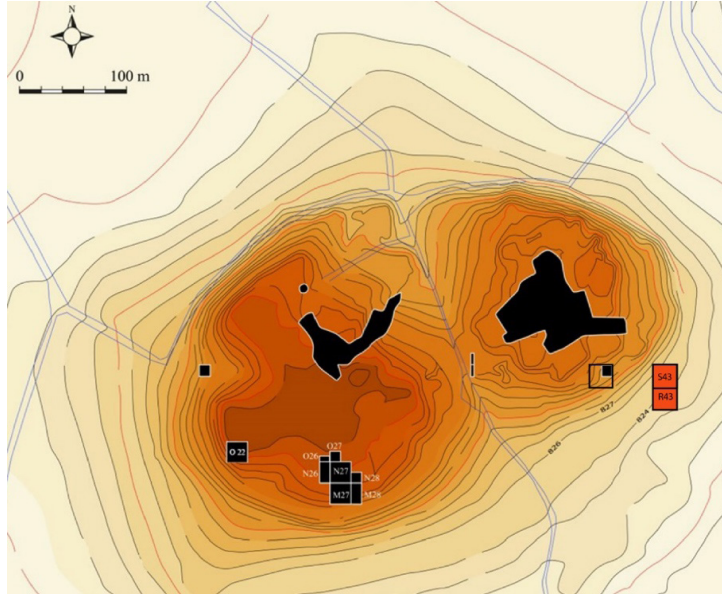
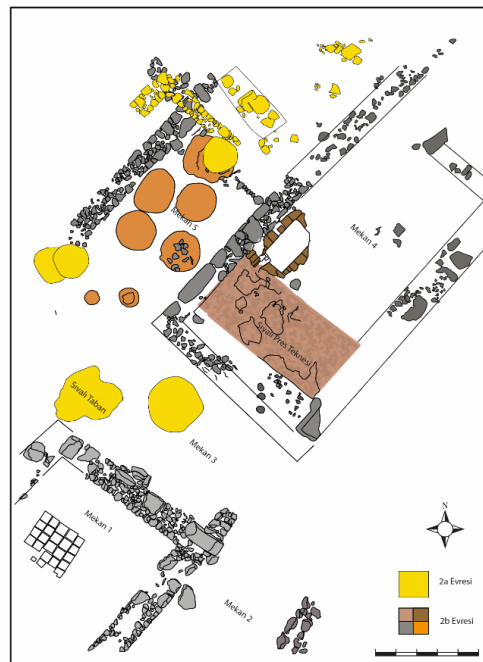
Wright, G. R. H., “Beycesultan 1954. Some Byzantine Remains”, *Anatolian Studies* 47, 177-193.

Wright 2000

Wright, G. R. H., “Some Byzantine Bronze Objects from Beycesultan”, *Anatolian Studies* 50, 159-170.

Wright 2007

Wright, G. R. H., “Beyce Sultan: A Fortified Settlement in Byzantine”, *Anatolica* 33, 143-168.

EKLER**Figür 1.** Beycesultan topografik plan**Figür 2.** 2a ve 2b Evresine ait mimari



Figür 3. Taban döşeme tuğlaları



Figür 4. Şarap işliği



Figür 5. Dinlendirme çukuru

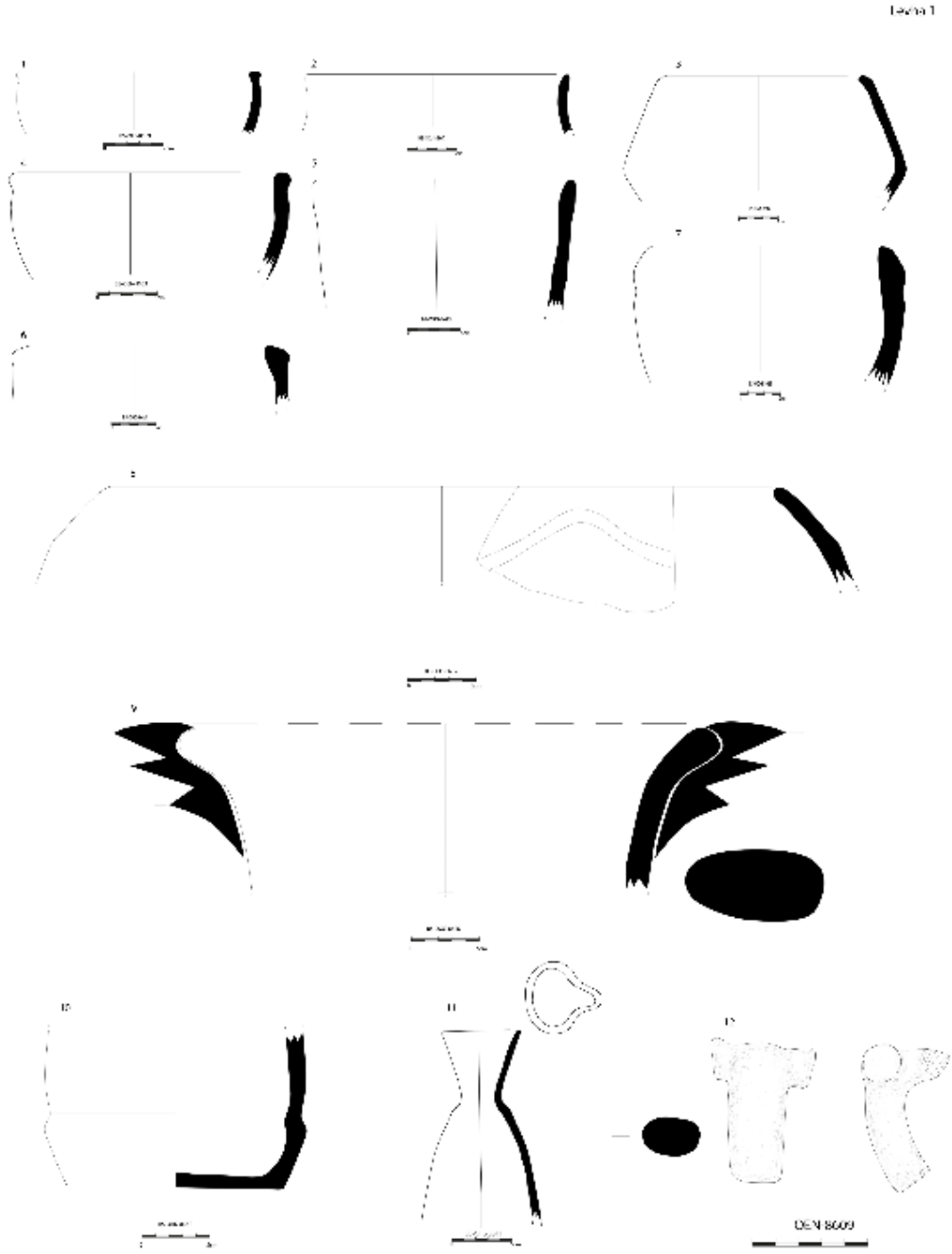


Figür 6. Pres taşı



Figür 7. Bronz follis

LEVHALAR



Levha 1. 2b Evresi seramikleri

Levha 2



Levha 2. 2b Evresine ait çömlek

