

# KALKOLİTİK SMINTHEION (GÜLPINAR) BULUNTUSU ANTROPOMORFİK OBJELER

ABDULKADİR ÖZDEMİR\*-A. ONUR BAMYACI\*\*- ÇİLEM YAVŞAN\*\*\*

## Giriş

Kuzeybatı Anadolu'da Biga Yarımadası'nın (Antik Troas) güneybatı köşesinde Gülpınar Beldesinde yer alan antik Smintheion (Apollon Smintheus Kutsal Alanı) kalıntıları altında ortaya çıkarılan Orta Kalkolitik yerleşim kazılarında şu ana kadar ilgi çekici on adet antropomorfik obje bulunmuştur. Hellenistik ve Roma dönemine tarihlenen Apollon Smintheus kutsal alanında belirlenen Orta Kalkolitik yerleşim, radyokarbon analizlerine göre yaklaşık olarak M.Ö. 5000 civarına tarihlenmektedir. Burada ele alınan antropomorfik objeler kült kaplarının ağız kısımlarından yükseldiği düşünülen yedi adet protom ve bir adet antropomorfik kulptan oluşmaktadır.

Bu makalede tanıtılan Orta Kalkolitik döneme ait antropomorfik objelerin işlevleri konusunda Smintheion kazılarında elde edilmiş net bir veri olmadığından bu ilgi çekici buluntuları anlamlandırma güçleşmektedir. Fakat bu antropomorfik objelerin ait olduğu varsayılan kapların, özel kullanım amaçlı törensel kült kaplarına ait olduğu düşünülebilir. Burada bu kült kaplarının olasılıkla ev kültürü veya cenaze törenleriyle ilgili kaplar olduğu savunulmaktadır. Antropomorfik objelerin ait oldukları kapların bütün olarak ele geçmemesi bunların ritüel sırasında bilerek kırıldığı görüşünü düşündürmektedir. Özellikle protom başlar içinde yas tutma ile ilgili göz pınarlarından aşağıya doğru inen kazıma çizgilerle gözyaşlarının simgelenmesi ve ağızların işlenmemiş olması bu sembolik objelerin cenaze ritüellerinin bir parçası olan kült kaplarına ait olduğu savı güçlendirmektedir. Orta Kalkolitik döneme ait Batı Anadolu yerleşimlerinde benzer antropomorfik figürinlerin veya objelerin eksikliği göz önüne alındığında burada tanıtılan Smintheion örneklerinin dönemin sosyo-ekonomik, düşünce ve inanç sistemlerini anlama konusunda önemli bir kazanım ve ileriki dönemlerde yapılacak araştırmalara katkı sağlayacağı düşünülmektedir. Bu makalede yöntemsel olarak Smintheion kil objelerine yakın benzerlerin bulunduğu Balkan kültürlerine ait örnekler ile benzerlikler kurulacaktır.

\* Araş. Gör., Çanakkale Onsekiz Mart Üniversitesi Fen Edebiyat Fakültesi, Arkeoloji Bölümü, 17100 Çanakkale, E-posta: kadir@comu.edu.tr

\*\* Araş. Gör., Çanakkale Onsekiz Mart Üniversitesi Fen Edebiyat Fakültesi, Arkeoloji Bölümü, 17100 Çanakkale, E-posta: aobamyaci@comu.edu.tr

\*\*\* Öğr. Gör., Çanakkale Onsekiz Mart Üniversitesi Gökçeada Uygulamalı Bilimler Y.O., 17760 Gökçeada-Çanakkale, E-posta: cilemyavsan@comu.edu.tr



### Kalkolitik Smintheion Yerleşimi

Kuzeybatı Anadolu'da Biga Yarımadası'nın (Antik Troas) güneybatı köşesinde Gülpınar Beldesinde yer alan Smintheion (Apollon Smintheus Kutsal Alanı) kazıları Hellenistik ve Roma dönemleri dışında son yıllarda Kalkolitik döneme tarihlenen bir yerleşim ile dikkat çekmeye başlamıştır (Res. 1). 1980 yılından beri Prof. Dr. Coşkun Özgünel başkanlığında kazıları sürdürülen Smintheion, ozan Homeros'un *İlyada* destanının ana temasını oluşturan Troya Savaşlarını konu alan friz ve kabartmalara sahip Helenistik dönem Apollon Smintheus tapınağı ile iyi bilinmektedir<sup>1</sup>. Smintheion 'da prehistorik bir yerleşimin varlığı ilk kez sondaj kazılarına dayanılarak duyurulmuş<sup>2</sup> ve bu alanda 2004 yılı itibarıyla arkeolojik kazılar yürütülmüştür<sup>3</sup>. Karbon 14 tarihlemelerine göre yaklaşık olarak M.Ö. 5200 ve 4800 arası bir dönemde iskân edildiği anlaşılan Smintheion Kalkolitik yerleşimi kaba hatlarıyla Batı Anadolu kronolojisinde problemlili olan ve karanlık dönem olarak adlandırabileceğimiz "Orta Kalkolitik" dönem ile ilişkilendirilmektedir. Bu dönemle ilgili arkeolojik bulguların az olduğu bir dönemde başlangıçta terminoloji olarak "Orta Kalkolitik" yerine kuzeybatı Anadolu için "Kumtepe A/Beşik-Sivritepe/Gülpınar" kültür kompleksi şeklinde bir tanımlama tercih edilmişti<sup>4</sup>. Son yıllarda Batı Anadolu genelinde ve Troas bölgesi özelinde artan arkeolojik araştırmalar artık bu dönemi daha iyi tanımlamamıza yardımcı olmaktadır. Batı Anadolu kültür tarihinin en az bilinen dönemlerinden biri olan bu dönem M.Ö. 6.bin yılın sonu / M.Ö. 5. binin başlarına denk düşen çoğu Ege adasının ilk kez yerleşim görmeye başladığı Yunanistan kronolojisine göre Geç Neolitik I döneme denk düşmektedir. Kültürel etkileşimlerin yoğun olduğu bu dönem hiç şüphesiz Batı Anadolu arkeolojisi için önemli olduğu kadar Yunanistan arkeolojisi için de önemli bir evreyi temsil ediyor olmalıydı.

Orta Kalkolitik Smintheion yerleşiminin en az 0.5 hektar gibi, bölgede bu dönem için geniş sayılabilecek bir alana yayıldığı, burada yapılan arkeolojik kazı ve sondaj çalışmalarıyla belirlenmiştir. Ana kaya üzerine oturan bir zemin üzerinde yaklaşık 30 cm. ile 60 cm. arası değişen kalınlıkta bir kültür tabakası ile temsil edilen prehistorik yerleşim genelde yürüme yüzeyinden 50 cm. ile 2 m. arası değişen derinliklerde karşımıza çıkmaktadır. Şu ana kadar kazısı yapılan alanlarda ana kaya üzerinde sadece iki mimari evreli tek bir kültür katmanı ile

<sup>1</sup> Coşkun Özgünel, "Das Heiligtum des Apollon Smintheus und die Ilias", *Studia Troica*, 13, 2003, s. 261-291.; Coşkun Özgünel, *Smintheion: Troas'da kutsal bir alan, Gülpınar'daki Apollon Smintheus Tapınağı*, Kültür Bakanlığı, Ankara 2001.; Bizleri kazı heyetine dahil ederek çalışmalarımız için verdiği destek ve izinleri ile Prof.Dr. Coşkun Özgünel'e içten teşekkürlerimizi sunarız.

<sup>2</sup> Jürgen Seeher, "Prähistorische Funde aus Gülpınar/Chryse. Neue Belege für einen vortrojanischen Horizont an der Nordwestküste Kleinasien", *Archäologischer Anzeiger*, 1987, s. 533-556.

<sup>3</sup> Turan Takaoğlu, "The Late Neolithic in the Eastern Aegean: Excavations at Gülpınar in the Troad", *Hesperia*, 75/3, 2006, s. 289-315.

<sup>4</sup> Ayrıca bkz. Jerome Sperl, "Kumtepe in the Troad. Trial Excavations", *Hesperia*, 45, s. 305-364.; Seeher, "Vorläufiger Bericht über die Keramik des Beşik-Sivritepe", *Archäologischer Anzeiger* 1985/2, 1985, s. 172-182.; Manfred Korfmann - Ç. Girgin- Ç. Morçöl - S. Kılıç. "Kumtepe 1993. Bericht über die Rettungsgrabung - Report on the Rescue Excavation", *Studia Troica*, 5, 1995, s. 237-289.; Utta Gabriel, "Mitteilung zum Stand der Neolithikumsforschung in der Umgebung von Troia (Kumtepe 1993-1995; Beşik-Sivritepe 1983-1984, 1987, 1998-1999)", *Studia Troica*, 10, 2000, s. 233-238.; Utta Gabriel- Rüstem Aslan - Stephan Blum, "Alacahgöl: Eine neu entdeckte Siedlung des 5. Jahrtausends v. Chr. in der Troas", *Studia Troica*, 14, 2004, s. 121-133.; Takaoğlu, a.g.m., s.289.



belirlenen Orta Kalkolitik yerleşimde taş mimari ağırlık kazanmaktadır. Konut yapılarının duvar yükseklikleri bazı yerlerde 60 cm. 'ye kadar korunmuştur. Genellikle kare planlı olan avlulu konutların bazen birbirine bitişik bazen de birbirinden ayrı olarak inşa edildiğine tanık olmaktadır (Res. 2). Evlerin tabanlarında tespit edilen ocak kalıntılarının etrafında genellikle sıkıştırılmış toprak zeminler mevcuttur. Ocak kalıntıları dışında konut yapılarının birçoğunun iç kısmında birer taş döşeli platform yer alırken bazı konutların iç kısımlarında köşelerde sınırları duvarla belirlenmiş erzak küplerinin koyulduğu alanlar belirlenmiştir. Konutların önündeki avlularda veya çevreleyen dış mekânlarda çok sıklıkla tabana açılan erzak/çöp çukurlarına rastlanılmıştır.

Genel olarak el yapımı çok iyi perdahlı grimsi-siyah veya grimsi-kahverengi yüzeyli Orta Kalkolitik Smintheion çanak çömlek geleneğinin en belirgin unsurları perdah bezemeli, kazıma bezemeli ve boya bezeme olarak tanımlanabilir. Seramikler arasında boynuz kulplu çanak ve çömlekler, dört ayaklı kaseler, pencere ayaklı kaseler, minyatür çömlekler, yüksek kulplu çanaklar ve derin çanaklar sayısal anlamda çoğunluktadır. Ayrıca çok iyi perdahlı çanak çömlekler dışında süt ürünleri işlemede kullanılan peynir kapları ve süzgeçler de dikkat çekmektedir. Prehistorik yerleşimin en ilginç özelliklerinden biri de hasırcılık ve dokumacılık ile ilgili önemli veriler sunmasıdır. Neredeyse bütün çanak çömleklerin kaidelerinde hasır ve yün dokuma negatif izleri rastlanmıştır. Yapılan çalışmalar hasır veya dokuma parçaları büyük olasılıkla çanak çömleklerin şekillendirilmesinde bir tür ilkel çark olarak kullanıldığından dolayı kaideler üzerinde iz bırakmış olduğuna işaret etmektedir<sup>5</sup>.

Orta Kalkolitik yerleşimde sürdürülen arkeolojik kazılar burada yaşayan prehistorik insanların ne tür bir yaşam biçimini benimsediği konusunda da bilgiler sunmuştur. Kazılar sırasında ele geçen veriler burada yaşamış prehistorik toplumun tarım, hayvan besiciliği, avcılık, balıkçılık ve midye-istiridye toplayıcılığı gibi farklı ekonomik faaliyetler ile geçimlerini desteklediklerini göstermiştir. Kazılar sırasında yoğun miktarda koyun, keçi ve inek kemiği ele geçmesi hayvan besiciliğine işaret etmektedir. Bununla birlikte ele geçen yaban keçisi, yaban domuzu ve ala geyik kemikleri ile çeşitli kuş türlerine ait kemikler ise avcılığın da yerleşimin besin ekonomisinde yer tuttuğuna tanıklık eder. Burada balıkçılık ve midye/istiridye toplayıcılığı gibi ekonomik faaliyetlerin de aktif olarak yapıldığı konusunda önemli arkeolojik verilere ulaşılmıştır<sup>6</sup>. Orta Kalkolitik yerleşimin deniz kıyısına yaklaşık 1 km uzaklıkta olduğu göz önüne alındığında deniz ürünlerinin yerel besin ekonomisinde neden tercih edildiği anlaşılabilir.

Orta Kalkolitik kazıları sırasında egzotik olarak nitelendirilebilecek obsidyen ve mermer gibi bölgede bulunmayan bazı hammaddelerden yapılmış nesnelere de tanınmıştır. Yapılan arkeometrik analizler burada ele geçen obsidyenlerin Melos adasından ve Orta

<sup>5</sup> Abdulkadir Özdemir, "An Experimental Study of Mat Impressions on Pot Bases from Chalcolithic Gülpınar (Smintheion)", *Ethnoarchaeological Investigations in Rural Anatolia, Volume 4*, eds. T. Takaoğlu, Ege Yayınları, İstanbul, 2007, s. 73-86; Abdulkadir Özdemir, *Kalkolitik Smintheion (Gülpınar) Yerleşiminde Hasırcılık ve Dokumacılık*, Studies on the Troad 3, Troia Vakfı Yayınları, Çanakkale 2013.

<sup>6</sup> Çilem Yavaşan, *Kalkolitik Smintheion (Gülpınar) Kazıları Buluntusu Deniz Kabukları*, Studies on the Troad 5, Troia Vakfı Yayınları, Çanakkale 2013.



Anadolu'nun Göllüdağ ve Nenezi kaynaklarından elde edilmiş olduğunu doğrulamıştır. Obsidyenin yanı sıra yine kaynağı bu bölgede olmayan ve olasılıkla Ortabatı Anadolu'dan ithal edilen mermer konik rhyton ile çanak parçaları dikkat çekmektedir. Bu tür örnekler bu dönemde sosyal gösteriş objelerine yönelik bir tür ticaret sisteminin var olduğuna işaret etmektedir.<sup>7</sup>

### **Smintheion Antropomorfik Objeleri**

Orta Kalkolitik Smintheion kazılarında ortaya çıkarılan on adet antropomorfik objenin yedisi olasılıkla kült amaçlı kullanıldığı düşünülen kapların ağız kısımlarından yükselen protomları temsil ediyor olmalıydı. Geriye kalan üç örnekten biri antropomorfik bir boynuz kulp parçasıdır.

#### **1. Protomlar**

Smintheion da bulunan protomlar genel olarak yassı formlu olup boyun sonundan hafif yukarı doğru eğimli olup ince uzun görünümlü bir boyuna sahiptir. Yassı başlar uzun boyun ile birleşik olup gövde devamının eğimli olması, bunların kapların ağız kenarlarında yukarıya doğru yükselen uzantılar olduklarını işaret etmektedir. Hem tercih edilen malzeme hem de üretim tekniği açısından çanak çömlekler ile benzer özellik göstermeleri ve protomların yüzeyinde fırınlamadan dolayı kısmen renk farklılıkları görülmesi, bunların kaplara ait parçalar olduklarını işaret etmektedir.

Bu protomlar arasında özellikle kazıma çizgilerle göz pınarlarından aşağıya doğru inen göz yaşları vurgulanan yas tutan insan betimli protom 1 (Res. 3.1 ve 4.1) sembolik açıdan özellikle dikkat çekmektedir. Bu protomun alt kısmındaki izler bunun olasılıkla kült amaçlı bir kabın ağız kısmından yükseliyor olduğuna işaret etmektedir. Ağız kısmı vurgulanmamış olan bu protomda kaşlar ve burun kabartma olarak ifade edilmiştir. Gözler ise yatay kazıma çizgilerle vurgulanmıştır. Bu protomun en önemli özelliği, eser fırınlamadan önce göz pınarlarından aşağıya doğru inen kazıma çizgilerin belirtilmesidir. Bunun yapılmasındaki ana amaç olasılıkla yas tutan bir insanı betimlemek olmalıydı. Bu sembolik anlatım Anadolu'da ele geçmiş figürinler arasında ilk defa karşımıza çıkan bir özellik olması bakımından oldukça önemlidir<sup>8</sup>.

Smintheion' da bulunan protom 1 ile göz yaşlarının kazıma çizgilerle belirtilmesi açısından karşılaştırılabilecek örnekler Neolitik Starčevo kültüründe bilinmektedir<sup>9</sup>. Ağız kısımlarının işlenmemesi açısından Smintheion figürinleri Orta Balkan bölgesinde Anza yerleşiminde ve Trakya'da Aşağıpınar II. tabakada ele geçen örneklerle benzeşmektedir.<sup>10</sup>

<sup>7</sup> Takaoğlu, *Smintheion 1: The Prehistoric Settlement* (Baskıda).

<sup>8</sup> Takaoğlu, "A Prehistoric Mourning Figurine From Gülpınar in North-Western Anatolia", *Arkeoloji, Anadolu & Avrasya*, 2, 2005, s. 3-7.

<sup>9</sup> Dragoslav Srejić - Veselin Kostić, *The Neolithic of Serbia: Archaeological Research 1948-1988*, The University of Belgrade, Faculty of Philosophy, Centre for Archaeological Research, 1988. s. 87, 105, 121.

<sup>10</sup> Mehmet Özdoğan, "Tarih Öncesi Dönemlerde Anadolu ile Balkanlar Arasındaki Kültür İlişkileri ve Trakya'da Yapılan Yeni Kazı Çalışmaları", *Tuba-Ar-Turkish Academy of Sciences Journal of Archaeology*, 1, 1998, s. 74.; Özdoğan, "Kırklareli Kazıları: Aşağıpınar ve Kanlıgeçit", *Türkiye Arkeolojisi ve İstanbul Üniversitesi (1932-1999)*, eds. O. Belli, İstanbul Üniversitesi, İstanbul, 2000, s. 71.; Özdoğan, M. - Hermann Parzinger - Eylem Özdoğan -



Gözlerin kapalı olarak kazıma çizgilerle betimlenmesi ve ağızların belirgin olarak verilmemesi ölü ritüeli ile ilgili yas tutan bireyleri sembolize ettiğini söyleyebiliriz. Göz yaşının kazıma çizgilerle sembolize edildiği yas tutan figürinlerin Anadolu'da bilinen en erken örneği olmasına rağmen işlevi açısından çok bilgi verici konumda olmayan protom 1' in ölü kültü ile ilgili bağlantılı olduğu düşünülmektedir. Bu tür objelerin ritüel kullanım amaçlı üretildiklerini söylemek için henüz arkeolojik veriler yetersiz kalmaktadır. Ancak bu tür figürinlerin yas tutan kişileri betimlediği düşüncesine dayalı görüş geçerliliğini korumaktadır<sup>11</sup>. Bunun en güzel örneği Amorgos'da ele geçen bir mermer baş üzerinde göz pınarlarından aşağıya doğru inen göz yaşlarının boyama ile vurgulanmasıdır<sup>12</sup>. Ege Dünyasında Geç Bronz Çağ'da kapların ağız kenarı üstünde figürinlerin dik bir konumda yerleştirildiği bilinmektedir. Perati mezarlığında ele geçen ve ağız çapının üzerinde üç figürinin yer aldığı bir Miken kabının, cenaze seromonilerinde yas tutma ile ilgili ritüel kaplar olduğu düşünülmektedir<sup>13</sup>.

Boyun alt kısmından kırık yassı protom 2 (Res. 3.2 ve 4.2) ince, uzun ve yassı boyun formundan dolayı bir kült vazosunun ağız kısmından yukarıya doğru yükseldiğini göstermektedir. Yüksek alın yapısına sahip olduğu anlaşılan bu antropomorfik betimin yüz yapısında kaşlar ve burun birleşik olarak kabartma biçiminde vurgulanmıştır. Gözün derin yatay kazıma çizgi ile belirtildiği ve ağız kısmının vurgulanmadığı disk biçimli başta, kulaklar olasılıkla takı için delinerek belirtilmek istenilmiştir. Ayrıca bu figürinde baş kısmının ve bir gözünün eksik olduğu görülmektedir.

Benzer bir şekilde yassı olarak yapılmış ve boyun alt kısmından kırık olan protom 3 (Res. 3.3 ve 4.3) boyun sonundan hafif yukarı doğru eğimi, ince uzun görünümlü bir boyuna sahip olması ve boyun altındaki izleri, bize bu örneğinde bir kült vazosunun ağız kenarından yukarı doğru yükseldiğini göstermektedir. Başın üst kısımları eksik olan bu figürinin birleştirilmiş kaşları ve burnu kabartma olarak işlenmiştir. Gözlerin hafif dalgalı yatay kazıma çizgilerle ifade edildiği bu örnekte ağız kısmı yine vurgulanmamıştır. Bir çıkıntı şeklinde belirtilen kulaklarda küpe delikleri korunmuştur.

Ağız hizasından kırılmış olan protom 4 (Res. 3.4 ve 4.4) ise yine diğer örneklerde olduğu gibi yassı formlu olup baş kısmı uzatılmış dikdörtgen formundadır. Bir kült vazosunun ağız kısmından yukarıya doğru yükseldiğini göstermektedir. Burun ve kaşlar kabartma biçimli ve birleştirilmiştir. Üçüncü örnekten farklı olarak gözlerin yatay çift sıra kazıma çizgi ile belirginleştirilmiş olup odak noktasının gözlere yoğunlaştırılmak istendiği anlaşılmaktadır.

Heiner Schwazberg, "Kırklareli Höyüğü Aşağı Pınar Kazısı 2007 Yılı Çalışmaları", *Kazı Sonuçları Toplantısı*, 30/2, 2008, s. 248.

<sup>11</sup> Gail L.Hoffman, "Painted Ladies: Early Cycladic II Mourning Figures?", *American Journal of Archaeology*, 106/4, 2002, s. 526; Takaoğlu, a.g.m., 2005, s. 5.

<sup>12</sup> Paul Wolters, "Marmorkopf aus Amorgos", *Kaiserlich Deutsches Archäologisches Institut. Athenische Abteilung*, XVI, 1891, s. 46.; Hoffman, a.g.m., s. 526.; Elizabeth A. Hendrix, "Painted Early Cycladic Figures: An Exploration of Context and Meaning", *Hesperia: The Journal of the American School of Classical Studies at Athens*, 72/4, 2003, s. 407, fig. 1.

<sup>13</sup> SpyridonIakovidis, "A Mycenaean Mourning Custom", *American Journal of Archaeology*, 70/1, 1966, pl. 16, fig. 7.

Her ne kadar ağız hizasından kırılmış olsada bu örnekte de ağız kısmının belirtilmediği söylenebilir.

Protom 5 ise (Res. 3.5 ve 4.5) boyun alt kısmından kırılmıştır ve yassı formudur. Başın üst kısımları ve bir kulağı eksik olan bu figürünün boyun yapısı yine bir kült vazosunun ağız kenarından yukarı doğru yükseldiğini göstermektedir. Burun ve kaşlar kabartma biçimli ve birleştirilmiş, burun sivrileştirilmiş ve alın kısmı yassılaştırılmıştır. Kulaklar çıkıntı şeklinde ve küpe deliği açılmış olup, burun delikleri işlenmiştir. Gözler yatay birer kazıma çizgi ile belirtilirken, ağız kısmı bu örnekte vurgulanmamıştır.

Ağız hizasından kırılmış olan protom 6 (Res. 3.6 ve 4.6) yassı formulu olup ince uzun görünümü ve oval kesitli bir boyuna sahiptir. Diğer örneklerden farklı olarak abartılı üçgen formulu ve çıkıntılı alnın ön bölgesinde kaşlar ile birleştirilmiş burun kabartma olarak belirtilmiştir. Kulaklar bir çıkıntı şeklinde ve yassı formda olup olasılıkla takı için delinmiş olmalıdır. Kabartma şeklinde verilen burunda ise hızma deliği yer almaktadır. Gözler ise yatay birer kazıma çizgi ile belirtilmiştir. Bu protomda da ağız kısmı belirtilmemiştir.

Ağız hizasından kırılmış protom 7 (Res. 3.7 ve 4.7) diğer protomlara göre oldukça kaba işçiliğe sahiptir. Aplike şerit hamurla yapılmış abartılı göz ve buruna sahiptir. Bu örnekte göz bebeklerinin yuvarlak hafif bir oyuk ile belirtilmiş olması ayrıca dikkat çekicidir. Ağız hizasından kırıldığından dolayı ağzının belirtilip belirtilmediği konusunda pek bir şey söylenemez ancak diğer örneklerimizden farklı olarak eğimsiz, düz arka kısmı ve dış kenar hatının bitirilmeye şekline yola çıkarak, herhangi bir seramiğe ait olmadığını kendi başına bağımsız bir bütün olarak değerlendirilebileceği söylenebilir.

Genel olarak baktığımızda 2, 3, 5 ve 6 no.lu protomların kulaklarında küpe benzeri takıların yerleştirilmesi amacıyla delikler bırakıldığı anlaşılmaktadır. Protom 6 ise kulak delikleri yanı sıra buruna açılan hızma deliği ile de diğer örneklerden farklıdır. Kafanın her iki yanında kulak hizasında deliklere sahip figürin örnekleri az bulunmakla beraber benzer örnekler Balkan kültürlerinde karşımıza çıkmaktadır. Figürinlerle beraber bakır küpelerin çokça bulunması, bunların küpe olarak kullanıldıklarını ve bu deliklerin küpe delikleri olduklarını doğrular niteliktedir<sup>14</sup>.

Smintheion örneklerinde sadece baş kısımları ele geçtikleri için cins ayrımını gösteren uzuvların bulunmamasından, kulaklarında küpe delik yerleri ve burunda hızma deliği olan figürinlerin kadın bireyleri simgelemekte olduğunu söyleyebiliriz. Protomların yapıldığı kilin bezeme ve süslemeye kolaylık sağlayan yapısına rağmen üzerlerinde kazıma çizgi dışında herhangi bir bezeme yer almaması ve sadelikleri dikkat çekicidir.

## **2. Antropomorfik Kulp**

Smintheion kazılarında ele geçen yedi protom dışında ele geçen diğer örnek ise tutamak uzantısından kırılmış antropomorfik kulp parçasıdır (Res. 3.8 ve 4.8). Kuzeybatı Anadolu ve

<sup>14</sup> Gimbutas, "Mythical Imagery of Sitagroi Society", *Prehistoric Sitagroi: Excavations in Northeast Greece, 1968-1970 Volume 2: The Final Report*, eds. E. S. Elster - C. Renfrew, Cotsen Institute of Archaeology University of California, Los Angeles, 1986, s. 225-301.



Kalkolitik Dönemin kaplarında yer alan boynuz kulp geleneğinden<sup>15</sup> farklı olarak burada boynuz çıkıntısı insan başı biçiminde uygulanmıştır. Baş trapezoid ve yassı bir forma sahipken boyun kısmı oval bir kesite sahiptir. Kulbun boyun kısmının elips biçimli kesite sahip olması; bir çömleğin tutamağından yukarı doğru yükselen bir kulp olduğunu göstermektedir. Alın parmakla bastırılarak yassılaştırılmış, kaşlar alın bölgesinden buruna doğru, burun ile birleştirilmiş bir şekilde kabartma olarak işlenmiştir. Gözler derin ve geniş bir yatay kazıma çizgi ile belirtilmiş, yas tutmayı simgelediğinin söyleyebileceğimiz göz pınarlarından aşağıya doğru kazıma çizgi ile gözyaşının belirtilmiş olması ile de dikkat çekmektedir. Bu örnekte de ağız belirtilmemiştir.

### Değerlendirme ve Sonuç

Antropomorfik figürinler genellikle inanç sistemlerinin göstergeleri olarak kabul edilmiş ve ritüellerde kullanılan aracı nesnelere yorumlanmıştır<sup>16</sup>. Her toplumda farklı olan ritüeller, anlamlarını iletebilmek için sembollerini kullanmışlardır. Antropomorfik figürinlerin diğer bir işlevide insanlar arasındaki ilişkiler ve sosyal düzen hakkında sembolik bilgi vermek olabileceği düşünülmektedir. Antropomorfik figürinlerin evlerde veya topluluk içerisindeki ritüellerde özel bir amaçla kullanılıp kullanılmadığı ve işlevleri konusunda bilgilerimiz hala oldukça sınırlıdır. Son yıllarda yapılan araştırmalarla antropomorfik figürinlerin anlam ve işlevselliklerini anlamlandırmada geleneksel değerlendirmelerin aksine bereket ve doğumu simgeleyen ana tanrıça kültüne ait simgesel objeler olmadıklarını insanların birer yansıması ya da ata kültürünü simgeleyen ataları oldukları ileri sürülmektedir<sup>17</sup>. Diğer yandan Selevac kazılarında ele geçen figürinlerin ritüeller ve seromonilerde pendant benzeri takı olarak kullanıldığı, insanların şahsi kimliklerini yansıttıkları ve kimlikleri ayırt edici objeler oldukları<sup>18</sup> ayrıca figürinlerin üzerinde yer alan bezemelerin ve süslemelerin kişisel süslenmede kullanılarak insanların kişiliklerini yansıtan ve aktaran objeler, sembolik kimlik olarak yorumlandığında görülmektedir<sup>19</sup>. Talalay ise figürinleri geleneksel tanımlamaların<sup>20</sup>

<sup>15</sup> Sperling, a.g.m., s. 317, fig: 8: 114. ; Seeher, a.g.m., s. 545, ab: 6: 6,7.; Takaoğlu, a.g.m., 2006, s.295, fig 6: 13.

<sup>16</sup> Alexander Marshack, *The roots of civilization: the cognitive beginnings of man's first art, symbol and notation*, Moyer Bell, 1991; Svend Hansen, *Fruchtbarkeit? Zur Interpretation neolithischer und chalkolithischer Figuralplastik*, Berger, Wien 2000.; Lynn Meskell, *Goddesses, Gimbutas and 'New Age' Archaeology*, 1995.; Peter Ucko, *Anthropomorphic Figurines of Predynastic Egypt and Neolithic Crete with Comparative Material from the Prehistoric Near East and Mainland Greece*, Andrew Szmidla, London 1968.

<sup>17</sup> Alasdair Whittle, *Europe in the Neolithic: the Creation of New Worlds*, Cambridge Univ. Press, Cambridge 1996, s. 94

<sup>18</sup> Bailey, a.g.m., 1994, s. 328.

<sup>19</sup> Donald Pollock, "Masks and the Semiotics of Identity", *The Journal of the Royal Anthropological Institute*, 1/3, 1995, s. 581.

<sup>20</sup> Figürinlerin anlam ve işlevselliklerini açıklayan farklı görüşlerle ilgili çeşitli kaynaklar için bkz. Gimbutas, *The Gods and Goddesses of Old Europe: 7000 to 3500 BC myths, legends and cult images*, Thames and Hudson, London 1974.; Douglass Bailey., "Reading Prehistoric Figurines as Individuals", *World Archaeology*, 25/3, 1994, s. 321-331. Bailey, "The interpretation of figurines: the emergence of illusion and new ways of seeing", *Cambridge Archaeological Journal*, 6/2, 1996, s. 291-295.; Bailey, *Prehistoric Figurines: Representation and Corporeality in the Neolithic*, Routledge, London, 2005.; Christos Doumas, *Cycladic Art: Ancient Sculpture and Pottery from the N.P. Goulandris Collection*, Published for the Trustees of the British Museum by British Museum Publications, London 1983 s. 88-94.; Colin Renfrew,



ötesine götürerek sosyal kontrol sağlanması gereken mekanizmalarda ideoloji ve düşünceleri yönlendirmede, sosyal davranışların algılanmasını sağlamaya yardımcı güçler olduklarını söylemektedir<sup>21</sup>.

Yükledikleri sembolik anlamlar dışında uzmanlaşmış üretiminin bir göstergesi olarak kabul edebileceğimiz ve prestij objelerine dahil olan antropomorfik figürinler, ev yaşamında veya toplum içinde sosyal fonksiyona ve insanlar arasında iletişim gücüne sahip ayırt edici nesnelere olarak tanımlanmaktadır<sup>22</sup>. Seramiğin aksine antropomorfik figürinlere sahip olmak, sosyal ayırt ediciliği ve iletişimi güçlendirici etkiye sahiptir. Toplum içerisindeki ayırt ediciliği tetiklemesi, insanlar arasındaki iletişimde önemli bir aktarıma sahip olması, ritüellerde sembolik anlamlar yüklenilerek kullanılmış olması şüphesiz bu tip objelerin üretiminin artmasına neden olmuştur. Antropomorfik figürinlerin çoğunun özel bir tören yada cenaze ritüeli boyunca kısa bir süreliğine kullanıldığı, kullanıldıktan sonra kırılarak atıldıkları ya da atıldıkları esnada kırıldıkları yönündeki görüşte önemlidir<sup>23</sup>. Kült çukurlarda ele geçen figürin parçalarının ise kullanıldıktan sonra atılan kült objeleri oldukları ileri sürülmektedir.

Smintheion da bulunan biri protom diğeri kulp parçası olan iki örnekte gözlerin kazıma tekniğinde belirtilmiş olması, göz yaşlarının betimlenmesi ve ağızların işlenmemiş olması olasılıkla heykelciğe yas tutar görüntüsü kazandırmak için olmalıydı. Bu sembolik anlatım Batı Anadolu'da ele geçmiş figürinler arasında rastlanılan bir özellik değildir<sup>24</sup>. Her ne kadar antropomorfik figürinlerin ne için kullanıldığı ve ne anlam içerdiği arkeolojide tartışmaya açık bir konu olsa da Smintheion'da ele geçen yas tutan insan betimli iki örnek ölü gömme kültürle bağlantılı olabileceğini düşündürmektedir. Örneğin gözü yaşlı insanı betimleyen antropomorfik parçaları olan bu kült kapları cenaze ritüellerinde kullanılan kült kapları olarak kabul edilebilir. Bu bakımdan gözlerin kazıma çizgi ile kapalı olarak betimlenmesi ölü bireyi simgelemiş yada ölü bireye gösterilen saygı ve yas tutmayla ilişkili olabilir.

Smintheion figürinleri domestik özellikler sergileyen mekanların içlerinde, avlularda, ocak yerlerine yakın yerlerde, çukurlar içinde, seramik kap parçaları ve cilalanmış baltalar gibi objelerle yanyana bulunmuş olması önemlidir. Ancak kazılarda henüz bir mezarın varlığı saptanamamış olması, bu tip objelerin ölü kültü yada mezara bırakılan adak olarak değerlendirilmesini kısıtlamakta olup daha çok bireylerin yas tutma dönemlerini simgeleyen, cenaze ritüellerine ait sembolik domestik objeler olarak değerlendirilmektedir.

“Speculations on the use of Early Cycladic sculpture”, *Cycladica: Studies in Memory of NP Goulandris*, 1984, s. 24-30.; Barber, R.L.N., “Early Cycladic marble figures: some thoughts on function”, *Cycladica: Studies in Memory of NP Goulandris*, 1984, s. 10-14.; Lauren Talalay, “Rethinking the function of clay figurine legs from Neolithic Greece: An argument by analogy”, *American Journal of Archaeology*, 1987, s. 161-169.; Hendrix, a.g.m., s. 405-446.

<sup>21</sup> Talalay, a.g.m., 1987, s. 167.

<sup>22</sup> ZsuzsannaSiklósi, “Prestige goods in the Neolithic of the Carpathian Basin”, *Acta Archaeologica*, 55, 2004, s.45.

<sup>23</sup> CatherinePerlès, *The Early Neolithic in Greece : The first farming communities in Europe*, Cambridge University Press, Cambridge 2001, s. 263.

<sup>24</sup> Ağız çizgisinin betimlenmemesi Trakya Kırklareli / Aşağıpınar kazılarında bilinmekte ancak göz yaşlarının kazıma tekniğinde verilmesi ilk defa Kalkolitik Smintheion örneklerinde karşımıza çıkmaktadır.



Ele geçen antropomorfik objelerin kült kaplarına ait protomlar ve kulplar oldukları kabul edilecek olursa bunların dinsel ritüel amaçlı ölü kültüne ait özel kullanım amaçlı törensel kaplar olduklarını söylemek yanlış olmayacaktır. Ancak bunları destekleyecek arkeolojik veriler henüz yeterli olmadığından ileriki yıllarda yapılacak çalışmalar bu objelerin sembolize ettikleri anlamları ve kullanım amaçlarını anlamamıza yardımcı olacaktır. Yas tutma ve cenaze ritüelleri ile bağlantılı olduğunu düşündüğümüz Smintheion antropomorfik objelerinin dolayısıyla Orta Kalkolitik Dönem'de ritüel kapların varlığı ve en erken Kiklat dünyası ile bağdaştırılan, yas tutmanın simgesi gözyaşlarının kazıma ile betimlendiği bu sembolik düşüncenin M.Ö. 3. binden çok önceki dönemlerde Anadolu'da varlığının kanıtlanması oldukça önem taşımaktadır.



### Katalog

1. Boyun altından kırk figürin parçası; iyi fırınlanmış grimsi-siyah hamurlu ve parlak dış yüzey; yassı, yukarı doğru eğimli uzun boyun, alın çıkıntısı ve kaşlar ile birleşik kabartma burun; gözler kazıma çizgi ve göz pınarlarından aşağıya doğru kazıma çizgi ile gözyaşı belirtilmiş, ağız belirtilmemiştir (Yük.: 0.78 cm, Gen.: 0.53 cm).

2. Boyundan kırk figürin parçası; iyi fırınlanmış koyu kahverengi-siyah hamurlu ve kahverengimsi-siyah parlak bir dış yüzey; yuvarlak baş, alın çıkıntısı ve kaşlar ile birleşik kabartma burun; gözler derin yatay kazıma çizgi ile belirtilmiş, kulaklar küpe delikli. ağız belirtilmemiştir (Yük.: 0.79 cm, Gen.: 0.46 cm).

3. Boyun altından kırk figürin parçası; iyi fırınlanmış grimsi-siyah hamurlu ve parlak dış yüzey; yassı, hafif yukarı doğru eğimli uzun boyun, alın çıkıntısı ve kaşlar ile birleşik kabartma burun; gözler yatay kazıma çizgi ile belirtilmiş, kulaklar çıkıntı şeklinde ve küpe delikli, ağız belirtilmemiştir (Yük.: 0.68 cm, Gen.: 0.40 cm).

4. Ağız hizasından kırk figürin parçası; iyi fırınlanmış kırmızımsı-devetüyü renkte hamurlu ve parlak dış yüzey; yassı ve kısa boyun, yassı alın, alın çıkıntısı ve kaşlar ile birleşik kabartma burun; gözler yatay çift sıra kazıma çizgi ile belirtilmiş, ağız belirtilmemiştir (Yük.: 0.62 cm, Gen.: 0.38 cm).

5. Boyun altından kırk figürin parçası; grimsi-siyah hamurlu ve mat dış yüzey; yassı, ince uzun boyun, alın çıkıntısı ve kaşlar ile birleşik kabartma burun; gözler yatay kazıma çizgi ile gösterilmiş, kulaklar çıkıntı şeklinde ve küpe delikli, burun delikleri işlenmiş; ağız belirtilmemiştir (Yük.: 0.40 cm, Gen.: 0.39 cm).

6. Ağız hizasından kırk figürin parçası; koyu kahverengi-siyah hamurlu, mat dış yüzey; yassı, oval kesitli boyun, yassı alın, kaşlar ile birleşik kabartma burun; gözler derin ve geniş yatay kazıma çizgi ile belirtilmiş, kulaklar yassı ve küpe delikli, kabartma burun kazıma delikli ve ağız belirtilmemiştir (Yük.: 0.44 cm Gen.: 0.42 cm).

7. Ağız hizasından kırk figürin parçası; Grimsi-siyah hamurlu, mat dış yüzey; yassı, düz arka kısım, üçgenimsi baş, göz kapakları ve burun applike şerit hamur, göz bebekleri yuvarlak, hafif oyuk (Yük.: 0.58 cm, Gen.: 0.75 cm).

8. İnsan başı betimli boynuz kulp parçası; iyi fırınlanmış, koyu kahverengi-siyah hamurlu ve perdahlanmış yüzey; yassı ve trapezoid baş, kaşlar hafif kabartma, alın çıkıntısı ve kaşlar ile birleşik kabartma burun; gözler kazıma çizgi ve göz pınarlarından aşağıya doğru kazıma çizgi ile gözyaşı belirtilmiş; ağız belirtilmemiştir (Yük.: 0.41 cm, Gen.: 0.44 cm).



## KAYNAKLAR

- Bailey, Douglass, "Reading Prehistoric Figurines as Individuals", *World Archaeology* 25, 1994, ss. 321-106.
- Bailey, Douglass, "The Interpretation of Figurines: the Emergence of Illusion and New Ways of Seeing", *Cambridge Archaeological Journal* 6, 1996, ss. 291-295.
- Bailey, Douglass, *Prehistoric Figurines: Representation and Corporeality in the Neolithic*, Routledge, London 2005.
- Banffy, Eszter, "Notes on the Connection between Human and Zoomorphic Representations in the Neolithic", *The Archaeology of Cult and Religion* eds. P. Biehl-M. Harald, Archaeolingua, Budapest, 2001, ss. 53-67.
- Barber, Robin.L.N., "Early Cycladic Marble Figurines: Some Thoughts on Function", *Cycladica: Studies in Memory of N.P. Goulandris*, eds. J.L. Fitton, London, 1984, ss.10-14.
- Doumas, Christos, *Cycladic art: Ancient Sculpture and Pottery from the N.P. Goulandris Collection*, Published for the Trustees of the British Museum by British Museum Publications, London 1983, ss. 88-94
- Dumitrescu, Vladimir, *The Neolithic Settlement at Rast:(south-west Oltenia, Romania)*, BAR, Oxford 1980.
- Gabriel, Utta, "Mitteilung zum Stand der Neolithikumsforschung in der Umgebung von Troia (Kumtepe 1993-1995; Besik-Sivritepe 1983-1984, 1987, 1998-1999)", *Studia Troica*, 10, 2000, ss. 233-238.
- Gabriel, Utta - Rüstem Aslan - Stephan Blum, "Alacalıgöl: Eine neu entdeckte Siedlung des 5. Jahrtausends v. Chr. in der Troas", *Studia Troica*, 14, 2004, ss. 121-133.
- Gimbutas, Marija, *The Gods and Goddesses of Old Europe: 7000 to 3500 BC. Myths, Legends and Cult Images*, Thames and Hudson, London 1974.
- Gimbutas, Marija, "Mythical Imagery of Sitagroi Society", *Prehistoric Sitagroi: Excavations in Northeast Greece, 1968-1970 Volume 2: The Final Report*, eds. E. S. Elster - C. Renfrew, Cotsen Institute of Archaeology University of California, Los Angeles, 1986, ss. 225-301.
- Hansen, Svend, "Fruchtbarkeit? Zur Interpretation neolithischer und chalkolithischer Figuralplastik", *Mitteilungen der Anthropologischen Gesellschaft in Wien*, 130/31, 2000, ss. 93-106.
- Hendrix, Elizabeth A., "Painted Early Cycladic Figures: An Exploration of Context and Meaning", *Hesperia* 2/4, 2003, ss. 405-446.
- Hoffman, Gail L., "Painted Ladies: Early Cycladic II Mourning Figures?", *American Journal of Archaeology*, 106/4, 2002, ss. 525-550.
- Iakovidis, Spyridon, "A Mycenaean Mourning Custom", *American Journal of Archaeology*, 70/1, 1966, ss. 43-50.
- Korfmann, Manfred - Ç. Girgin- Ç. Morçöl - S. Kılıç. "Kumtepe 1993. Bericht über die Rettungsgrabung - Report on the Rescue Excavation", *Studia Troica*, 5, 1995, ss. 237-289.



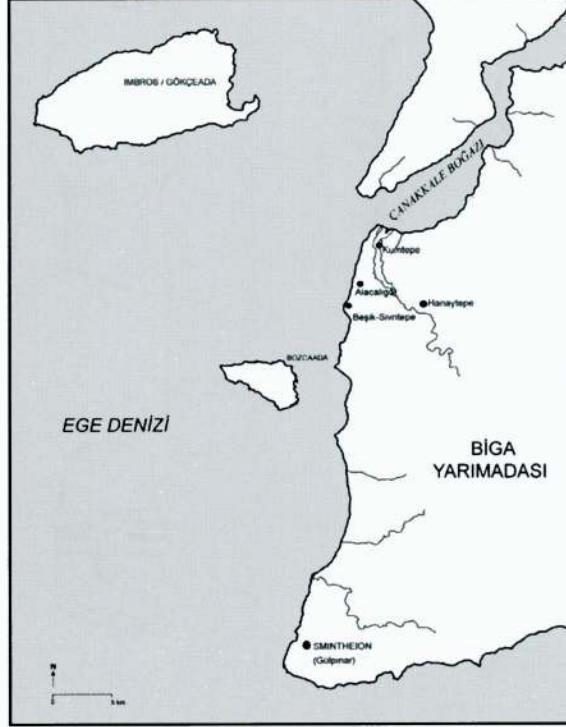
- Marshack, Alexander, *The Roots of Civilization: The Cognitive Beginnings of Man's First Art, Symbol and Notation*, Moyer Bell, 1991.
- Meskell, Lynn, "Goddesses, Gimbutas and 'New Age' Archaeology", *Antiquity* 69, 1995, ss. 74-86.
- Özdemir, Abdulkadir, "An Experimental Study of Mat Impressions on Pot Bases from Chalcolithic Gülpınar (Smintheion)", *Ethnoarchaeological investigations in rural Anatolia, Volume 4*, eds. T. Takaoğlu, Ege Yayınları, İstanbul, 2007, ss. 73-86.
- Özdemir, Abdulkadir, *Kalkolitik Smintheion (Gülpınar) Yerleşiminde Hasırcılık ve Dokumacılık*, Studies on the Troad 3, Troia Vakfı Yayınları, Çanakkale 2013.
- Özdoğan, Mehmet, "Tarih Öncesi Dönemlerde Anadolu ile Balkanlar Arasındaki Kültür İlişkileri ve Trakya'da Yapılan Yeni Kazı Çalışmaları" *Tuba-Ar-Turkish Academy of Sciences Journal of Archaeology*, 1, 1998, ss. 63-93.
- Özdoğan, Mehmet, "Kırklareli Kazıları: Aşağıpınar ve Kanlıgeçit", *Türkiye Arkeolojisi ve İstanbul Üniversitesi (1932-1999)*, eds. O. Belli, İstanbul Üniversitesi, İstanbul, 2000, ss. 69-76.
- Özdoğan, Mehmet - Herrman Parzinger, E. Özdoğan, H. Schwazberg, "Kırklareli Höyüğü Aşağı Pınar Kazısı 2007 Yılı Çalışmaları" *Kazı Sonuçları Toplantısı* 30/2, 2008, s. 233-248.
- Özgünel, Ahmet Coşkun, *Smintheion: Troas'da Bir Kutsal Alan: Gülpınar'daki Apollon Smintheus Tapınağı*, Kültür Bakanlığı, Ankara, 2001.
- Özgünel, Ahmet Coşkun, "Das Heiligtum Des Apollon Smintheus und Die İlias", *Studia Troica*, 13/2003, ss. 261-291.
- Perlès, Catherine, *The Early Neolithic in Greece : The First Farming Communities in Europe*, Cambridge University Press, Cambridge 2001.
- Pollock, Donald, "Masks and the Semiotics of Identity", *The Journal of the Royal Anthropological Institute*, 1/3, 1995, ss. 581-597.
- Renfrew, Colin, "Speculations on the Use of Early Cycladic Sculpture", *Cycladica: Studies in Memory of NP Goulandris*, 1984, ss. 24-30.
- Seeher, Jürgen, "Vorläufiger Bericht über die Keramik des Beşik-Sivritepe", *Archäologischer Anzeiger* 1985/2, 1985, ss. 172-182.
- Seeher, Jürgen, "Prähistorische Funde aus Gülpınar/Chryse. Neue Belege für einen vortrojanischen Horizont an der Nordwestküste Kleinasien", *Archäologischer Anzeiger*, 1987, ss. 533-556.
- Siklósi, Zsuzsanna, "Prestige Goods in the Neolithic of the Carpathian Basin", *Acta Archaeologica*, 55, 2004, ss. 1-62.
- Sperling, Jerome W., "Kum Tepe in the Troad: Trial Excavation, 1934", *Hesperia*: 45/4, 1976, ss. 305-364.
- Srejić, Dragoslav - Veselin Kostić, *The Neolithic of Serbia: Archaeological Research 1948-1988*, The University of Belgrade, Faculty of Philosophy, Centre for Archaeological Research, 1988.

- Takaoğlu, Turan, "A Prehistoric Mourning Figurine from Gülpınar in North-Western Anatolia", *Arkeoloji, Anadolu & Avrasya*, 2, 2005, ss. 3-7.
- Takaoğlu, Turan, "The Late Neolithic in the Eastern Aegean: Excavations at Gülpınar in the Troad", *Hesperia* 75/3, 2006, ss. 289-315.
- Talalay, Lauren E., "Rethinking the Function of Clay Figurine Legs from Neolithic Greece: An Argument by Analogy", *American Journal of Archaeology*, 91/2, 1987, ss. 161-169.
- Ucko, Peter, *Anthropomorphic Figurines of Predynastic Egypt and Neolithic Crete with Comparative Material from the Prehistoric Near East and Mainland Greece*, Andrew Szmidla, London, 1968.
- Whittle, Alasdair, *Europe in the Neolithic: The Creation of New Worlds*, Cambridge Univ. Press, Cambridge, 1996.
- Wolters, Paul, "Marmorkopf aus Amorgos", *Kaiserlich Deutsches Archäologisches Institut. Athenische Abtheilung*, XVI, 1891, ss. 46-58.
- Yavşan, Çilem, *Kalkolitik Smintheion (Gülpınar) Kazıları Buluntusu Deniz Kabukları*, Studies on the Troad 5, Troia Vakfı Yayınları, Çanakkale, 2013.



**Resimler Listesi**

- Resim 1. Kuzeybatı Anadolu'da Smintheion'un (Gülpınar) konumunu gösteren harita.
- Resim 2. Kalkolitik yerleşim, avlulu konutlarına ait taş temeller.
- Resim 3. Çanak çömleklerin ağız kısmından yükselen antropomorfik protomlar (1-7) ve antropomorfik boynuz kulp (8).
- Resim 4. Çanak çömleklerin ağız kısmından yükselen antropomorfik protomlar (1-7) ve antropomorfik boynuz kulp (8).
- Resim 5. Seramiklerin ağız kısmından yükselen heykecik başları için tütleme önerisi.
- Resim 6. 8. kat. no.lu antropomorfik kulp için tütleme önerisi.

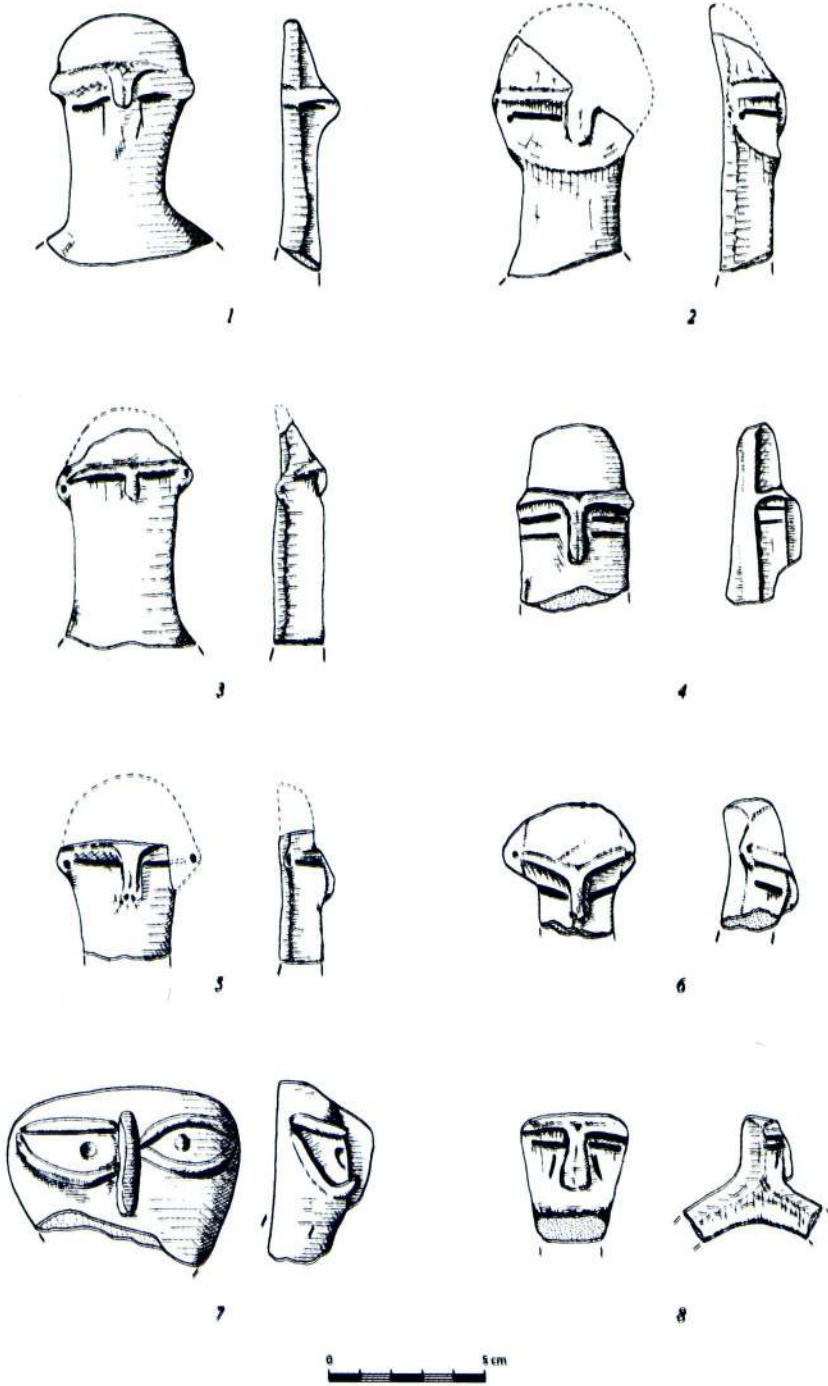


Res. 1- Kuzeybatı Anadolu'da Smintheion'un (Gülpınar) konumunu gösteren harita.

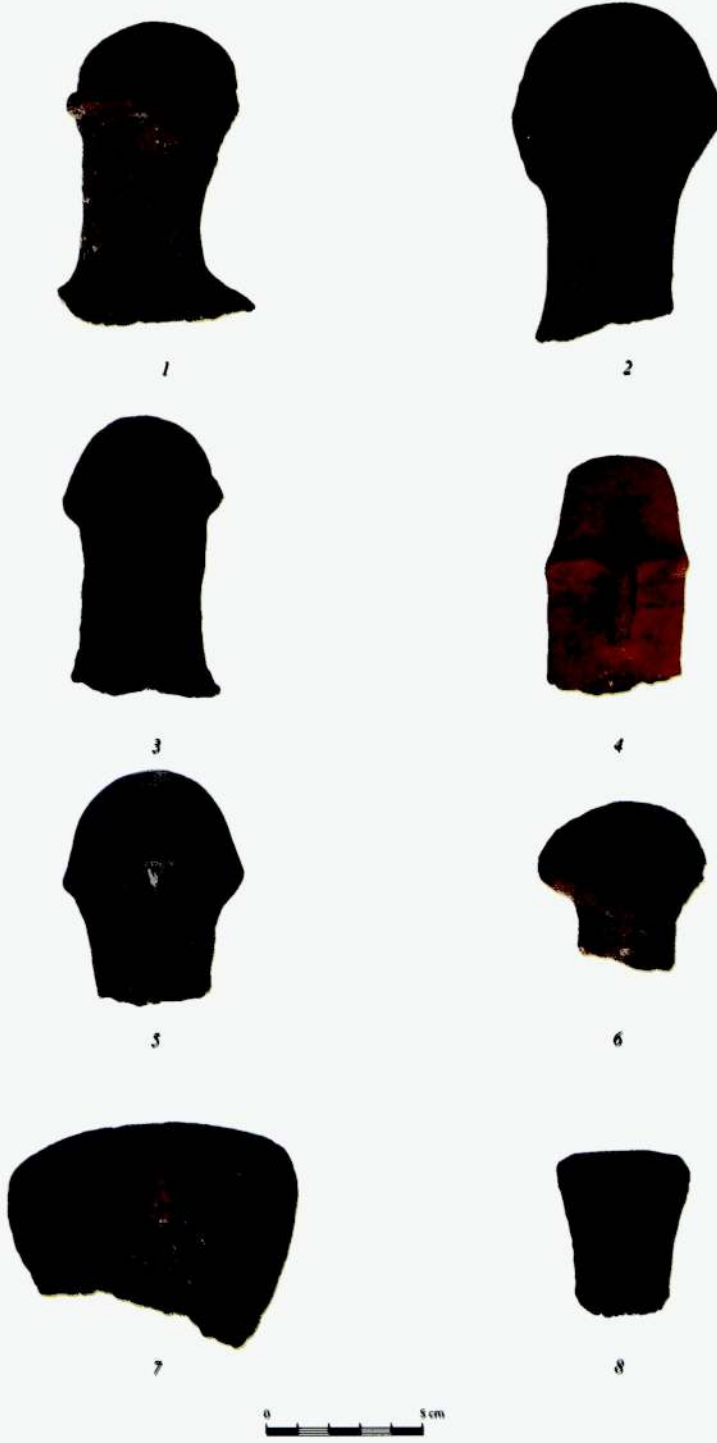


Res. 2- Kalkolitik yerleşim, avlulu konutlarına ait taş temeller.



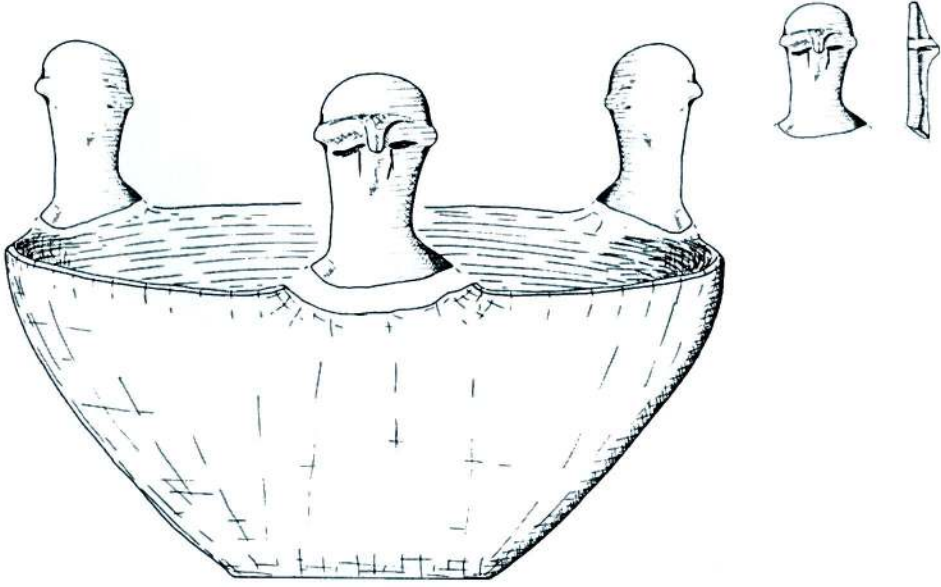


Res. 3- Çanak çömleklerin ağız kısmından yükselen antropomorfik protomlar (1-7) ve antropomorfik boynuz kulp (8).

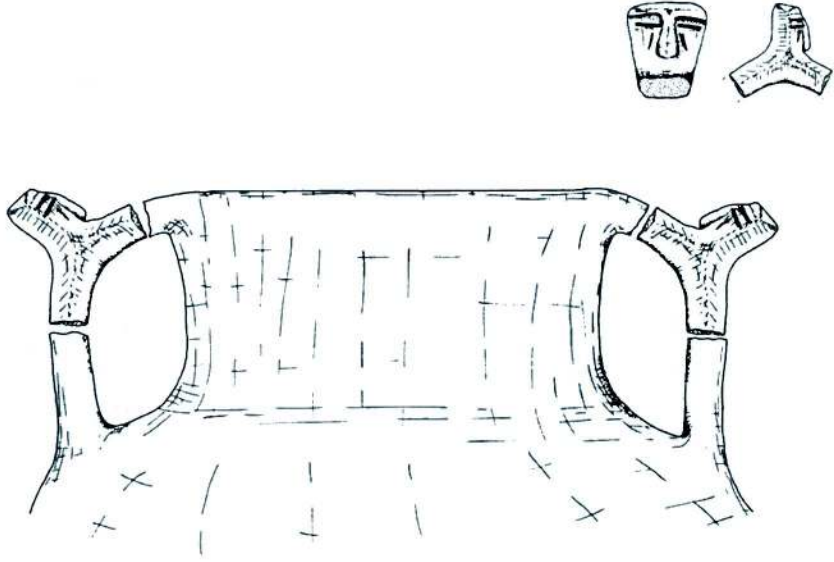


Res. 4- Çanak çömleklerin ağız kısmından yükselen antropomorfik protomlar (1-7) ve antropomorfik boynuz kulp (8).





Res. 5- 1. kat. no.lu antropomorfik protom için tütleme önerisi.



Res. 6- 8. kat. no.lu antropomorfik kulp için tütleme önerisi.