

KYZİKOS'TAN LAHİT MEZAR BULUNTULARI

KORKMAZ MERAL*

Kyzikos antik kenti, Balıkesir ili Erdek ilçesi sınırları içinde, antik dönemde Arktonnessos (Ayı Adası) ya da Arkton Oros (Aylar Dağı) olarak anılan Kapıdağı Yarımadası'nın ana kara ile birleştiği kıstağın güney ucuna yakın kısımda, Erdek-Bandırma karayolu üzerinde, Erdek'ten 8 km doğuda yer almaktadır. Propontis'te üç doğal limana sahip, stratejik açıdan hem anakara, hem de Kapıdağı'nı kontrol edebilecek konumda olması nedeniyle, Kyzikos yerleşme yeri tarih boyunca hep önemli olmuştur. Özellikle Hellenistik ve Roma dönemlerinde bölgede söz sahibi olan kentin ortaya çıkarılmasına yönelik düzenli kazı çalışmalarına 1988 yılında başlanmış olup, bu çalışmalar 1997 yılına kadar devam edebilmiştir.¹ Belirli bir dönem kazı yapılamayan kentteki ikinci dönem çalışmaları 2006 yılında tekrar başlamıştır.² Bugün Düzler mahallesiyle iç içe ve tamamına yakınının özel mülkiyet üzerinde yer alması Kyzikos antik kentinde kazı yapmayı zorlaştırmaktadır (Harita). Çalışmamızı oluşturan kentin batı nekropol alanında da böyle bir durum söz konusu olup, 2007 yılında yaptığımız çalışmalar da izin alınarak yapılabilmektedir.³

Antik kentlerin dışında yer alan nekropoller genellikle kaçak kazılarla tahrip edilmişlerdir.⁴ Kyzikos nekropolünde de kaçak kazı ihbarı alınınca bu alanda bir çalışma yapılmıştır. Özel mülkiyet olması nedeniyle daha önceki dönemlerde kazı yapılamamıştır. Ancak çeşitli dönemlerde yapılan araştırmalarda kente ait çok sayıda mezar steli tespit edilmiştir.⁵ Ayrıca kentin güneyinde yol genişletme çalışmaları sırasında bir anıt mezara ait olan alınlık parçası bulunmuştur.⁶ Kyzikos antik kentinde araştırma yapanların bulmak

* Yrd. Doç. Dr., Atatürk Üniversitesi, Edebiyat Fakültesi, Arkeoloji Bölümü 25240-ERZURUM, kmeral@atauni.edu.tr

¹ Abdullah Yaylalı, "Kyzikos 1989 Yılı Çalışmaları" *XII. Kazı Sonuçları Toplantısı II*, 1991, 171-194; Abdullah Yaylalı, Nurettin Koçhan, Cevat Başaran, "Kyzikos 1990 Çalışmaları" *XIII. Kazı Sonuçları Toplantısı I* (1992) 205-226; Abdullah Yaylalı, Vecihi Özkaya, "Kyzikos Arkeolojik Kazı Çalışmaları: 1991" *XIV. Kazı Sonuçları Toplantısı II*, 1993, 223-246; Abdullah Yaylalı, Vecihi Özkaya, "Kyzikos 1992 Kazı Çalışmaları" *XV. Kazı Sonuçları Toplantısı I*, 1994, 537-560; Abdullah Yaylalı, Vecihi Özkaya, "1994 Kyzikos Arkeolojik Kazısı" *XVII. Kazı Sonuçları Toplantısı II*, 1996, 311-336; Abdullah Yaylalı, Vecihi Özkaya, "Kyzikos 1995 Arkeolojik Kazı Etkinlikleri" *XVIII. Kazı Sonuçları Toplantısı II*, 1997, 409-430; Abdullah Yaylalı, Vecihi Özkaya, "Kyzikos 1996 Arkeolojik Kazıları" *XIX. Kazı Sonuçları Toplantısı II*, 1998, 367-390.

² Nurettin Koçhan, *Kyzikos Tarihi ve Mimari Kalıntıları*, Bursa 2011, s. 11 vd.

³ Bu çalışmanın yapılmasına izin veren, destekleyen Kyzikos Kazısı Başkanı Hocam Sayın Yrd. Doç. Dr. Nurettin Koçhan'a ve bu konuda gösterdikleri duyarlılık nedeniyle zeytinliğin sahibi Sayın Rıfık Özkan'a teşekkür ederim.

⁴ Koçhan, *Kyzikos Tarihi ve Mimari Kalıntıları*, s. 140.

⁵ Ernst Pfuhl, Hans Möbius, *Die Ostgriechischen Grabreliefs I. II* Tex und Tafelband, Mainz 1979; M. Cramer, *Hellenistisch - Römisch Grabstelen In nordwestlichen Kleinasien I: Mysien*, 1991; Stefan Schmidt, *Hellenistische Grabreliefs*, 1991; Ashi Saraçoğlu, "Kyzikos'dan Figürlü Mezar Kabartmaları, *OLBA*, III, 2000, 181-197.

⁶ Nurettin Koçhan, "A Fragment of Pediment from Cyzicus" *Belleten*, 69/254, 2005, s. 1; Koçhan, *Kyzikos Tarihi ve Mimari Kalıntıları*, s. 143, res. 70-72.

istediği mezar anıtların en önemlisi ise kente adını veren Kral Kyzikos'un mezarıdır. Argonautlar mitolojisinde adı geçen bu kralın,⁷ Erdek'ten Bandırma'ya giderken, Çanakkale yol ayrımından sonra yolun solunda yer alan tümülüste gömülü olduğu kabul edilir.⁸ Ancak, şimdiye kadar her hangi bir çalışma yapılmadığından bu durum gizemini korumaktadır. Kyzikos'taki mezar buluntuları arasında lahitler önemli bir yere sahiptir. Kapıdağını anakarayla birleştiren kıstağın Bandırma Körfezi tarafındaki alanda bulunan birkaç parça dışında, genellikle lahitlerin batıdaki nekropol alanından çıkarıldıkları bilinmektedir.⁹

2007 yılında Kyzikos Nekropolü'nde kaçak kazıcıların önüne geçmek ve onlardan kurtarmak için kısa süreli bir çalışma yapıldı.¹⁰ Bu çalışmalar sonucu, 248 cm uzunluğa, 132 cm genişliğe ve 154 cm yüksekliğe sahip bir mermer lahit çıkarıldı.¹¹ Bezemesiz ve kaba bir işçilik gösteren lahdin içinden düzensiz ve dağılmış halde 12 adet kafatası, çok sayıda kemik ve arkeolojik buluntu çıkarıldı.¹²

Kyzikos Nekropolü'ndeki lahitten çıkarılan bu malzemelerin incelenmesinde, genel Roma Dönemi çalışmalarında kullanılan gelişim ölçütleri göz önünde bulundurularak eserler gruplara ayrılmış ve benzerleriyle karşılaştırılarak değerlendirilmiştir.

Nekropol alanında uzun süreli kazıların yapılamaması çıkan eserlerin kendi içinde karşılaştırılmasını olumsuz yönde etkilemiştir. Bu nedenle daha çok diğer yerleşim alanlarından çıkan buluntularla karşılaştırılarak kent Roma Dönemi'ndeki yeri ve konumu belirlenmeye çalışılmıştır.

A. SERAMİK BULUNTULAR

1. Unguentaria

Nekropollerde yapılan kazılarda bulunan örnekler dikkate alındığında, Roma döneminde mezar hediyesi olarak bırakılan eserler arasında pişmiş toprak unguentariumların önemli bir yer tuttuğu görülmektedir. Kyzikos Nekropolü'ndeki lahitte yükseklikleri 15 ile 20 cm arasında değişen dört adet pişmiş toprak unguentarium bulunmuştur (Çizim 1-4; Resim 1).

Hellenistik ve Roma dönemi mezarlarında çok sayıda karşımıza çıkan ve lacrimaria¹³ veya balsamaria¹⁴ olarak da bilinen bu küçük şişelerin, bazı araştırmacılar tarafından, cenaze

⁷ Nurettin Koçhan, "Argonautlar Mitolojisine Göre Kyzikos Kentinin Topografik Yapısı", Taner Korkut (yay) *60 Yaşında Fahri Işık'a Armağan Anadolu'da Doğdu*, İstanbul, 2004, s. 423.

⁸ Koçhan, *Kyzikos Tarihi ve Mimari Kalıntıları*, s. 140.

⁹ Koçhan, *Kyzikos Tarihi ve Mimari Kalıntıları*, s. 140, çiz. 22, res. 69.

¹⁰ Nurettin Koçhan, Korkmaz Meral, Fevziye Güneş 2009, "Kyzikos 2007 Yılı Kazıları" 30. *Kızı Sonuçları Toplantısı* 1. Cilt, 2009, lev. 9-11; Ayrıca bu alanda yapılan çalışmalarda lahitte benzer buluntular veren bir de örgü mezar bulundu.

¹¹ Koçhan, Meral, Güneş. a.g.m., s. 167, res. 9.

¹² Ayrıntılı bilgi için bakınız: Koçhan, Meral, Güneş. a.g.m., s. 167, res. 9-11; Pınar Gözlük Kırmızıoğlu, Fusun Yaşar, Ayhan Yiğit, Ayla Sevim Erol, "Kyzikos İskeletlerinin Dental Analizi" 24. *Arkeometri Sonuçları Toplantısı*, 2009, s. 139.

¹³ Homer A. Thompson, "Two Centuries of Hellenistic Pottery" *Hesperia* 3, 1934, s. 473, Dn. 3; Pontus Hellström, *Labraunda II. i. Pottery of Classical and Later Date Terracota Lamps and Glass*, Lund 1965, s. 23.

¹⁴ Erkan Dündar, *Hellenistik ve Roma Dönemleri Patara Unguentariumları* (Yayınlanmamış Yüksek Lisans Tezi) Adnan Menderes Üniversitesi Sosyal Bilimler Enstitüsü, Aydın 2006, s. 10.

törenlerinde ağlayıcıların gözyaşlarını biriktirmek için kullanıldığı düşünülmektedir.¹⁵ Bu ismin 20. yüzyılın başında Kartaca'da araştırma yapan Fransız bilim adamları tarafından verildiği de bilinmektedir.¹⁶

Tartışmalı bir kullanıma sahip olan unguentariumların Roma Dönemi'nde üretilen örnekleri Hellenistik Dönem örneklerinden form olarak farklılık göstermektedir. Bu dönemde, daha önce yaygın olan iç gövdeli tipin yerini torba ve küresel gövdeli unguentariumlar alır.¹⁷ Ancak cam örneklerin maliyetlerinin seramik örneklere göre daha ucuz olması, pişmiş toprak örneklerin Roma döneminde pazarın büyük kısmını cam unguentariumlara kaptırmasına neden olur.¹⁸ Buna rağmen, cam örnekler kadar yaygın olmasa da yine üretilmeye devam edilmiştir.

Kyzikos'taki lahitten çıkarılan Kat No: 1-4 nolu pişmiş toprak unguentariumlar yivli yapıları, uzun silindirik boyunları ile torba ve küresel gövdeli örneklerden oldukça farklı bir yapıya sahiptirler. MS 1. yüzyıla tarihlenen torba ve küresel gövdeli örneklerde,¹⁹ hem boyun daha kısa hem de karın daha büyüktür. Kyzikos örneklerine en yakın olanlar Dünder tarafından "Diğer Tipler" başlığı altında incelenen ve MS 1-2. yüzyıla tarihlenen örneklerdir.²⁰ Ancak Patara Nekropolü'nde bulunan sadece boyun kısmı yivli bu unguentariumlar da özellikle karın yumurta şeklinde bir yapıya sahipken, Kyzikos Nekropolü'nde bulunan ve tamamı yivli olan unguentariumların taban kısımları daha geniş ve düz yapılmıştır. Bu yapılarıyla daha çok şamdan tipli cam unguentariumlara benzemektedirler. Bu da MS 2-3. yüzyıllarda, Kıbrıs²¹, Trakya²², Tralleis²³ ve Patara'da²⁴ olduğu gibi, Kyzikos'ta da uzun boyunlu, geniş tabanlı, olasılıkla camdan yapılan "şamdan biçimli" unguentariumun taklitlerinin pişmiş topraktan üretilerek kullanılmış olabileceğini düşündürmektedir.

¹⁵ Thompson, a.g.m., s. 473; Virginia R. Anderson-Stojanovic, "The Chronology and Function of Ceramic Unguentaria", *American Journal of Archaeology* 91, 1987, s. 106; Aynur Civelek, Tralleis Nekropolisi Buluntuları Işığında Hellenistik ve Roma Dönemi Seramiği (Yayımlanmamış Doktora Tezi) Ege Üniversitesi Sosyal Bilimler Enstitüsü, İzmir 2001, s. 102.

¹⁶ Paul Gauckler, *Nécropoles puniques de Carthage* Vol 2, Paris 1915, 545.

¹⁷ Virginia R. Anderson-Stojanovic, *Stobi The Hellenistic and Roman Pottery*, New Jersey 1992, s. 81; Civelek, *Tralleis*, s. 114; Dünder, *a.g.t.*, s. 41.

¹⁸ Anderson-Stojanović, *Ceramic Unguentaria*, s. 113; Dünder, *a.g.t.*, s. 42.

¹⁹ John W. Hayes, *Roman and Pre-Roman Glass in the Royal Ontario Museum*, Toronto 1975, s. 62, res. 37. 336; Anderson-Stojanović, *Ceramic Unguentaria*, s. 113; Civelek, *Tralleis*, s. 114, res. 36. U60, res. 37. U66; Dünder, *a.g.t.*, s. 50, res. 23. U135-137, res. 24. U138-141.

²⁰ Dünder, *a.g.t.*, s. 50, res. 33. U189,190, res. 8.

²¹ Anderson-Stojanović, *Ceramic Unguentaria*, s. 113.

²² Anderson-Stojanović, *Ceramic Unguentaria*, s. 113.

²³ Civelek, *Tralleis*, s. 118.

²⁴ Dünder, *a.g.t.*, s. 50, res. 33. U189,190, res. 8.

2. Tek Kulplu Testi

Kyzikos Nekropolü'ndeki lahit buluntularının en üstünde yer alan Kat No: 5'teki testi (Çizim 5; Resim 2), yuvarlak dışa taşkın dudaklı, kısa dar boyunlu, şişkin karınlı ve halka kaidelidir. Karnın sadece şişkin kısmını çepeçevre saran yivler işlenmiştir. Genel yapı itibarıyla lagynosa²⁵ benzemektedir. Ancak kısa boyun, karından boyuna geçiş ve kulp yapısıyla farklıdır. Kyzikos örneğiyle benzer yapıya sahip olan ve MS 1. yüzyılın ikinci yarısına verilen örnekler Kıbrıs'ta bulunmuştur.²⁶ Yine MS 1. yüzyıla tarihlenen Royal Ontario Museum'daki kaplarla²⁷ gövdelerinin yivli olmasıyla benzer, ancak form olarak farklılık gösterir. Yivli gövde ve kısa boyun yapısıyla daha yakın benzerleri MS 1. yüzyılda Efes'te görülür.²⁸ Ancak, Kyzikos örneği onlardan daha geç olmalıdır. Ayrıca Hamur rengi ve karındaki yivlerle aynı mezardan çıkarılan unguentariumlarla da (Resim 1) benzerlik gösteren bu tek kulplu testi MS 3. yüzyılda yapılmış olmalıdır.

B. CAM BULUNTULAR

1. Unguentaria

Roma Dönemi unguentariumlarını, Hellenistik Dönem örneklerden ayıran en belirgin özellik, ayak kısımlarının olmamasıdır. Roma Dönemi'nde eserler genellikle sarkık karınlı, yuvarlak veya düztabanlıdır.²⁹ Ortaya çıkışları merkezlere göre farklılıklar gösterse de MS 1. yüzyılda yaygın olarak kullanıldığı kabul edilmektedir.³⁰ Yapıları birbirine paralellik gösteren Roma dönemine ait pişmiş toprak ve cam unguentariumların örnekleri birçok kentte³¹ ve müzelerin koleksiyonlarında bulunmuştur.³²

²⁵ Thompson, a.g.m., fig. 92; Anderson-Stojanovic, *Roman Pottery*, s. 107, res. 93.786; Zerrin Aydın Tavukçu, *Parion Nekropolü 2005 Yılı Buluntuları*, (Yayımlanmamış Doktora Tezi.) Atatürk Üniversitesi, Sosyal Bilimler Enstitüsü, Erzurum 2007, s. 76, res. 114.

²⁶ G. H. McFadden, "A Tomb of the Necropolis of Ayios Ermoyenis at Kourion", *American Journal of Archaeology*, Vol. 50, No. 4, 1946, s. 483, lev. 41. 50, 55, lev. 43. 91; John W. Hayes, "Hellenistic and Roman Pottery Deposits from the 'Saranda Kolones' Castle Site at Paphos", *The Annual of the British School at Athens*, Vol. 98, 2003, s. 462, lev. 8.73.

²⁷ Hayes, *Royal Ontario Museum*, s. 59, res. 33. 279, 317.

²⁸ Recep Meriç, *Spathellenistisch- Römische Keramik und Kleinfinde aus einen Schachtbrunnen am Staatsmarkt in Ephesos*, Forschungen in Ephesos IX/3, Wien 2002, s. 34, res. 8. K58, res. 67. 767.

²⁹ Anderson-Stojanoviç, *Ceramic Unguentaria*, s. 106, lev. 1d-i, 111, lev. 5, 112, lev. 7; Aynur Civelek, "Stratonikeia-Akdağ Nekropolisi'nden Bir Mezar" *Anadolu/Anatolia* 30, 2006, s. 53, çiz. 13-16, res. 9, 10.

³⁰ Civelek, *Stratonikeia-Akdağ*, s. 53.

³¹ Afif Erzen, Sait Başaran, "Enez (Ainos) Kazısı 1991 Yılı Çalışmaları", *XIII. Kazı Sonuçları Toplantısı* 2, 1992, s. 54; Fahri Işık, "Patara 95", *17. Kazı Sonuçları Toplantısı* 2, 1997, s. 209; Asuman Baldran, "Stratonikeia'dan Unguentariumlar", *Selçuk Üniversitesi, Sosyal Bilimler Enstitüsü Dergisi* 4, 1998, s.

351, No. 37; Civelek, *Trallés*, s. 114; Ömer Özyiğit, "1999 Yılı Phokaia Çalışmaları", *22. Kazı Sonuçları Toplantısı* 2, 2001, s. 9, çiz. 3-4; Dündar, a.g.t., 2006, s. 41, res. 6, U 133-141.

³² Emel Erten Yağcı, *Başlangıcından Geç Antik Dönem Sonuna Kadar Anadolu'da Cam* (Yayımlanmamış Doktora Tezi) Ankara Üniversitesi Sosyal Bilimler Enstitüsü, Ankara 1993, s. 132; Aynur Özet, *Dipten Gelen Parlı*, Ankara 1998, s. 11; Binnur Gürler, "Tire'de Bulunmuş Erken Roma Devrine Ait Cam Eserlerden Oluşan Mezar Grubu", *Belleten* 63, 1999, s. 27; Yelda Olcay, "Ancient Glass Vessels in Eskişehir Museum", *Anatolian Studies* 51, 2001, s. 147; Emel Erten, "Marmaris Müzesindeki Üç Uzun Unguentarium", *Belleten* 249, LXVII, 2003, s. 403.

Kyzikos antik kentinde bulunan Kat No: 6-11 nolu cam unguentariumlar (Çizim 6-11; Resim 3, 4), Roma Dönemi'nde keşfedilen ve yaygın olarak kullanılan serbest üfleme tekniğinde yapılmıştır.³³ Bu tekniğin MÖ 50 yılında kullanılmaya başladığı ve MS 1-2. yüzyıllarda devam ettiği kabul edilmektedir.³⁴ Maliyetinin seramik örneklerle göre daha ucuz olmasından dolayı MS 1. yüzyıl içlerinde cam örnekler, pişmiş topraktan yapılanlara oranla daha çok tercih edilmiştir.³⁵ Serbest üfleme tekniği, seri üretimlere imkân sağlamış olup, özellikle Ege ve Akdeniz'deki birçok kentte üretilmiş ve ihraç edilmiştir.³⁶ Bu süreçte özellikle unguentariumlar Roma camcılığında en yaygın üretilen form haline gelmiştir.³⁷

Erten³⁸, "cam unguentariumların, Roma günlük yaşamında sıkça kullanılan kokulu yağların, parfümlerin, merhemlerin yani "unguent" lerin saklanmasına yaradığı için bu isimle tanındığını, ayrıca iç kalıp tekniğiyle üretilmiş olan cam formların (aryballos, alabastron, amphoriskos ve oinokhoe) üfleme tekniğinde yapılmış karşılığı olduğunu ileri sürmektedir". Günlük kullanımın yanı sıra,³⁹ Roma inanç anlayışına göre ölen kişinin öldükten sonraki yaşamında kendini evinde hissetmesi, mezarının güzel kokması gibi amaçlar için de bu girişimlerin yapıldığı genellikle kabul edilmektedir.⁴⁰

2007 yılında Kyzikos Nekropol alanında yapılan çalışmalarda da, yukarıda belirttiğimiz gibi, çok farklı malzemeler çıkarılmış olup,⁴¹ ilk sırayı altı örnekle cam unguentariumlar almıştır (Çizim 6-11; Resim 3, 4). Bunların değerlendirilmesinde büyük oranda Roma camları hakkında temel çalışmalardan birini yapan Isings'in tipolojisi esas alınmıştır. Buna göre Kat No: 6-9 (Çizim 6-9; Resim 3) şamdan biçimli⁴² gruba dâhil edilirken, Kat No: 10 ile 11'in (Çizim 10, 11; Resim 4) Isings'de form olarak tam karşılığını bulmak zordur. Kyzikos'taki şamdan biçimli örneklerin form olarak karakteristik özellikleri uzun dar bir boyunlarının olması ve uzun boyunlu şişelerden farklı olarak da konik ve çan biçimli gövdeye sahip olmalarıdır. Boynun gövdeden daha uzun olması, en belirgin özellikleridir. Kat No: 6-8'de boyun kısmının yukarıdan aşağıya doğru genişlediği (Resim 3), örneklerin tamamında boyun ile gövdenin bir boğumla birleştiği görülür (Resim 3, 4). Kat No: 7 ve 8 konik, Kat No: 6 ve 9 çan gövdelidirler.

Anadolu dışında üretimi fazla yaygın olmayan Kat No: 10 ve 11 nolu örneklerin benzerleri tüp biçimli gruba dâhil edilmiştir.⁴³ Tüp biçimli grubun özelliklerini

³³ Civelek, *Stratonikeia-Akdağ*, s. 54.

³⁴ Clasina Isings, *Roman Glass From Dated Finds*, Groningen 1957, s. 1; Hayes, *Royal Ontario Museum*, s. 29; Anderson Stojanoviç, *Ceramic Unguentaria*, s. 110; Chris S. Lightfoot, Melih Aslan, *Anadolu Antik Camları: Yüksel Erimtan Koleksiyonu*, Ankara 1992, s. 73; Erten Yağcı, *a.g.t.*, s. 47.

³⁵ Anderson-Stojanoviç, *Ceramic Unguentaria*, s.113.

³⁶ Erten Yağcı, *a.g.t.*, s. 144; Civelek, *Stratonikeia-Akdağ*, s. 54.

³⁷ Erten, *a.g.m.*, s. 403.

³⁸ Erten Yağcı, *a.g.t.*, s. 144; Erten, *a.g.m.*, s. 403.

³⁹ Olof Vessberg, "Roman Glass in Cyprus", *Opuscula Archaeologica* 7, 1952, s. 136; Anderson Stojanoviç, *Ceramic Unguentaria*, s. 121; Erten Yağcı, *a.g.t.*, s. 143.

⁴⁰ Jocelyn M. C. Toynbee, *Death and Burial in the Roman World*, London 1996, s. 37; John W. Hayes, *Handbook of Mediterranean Roman Pottery*, London 1997, s. 84; Elsbeth B. Dusenbery, *The Necropolis and Catalogues of Burials and Catalog of Objects by Categories, Samothrace II*, New Jersey 1998, s. 798; Erten, *a.g.m.*, s. 404; Dündar, *a.g.t.*, 2006, s. 12.

⁴¹ Koçhan, Meral, Güneş, *a.g.m.*, s. 167, lev. 9-11.

⁴² Isings, *a.g.e.*, s. 97, Form 82 A.

⁴³ Cenker Atilla, Binnur Gürler, *Bergama Müzesi Cam Eserleri*, Çağdaş Matbaa 2009, s. 24, Kat. No: 15.

incelediğimizde ortalama 13 cm yüksekliğe sahip olan Isings Form 8'de yüksekliğin yarısı gövdeyi diğer yarısı da boynu oluşturmaktadır.⁴⁴ Ayrıca boyun ile gövdesi arasında alet izi olan bu formun tabanı da tüp biçimindedir. Kat No: 10 ve 11 ise, yaklaşık 20 cm yüksekliğinde ve bunun üçte ikisi buyun kısmına aittir. Form 8'in aksine tabanları da düzdür (Çizim 10, 11; Resim 4). Bu nedenle yapı olarak birbirlerini tam karşıladıkları söylenemez. Ayrıca, son elli yılda yapılan kazılar ve çıkan eserler dikkate alındığında, 1957 yılında Isings tarafından oluşturulan formlar yetersiz kalmış olabilir. Bundan hareketle bu güne kadar çıkan örnekler dikkate alınarak yeni bir tiplene yapılmasının daha sağlıklı olacağı kanaatindeyim.

Kat No: 10 ve 11'in benzerleriyle Afyon⁴⁵ ve Gaziantep müzelerinde,⁴⁶ Saraylar'da⁴⁷ ve British Museum'da⁴⁸ karşılaşmaktayız. British Museum'daki üç örneğin Kyzikos'tan; diğerinin Smyrna'dan geldiğini belirten Lightfoot,⁴⁹ bunların benzerlerinin Kıbrıs ve Suriye'de olmadığını, ayrıca bilinen örneklerin Anadolu'dan geliyor olması nedeniyle, bu tip unguentariumların Anadolu kökenli ayrı bir grup olabileceğini savunmaktadır. Bu da yukarıda ortaya koymaya çalıştığımız gibi, Isings'in 1957 yılında yaptığı tiplenenin yetersiz kaldığı görüşünü desteklemektedir.

Genellikle renklendirilmemiş doğal yeşilimsi ya da mavimsi camdan yapılan şamdan biçimli unguentariumların, cam üfleme tekniğinin kullanılmaya başlamasıyla bitlikte MÖ 1. yüzyılın ikinci çeyreğinden itibaren Roma camcılığında en yaygın kullanılan form haline geldiği kabul edilir.⁵⁰ Şimdiye kadar tespit edilip değerlendirilen buluntulardan hareketle, şamdan biçimli unguentariumların MS 1. yüzyılda üretilmeye başlandığı ve MS 3. yüzyıla kadar üretimlerinin devam ettiği görülmektedir.⁵¹ Harden ise, şamdan biçimli unguentarium üretiminin MS 3. yüzyılın sonlarından itibaren bittiğini ileri sürmektedir.⁵² Kyzikos'ta bulunan örneklerin de genel yapıları itibarıyla MS 3. yüzyılda yapıldığını düşünmekteyiz.

2. Kâse

Kâseler farklı form yapısına sahip olsa da, genel özellikleri itibarıyla sığ ya da derin gövdelidirler. Bazı örneklerde gövde düz ya da içbükey bir diple sonlanırken bazı örneklerde kaide bulunmaktadır. Roma Dönemi'nde çok sayıda merkezde üretilen kâselerin bir kısmının

⁴⁴ Isings, *a.g.e.*, s. 24, Form 8.

⁴⁵ Chris S. Lightfoot, *Afyon Müzesindeki Cam Eserler Koleksiyonu -A Catalogue of Glass Vessels in Afyon Museum* (BAR. International Series 530) Oxford 1989, s. 85, No. 31, şek. 3/2, res. 4/4.

⁴⁶ Lightfoot, *Afyon Museum*, s. 85, No. 31 (Env. No. 126.104.74).

⁴⁷ Nurşin Asgari, "Marmara Adası Saraylar Köyü Kazısı", *Arkeoloji ve Sanat Dergisi* Yıl 3, Sayı 11, 1981, s. 29, lev. 22.3; Lightfoot, *Afyon Museum*, s. 85, No. 31.

⁴⁸ Lightfoot, *Afyon Museum*, s. 85, No. 31 (Kyzikos GR 1878,3-11.33-34 ve GR 1933,11-17.1, Smyrna Gr 1908,7-24.6).

⁴⁹ Lightfoot, *Afyon Museum*, s. 85, No. 31.

⁵⁰ Figus Yurtseven, "Tarsus Köylü Garajı Mezar Buluntuları", *Anadolu / Anatolia* 31, 2006, s. 94.

⁵¹ Isings, *a.g.e.*, s. 98; Yurtseven, *a.g.m.*, s. 94.

⁵² Donald Benjamin Harden, *Roman Glass From Karanis-Found by the University of Michigan Archaeological Expedition in Egypt 1924-29*, University of Michigan 1936, s. 266.

gövdesi sade bırakılırken, farklı şekillerde bezenen örnekler de vardır.⁵³ Birçok cam örnekte olduğu gibi, bu formun ilk örneklerinin ortaya çıkışında da metal ve pişmiş toprak kâselerin taklit edildiği kabul edilir.⁵⁴ Bazı cam formların aksine günlük kullanımda sıkça karşımıza çıkan kâseler, Roma Dönemi ile birlikte sofraların vazgeçilmezleri arasına girmiştir. Bu amaçlı kullanımları da çok sayıda üretilmelerini sağlamıştır.

Kyzikos'ta bulunan örneklerden ikisi⁵⁵ (Çizim 12,13; Resim 5 ab), Isings'in Form 87 olarak adlandırdığı yüksek ayaklı derin kâseler grubuna girmektedir.⁵⁶ Diğer kâselerin aksine, az rastlanan bu formdaki örneklerde kaideler yüksek olup, genellikle MS 2-3. yüzyıla tarihlendirilmektedirler.⁵⁷ Taban kısmına yakın bölümden kırık olan bir diğer örneğimiz ise (Çizim 14; Resim 5 c), Isings'in Form 96 olarak tanımladığı yarım küresel kâseler grubuna aittir.⁵⁸ Ayaklı kâselere göre daha yaygın olan yarım küresel kâseler özellikle MS 3-4. yüzyılda yaygın olarak kullanılmıştır.⁵⁹ Dışa doğru çıkıntı yapan ve kesilerek düzleştirilen bir ağız, küresel gövde ve hafif konkav dipten oluşan bu kâse oldukça ince bir yapıya sahiptir. Kolay kırılabilir olmasından dolayı günlük kullanımın dışında bir amaçla yapılmış olmalıdır. Yakın benzerlerini MS 2. yüzyılda Kıbrıs'ta⁶⁰ ve Royal Ontario Museum'da⁶¹ görmekteyiz. Roma İmparatorluğu'nun geneline yayılmış olan bu formun, daha sonraki dönemlerde de kullanılmaya devam ettiği anlaşılmaktadır.⁶² Ayrıca Roma Dönemi'nde üreticiler her ne kadar yeni formlar ortaya koysalar da beğenilen ve yoğun kullanıma sahip olan bu tip örnekler, uzun süre üretilmeye devam etmiş; bu da Roma İmparatorluk Dönemi'nde üretilen örneklerin tarihlendirilmesini zorlaştırmıştır.⁶³ Roma Dönemi'nin fazla kullanılan örnekleri arasında yer alan, Kyzikos'taki bu kâseler genel yapıları ve diğer mezar buluntuları dikkate alındığında MS 3. yüzyılda yapılmış olmalıdır.

⁵³ Isings, *a.g.e.*, s. 16; Chris S. Lightfoot, "Satala Yüzey Araştırması", *9. Araştırma Sonuçları Toplantısı*, 1991, s. 293; Emine Çiğdem Demir, *Antik Çağda Cam ve Perge Konut Alanı A Evi Cam Eserleri Kataloğu* (Yayımlanmamış Yüksek Lisans Tezi) İstanbul Üniversitesi Sosyal Bilimler Enstitüsü, İstanbul 1999, s. 86; Şeniz Atik, "Müzemizdeki Turgut Menemencioğlu Koleksiyonundaki Antik Camlar", *İstanbul Arkeoloji Müzeleri Yıllığı* 17, 2001, s. 436; Nurettin Öztürk, Birol Can, "Erzurum Müzesi Cam Eserleri", *24. Araştırma Sonuçları Toplantısı* 2, 2007, s. 120; Yusuf Dal, *Roma Dönemi'nde Anadolu'da Cam* (Yayımlanmamış Yüksek Lisans Tezi) Adnan Menderes Üniversitesi Sosyal Bilimler Enstitüsü, Aydın, 2009, s. 44.

⁵⁴ Isings, *a.g.e.*, s. 15; M. Sternini, *La Collezione di Antichità di Alessandro Parma di Cesnola*, Bari 1998, s. 87; Dal, *a.g.t.*, s. 44.

⁵⁵ Koçhan, Meral Güneş, a.g.m., s. 167, lev. 11.

⁵⁶ Isings, *a.g.e.*, s. 104.

⁵⁷ Isings, *a.g.e.*, s. 104; Hayes, *Royal Ontario Museum*, s. 80; Yücel Akat, Nezih Fıratlı, Hüseyin Kocabaş, *Hüseyin Kocabaş Koleksiyonu Cam Eserler Kataloğu*, İstanbul 2009, s. 38, No. 316; Özet, *Parılı*, s. 96; Atıla-Gürler, *a.g.e.*, s. 207.

⁵⁸ Isings, *a.g.e.*, s. 113, form 103.

⁵⁹ Isings, *a.g.e.*, s. 113; Atıla-Gürler, *a.g.e.*, s. 207.

⁶⁰ Donald Benjamin Harden, *The Glass of the Greeks and Romans, Greece & Rome*, Vol. 3, No. 9, 1934, s. 145, lev. VIIIa.

⁶¹ Hayes, *Royal Ontario Museum*, s. 35, F. 3. 138, F. 5. 173.

⁶² Isings, *a.g.e.*, s. 113; Binnur Gürler, *Tire Müzesi Cam Eserleri*, Ankara 2000, s. 81; Atıla-Gürler, *a.g.e.*, s. 207; Çiğdem Gençler, *Elaiussa Sebaste Antik Yerleşimi Cam Buluntuları* (Yayımlanmamış Doktora Tezi) Ankara Üniversitesi Sosyal Bilimler Enstitüsü, Ankara, 2009, s. 58.

⁶³ Lightfoot, *Afyon Museum*, s. 81.

3. Sürahi

Küresel şişkin gövdeli, dar boyunlu şişelerin sade örnekleri olan bu kaplar Isings Form 103 ile tanımlanmaktadır.⁶⁴ Bu tip sürahiler boyun ile gövde arasında daraltılarak yapılmış bir boğuma sahiptir (Çizim 15; Resim 5 d). Bu çeşit ürünler Suriye ve çevresinde MS 3. yüzyılda üretilmişlerdir.⁶⁵ Genellikle düz silindirik boyunlu yapılan bu örneklerin ağız kısımları çarkta kesilerek düzleştirilmiştir. Daraltılmış boyunlu sürahilerin bilinen en erken örneğinin Almanya'daki Cologne şehrinde olduğunu ve MS 3. yüzyıla tarihlendiğini savunan Isings, ayrıca farklı merkezlerde bulunan örneklerden de söz etmektedir.⁶⁶

Birçok merkezde, özellikle de batıda bilinen⁶⁷ bu formun paralelleri, Anadolu buluntuları arasında önemli bir yer tutmaktadır.⁶⁸ Ayrıca, Anadolu Medeniyetleri Müzesi'nde de benzer örneği vardır.⁶⁹ MS 3-4. yüzyıllara tarihlenen bu sürahinin Suriye'de yapıldığı kabul edilmektedir. Türkiye'deki müze ve koleksiyonlarda MS 3-4. yüzyıllara tarihlenen çok sayıda daraltılmış boyunlu sürahilere rastlanmaktadır.⁷⁰ Kat No: 15, Geç Roma Döneminde yaygın olarak kullanılan bu formun Kyzikos'ta da üretildiğini göstermektedir.

C. ALTIN BULUNTULAR

1. Küpeler

Küpe, takı olarak antik dönemlerde kadınların yanı sıra erkekler tarafından da kullanıldığından, özellikle erken dönemlerde hem kadınlar hem de erkeklere sunulan mezar hediyeleri arasında da yer almıştır.⁷¹

Anadolu'da MÖ 3. bine ait buluntular arasında küpe örneklerine rastlanmıştır.⁷² Arkaik ve Klasik Dönem mezarlarında ise daha ince işçilikli örnekleri tespit edilmiştir.⁷³ Hellenistik

⁶⁴ Isings, *a.g.e.*, s. 121.

⁶⁵ Emre Taştemür, *Klaros Cam Eserleri* (Yayınlanmamış Yüksek Lisans Tezi) Trakya Üniversitesi Sosyal Bilimler Enstitüsü, Edirne, 2007, s. 77.

⁶⁶ Isings, *a.g.e.*, s. 121.

⁶⁷ Gladys Davidson Weinberg, "Evidence for Glass Manufacture in Ancient Thessaly" *American Journal of Archaeology*, Vol. 66, No. 2, 1962, lev. 27, lev. 11; Dan Barag, "Hanita Tomb XIV A Tomb of Third and Early Fourth C.E.", *Atiqot, English Series* 13, 1978, s. 23, No. 45; Gürler, *Tire Müzesi*, s. 87.

⁶⁸ Lightfoot, *Afyon Museum*, şek. 713 No. 74; Chris S. Lightfoot, "Some Types Of Roman Cut-Glass Vessels Found In Turkey", *I. Uluslararası Anadolu Cam Sanatı Sempozyumu*, İstanbul 1990, lev. 8; Lightfoot, Arslan, *a.g.e.*, No. 69, 99; Akat, Fırathı, Kocabaş, *a.g.e.*, s. 33, res. 108 No. 246, 247; Gürler, *Tire Müzesi*, s. 87, Kat. No. 101-103.

⁶⁹ Aynur Özet, "Ankara Anadolu Müzesi Cam Örnekleri İle Antik Çağda Cam Yapımı", *Belleken*, 51, 1987, lev. 9.

⁷⁰ Weinberg, *a.g.m.*, lev. 27, lev. 11; Akat, Fırathı, Kocabaş, *a.g.e.*, res. 108, No. 246; Lightfoot, *Afyon Museum*, res. 3, No. 3; Lightfoot, Arslan, *a.g.e.*, s. 160, 161, No. 98-100; Özet, *Parlatı*, s. 141, No. 95; Gürler, *Tire Müzesi*, s. 89, No. 101, 102.

⁷¹ Dyfri Williams, Jack Ogden, *Greek Gold Jewellery of the Classical World*, London 1994, s. 33.

⁷² F. R. Işık Bingöl, *Antik Takılar*, Anadolu Medeniyetleri Müzesi Ankara T.C. Kültür Bakanlığı Anıtlar ve Müzeler Genel Müdürlüğü Ankara 1999, s. 33; Herve Duchene, *Troia Hazineleri veya Schliemann'ın Düşü*, çev. Ali Berktaş, İstanbul, 2002, s. 1; Nuray Özgülner, *Perge Kazılarında Bulunmuş Takılar* (Yayınlanmamış Yüksek Lisans Tezi) İstanbul Üniversitesi Sosyal Bilimler Enstitüsü, İstanbul, 2007, s. 47.

⁷³ Tülay Ergil, *Küpeler*, *İstanbul Arkeoloji Müzeleri Küpeler Kataloğu*, İstanbul 1983, s. 6; Işık Bingöl, *a.g.e.*, s. 33; Özgülner, *a.g.t.*, s. 47.

Dönem'de bölgeler arası bir bütünlük sağlanırken, Roma Dönemi'nde de küpe örnekleri zengin çeşitleriyle var olmaya devam etmiştir.⁷⁴ Halkasında disk formunda aplığı olan iki küpe, 2007 nekropol sondajında bulunmuştur (Resim 6). Tabanı düz, dışa doğru bombe yapan yarım diskin tabanına lehimlenen dairesel kesitli telin bir ucu kendi etrafında çevriliyerek halka şeklinde ilmik yapılmış, diğer uç ilmikten geçerek küpenin halkası oluşturulmuştur. Ayrıca bu örneklerin bir de halkasına sarkaç takılanları vardır.⁷⁵ Bu çeşitliliğin zaman içerisinde tiplerin artırılması sonucu oluştuğu düşünülebilir. Benzer örneklerinin genelde MS 2-3. yüzyıla tarihlendiği,⁷⁶ Kat No: 16,17'de aynı tarihlerde yapılmış olmalıdır.

2. Altın Pullar

Lahit mezarın içindeki dolgudan çıkarılan Kat No: 18-21'deki altın pullar (Resim 7) tek yönlü kalıba çekişleme yöntemiyle yapılmış çok ince levhalardır. Bu pulların üzerinde Kyzikos darphanesini gösteren "KYZ" harfleri ve Capricorn yer almaktadır.⁷⁷ Bazı araştırmacılar bu tür eserleri "aplik" olarak değerlendirmiştir.⁷⁸ Ancak aplik bir yere monte edilen anlamına gelmektedir. Bu eserlerin lahit mezardan ele geçmiş olması başka amaçla, yani mezar hediyesi olarak kullanılmış olabileceğini göstermektedir.

Roma öncesi Yunan inanışları gereği, ölen kişilerin ağzına bir "obolos" (bir drahminin altıda biri) bırakmak zorundaydılar.⁷⁹ Aksi takdirde, yer altı ülkesine giden ölülerin ruhları, Akheron'un bataklık sularından geçip, ölüler ırmağının karşı kıyısına ulaşamazdı. Bu işi yapabilmesi için ölünün sandalçı Kharon'a vermesi amacıyla, ağzına koyulan sikkeler sayesinde ruhlar huzura kavuşuyordu. Ölünün ağzına yerleştirilen bronz sikkelerin yanı sıra altın plakalardan yapılmış, sikke izlenimi veren 'impression sikkeler', yalancı sikkeler 'hayalet paraların da' kullanıldığı belirtilmektedir.⁸⁰ Atina, Megalapolis, Sicilya, Güney İtalya, Sikyon gibi merkezlerde de görülen⁸¹ bu inanç anlayışının Roma Dönemi'nde de devam ettiği,

⁷⁴ Ergil, *a.g.e.*, s. 9; Yıldız Akyay Meriçboyu, *Antikçağda Anadolu Takıları*, İstanbul 1984, s. 199.

⁷⁵ Ergil, *a.g.e.*, s. 9; Uygun 2000, 79, res. 18.

⁷⁶ Ergil, *a.g.e.*, s. 37, N.73.74.75; Özgülner, *a.g.t.*, s. 52, K. 16, 17; Çilem Uygun, *Patara Geç Helenistik Erken Roma Dönemi Takıları* (Yayımlanmamış Yüksek Lisans Tezi) Akdeniz Üniversitesi Sosyal Bilimler Enstitüsü, Antalya, 2000, s. 79, res. 18, 19.

⁷⁷ Mary-Louise Vollenweider, *Catalogue Raisonné des Sceaux, Cylindres, Intailles et Camees II (Planches). Les Portait, Les Mosques de Theatre, Les Symboles Politiques*, Mainz am Rhein 1976, No. 577-586; Robert Hannah, "The Emperor's Stars: The Conservatori Portrait of Commodus" *American Journal of Archaeology*, Vol. 90, No. 3, 1986, s. 337, lev. 22. fig. 2; Tamsyn Barton, "Augustus and Capricorn: Astrological Polyvalency and Imperial Rhetoric" *The Journal of Roman Studies*, Vol. 85, 1995, s. 33; Mehmet Önal, *Zeugma Mühür Baskılarında Krallar, İmparatorlar, İmparatoriçeler Filozoflar ve Semboller* (Yayımlanmamış Doktora Tezi) Selçuk Üniversitesi Sosyal Bilimler Enstitüsü, Konya, 2006, s. 99, res. 44.

⁷⁸ Işık Bingöl, *a.g.e.*, s. 181; Akyay Meriçboyu, *a.g.e.*, s. 189.

⁷⁹ Azra Erhat, *Mitoloji Sözlüğü*, İstanbul 1984, s. 188; Nuran Şahin, "Beyaz Lekythos'lar Işığında Klasik Devirde Atina'da Ölüm İkonografisi ve Ölü Kültü" *Arkeoloji Dergisi* 4, 1996, s. 165; Pierre Grimal, *Mitoloji Sözlüğü, Yunan ve Roma*, çev. S. Tamgüç, İstanbul 1997, s. 380; Aydın Tavukçu, *Parion*, s. 28.

⁸⁰ Donna C. Kurtz, John Boardman, *Greek Burial Customs*, London 1971, s. 211; Aydın Tavukçu, *Parion*, s. 28; Zerrin Aydın Tavukçu, "Parion Altınları" *Doğudan Yükselen Işık Arkeoloji Yazıları Atatürk Üniversitesi 50. Kuruluş Yıldönümü Arkeoloji Bölümü Armağanı*, ed. B. Can, M. Işık, 2008, s. 388.

⁸¹ Kurtz-Boardman, *a.g.e.*, s. 211; Toynbee, *a.g.e.*, s. 44.

Kyzikos'taki lahit mezardan çıkan örneklerinde benzer amaçla kullanılmış olabileceğini düşündürmektedir. Yine Parion Nekropolü'nde bulunan örneklerinde benzer amaçla kullanıldığı kabul edilmektedir.⁸² Altın pulların üzerine işlenen capricorn, erken dönemlerden itibaren bilinen ve kullanılan keçi başlı balık gövdeli karışık yaratık olup, Roma İmparatorluğu sürecinde de kullanım görmüştür.⁸³

D. DEĞERLENDİRME

Buluntuların formları ve gelişimi hakkındaki bilgilerimiz çoğunlukla kutsal alanlar ve mezarlardan ele geçen örneklerle dayanmaktadır. Özellikle, gerek antik dönemde gerekse de günümüzde defneciler mezarların içine bırakılan hediyelerle ilgilenmiş ve bu mezarları soymuşlardır. Bu da kaçak kazılar sonucu ele geçen, ama yeri kesin olarak bilinmeyen eserlerin tarihleyici bütünden kopmasına neden olmuştur. Bu nedenle, Kyzikos'ta yapılan sistemli kazılarda ele geçen buluntular hem tarihlendirme hem de değerlendirme açısından önem taşımaktadır. Bu düşünceden hareketle, 2007 yılında yapılan düzenli kazılar sonucu nekropolden çıkarılan farklı tür örnekler, form ve üslupbilim özellikleri göz önüne alınarak diğer merkezlerdeki benzerleriyle karşılaştırılarak değerlendirilmeye çalışılmıştır. Özellikle mezar buluntuları içerisinde yer alan Kat No: 10 ve 11'deki unguentariumların benzerlerinin Kıbrıs ve Suriye gibi merkezlerde olmaması, daha çok Anadolu'daki yerleşimlerde görülmesi, Lightfoot'unda ortaya koymaya çalıştığı gibi,⁸⁴ bu tipin Anadolu kökenli ayrı bir grup olabileceği fikrini desteklemektedir. Ayrıca, lahit mezar buluntularının çeşitliliği Kyzikos'un önemini vurgularken, Kat No: 10 ve 11'deki unguentariumlar ise Roma İmparatorluğu sürecinde kentin farkını ortaya koymaktadır. Bunun yanı sıra, çıkarılan eserler tek başına bir üretimi kanıtlayacak nitelikte olmasa da, Kyzikos'un günlük yaşantısı ve mezar geleneği hakkında bilgi vermesi yönünden de önemlidir.

Kentin nekropol alanında uzun süreli kazılar yapılamadığı için, Kyzikos antik kenti malzemesinin kendi içinde değerlendirilememesi bir eksikliklerdir. Ancak, 2007 yılında yapılan çalışmalar sonucu Kyzikos Nekropolü'ndeki lahitten çıkarılan eserler, hem Roma Dönemi tipolojisi açısından hem de Mysia Bölgesi ve Kyzikos malzemesinin tanınması açısından dikkate değerdir.

⁸² Aydın Tavukçu, *Parion*, s. 28, res. 36-39; Aydın Tavukçu, *Parion Altınları*, s. 388. res. 11-14.

⁸³ John Boardman, *Greek Gems and Finger Rings, Early Bronze Age to Late Classic*, London 1970, s. 250; Vollenweider, *a.g.e.*, No. 577-586; Hannah, *a.g.e.*, s. 337, lev. 22. fig. 2; Etta M. Saunders, "Goddess Riding a Goat-Bull Monster: A Ceres Zodiac Gem from the Walters Art Gallery" *The Journal of the Walters Art Gallery*, Vol. 49/50, 1992, s. 10, lev. 10; Diana E. E. Kleiner, *Roman Sculpture*, London, 1992, s. 227; Ronald Wallenfels, *Uruck Hellenistic Seal Impressions in The Yale Babylonian Collection 1, Cuneiform Tablets*, Mainz am Rhein 1994, s. 90; Barton, *a.g.m.*, s. 33; Stephanie Böhm, *Die Münzen Der Römischen Republik und Ihre Bildquellen*, Mainz am Rhein, 1997, No. 3; Önal, *a.g.t.*, s. 99, res. 44, 45.

⁸⁴ Lightfoot, *Afyon Museum*, s. 85, No. 31.

Seramik Buluntular Kataloğu**1. Unguentarium****Çizim 1; Resim 1 a**

Kazı Envanter No: Kyz'07. LM. 69

Yükseklği: 20 cm; boyun yüksekliği: 12 cm; ağız çapı: 3,8 cm; gövde çapı: 6,5 cm; taban çapı: 4,4 cm; cidar kalınlığı: 0.4 cm

Sert dokulu, yer yer gözenekli, kum tanecikli ve kalsit katkılı hamur. Açık kahverengi astar. İyi pişmiş. Dışa çekik dudaklı, uzun silindirik boyunlu ve düz diplidir. Tamamında çark izi vardır.

MS 3. yüzyıl

2. Unguentarium**Çizim 2; Resim 1 b**

Kazı Envanter No: Kyz'07. LM. 66

Yükseklik:18,5 cm; boyun yüksekliği: 11,5 cm; ağız çapı: 3,8 cm; boyun genişliği: 2,3 cm; gövde çapı: 6,1 cm; taban çapı: 3,6 cm; cidar kalınlığı: 0.3cm

Sert dokulu, yer yer gözenekli, kum tanecikli ve kalsit katkılı hamur. Açık kahverengi astar. İyi pişmiş. Dışa çekik dudaklı, uzun silindirik boyunlu ve düz diplidir. Tamamında çark izi vardır.

MS 3. yüzyıl

3. Unguentarium**Çizim 3; Resim 1 c**

Kazı Envanter No: Kyz'07. LM. 70

Yükseklik: 16 cm; boyun yüksekliği: 9,5 cm; ağız çapı: 3,6 cm; gövde çapı: 5,9 cm; taban çapı: 3,8 cm; cidar kalınlığı: 0.4 cm

Karın kısmında yer yer çatlaklar olan eser sert dokulu, yer yer gözenekli, kum tanecikli ve kalsit katkılı hamur. Açık kahverengi astar. İyi pişmiş. Dışa çekik dudaklı, uzun silindirik boyunlu ve düz diplidir. Tamamında çark izi vardır.

MS 3. yüzyıl

4. Unguentarium**Çizim 4; Resim 1 d**

Kazı Envanter No: Kyz'07. LM. 67

Yükseklği: 15,8 cm; boyun yüksekliği: 8 cm; ağız çapı: 2,9 cm; gövde çapı: 5,8 cm; taban çapı: 2,8 cm; cidar kalınlığı: 0,4 cm

Kırık ve sonradan tamamlanan eser sert dokulu, yer yer gözenekli, kum tanecikli ve kalsit katkılı hamur, açık kahverengi astar. İyi pişmiş. Dışa çekik dudaklı, uzun aşağıya doğru genişleyen boyunlu ve düz dipli. Gövde de ye yer çark izi.

MS 3. yüzyıl

5. Testi**Çizim 5; Resim 2**

Kazı Envanter No: Kyz'07. LM. 71

Yüksekliği: 20 cm; ağız çapı: 4,5 cm; gövde çapı: 14,8 cm; kaide çapı: 7,5 cm; kaide yüksekliği: 1,7 cm; dudak kalınlığı: 0,8 cm; kaide kalınlığı: 0,5 cm

Sert dokulu, yer yer gözenekli, kum tanecikli hamur. Açık kahverengi astar, hafif dışa dönük dudak, aşağı doğru genişleyen boyun, boyun gövde arası kulp, tabana doğru genişleyen gövde, yüksek kaide ve yanında çark izleri.

MS 3. Yüzyıl**Cam Buluntular Kataloğu****6. Unguentarium****Çizim 6; Resim 3 a**

Kazı Envanter No: Kyz'07. LM. 55

Yükseklik: 20,8 cm; boyun yüksekliği: 17,5 cm; kaide genişliği: 7,6 cm; dudak çapı: 4,8 cm; boyun çapı: 3,2 cm; ağız iç çapı: 2,5 cm; cidar kalınlığı: 0,6 cm

Mavi ve yeşil renkte, serbest üfleme ve aletle şekillendirme teknikleriyle yapılmış. Ağız kenarı dışa çekilip aşağıya, yukarıya ve içe katlanarak yuvarlatılmış. Yukardan aşağıya doğru genişleyen uzun boyundan gövdeye geçişte alet izi. Gövdesi çan biçimli ve konkav dipli.

Isings 1957, Form 82A1

MS 3. yüzyıl**7. Unguentarium****Çizim 7; Resim 3 b**

Kazı Envanter No: Kyz'07. LM. 56

Yükseklik: 16,9 cm; boyun yüksekliği: 11,1 cm; kaide genişliği: 7,9 cm; dudak çapı: 3,3 cm; boyun çapı: 3,2 cm; gövde çapı: 6,3 cm; cidar kalınlığı: 0,8 cm

Mavi ve yeşil renkte, serbest üfleme ve aletle şekillendirme teknikleriyle yapılmış. Ağız kenarı dışa çekilip aşağıya, yukarıya ve içe katlanarak yuvarlatılmış. Yukardan aşağıya doğru genişleyen uzun boyundan konik gövdeye geçişte alet izi. Konkav dipte noble izi.

Isings 1957, Form 82A1

MS 3. yüzyıl

8. Unguentarium**Çizim 8; Resim 3 c**

Kazı Envanter No: Kyz'07. LM. 60

Yükseklik: 15,5 cm; boyun yüksekliği: 9,5 cm; ağız çapı: 1,5 cm; gövde çapı: 5,8 cm; kaide çapı: 5,6 cm; cidar kalınlığı: 0.4 cm

Mavi ve yeşil renkte, serbest üfleme ve aletle şekillendirme teknikleriyle yapılmış. Ağız kenarı dışa çekilip aşağıya, yukarıya ve içe katlanarak yuvarlatılmış. Yukardan aşağıya doğru genişleyen uzun boyundan konik gövdeye geçişte alet izi. Konkav dipte noble izi.

Isings 1957, Form 82A1

MS 3. yüzyıl**9. Unguentarium****Çizim 9; Resim 3 d**

Kazı Envanter No: Kyz'07. LM. 58

Yüksekliği: 15,9 cm; boyun yüksekliği: 10,8 cm; ağız çapı: 1,3 cm; gövde üst çapı: 2,5 cm; boyun üst çapı: 1,8 cm; cidar kalınlığı: 0,4 cm

Mavi ve yeşil renkte, serbest üfleme ve aletle şekillendirme teknikleriyle yapılmış. Ağız kenarı dışa çekilip aşağıya, yukarıya ve içe katlanarak yuvarlatılmış. İnce uzun boyundan gövdeye geçişte alet izi. Çan biçimli gövde ve konkav dip.

Isings 1957, Form 82A1

MS 3. yüzyıl**10. Unguentarium****Çizim 10; Resim 4 a**

Kazı Envanter No: Kyz'07. LM. 57

Yükseklik: 23,5 cm; boyun yüksekliği: 16,3 cm; boyun çapı: 2,4 cm; dudak tablasının çapı: 2 cm; ağız iç çapı: 1,7 cm; kaide çapı: 3 cm; cidar kalınlığı: 0,4 cm

Mavi ve yeşil renkte, serbest üfleme ve aletle şekillendirme teknikleriyle yapılmış. Ağız kenarı dışa çekilip içe katlanmış. Yukardan aşağıya doğru genişleyen uzun boyun ile devamı biçimindeki gövde arasında belirgin bir alet ve düz dipte noble izi.

MS 3. yüzyıl**11. Unguentarium****Çizim 11; Resim 4 b**

Kazı Envanter No: Kyz'07. LM. 59

Yükseklik: 23,8 cm; boyun yüksekliği: 16,4 cm; ağız çapı: 1,5 cm; gövde üst çapı: 3,4 cm; dudak çapı: 3,5 cm; taban çapı: 4,2 cm; cidar kalınlığı: 0,6 cm

Mavi ve yeşil renkte, serbest üfleme ve aletle şekillendirme teknikleriyle yapılmış. Ağız kenarı dışa çekilip içe katlanmış. Yukardan aşağıya doğru genişleyen uzun boyun ile devamı biçimindeki gövde arasında belirgin bir alet ve düz dipte noble izi.

MS 3. yüzyıl

12. Kâse**Çizim 12; Resim 5 a**

Kazı Envanter No: Kyz'07. LM. 61

Yükseklik: 6,2 cm; gövde yüksekliği: 4,9 cm; kaide yüksekliği: 1,7 cm; ağız çapı: 9,8 cm; kaide çapı: 5,4 cm; kaide derinliği: 1,6 cm; cidar kalınlığı: 03 cm

Mavi ve yeşil renkte, serbest üfleme ve aletle şekillendirme teknikleriyle yapılmış. Dışarı ve yukarı çekik ağız kenarı yuvarlatılmış. Kaideye doğru daralan gövde, noble izi bulunan yüksek kaide.

Isings 1957, Form 87

MS 3. yüzyıl**13. Kâse****Çizim 13; Resim 5 b**

Kazı Envanter No: Kyz'07. LM. 62

Yükseklik: 6,2 cm; ağız çapı: 9,8 cm; gövde çapı: 8 cm; gövde yüksekliği: 5,4 cm; kaide yüksekliği: 0,9 cm; cidar kalınlığı: 0,4 cm

Mavi ve yeşil renkte, serbest üfleme ve aletle şekillendirme teknikleriyle yapılmış. Dışarı ve yukarı çekik ağız kenarı yuvarlatılmış. Kaideye doğru genişleyen gövde profili ve geniş kaide.

Isings 1957, Form 87

MS 3. yüzyıl**14. Yarım Küresel Kâse****Çizim 14; Resim 5 c**

Kazı Envanter No: Kyz'07. LM. 63

Yükseklik: 7,5 cm; dudak yüksekliği: 0,6 cm; ağız çapı: 8.1 cm; cidar kalınlığı: 0,2 cm

Serbest üfleme ve aletle şekillendirme teknikleriyle yapılmış. Ağız kenarı hafif dışa doğru ve kesilerek düzeltilmiş. Ağız kenarından küresel gövdeye geçişte alet izi. Dibi hafif içbükey.

Isings 1957, Form 96

MS 3. yüzyıl

15. Sürahi**Çizim 15; Resim 5**

Kazı Envanter No: Kyz'07. LM. 64

Yükseklik: 19,5 cm; boyun yüksekliği: 7,3 cm; ağız çapı: 2,9 cm; karın yüksekliği: 10,6 cm; gövde çapı: 14,7 cm; cidar kalınlığı: 0,3 cm

Mavi ve yeşil renkte, Serbest üfleme teknikleriyle yapılmış ve çarkta kesilmiş, basit ağız kenarı işlenmemiştir. Gövdenin bir bölümü kırılmıştır. Yukarı doğru daralan boynun alt kısmında belirgin bir boğum, küresel gövde, içbükey dip.

Isings 1957, Form 103

MS 3. yüzyıl**Altın Buluntular Kataloğu****16. Altın Küpe****Resim 6 a**

Kazı Envanter No: Kyz'07. LM. 77

Çapı: 1,8 cm; ağırlık: 1.18 gr

Halkanın bir ucu kıvrılıp ilmik yapılmış, diğer uç kanca olarak ilmiğe geçirilip kapatılmış. Üzerine lehimlenen yarım küre şeklinde bezemesiz disk.

MS 3. yüzyıl**17. Altın Küpe****Resim 6 b**

Kazı Envanter No: Kyz'07. LM. 76

Çapı: 1,8 cm; ağırlık: 1.19 gr

Halkanın bir ucu kıvrılıp ilmik yapılmış, diğer uç kanca olarak ilmiğe geçirilip kapatılmış. Üzerine lehimlenen yarım küre şeklinde bezemesiz disk.

MS 3. yüzyıl**18. Altın Pul****Resim 7 a**

Kazı Envanter No: Kyz'07. LM. 72

Çapı: 1,8 cm; ağırlık: 0.30 gr

Disk formulu çok ince altın levhanın üzerine erkek kalıp tekniğiyle yapılmış. Üzerinde Kyzikos darphanesini gösteren "KYZ" harfleri ve capricorn.

MS 3. yüzyıl

19. Altın Pul**Resim 7 b**

Kazı Envanter No: Kyz'07. LM. 73

Çapı: 1,8 cm; ağırlık: 0.30 gr

Disk formulu çok ince altın levhanın üzerine erkek kalıp tekniğiyle yapılmış. Üzerinde Kyzikos darphanesini gösteren "KYZ" harfleri ve capricorn.

MS 3. Yüzyıl**20. Altın Pul****Resim 7 c**

Kazı Envanter No: Kyz'07. LM. 74

Çapı: 1,7 cm; ağırlık: 0.13 gr

Disk formulu çok ince altın levhanın üzerine erkek kalıp tekniğiyle yapılmış. Üzerinde Kyzikos darphanesini gösteren "KYZ" harfleri ve capricorn.

MS 3. yüzyıl**21. Altın Pul****Resim 7 d**

Kazı Envanter No: Kyz'07. LM. 75

Çapı: 1,8 cm; ağırlık: 0.17 gr

Disk formulu çok ince altın levhanın üzerine erkek kalıp tekniğiyle yapılmış. Üzerinde Kyzikos darphanesini gösteren "KYZ" harfleri ve capricorn.

MS 3. yüzyıl

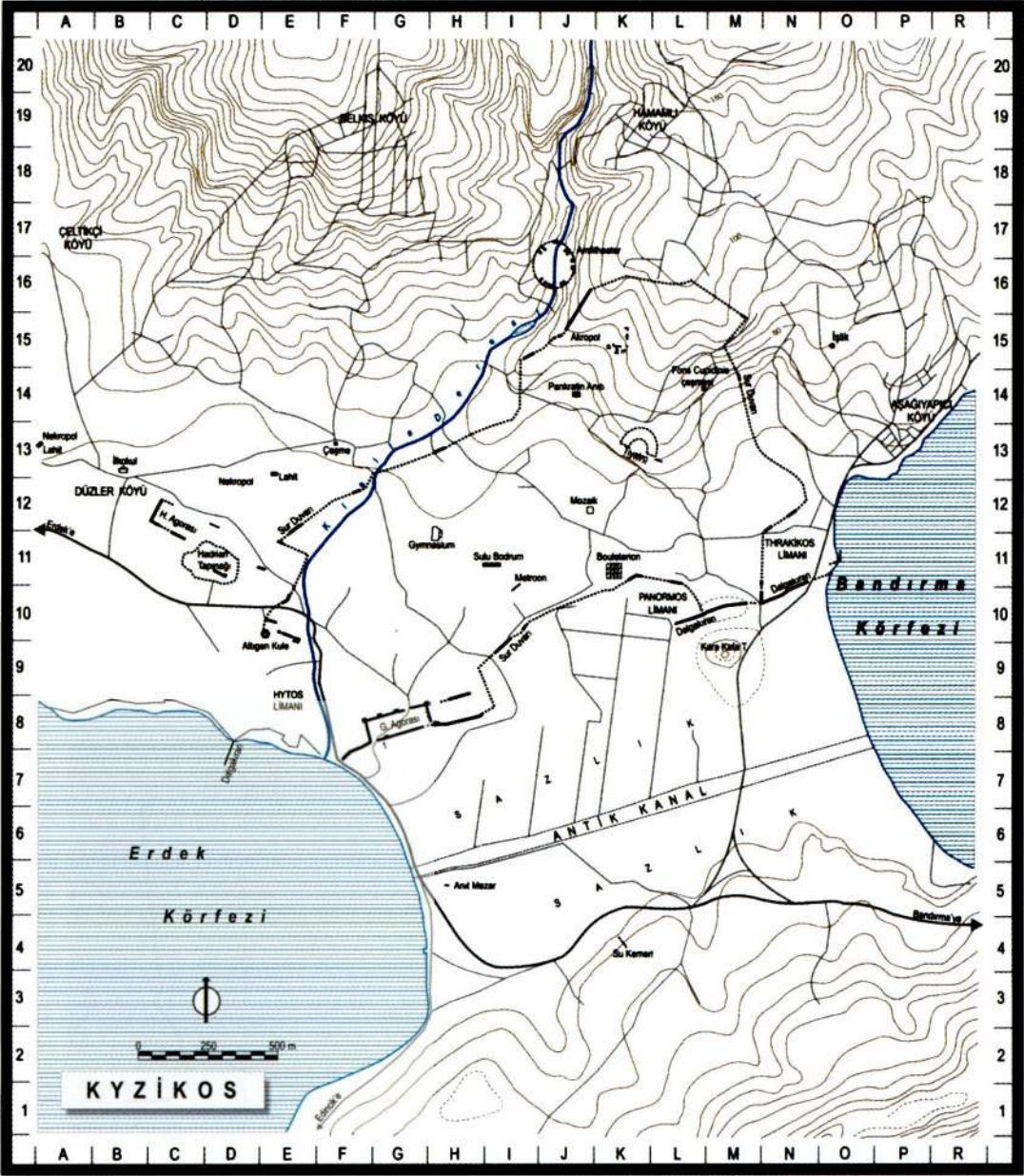
KAYNAKLAR

- Akat, Yücel, Fıratlı Nezi, Kocabaş Hüseyin, *Hüseyin Kocabaş Koleksiyonu Cam Eserler Kataloğu*, İstanbul, 2009.
- Akyay, Meriçboyu Yıldız, *Antikçağda Anadolu Takıları*, İstanbul, 1984.
- Anderson-Stojanovic, Virginia R., "The Chronology and Function of Ceramic Unguentaria", *American Journal of Archaeology* 91, 1987, ss 105-122.
- Anderson-Stojanovic, Virginia R., *Stobi The Hellenistic and Roman Pottery*, New Jersey, 1992.
- Asgari, Nurşin, "Marmara Adası Saraylar Köyü Kazısı", *Arkeoloji ve Sanat Dergisi*, Yıl 3, Sayı 11, 1981, ss. 23-31.
- Atik, Şeniz, "Müzemizdeki Turgut Menemencioğlu Koleksiyonundaki Antik Camlar", *İstanbul Arkeoloji Müzeleri Yıllığı* 17, 2001, ss. 425-440.
- Atila, Cenker, Gürler Binnur, *Bergama Müzesi Cam Eserleri*, Çağdaş Matbaa 2009.
- Aydın Tavukçu, Zerrin, *Parion Nekropolü 2005 Yılı Buluntuları*, (Yayımlanmamış Doktora Tezi) Atatürk Üniversitesi, Sosyal Bilimler Enstitüsü, Erzurum, 2007.
- Aydın Tavukçu, Zerrin, "Parion Altınları" *Doğudan Yükselen Işık Arkeoloji Yazıları Atatürk Üniversitesi 50. Kuruluş Yıldönümü Arkeoloji Bölümü Armağanı*, ed. B. Can, M. Işıklı, 2008, ss. 383-400.
- Baldıran, Asuman "Stratonikeia'dan Unguentariumlar", *Selçuk Üniversitesi, Sosyal Bilimler Enstitüsü Dergisi* 4, 1998, ss. 335-355.
- Barag, Dan, "Hanita Tomb XIV A Tomb of Third and Early Fourth C.E.", *Atigot, English Series* 13, 1978, ss. 10-33.
- Barton, Tamsyn, "Augustus and Capricorn: Astrological Polyvalency and Imperial Rhetoric" *The Journal of Roman Studies*, Vol. 85, 1995, ss. 33-51.
- Boardman, John, *Greek Gems and Finger Rings, Early Bronz Age to Late Classic*, London, 1970.
- Böhm, Stephanie, *Die Münzen Der Römischen Republik und Ihre Bildquellen*, Mainz am Rhein, 1997.
- Civelek, Aynur, *Tralleis Nekropolisi Buluntuları Işığında Hellenistik ve Roma Dönemi Seramiği* (Yayımlanmamış Doktora Tezi) Ege Üniversitesi Sosyal Bilimler Enstitüsü, İzmir, 2001.
- Civelek, Aynur, "Stratonikeia-Akdağ Nekropolisi'nden Bir Mezar" *Anadolu/Anatolia* 30, (2006), ss. 47-64.
- Cramer, Marielouise, *Hellenistisch - Römisch Grabstelen In nordwestlichen Kleinasien I: Mysien*, Bonn, 1991.
- Dal, Yusuf, *Roma Dönemi'nde Anadolu'da Cam* (Yayımlanmamış Yüksek Lisans Tezi) Adnan Menderes Üniversitesi Sosyal Bilimler Enstitüsü, Aydın, 2009.
- Demir, Emine Çiğdem, *Antik Çağda Cam ve Perge Konut Alanı A Evi Cam Eserleri Kataloğu* (Yayımlanmamış Yüksek Lisans Tezi) İstanbul Üniversitesi Sosyal Bilimler Enstitüsü, İstanbul, 1999.

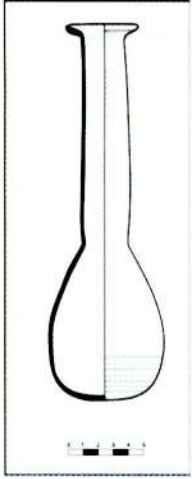
- Duchene, Herve, *Troia Hazineleri veya Schliemann'ın Düşü*, çev Ali Berktaş, İstanbul 2002.
- Dusenbery, Elsbeth B., *The Necropolis and Catalogues of Burials and Catalog of Objects by Categories, Samothrace II*, New Jersey, 1998.
- Dündar, Erkan, *Hellenistik ve Roma Dönemleri Patara Unguentariumları* (Yayımlanmamış Yüksek Lisans Tezi) Adnan Menderes Üniversitesi Sosyal Bilimler Enstitüsü, Aydın, 2006.
- Ergil, Tülay, *Küpelere, İstanbul Arkeoloji Müzeleri Küpeler Kataloğu*, İstanbul, 1983.
- Erhat, Azra, *Mitoloji Sözlüğü*, İstanbul 1984.
- Erten, Yağcı Emel, *Başlangıcından Geç Antik Dönem Sonuna Kadar Anadolu'da Cam* (Yayımlanmamış Doktora Tezi) Ankara Üniversitesi Sosyal Bilimler Enstitüsü, Ankara 1993.
- Erten, Emel, "Marmaris Müzesindeki Üç Uzun Unguentarium", *Belleten* 249, LXVII, (2003), ss. 403-414.
- Erzen, Afif, Başaran Sait, "Enez (Ainos) Kazısı 1991 Yılı Çalışmaları" *XIII. Kazı Toplantısı* 2, 1992, ss. 53-67
- Gauckler, Paul, *Nécropoles puniques de Carthage Vol 2*, Paris, 1915.
- Gençler, Çiğdem, *Elaiussa Sebaste Antik Yerleşimi Cam Buhuntuları* (Yayımlanmamış Doktora Tezi) Ankara Üniversitesi Sosyal Bilimler Enstitüsü, Ankara, 2009.
- Gözlük, Kırmızıoğlu Pınar, Yaşar Fusun, Yiğit, Ayhan, Erol Ayla Sevim, "Kyzikos İskeletlerinin Dental Analizi" *24. Arkeometri Sonuçları Toplantısı*, 2009, ss.139-162.
- Grimal, Pierre, *Mitoloji Sözlüğü, Yunan ve Roma*, çev. S. Tamgüç, İstanbul, 1997.
- Gürler, Binnur, "Tire'de Bulunmuş Erken Roma Devrine Ait Cam Eserlerden Oluşan Mezar Grubu", *Belleten* 63, 1999, ss. 236, 15-21.
- Gürler, Binnur, *Tire Müzesi Cam Eserleri*, Ankara, 2000.
- Hannah, Robert, "The Emperor's Stars: The Conservatori Portrait of Commodus" *American Journal of Archaeology*, Vol. 90, No. 3, 1986, ss. 337-342.
- Harden, Donald Benjamin, *The Glass of the Greeks and Romans, Greece & Rome*, Vol. 3, No. 9, 1934, ss. 140-149.
- Harden, Donald Benjamin, *Roman Glass From Karanis-Found by the University of Michigan Archaeological Expedition in Egypt 1924-29*, University of Michigan 1936.
- Hayes, John W., *Roman and Pre-Roman Glass in the Royal Ontario Museum*, Toronto 1975.
- Hayes, John W., *Handbook of Mediterranean Roman Pottery*, London 1997.
- Hayes, John W., "Hellenistic and Roman Pottery Deposits from the 'Saranda Kolones' Castle Site at Paphos" *The Annual of the British School at Athens*, Vol. 98, 2003, ss. 447 516.
- Hellström, Pontus, *Labraunda II. i. Pottery of Classical and Later Date Terracota Lamphs and Glass*, Lund 1965
- Işık, Bingöl F. R., *Antik Takılar*, Anadolu Medeniyetleri Müzesi Ankara T.C. Kültür Bakanlığı Anıtlar ve Müzeler Genel Müdürlüğü, 1999.
- Işık, Fahri, "Patara 95", *17. Kazı Sonuçları Toplantısı* 2, 1997, ss. 191-217.

- Isings, Clasina, *Roman Glass From Dated Finds*, Groningen 1957.
- Kleiner, Diana E. E., *Roman Sculpture*, London 1992.
- Koçhan, Nurettin, "Argonautlar Mitolojisine Göre Kyzikos Kentinin Topografik Yapısı", Taner
- Korkut (yay), *60 Yaşında Fahri Işık'a Armağan Anadolu'da Doğdu İstanbul*, 2004, ss. 423-426.
- Koçhan, Nurettin, "A Fragment of Pediment from Cyzicus" *Belleten*, 69/254, 2005, ss. 1-8.
- Koçhan, Nurettin, *Kyzikos Tarihi ve Mimari Kalıntıları*, Bursa 2011.
- Koçhan, Nurettin, Meral Korkmaz, Güneş Fevziye, "Kyzikos 2007 Yılı Kazıları" 30. *Kazı Sonuçları Toplantısı* 1. Cilt, 2009, ss. 163-176.
- Kurtz, Donna C., Boardman John, *Greek Burial Customs*, London 1971.
- Lightfoot, Chris S., *Afyon Müzesindeki Cam Eserler Koleksiyonu -A Catalogue of Glass Vessels in Afyon Museum* (BAR. International Series 530) Oxford 1989.
- Lightfoot, Chris S., "Some Types Of Roman Cut-Glass Vessels Found İn Turkey", *I. Uluslararası Anadolu Cam Sanatı Sempozyumu*, İstanbul 1990.
- Lightfoot, Chris S., "Satala Yüzey Araştırması", *9. Araştırma Sonuçları Toplantısı*, 1991, ss. 289-302.
- Lightfoot, Chris S., Aslan Melih, *Anadolu Antik Camları: Yüksel Erimtan Koleksiyonu*, Ankara 1992.
- McFadden, G. H., "A Tomb of the Necropolis of Ayios Ermoyenis at Kourion", *American Journal of Archaeology*, Vol. 50, No. 4, 1946, ss. 449-489.
- Meriç, Recep, *Spathellenistisch- römische Keramik und Kleinfunde aus einen Schachtbrunnen am Staatsmarkt in Ephesos*, Forschungen in Ephesos IX/3, Wien 2002.
- Olçay, Yelda, "Ancient Glass Vessels in Eskişehir Museum", *Anatolien Studies* 51, 2001, ss. 147-157.
- Önal, Mehmet, *Zeugma Mühür Baskılarında Krallar, İmparatorlar, İmparatoriçeler, Filozoflar ve Semboller* (Yayımlanmamış Doktora Tezi) Selçuk Üniversitesi Sosyal Bilimler Enstitüsü, Konya 2006.
- Özet, Aynur, "Ankara Anadolu Müzesi Cam Örnekleri İle Antik Çağda Cam Yapımı", *Belleten*, 51, 1987, ss. 587-609.
- Özet, Aynur, *Dipten Gelen Parlıt*, Ankara 1998.
- Özgülner, Nuray, *Perge Kazılarında Bulunmuş Takılar* (Yayımlanmamış Yüksek Lisans Tezi) İstanbul Üniversitesi Sosyal Bilimler Enstitüsü, İstanbul 2007.
- Öztürk, Nurettin, Can Birol, "Erzurum Müzesi Cam Eserleri", *24. Araştırma Sonuçları Toplantısı* 2, 2007, ss 113-122.
- Özyiğit, Ömer, "1999 Yılı Phokaia Çalışmaları", *22. Kazı Sonuçları Toplantısı* 2, 2001, ss. 1-14.
- Pfuhl, Ernst, Möbius, Hans, *Die Ostgriechischen Grabreliefs I. II Tex und Tafelband*, Mainz 1979
- Saraçoğlu, Aslı, "Kyzikos'dan Figürlü Mezar Kabartmaları, *OLBA*, III, 2000, 181-197.

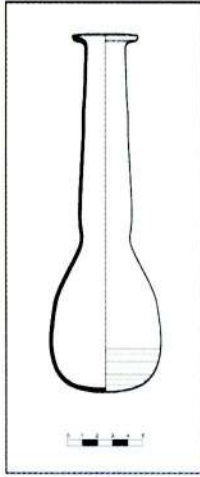
- Saunders, Etta M., "Goddess Riding a Goat-Bull Monster: A Ceres Zodiac Gem from the Walters Art Gallery" *The Journal of the Walters Art Gallery*, Vol. 49/50, 1992, ss. 7-11.
- Schmidt, Stefan, *Hellenistische Grabreliefs*, Köln 1991.
- Sternini, M., *La Collezione di Antichità di Alessandro Parma di Cesnola*, Bari 1998.
- Şahin, Nuran, "Beyaz Lekythos'lar Işığında Klasik Devirde Atina'da Ölüm İkonografisi ve Ölü Kültü" *Arkeoloji Dergisi* 4, 1996, ss. 143-167.
- Taştemür, Emre, *Klaros Cam Eserleri* (Yayımlanmamış Yüksek Lisans Tezi) Trakya Üniversitesi Sosyal Bilimler Enstitüsü, Edirne 2007.
- Thompson, Homer A., "Two Centuries of Hellenistic Pottery" *Hesperia* 3, 1934, ss. 311-480.
- Toynbee, Jocelyn M. C., *Death and Burial in the Roman World*, London 1996.
- Uygun, Çilem, *Patara Geç Hellenistik Erken Roma Dönemi Takıları* (Yayımlanmamış Yüksek Lisans Tezi) Akdeniz Üniversitesi Sosyal Bilimler Enstitüsü, Antalya 2000.
- Yaylalı, Abdullah "Kyzikos 1989 Yılı Çalışmaları" *XII. Kazı Sonuçları Toplantısı II*, 1991 ss. 171-194.
- Yaylalı, Abdullah, Koçhan Nurettin, Başaran Cevat, "Kyzikos 1990 Çalışmaları" *XIII. Kazı Sonuçları Toplantısı I*, 1992, ss. 205-226.
- Yaylalı, Abdullah, Özkaya Vecihi, "Kyzikos Arkeolojik Kazı Çalışmaları: 1991" *XIV. Kazı Sonuçları Toplantısı II*, 1993, ss. 223-246.
- Yaylalı, Abdullah, Özkaya Vecihi, "Kyzikos 1992 Kazı Çalışmaları" *XV. Kazı Sonuçları Toplantısı I*, 1994, ss. 537-560.
- Yaylalı, Abdullah, Özkaya Vecihi, "1994 Kyzikos Arkeolojik Kazısı" *XVII. Kazı Sonuçları Toplantısı II*, 1996, ss. 311-336.
- Yaylalı, Abdullah, Özkaya Vecihi, "Kyzikos 1995 Arkeolojik Kazı Etkinlikleri" *XVIII. Kazı Sonuçları Toplantısı II*, 1997, ss. 409-430.
- Yaylalı, Abdullah, Özkaya Vecihi, "Kyzikos 1996 Arkeolojik Kazıları" *XIX. Kazı Sonuçları Toplantısı II*, 1998, 367-390.
- Yurtseven, Figen, "Tarsus Köylü Garajı Mezar Buluntuları", *Anadolu / Anatolia* 31, 2006, ss. 91-121.
- Vessberg, Olof, "Roman Glass in Cyprus", *Opuscula Archaeologica* 7, 1952, ss. 9-168.
- Volenweider, Mary-Louise, *Catalogue Raisonné des Sceaux, Cylindres, Intailles et Camees II (Planches)*. *Les Portait, Les Mosques de Theatre, Les Symboles Politiques*, Mainz am Rhein 1976.
- Wallenfels, Ronald, *Uruk. Hellenistic Seal Impressions in The Yale Babylonian Collection I, Cuneiform Tablets*, Mainz am Rhein 1994.
- Weinberg, Gladys Davidson, "Evidence for Glass Manufacture in Ancient Thessaly" *American Journal of Archaeology*, Vol. 66, No. 2, 1962, ss. 129-133.
- Williams, Dyfri, Ogden, Jack, *Greek Gold Jewellery of the Classical World*, London 1994.



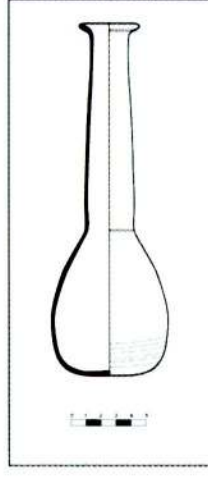
Harita: Kyzikos antik kenti planı
(N. Koçhan, Kyzikos Tarihi ve Mimari Kalıntıları, Bursa 2011'den alınmıştır).



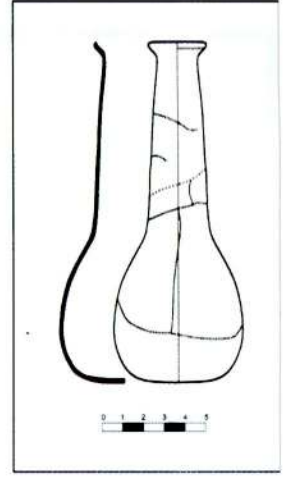
Çizim 1



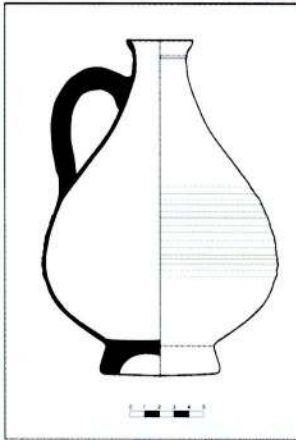
Çizim 2



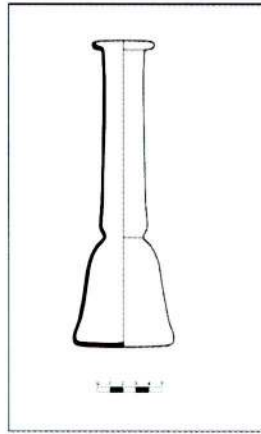
Çizim 3



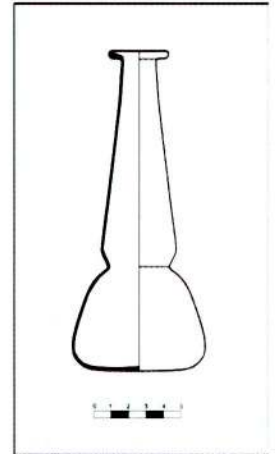
Çizim 4



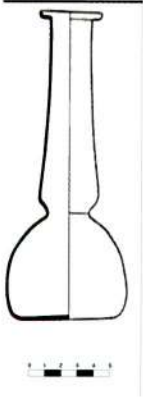
Çizim 5



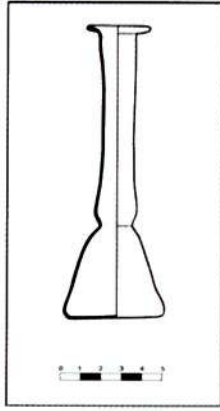
Çizim 6



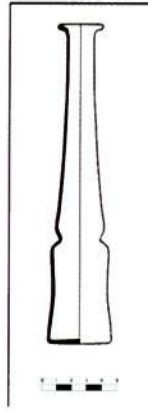
Çizim 7



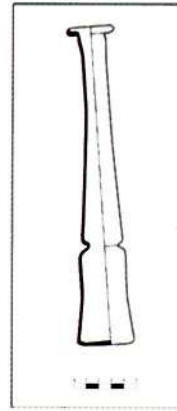
Çizim 8



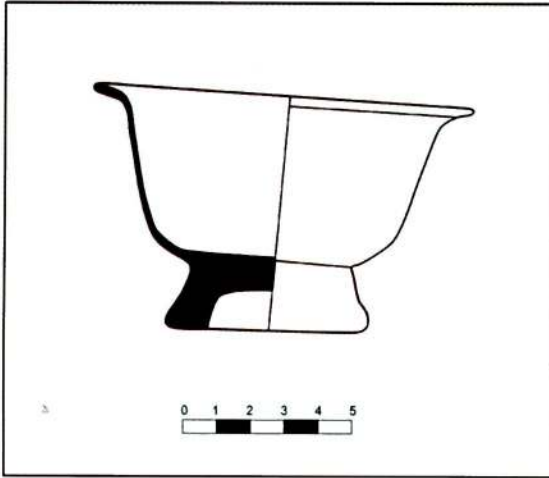
Çizim 9



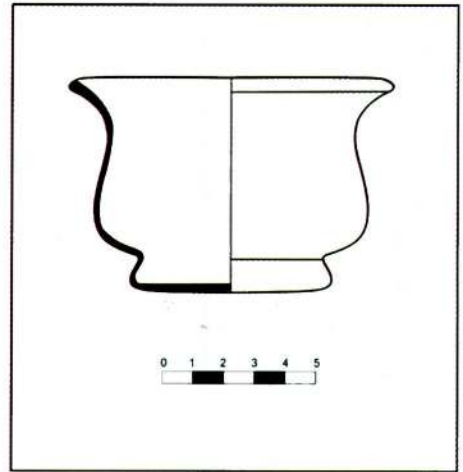
Çizim 10



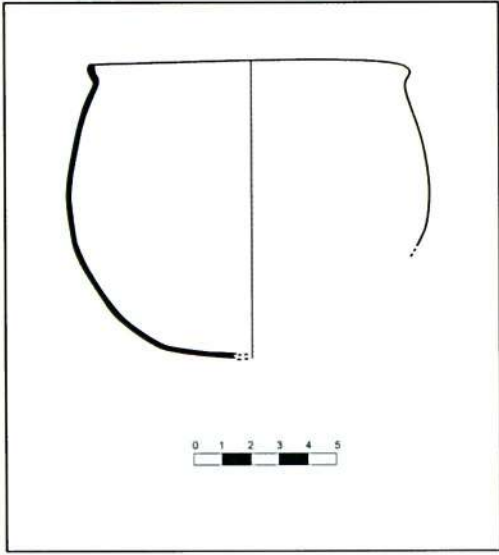
Çizim 11



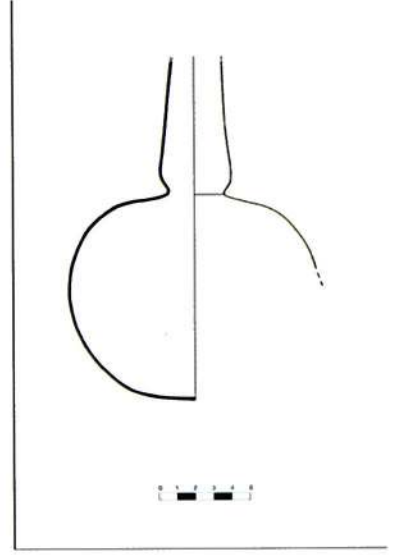
Çizim 12



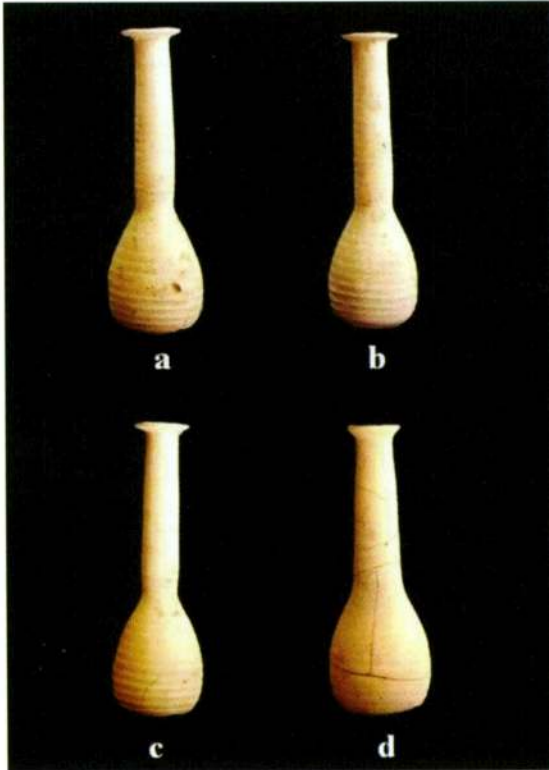
Çizim 13



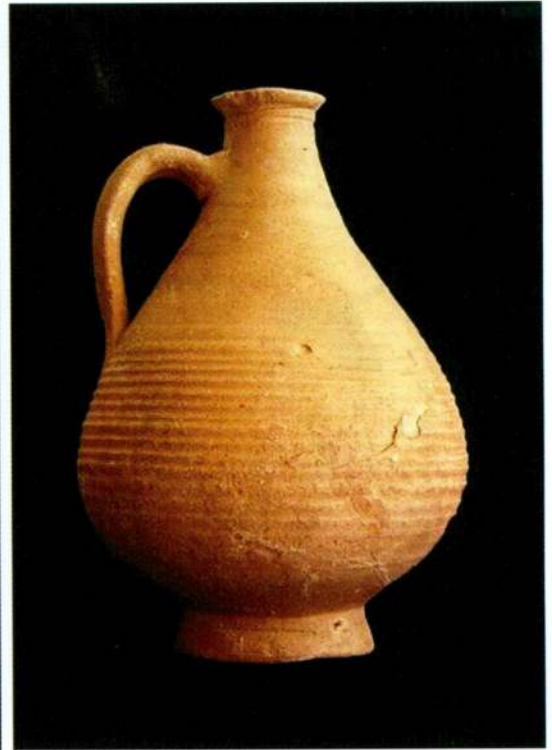
Çizim 14



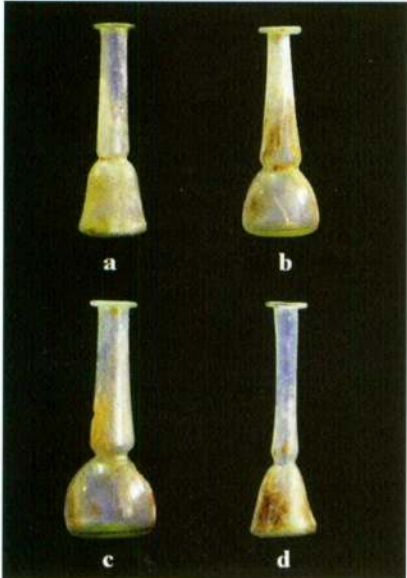
Çizim 15



Resim 1



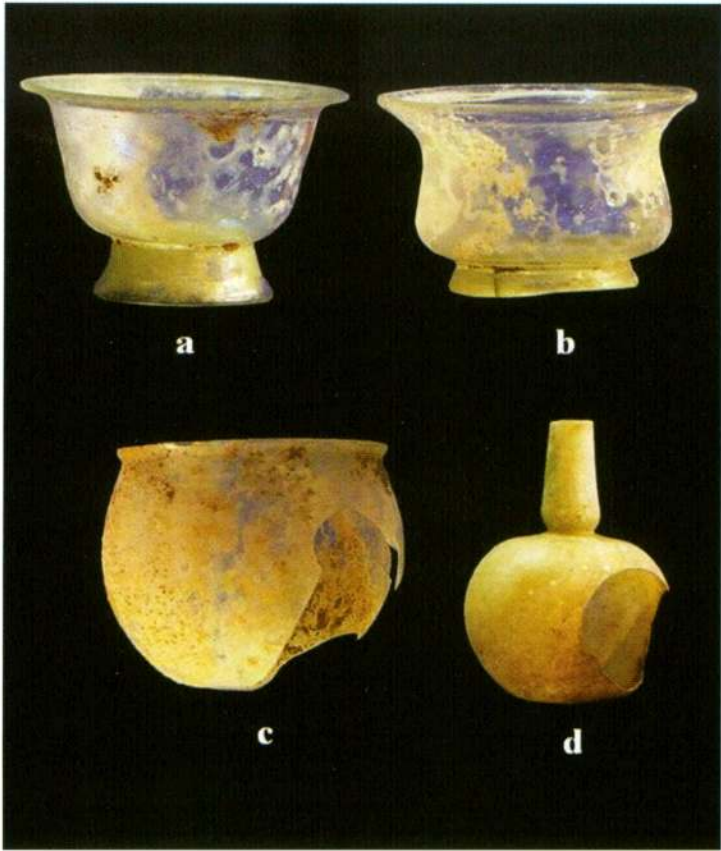
Resim 2



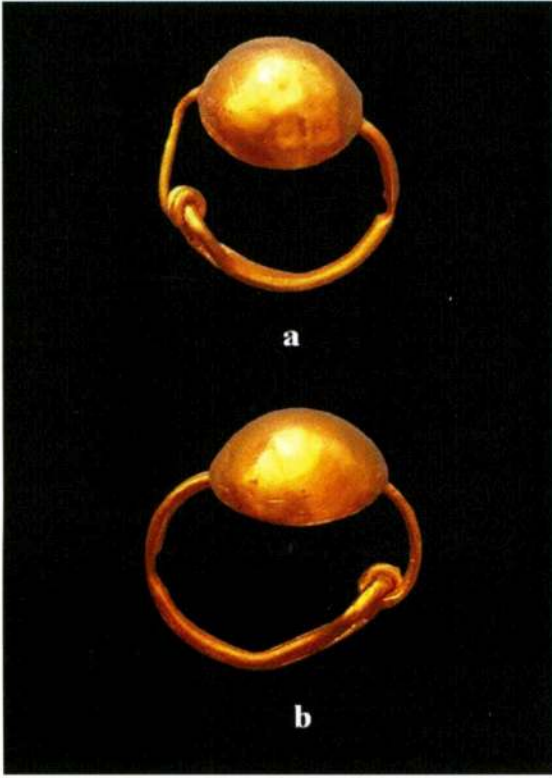
Resim 3



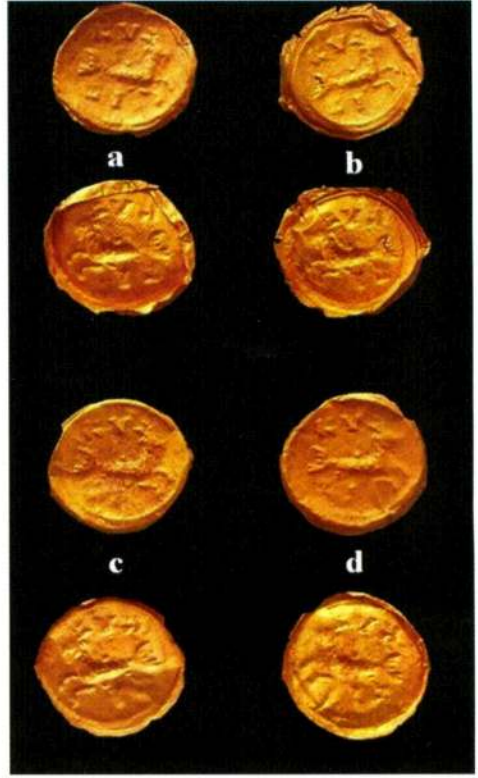
Resim 4



Resim 5



Resim 6



Resim 7