

# AMASYA-OLUZ HÖYÜK KAZISI 2008 DÖNEMİ ÇALIŞMALARI: YENİ SONUÇLAR VE DEĞERLENDİRMELER

ŞEVKET DÖNMEZ\*  
E. EMİNE NAZA-DÖNMEZ\*\*

Kültür ve Turizm Bakanlığı Kültür Varlıkları ve Müzeler Genel Müdürlüğü'nün izni ile 2008 döneminde devam edilen Oluz Höyük sistematik arkeolojik kazı çalışmaları 30 Temmuz-1 Eylül 2008 tarihleri arasında İstanbul Üniversitesi Bilimsel Araştırma Projeleri Yürütücü Sekreterliği\*\*\* ve DÖSİM'in finansal destekleri ile 34 gün süre ile gerçekleştirildi. Kazının Bakanlık temsilcisi görevini Amasya Müzesi elemanı Filiz Yılmaz yerine getirdi. Kazının başkan yardımcılığını İstanbul Üniversitesi Edebiyat Fakültesi Sanat Tarihi Bölümü Türk ve İslam Sanatı Anabilim Dalı öğretim üyesi Yrd.Doç.Dr. E. Emine Dönmez yaptı. Kazı heyeti; Hacettepe Üniversitesi Edebiyat Fakültesi Antropoloji Bölümü öğretim üyesi Prof.Dr. Yılmaz Selim Erdal, İstanbul Üniversitesi Veteriner Fakültesi Anatomi Bölümü öğretim üyesi Doç.Dr. Vedat Onar, İstanbul Üniversitesi Mühendislik Fakültesi Jeofizik Mühendisliği Bölümü öğretim üyesi Yrd.Doç.Dr. Fethi Ahmet Yüksel, İstanbul Üniversitesi Edebiyat Fakültesi Hititoloji Anabilim Dalı öğretim üyeleri; Yrd.Doç.Dr. Meltem Alparslan ve Yrd.Doç.Dr. Metin Alparslan, Jeomorfoloğ Zafer Keçeli ile Sanat Tarihçisi-Arkeolog-Desinatör-Restoratör Ahmet Çakmak, Hititolog Sezer Seğer, Hititolog-Sanat Tarihçisi Çiler Özdemir, Arkeolog Miray Özer, Hacettepe Üniversitesi Edebiyat Fakültesi Antropoloji Bölümü yüksek lisans öğrencisi Övünç Gülsüm Çakır, Çanakkale Onsekiz Mart Üniversitesi Arkeoloji Bölümü yüksek lisans öğrencisi Meral Başaran, İstanbul Üniversitesi Edebiyat Fakültesi Arkeoloji Bölümü stajyer lisans öğrencileri; Tunca Şehirli, Ali Teke, Emrah Furuncu, Çiğdem Kurban, Niyazi Keleş, Harun Yılmaz, Beytullah Efe, Taşınabilir Kültür Varlıklarını Koruma ve Onarım Bölümü stajyer lisans öğrencisi Elif Arslanhan, İstanbul Üniversitesi Edebiyat Fakültesi Tarih Bölümü stajyer lisans öğrencisi Gözde Dinarlı, İstanbul Üniversitesi Edebiyat Fakültesi Hititoloji Anabilim Dalı stajyer lisans öğrencileri Burçin Taşsın, Ayşe Tekinbaş, Adnan Menderes Üniversitesi Fen-Edebiyat Fakültesi Arkeoloji Bölümü stajyer lisans öğrencileri Dilek Çevik, Fatma Emre, Hüseyin Aktürk, Hacettepe Üniversitesi Arkeoloji Bölümü stajyer lisans öğ-

\* Doç. Dr. Şevket Dönmez, İstanbul Üniversitesi, Edebiyat Fakültesi Arkeoloji Bölümü, Protohistorya ve Önasya Arkeolojisi Anabilim Dalı, Beyazıt 34134 İstanbul.

\*\* Yrd. Doç. Dr. E. Emine Naza-Dönmez, İstanbul Üniversitesi, Edebiyat Fakültesi, sanat Tarihi Bölümü, Türk ve İslam Sanatı Anabilim Dalı, Beyazıt 34134 İstanbul.

Bu yazının hazırlanmasında yardım eden Gözde Dinarlı ile Ahmet Çakmak'a teşekkür ederiz.

\*\*\* Bu çalışma İstanbul Üniversitesi Bilimsel Araştırma Projeleri Birimi'nce desteklenmiştir. Proje No: 2205.

rencisi Ayşegül Obut, Heidelberg Üniversitesi Önasya Arkeolojisi Bölümü stajyer lisans öğrencisi Nihan Büyükakmanlar'dan oluştu. Ayrıca İran uyruklu Demir Çağı uzmanı arkeolog Dr. Farshid İravani Ghadim kazı heyetinde yer aldı.

Orta Karadeniz Bölgesi'nin kara kesiminde yer alan Amasya ilinin güneybatı kesimindeki Oluz Höyük, Amasya-Çorum Karayolunun 27. km'sindeki Gökhöyük Tarım İşletme Müdürlüğü arazisi içinde bulunmaktadır. Yeşilirmak'ın (Hitit metinlerinde *Kummeşmaḫa*, antik *Iris*) önemli kollarından olan Çekerek Irmağı'nın (Hitit metinlerinde *Zuliyā*<sup>1</sup>, antik *Skylax*) güneyinden geçtiği verimli Geldingen Ovası'nın içinde konumlanmış olan Oluz Höyük (**Res.1**), Gözlek Köyü'nün 2 km kuzeybatısında, Toklucak (eski Oluz) Köyü'nün yaklaşık 5 km doğusunda, Amasya-Çorum karayolunun ise 3 km güneyinde yer almaktadır (**bkz. Harita 1** ve **Harita 2**). 280 x 260 m boyutunda, ova seviyesinden yaklaşık 15 m yüksekliğindeki (deniz seviyesinden yüksekliği 478,78 m) Oluz Höyük (**Res.2**) yaklaşık 45 dönümlük bir alana sahiptir (**bkz. Topografik Plan 1**).

Oluz Höyük 2008 sezonu çalışmaları üç aşamalı olarak gerçekleştirildi;

1. Aşama: Arkeojeofizik Araştırma Çalışmaları: Arkeolojik alanların genel yapısında özellikle mimari kalıntıları oluşturan yapı malzemelerinin, bunları örten dolgu toprağından farklı olması, toprakaltının fiziksel özelliklerinin incelenmesi esasına dayanan jeofizik bilim dalının arkeolojik çalışmalarda da geniş uygulama alanı bulmasını sağlamıştır. Son yıllarda jeofizik yöntemlerden arkeolojik yerleşim alanlarında toprak altındaki kalıntıların bilgilerini ortaya koymak için yoğun bir şekilde yararlanılmaktadır. Araştırmalarda özellikle sığ derinliklere ait bilgilerin çabuk, güvenilir ve ayrıntılı olarak elde edilmesine yönelik talebe koşut olarak cihaz ve yazılımlarda yüksek bir gelişim gözlenmektedir. Bu gelişmeler doğrultusunda Oluz Höyük'te hem bu dönem ve hem de gelecek yıllardaki sistematik arkeolojik kazılar için bir stratejik planlama yapabilmek amacıyla 19-29 Ağustos 2008 tarihleri arasında Yrd.Doç.Dr. Fethi Ahmet Yüksel ve jeomorfoloğ Zafer Keçeli'den oluşan bir ekip tarafından D 13-16, E 13-16, F 13-16, Z 18-25, Q 18-25 , AA 16-17, AB 16-17, AC 16-17 ve AD 16-17 plankarelerinde 3600 m<sup>2</sup>'lik bir alanda (**bkz. Topografik Plan 2**) jeoelektrik manyetik ve K 14 plankaresinde 100 m<sup>2</sup>'lik bir alanda jeoradar yöntemi ile toprakaltındaki olası yapı kalıntılarına ait ayrıntılı derinlik, uzanım ve konum bilgilerine ulaşılmaya çalışıldı (**Res.3-4**).

Oluz Höyük'ün jeofizik araştırmaları ile ilgili değerlendirme çalışmaları halen İstanbul Üniversitesi Mühendislik Fakültesi Jeofizik Mühendisliği Bölümü, Yerbilimleri Veri İşlem Laboratuvarı'nda devam etmektedir.

2. Aşama: Jeolojik, Jeomorfolojik, Sedimantolojik ve Palinolojik Araştırma Çalışmaları: Oluz Höyük'ün konumlanmış olduğu verimli Gelginden Ovası'nda, höyüğümüzün ova seviyesinde yer alan AD 16-17 plankarelerinin kesiştiği alanda, bir

<sup>1</sup> Alp 1980: 48, 58.



aşağı şehir yerleşmesi olup olmadığı ve bunlara ilaveten ovanın jeolojik, jeomorfolojik, sedimantolojik ve palinolojik özellikleri hakkında bilgi toplamak amacıyla 26 Ağustos 2008 tarihinde Merzifon'dan kiralanan bir sondaj makinası ile 10 m derinliğe kadar inildi ve 10 cm çapında karotlar alındı (**Res.5-6**). Bu karotların inceleme ve değerlendirme çalışmaları halen İstanbul Üniversitesi Deniz Bilimleri Enstitüsü Laboratuvarı'nda Yrd.Doç.Dr. Hülya Caner ile İstanbul Üniversitesi Mühendislik Fakültesi Jeoloji Mühendisliği Bölümü Laboratuvarı'nda Jeoloji Yüksek Mühendisi M. Ziya Görücü tarafından sürdürülmektedir.

3. Aşama Arkeolojik Kazı Çalışmaları: Oluz Höyük kazı çalışmaları 4 bölgede gerçekleştirildi. A, B, C ve D açmaları (**bkz. Topografik Plan 1**).

A Açması'nda 2007 sezonunda başlanan çalışmalara bu yılda genişleyerek ve derinleşerek devam edildi. J 14-15, K 14-16, L 14-15 plankarelerinden oluşan A Açması'nda toplam 700 m<sup>2</sup>'lik bir alanda ortalama 2,00 m derinleşildi. 478,22 m'den 476,50 m'ye kadar gerçekleştirilen bu derinleşme çalışmaları sonucunda 3 mimari tabakaya rastlandı. A Açması gibi geçen dönem başlanılan B Açması'ndaki çalışmalar sonucunda da genişleme ve derinleşme çalışmaları gerçekleştirildi. Z 16-17, Q 16-17, W 16-17, X 16-17 plankarelerinde toplam 650 m<sup>2</sup>'lik bir alanda 473,15 m'den 466,70 m'ye gerçekleştirilen söz konusu bu genişleme ve derinleşme çalışmalarında 7 mimari tabaka ortaya çıkarıldı. C Açması'nın kazı çalışmalarına ilk defa bu dönem başlandı. R 16-17 plankarelerinin keşiştiği bölgede toplam 100 m<sup>2</sup>'lik bir alanda gerçekleştirilen C Açması kazı çalışmalarında ortalama 0,75 m derinleşildi. 473,75 m'den 472,50 m'ye kadar gerçekleştirilen bu derinleşme çalışmaları sonucunda 3 mimari tabakaya rastlandı. C Açması gibi bu dönem çalışmaları sırasında ilk defa başlanılan ve F 17 plankaresinde yer alan D Açması'nda toplam 50 m<sup>2</sup>'lik bir alanda ortalama 1,25 m derinleşildi. 476,10 m'den 474,30 m'ye kadar gerçekleştirilen bu derinleşme çalışmaları sonucunda tek mimari tabakaya rastlandı.

Kazı çalışmaları öncesi gerçekleştirilen yüzey temizliği ile kazı çalışmaları sırasında kaldırılan yüzey toprağı içinde belirli sayıda sırlı çanak-çömlek parçalarına rastlandı. Herhangi bir mimari tabaka ile ilişkisi kurulamayan söz konusu bu çanak-çömlek parçalarının (**Res.7**) çok büyük olasılıkla Oluz Höyük'ün en son yerleşim tabakasına ait olduğu, ancak tarım faaliyetleri ile erozyon sonucunda günümüze kadar ulaşmadığı kanaatine varıldı. Yoğun bir yerleşime işaret etmeyen, büyük olasılıkla bir ya da iki konutluk bir iskâna ait olduğu düşünülen çanak-çömlek parçalarının, 2007 dönemi çalışmalarında saptanan "0" Tabakası'na ait olduğu anlaşıldı. Çanak-çömlek parçaları üzerinde gerçekleştirdiğimiz ilk gözlemler sonucu bunların M.S. 10-14. yüzyıllara tarihlenebileceği düşünüldü. Bu tarihler Oluz Höyük'te bir Ortaçağ daha doğrusu Orta-Geç Bizans Dönemi yerleşmesine işaret etmektedir.

Yüzey toprağı içinde ayrıca pişmiş toprak 2 boncuk (OLZ 08 019, OLZ 08 034), 1 fırın ayraç (OLZ 08 039), 1 tıkaç (OLZ 08 051), 1 nesne (OLZ08 038), 1



çömlek (OLZ 08 080); taş 1 ağırşak (OLZ 08 024); tunç 1 sikke (OLZ 08 060<sup>2</sup>), 1 çivi (OLZ 08 061); demir 2 keski (OLZ 08 102, OLZ 08 165) ve 1 kın (OLZ 08 147) ele geçti.

### A AÇMASI (J 14-15, K 14-16, L 14-15 Plankareler)

A Açmasında (**bkz. Topografik Plan 1-2, Res.8**) 2007 sezonunda başlanan çalışmalara bu yılda genişleyerek ve derinleşerek devam edildi. J 14-15, K 14-16, L 14-15 plankarelerinden oluşan A Açması'nda toplam 700 m<sup>2</sup>'lik bir alanda 478,22 m'den 476,50 m'ye kadar gerçekleştirilen bu derinleşme çalışmaları sonucunda 3 mimari tabaka ile 11 adet mezara rastlandı.

A Açması'nda "0" Tabakası'ndan sonra ve yüzey toprağının hemen altından başlayan 1. Mimari Tabaka, 478,22 m ile 477,17 m seviyeleri arasında yer almaktadır. Yüzeğe yakınlığı nedeniyle tarım faaliyetleri, yoğun bir şekilde gerçekleştirilmiş yasadışı kazılar ve büyük olasılıkla "0" Tabakası'nın yerleşimcileri, ayrıca yerleşme terk edildikten sonra gerçekleştirilmiş gömüler nedeniyle yoğun bir şekilde tahrip edilmiş olan 1. Mimari Tabaka'daki mimari kalıntılar oldukça düzensiz ve dağınık bir görünüm verdi. Bu mimari, kalıntılar özellikle K 14, 15 ve 16 plankarelerinde ortaya çıkarıldı. Yoğun bir tahribata uğradıkları için, 1. Mimari Tabaka'da ortaya çıkan mimari kalıntılar, düzenli bir plan oluşturmaktan uzak; irili ufaklı moloz taşlardan oluşturulmuş duvar temelleri parçaları ve döşeme kalıntılarında oluşmaktadır (**bkz. Plan 1**). b.0201, b.0202, b.0203, b.0206, b.0207, b.0208, b.0209, b.0210, b.0211, b.0212, b.0221, b.0223, b.0226, b.0233, b.0237, b.0249 ve b.0416 numaralı buluntu yerlerinin oluşturduğu bu mimari tabakadan, 2007 döneminde ele geçen *Apameia* (Dinar; Phrygia) kökenli tunç bir sikke<sup>3</sup> ile 2007 ve 2008 dönemlerinde elde edilen çanak-çömlek parçaları nedeniyle, 1. Mimari Tabaka'nın M.Ö. 2. yüzyıl sonu ile M.Ö. 1. yüzyıl başlarına tarihlenebileceği sonucuna varıldı. 1. Mimari Tabaka dolgusu içinde pişmiş toprak 1 yazıtlı keramik parçası (OLZ 08 009), 1 boğa riton parçası (OLZ 08 104), 1 boğa başı (OLZ 08 028), 3 boncuk (OLZ 08 017, OLZ 08 054, OLZ 08 122), 1 tabak (OLZ 08 074), 2 minyatür kap (OLZ 08 161, OLZ 08 162), 2 çömlek (OLZ 08 088, OLZ 08 160); taş 1 kap (OLZ 08 142), 1 el değirmeni (OLZ 08 179), 1 ezgitaşı (OLZ 08 013), 2 sapantaşı (OLZ 08 015, OLZ 08 053), kumtaşı 1 nesne (OLZ 08 123); kemik 1 amulet (OLZ 08 040), 1 delici (OLZ 08 020); demir 1 miğfer (OLZ 08 155, **Res.9-10**) ve 1 kabza (OLZ 08 145) ele geçti.

1. Mimari Tabaka kazıları sırasında hepsi basit toprak türünde 5 mezara rastlandı. İlk mezarda batı-doğu yönünde sırtüstü yatırılmış bir çocuk iskeleti (Sk.19) saptandı. Uzatılmış pozisyonundaki iskeletin sağ kolunun gövde üzerinde çapraz oluş-

<sup>2</sup> Çok büyük olasılıkla 1. Mimari Tabaka'ya ait olan Amisos kökenli bu tunç sikke (OLZ 08 060) VI. Mithradates Dönemi'ne aittir. M.Ö. 100-50 ya da 85-65 olarak tarihlendirilebilir. Ön yüz: Defne dalından çelenk takmış sakallı Zeus. Arka yüz: Şimşek demeti üzerinde sola dönük duran, kanatları açık, başı sağa dönük kartal. Sol tarafında monogram yer almaktadır.

<sup>3</sup> Dönmez/Naza-Dönmez 2007: Res.6.



turacak şekilde dirsekten bükülerek sağ el sol omuz üzerine yerleştirilmiş olduğu gözlemlendi. Buna karşın iskeletin sol kolunun gövdenin yanından uzatılmış ve dirsekten hafif dışa doğru bükülmüş olduğu görüldü. İkinci mezarda batı-doğu yönünde yatırılmış erişkin erkek iskeleti (Sk.20) saptandı. Yüzü güneye bakan iskeletin sağ kolu ve bacağı alta kalacak şekilde yan yatırılmış olduğu ve bacaklarının uzatılmış bulunduğu gözlemlendi. İskeletin sol kolu gövdenin üzerine kaymış olup, sol eli pelvis üzerinde yer almaktadır. Üçüncü mezarda yine batı-doğu yönünde yatırılmış olan yetişkin bir erkek iskeleti (Sk.21) saptandı. İskeletin mezar çukuruna yaslanacak şekilde yerleştirilmiş olduğu gözlemlendi. Yan yatırılmış olan iskeletin yüzü ve gövdesinin güneye çevrilmiş olduğu ve kollar ile bacakların gövdeye koşut olarak uzatılmış olduğu görüldü. Dördüncü mezarda güneydoğu-kuzeybatı yönünde yan yatırılmış bir iskelet (Sk.23) saptandı. Yüzü doğuya bakan iskeletin sağ tarafına hafif yan yatırılmış olduğu anlaşıldı. İskeletin sol bacağının olasılıkla mezar çökmesi nedeniyle ile pelvisten ayrı olarak düşmüş olduğu saptandı. Büyük olasılıkla aynı nedenle kaburgaların da anatomik pozisyonlarından kaymış oldukları gözlemlendi. İskeletin kafatasının arka bölümünde farklı yerlerde kesik izlerine rastlandı. Bu kesikler kişinin öldürülmüş olabileceğine işaret etmektedir. Beşinci ve son mezarda güneybatı-kuzeydoğu doğrultusunda yatırılmış olan iskelet (Sk.24) sırt üstü yatmaktadır (**Res.11**). Ancak kafanın sağ omuzun üzerine doğru çevrilerek yüzü güneydoğuya döndürülmüş olduğu gözlemlendi. İskeletin bacak ve kollarının gövdeye koşut olarak uzatıldığı saptandı.

1. Mimari Tabaka'dan sonra 477,17 m ile 476,70 m seviyeler arasında ortaya çıkarılan mimari kalıntılar 2. Mimari Tabaka olarak isimlendirildi. b.0204, b.0213, b.0215, b.0216, b.0217, b.0218, b.0219, b.0220, b. 0221, b. 0222, b. 0224, b. 0225, b. 0227, b. 0228, b. 0229, b. 0230, b. 0231, b.0232, b. 0234, b. 0235, b.0236, b. 0237, b. 0239, b. 0240, b. 0241, b.0242, b. 0243, b. 0244, b. 0245, b.0246, b. 0247, b.0248, b.0250, b. 0401, b. 0402, b. 0403, b. 0404, b. 0405, b. 0406, b. 0407, b. 0408, b.0410, b.0411, b. 0412, b.0413 ve b.0415 no'lu buluntu yerlerinden oluşan 2. Mimari Tabaka'nın 1. Mimari Tabaka düzeyinde olmasa da yine de yerleşme sona erdikten sonra yapılmış olan gömüler, çöp çukurları ve yasadışı kazılar nedeniyle oldukça tahrip edilmiş olduğu gözlemlendi. 2. Mimari Tabaka'da ortaya çıkarılan mimari kalıntılar basit yapılar ile taş döşemelerden oluşmaktadır. 2. Mimari Tabaka'nın yapılarında kullanılmış olan taşların kısmen yontulmuş ya da hiç işlenmemiş moloz taşlar olduğu gözlemlendi. Bu taşların basit çamur harç kullanılarak duvar örgülerinin oluşturulduğu saptandı. 2. Mimari Tabaka dolgu toprağı içinde ve yapıların civarında bir kaç küçük parça dışında kerpiç kalıntısına rastlanmaması, yapıların büyük olasılıkla taş duvarlara sahip olduğunu düşündürdü.

2. Mimari Tabaka'nın en önemli yapısı olarak K 14 plankaresinde kalıntıları ortaya çıkarılan bir yapı dikkati çekmektedir (**bkz. Plan 2**). Kuzeydoğu-güneybatı yönünde uzanan bu yapının mevcut boyutu 9,20 x 8,30 m, ortalama duvar kalınlığı 0,80 m'dir. b.0216 olarak kodlanan ana mekan 7,40 x 6,20 m boyutundadır. Yer



yer tahrip olmasına karşın, korunmuş bölümlerinden anlaşıldığına göre özenli olarak taş döşemeye sahip ana mekanın kuzey devamının plankarenin kuzey kesiti içine doğru uzandığı gözlemlendi. Ana mekanın batı duvarının mevcut uzunluğu 7,40 m, kalınlığı 0,80 m, güney duvarının uzunluğu 4,70 m, kalınlığı ise 0,50 m'dir. Büyük kısmı tahrip olmuş doğu duvarının izlenebilen uzunluğu 4,30 m, kalınlığı 0,60 m'dir. Doğru duvarının sağlam bölümün bitişik olarak döşenmiş kaldırım biçimli taş döşeme, yapıya girişin yapının güneydoğudan olabileceğine işaret etmektedir. Ana mekana koşut olarak yerleştirilmiş başka bir mekanın varlığı, güney duvardan güneye doğru uzanan tahrip olmuş iki duvardan anlaşılmaktadır. b.0220 olarak kodlanan bu mekanın doğu duvarının mevcut uzunluğu 2,20 m, kalınlığı ise 0,50 m, batı duvarının mevcut uzunluğu 1,40 m, kalınlığı ise 0,40 m'dir. Bu mekanın da tabanın taş döşemeye sahip olduğu çok büyük bir kısmı tahrip edilmiş olsa da, mevcut döşeme izlerinden anlaşıldı. Ana mekanın batı duvarından 90°'lik bir açı ile batıya doğru uzanan oldukça tahrip olmuş 2,10 m uzunluğunda ve 0,60 m kalınlığındaki bir duvar parçası, yapının batısındaki bazı mekanların varlığına işaret etmektedir. Bu duvarın 1,30 m kuzeyinde yer alan 1,60 m uzunluğunda 0,40 m kalınlığındaki batı-doğu yönünde inşa edilmiş kısa bir duvar parçası yapıya zaman zaman eklenen duvar parçaları ile onarım evreleri olduğuna işaret etmektedir (**bkz. Plan 2**).

Bu yapının batı ve güneybatısında bu yapıyla aynı doğrultuda uzanan taş bir döşeme kalıntısı ortaya çıkarıldı (**Res.12**). J 14-15 plankarelerinde kuzeyden güneye doğru eğimli olarak uzanan ve b.0218, b.0239 olarak kodlanan bu taş döşemenin yarı işlenmiş moloztaşlar ve çaytaşlarıyla oluşturulmuş olduğu gözlemlendi. Çok büyük kısmı tahrip olmuş döşemenin kuzeydeki bölümünün en geniş mevcut kısmı olduğu anlaşıldı. Ayrıca, döşemenin bir kısmının batı kesiti içinde devam ettiği gözlemlendi. Mevcut uzunluğu 17,70 m, mevcut en geniş yeri 4,80 m'dir. Kuzeyden güneye 0,80 m kot farkı yapan döşemenin güneybatı köşesinde 0,70 x 0,55 m boyutunda düzgün kesilmiş bir taş bloğun yer aldığı gözlemlendi. Bir eşik taşı olarak değerlendirilebilecek bu taş, döşemenin büyük olasılıkla bir avluya ait olduğu ve girişinin güneybatıdan açıldığına işaret etmektedir. Döşeme daha ayrıntılı olarak incelendiğinde kuzey bölümünde J 14 plankaresinin ortasındaki bölümünün kuzey kenarının testere dişi şeklinde inşa edilmiş olduğu gözlemlendi. Bu kısmın batı, kuzey ve güney kenarlarında düzgün kesilmiş blok taşlara yer verildiği saptandı. Güney kenarının orta kısmında kumtaşından şekillendirilmiş bir sütun altlığı saptandı. Özenle inşa edilmiş bu kısım daha kuzeydeki döşeme arasında yaklaşık 2,00 m bir boşluk yer almaktadır. Bu durum da döşemenin belli bölümlerinin toprak tabanlı olduğuna işaret etmektedir. Döşemenin kuzey kısmı ile güney kısmının işçilik bakımından farklılık göstermesi, avlu döşemesinin ya birbirine yakın farklı dönemlerde inşa edildiğini ya da döşemenin güney kısmının bir onarım evresi geçirdiğini düşündürmektedir. Döşemenin 1. Mimari Tabaka yerleşimcilerine ait 8 adet çöp çukuru (b.0217, b.0222, b.0224, b.0229, b.0231, b.0232, b.0243, b.0250) ile tahrip edilmiş olduğu saptandı (**bkz. Plan 2**).



2. Mimari Tabaka'nın diğer yapıları büyük yapının güneyinde yer almaktadır (**bkz. Plan 2**). K 15 plankaresinin güney kısmında batı-doğu yönünde 1,80 m uzunluğunda ve 0,30 m kalınlığında kısa ve zayıf bir taş duvar ortaya çıkarıldı. Bu duvarın 0,50 m güneybatısında 1,60 m çapında ve 0,70 m derinliğinde, moloztaşlarla inşa edilmiş bir silo (b.0417) saptandı. K 15 plankaresinin güneydoğusunda ve kısmen de K 16 plankaresinin kuzeydoğusunda yer alan küçük bir yapı (b.0418) ortaya çıkarıldı. Kuzey duvarı diğerlerinden daha kalın olan hücre biçimli yapının boyutu 2,20 x 2,00 m.dir. Yapının kuzey duvarı 0,60 m kalınlığında, diğer duvarları ise ortalama 0,30 m kalınlığındadır. 2. Mimari Tabaka'nın diğer mimari kalıntıları K 16 plankaresinde yer almaktadır. Bu plankaredeki en önemli yapı kuzey bölümedir. Burada dikdörtgen planlı bir yapı kalıntısı (b.0419) yer almaktadır. 3,40 x 2,20 m boyutundaki yapının tabanının yarı şekillendirilmiş iri moloz taşlarla döşenmiş olduğu saptandı. Batı, kuzey ve doğu duvarlarının tahrip edilmiş olduğu, doğusunda yer alan b.0235 kodlu bir çöp çukurundan anlaşılan yapının güney duvarı mevcuttur ve 0,40 m kalınlığındadır. Bu yapının batısı ile güneyindeki alanda ise tahrip olmuş çeşitli duvar kalıntıları (b.0402, b.0403, b.0404, b.0405, b.0406, b.0415) yer almaktadır. b.0405 kodlu kalıntının bir yapının kuzeybatı köşesi olduğu gözlemlendi. Mevcut boyutu 2,00 x 1,80 m olan bu yapı kalıntısının ortalama duvar kalınlığı 0,40 m'dir. b.0415 kodlu duvar ise bu yapı kalıntısının 1,10 m batısında, b.406 kodlu yapının ise 0,30 m kuzeyindedir. b.0406 kodlu duvar parçası b. 0405 yapı kalıntısının 1,00 m güneybatısında yer almaktadır. b.0404 kodlu duvar kalıntısı plankarenin ortalarında yer almaktadır ve 0,80 m uzunluğunda, 0,50 m kalınlığındadır. b.0402 ve b.0403 kodlu duvarlar birbirlerine koşut olarak batı-doğu yönünde uzanmaktadır. Bu duvar parçalarının plankarenin doğu kesitine doğru devam ettiği gözlemlendi (**bkz. Plan 2**). K 16 plankaresinin güney kenarının ortasında b.0237 olarak kodlanan bir pithos ortaya çıkarıldı. b.0236 olarak kodlanan tabanın güneyine yerleştirildiği anlaşılan pithosun gövdesinin orta kısmına kadar toprağa gömülmüş olduğu saptandı.

2. Mimari Tabaka'nın 12 çöp çukuru (b.0217, b.0222, b.0224, b.0225, b.0229, b.0230, b.0231, b.0232, b.0235, b.0243, b.0246, b.0250) ile tahrip edilmiş olduğu gözlemlendi (**bkz. Plan 2**). 1. Mimari Tabaka'nın yerleşimcileri tarafından açılmış olan ve 2. Mimari Tabaka'nın yapıları, taş döşemeleri ve avlularını tahrip etmiş olan bu çöp çukurlarında ele geçmiş olan malzemenin M.Ö. 6. yüzyıldan M.Ö. 1. yüzyıla kadar olan bir sürece ait olması, büyük olasılıkla bunların kazılması sırasında toprağın altüst edilmesinden kaynaklanmaktadır. Bu çöp çukurları içinde özellikle 2 tanesi dikkat çekicidir. b.0239 kodlu taş döşemeyi tahrip etmiş olan çukurlardan biri olan b.0232 olarak kodlanmış çöp çukuru 1,60 m çapında ve 1,70 m derinliğindedir. Bu çöp çukuru içinde 1,40 m derinlikte düzgün olarak yerleştirilmiş iri ve özenli olarak işlenmiş bir taş (OLZ 08 178) saptandı. Üst yüzeyi oldukça düzgün olan 0,57 x 0,37 m boyutundaki taşın hemen yanında bir ata (*Equus caballus* L.) ait ön ve arka bacak kemikleri bulundu. Yüzeylerinde bıçak izleri bulunan bu kemiklerin bu taşın hemen yanında bulunmuş olması kesim işleminin söz konusu taş üze-



rinde ve bu çukurun içinde gerçekleştirilmiş olabileceğine işaret etmektedir. Bu çukurun hayvan kesimlerinde kullanılan basit bir yer mi olduğu yoksa kutsal bir özelliği olup olmadığı gibi sorular, çukurdan çıkarılan diğer hayvan kemiklerinin inceleme çalışmaları tamamlandığında anlaşılacaktır. b.0225 olarak kodlanan çöp çukuru boşaltıldığında, oldukça düzgün işlenmiş blok taşlarla oluşturulmuş güçlü bir duvarın bir bölümü çukur içinde saptandı. 4. Mimari Tabaka'ya mı yoksa 3. Mimari Tabaka'nın altyapısına mı ait olduğu bu aşamada anlaşılabilen bu taş duvar kalıntıları ilgili sorular, 2009 döneminde bu alanda yapılacak olan derinleşme ve genişleme çalışmaları sonucunda yanıtını bulacaktır (**bkz. Plan 2**).

2. Mimari Tabaka dolgusu içinde pişmiş toprak 1 riton (OLZ 08 077, **Res.13**), 1 kartal başı (OLZ 08 029), 2 boğa ritonu parçası (OLZ 08 063, OLZ 08 092), 1 gazel biçimli kulp (OLZ 08 070), 1 geyik biçimli akıtacak (OLZ 08 148), 1 pota (OLZ 08 056), 2 ağ ağırlığı (OLZ 08 118, OLZ 08 132), 1 boncuk (OLZ 08 125), 1 tutamak (OLZ 08 031), 1 çanak (OLZ 08 150), 1 kadeh (OLZ 08 078), 1 minyatür kap (OLZ 08 128), 2 çömlek (OLZ 08 086, OLZ 08 153), 1 maşrapa (OLZ 08 166), 1 amfora (OLZ 08 154, **Res.14**), 3 testi (OLZ 08 079, OLZ 08 090, OLZ 08 151); mermer 1 havaneli (OLZ 08 046), taş 1 ağ ağırlığı (OLZ 08 137), 2 öğütme taşı (OLZ 08 170, OLZ 08 176), 1 nesne (OLZ 08 177), çakmaktaşı 1 kesici (OLZ 08 085), kireçtaşı 1 nesne (OLZ 08 173); tunç 1 kepçe (OLZ 08 037), 1 fibula (OLZ 08 048), 1 yüzük (OLZ 08 140), 1 çivi (OLZ 08 041); demir 2 kesici (OLZ 08 101, OLZ 08 141), 1 ustura (OLZ 08 146), 1 kanca (OLZ 08 103), 1 halka (OLZ 08 143) ve kemik 1 alet (OLZ 08 094) ele geçti.

2. Mimari Tabaka kazıları sırasında 3 adedi çömlek 3 adedi ise basit toprak olmak üzere 6 mezar saptandı. Çömlek mezarlardan ilk ortaya çıkarılanı iki adet bebek iskeleti (Sk.18a ve Sk.18b) içermektedir. Bebek iskeletlerinin yerleştirildiği çömlek (OLZ 08 160) aslında dar boyunlu ve uzun yumurta biçimli olup, gömü için ağzı ve gövdesinin özellikle kırılmış olduğu gözlemlendi. Bebeklerden birinin (Sk.18a) kuzey-güney yönünde yan yatırılmış olduğu ve yüzünün batıya döndürülmüş olduğu saptandı. Diğer bebeğin (Sk.18b) ise ilk bebeğe dik olarak yani doğu-batı yönünde yan yatırılmış olduğu ve yüzünün güneye döndürülmüş olduğu gözlemlendi. Bebeklerin kol ve bacak durumu tam olarak saptanamadığından yatış pozisyonları anlaşılamadı. İkinci çömlek mezarda (**Res.15**) bir bebek iskeleti (Sk.27) saptandı. Ağzı doğuya bakan dikey kulplu bir çömleğin (OLZ 08 158) içerisinde yerleştirilmiş olan bebeğin başı çömleğin ağzına, bacakları dibine yerleştirilmiş olup, iskeletin yüzünün güneye bakacak şekilde doğu-batı yönünde yatırılmış olduğu görüldü. Kolların ve bacakların durumu tam olarak anlaşılamadı. Üçüncü çömlek mezarda bebek iskeletinin diğer iki mezarda kullanılanlara göre çok daha özenli bir üretim olduğu görülmektedir. Üzerindeki tamir deliklerinden birkaç onarım geçirdiği anlaşılan çömlek (**Res.16**) stilize dağ keçisi başı ve boynuzlarını yansıtan simetrik olarak yerleştirilmiş 2 yatay kulba sahiptir (OLZ 08 153, **Res.17**). Bebek iskeleti (Sk.29) çömlek içine hoker tarzda yerleştirilmiş olup, büyük bir olasılıkla yeni doğ-



muş bir bebeğe aittir. Çömleğin ağız kısmı doğuya bakmaktadır. Bebeğin kafasının çömleğin ağız kısmına, bacaklarının ise dip kısmına yerleştirilmiş olduğu saptandı. Doğu-batı yönünde yatırılmış bebeğin yüzü kuzeye bakmaktadır.

2. Mimari Tabaka'nın moloz toprağı içinde saptanmış olan 3 adet toprak gömünün hepsi, çömlek mezarlarda olduğu gibi yine bebeklere aittir. İlk mezarda saptanan bebek iskeletinin (Sk.22) güneybatı-kuzeydoğu yönünde yatırılmış olduğu görüldü. İskeletin yüzü ve gövdesinin hafif güneye çevrilmiş olduğu saptandı. İskeletin mezar çukuruna yaslanmış pozisyonda yerleştirilmiş olduğu gözlemlendi. İkinci mezarda ele geçen ve bir bebeğe ait olduğu anlaşılan iskelet (Sk.26) dağınık bir şekilde bulundu. Bu nedenle bebeğin yatış pozisyonu bilinmemektedir. Üçüncü ve son mezarda ele geçen bebek iskeletinin (Sk.28) sonraki dönemde inşa edilen bir taş duvar tarafından tahrip edilmiş olduğu anlaşıldı. Bu nedenle bebeğin yatış pozisyonu belirlenemedi.

2. Mimari Tabaka kalıntılarının altından 3. Mimari Tabaka'ya ait mimari kalıntılar 476,70 m ile 476,50 m.ler arasında ortaya çıkarıldı. b.0205, b.0214 ve b.0238 no'lu buluntu yerlerinden oluşan 3. Mimari Tabaka'da, özellikle K 14 ve 15 plan-karelerinin kesiştiği alan ve civarında düzgün plan veren kerpiç duvar kalıntılarına rastlandı. Bu dönem çalışmalarında yalnızca hatları belirlenen bu kerpiç duvarların oluşturduğu mekanların tüm yönleri ve ayrıntıları ile açığa çıkarılma işi kazı çalışmalarının son günlerine rastladığı için 2009 dönemine bırakıldı. İki parça duvarın ortaya çıkarıldığı bu aşamada, batıda bir yapının köşesini oluşturacak şekilde uzanan kalıntılar saptandı (**Res.18**). Bu kesimde kuzeybatı-güneydoğu yönünde uzanan duvar 2,00 m'den sonra 90°'lik köşe yaparak güneye dönmektedir. Bu kısımda duvar 2,40 m uzunluğunda ve 0,40 m kalınlığındadır. Güneye uzanan duvar daha sonra tekrar bir köşe yaparak yine kuzeybatı-güneydoğu yönünde 2,50 m uzanmaktadır. Bu duvarın kuzeyinde bir mekan olduğu düşünülebilir. Diğer kerpiç kalıntılar bu duvarın hemen doğusunda yer almaktadır. Bu kalıntı kuzey-güney yönünde uzanan 4,40 m uzunluğunda ve 0,40 m kalınlığında bir duvar ve bu duvarın kuzey ve güney uçlarından batıya dönen köşelerinden oluşmaktadır. Kuzey köşe 1,30 m uzunluğunda ve 0,35 m kalınlığında, güney köşe ise 1,35 m uzunluğunda ve 0,40 m kalınlığındadır. Duvarları oluşturan kerpiç blokların standart ölçüleri olmadığı, yapıların çeşitli boyutlarda imal edilmiş bloklardan inşa edilmiş oldukları gözlemlendi.

3. Mimari Tabaka'nın dolgu toprağı içinden pişmiş toprak 1 ağırşak (OLZ 08 059), 1 boncuk (OLZ 08 136), 1 ağ ağırlığı (OLZ 08 095), 1 sapan tanesi (OLZ 08 016), 1 yer döşeme tuğlası (OLZ 08 168), 1 çanak (OLZ 08 089); 2 öğütmetaşı (OLZ 08 169, OLZ 08 172); kemik 1 delici (OLZ 08 120) ve tunç 1 okucu (OLZ 08 119) ele geçti.



### B AÇMASI (Z 16-17, Q 16-17, W 16-17, X 16-17 Plankareler)

Kazı çalışmalarımızın ikinci bölgesini oluşturan B Açması (**bkz. Topografik Plan 1 ve 2, Res.19**) höyüğün doğu yamacında yer almaktadır. Bu alanda 473,20 m.den 466,78 m'ye kadar bir derinleşme gerçekleştirildi. Höyüğün tabakalaşması konusunda ipuçları elde etmek amacıyla 2007 döneminde yamaç üzerinde basamaklı kazı yöntemi kullanılarak çalışılan 10 x 30 m boyutlarındaki alanda toplam altı mimari tabaka saptanmıştır. 2008 dönemi çalışmaları sonucunda aynı alandaki çalışmalar devam ettirilerek, alan 20 x 40 m'ye genişletildi. B Açması çalışmaları sonucunda mimari tabaka sayısı 7'ye ulaştı.

2007 dönemi çalışmaları sonunda B Açması olarak adlandırdığımız doğu kenardaki basamaklı açmanın ilk basamağında 1. Mimari Tabaka'da önemli bir yapı kompleksi ortaya çıkarmıştık. Esasen doğu-batı yönünde uzanan bir duvarın kuzey ve güneyine yerleştirilmiş kapalı ve açık mekanlardan oluştuğu düşünülen bu kompleksin, gerek M.Ö. 2. yüzyıl sonu-M.Ö. 1. yüzyıl başına tarihlenen sikkelerden ve gerekse mimari ve çanak-çömlek özellikleri bakımından Orta Anadolu ve Orta Karadeniz Bölgeleri açısından Helenistik Dönem'le ilgili bilgilerimize önemli katkılar yapacak bir yapı olduğunu fark etmiştik. Bu duruma doğru orantılı olarak söz konusu yapı kompleksinin yer aldığı alanda çalışmalarımızı bu yapıyı tamamı ile ortaya çıkarmak amacıyla 10 x 10 m'den 20 x 20 m'ye yani 400 m<sup>2</sup>'ye çıkarmayı planladık ve çalışmalarımızı bu doğrultuda devam ettirdik. b.0252, b.0253, b.0255, b.0256, b.0257, b.0258, b.0259, b.0260, b.325 ve b.0326 no'lu buluntu yerlerinden oluşan ve 473,20 m ile 472,30 m seviyeler arasında yer alan bu kompleksin bulunduğu alanda Z 16-17 ve Q 16-17 plankarelerinde kuzeye, doğuya, güneye ve batıya doğru genişleyerek bu yapı kompleksi ilgili olası kalıntı ve bulguları ortaya çıkarmayı amaçladık. Bu dönem çalışmaları sonucunda kuzey ve güney yönlerinde yeni mekanlar ile kalıntılar ortaya çıkarıldı (**bkz. Plan 3, Res.20-21**). Bu duruma ek olarak kompleksin tek bir evresi olmadığı, en az üç onarım ve değişim evresi geçirdiği saptandı. Bu dönem ortaya çıkarılan yeni mekanlarla birlikte kompleksin gerçekte kuzey ve güney olmak üzere iki bölümden oluştuğu anlaşıldı. Kuzey ve güney bölümlerin arasında bölgenin aslında bir avlu alanı olduğu, ancak bir onarım evresi sonucu buraya batı-doğu yönünde uzanan bir duvar yerleştirildiği anlaşıldı. 2007 dönemi çalışmaları sırasında ortaya çıkardığımız bu duvarın uzunluğu 8,70 m'dir. Bu duvarın kuzeyinde b.0259 olarak kodlanan üç adet mekanın varlığı saptandı. Uzun duvarın hemen kuzeyinde bulunan ilk mekanın zeminin taş döşenmiş olduğu görüldü. Büyük bölümü tahrip edilmiş olan taş döşemenin, özellikle mekanın doğusunda iki yerde çukurlarla tahrip edilmiş olduğu gözlemlendi. Sonradan eklendiğini düşündüğümüz uzun duvarın konumu nedeniyle trapezoid bir şekil almış olan bu mekanın mevcut doğu-batı uzunluğu 8,20 m iken, batı kenardaki genişliği 1,10 m, doğu kenardaki genişliği 2,80 m ve ortalama duvar kalınlığı 0,60 m'dir. Bu mekanın kuzeyinde 7,50 x 4,50 m boyutunda tabanı yine taş döşeli başka bir mekan yer almaktadır. Ortalama duvar kalınlığı 0,60 m olan ve güney duvarı aynı zamanda



güneyindeki mekanın kuzey duvarı olan bu mekanın sonraki bir evrede kuzey duvarının iç kesimine 1,00 m kalınlığında eklenmiş bir iç duvarla küçültülmüş olduğu gözlemlendi. Zeminindeki taş döşeme yer yer tahrip edilmiş olan mekanın ortalarında yer alan 0,45 x 0,40 m boyutunda ve 0,35 m yüksekliğindeki düzgün yüzeyli iri bir taş, mekanın üstünün kapalı olduğuna ve tavanı taşıyan ahşap direğin bu taşın üzerine oturduğuna işaret etmektedir. Her iki mekanın ortak olduğu anlaşılan doğu duvarının yerleşme yamacının zaman içinde aşınması nedeniyle günümüze kadar gelemediği anlaşıldı. Bu mekanın kuzeyinde yer alan başka bir mekan kompleksin kuzey kısmının bu dönem çalışmalarında ortaya çıkarılan üçüncü mekanını oluşturmaktadır. Batı duvarı güneyindeki diğer iki mekanın batı duvarının kuzey uzantısıdır. Mevcut boyutu 5,40 x 2,60 m olan mekanın kuzey kesit içinde devam ettiği gözlemlendi. Z 16 plankaresinin kuzeybatı köşesinde ortaya çıkarılan birtakım kısa duvar kalıntılarının kuzey ve batı kesitler içine devam etmesi nedeniyle, bunların nasıl bir yapıya ait oldukları ya da kompleksin bir parçası olup olmadıkları gibi sorunların çözümü gelecek dönem geliştirilecek çalışmalar sonucunda sağlanacaktır.

Yapı kompleksini ikiye bölen uzun duvarın güney kenarına bitişik olan atnalı biçimindeki fırın kalıntısı 2007 dönemi çalışmalarında ortaya çıkarılmıştı. Fırının güney ve batısında Z 17 plankaresinde devam ettirilen genişleme ve derinleşme çalışmaları sonucunda, bu bölgenin bir avlu niteliğinde olduğu ve bu avluya güneybatı ve batıdan ulaşan yarı işlenmiş moloztaşlar ve çaytaşlarıyla inşa edilmiş iki sokak kalıntısı ortaya çıkarıldı. Diğerine göre daha geniş ve sistemli olarak inşa edildiği gözlenen, 12,20 m uzunluğunda, 2,80 m genişliğinde olan ve b.0255 olarak kodlanan ilk sokak kalıntısının oldukça sağlam olarak günümüze ulaşmış olduğu gözlemlendi. Bu sokak kalıntısının kuzey bölümünün fırının hemen doğusundaki alana kadar uzandığı görülmektedir. Bu kısımda batısının mevcut uzunluğu 3,00 m, genişliği 0,30 m ve derinliği 0,35 m olan bir atık su kanalı, doğusunun ise 0,60 m genişliği ve 0,20 m yüksekliği ile bir refüj donatıldığı saptanan sokak kalıntısının yüzeyinin düzgün taşlarla oldukça düzenli bir biçimde inşa edildiği saptandı. 6,00 m uzunluktan sonra batıya doğru büyük olasılıkla bir köşe yaparak uzandığı düşünülen sokak kalıntısının, bu bölümlerinin oldukça tahrip edilmiş olduğu gözlemlendi. Batı kesit önünde bir kısmı korunmuş, bir bölümü ise köşesi ortaya çıkarılmış bir taş duvarlı yapı tarafından tahrip edilmiş olduğu saptanan sokak kalıntısının, açmanın batı kesiti içinde devam ettiği görüldü. Sokak kalıntısının kuzeyindeki avlunun fırına kadar olan kısmının zeminin taş ile döşenmiş olduğu ortaya çıkarılan yer yer tahrip edilmiş taş döşeme kalıntılarında anlaşıldı. Fırının doğusunda, Z 16 plan karesinin güneybatı köşesinde yer alan diğer sokak döşemesi, diğerine oranla daha küçük taşlarla inşa edilmiş olup oldukça düzgün kenarlara sahiptir. Batı kesit içinde devam ettiği gözlenen ve b.0253 olarak kodlanan bu sokak kalıntısının mevcut uzunluğu 3,30 m ve genişliği ise 1,80 m'dir. Sokak kalıntılarının ve avluların temizlik çalışmaları sırasında tunçtan 7 sikke (OLZ 08 001, **Res.22 a-b**; OLZ 08 002, **Res.23 a-b**; OLZ 08 003, OLZ 08 004, **Res.24 a-b**; OLZ 08 005, **Res.25 a-b**; OLZ 08 023, **Res.26 a-b**; OLZ 08 131), 2 düğme (OLZ 08 021, OLZ 022), 1 küpe (OLZ 08



100), 1 çivi (OLZ08 126); kurşun 1 master model (OLZ 08 062); pişmiş toprak 1 tezgah ağırlığı (OLZ 08 018), 1 ağırşak (OLZ 08 098), 3 ağ ağırlığı (OLZ 08 042, OLZ 08 043, OLZ 08 130), 3 boncuk (OLZ 08 012, OLZ 08 033, OLZ 08 035), 1 boğa başı kabartmalı kulp (OLZ 08 144), 1 çömlek (OLZ 08 076), 1 kapak (OLZ 08 075); çakmaktaşı 2 kesici (OLZ 08 057, OLZ 08 058); cam 2 boncuk (OLZ 08 011, OLZ 08 033) ele geçti. Bu sokak kalıntısının 0,50 m güneyinde koşut olarak inşa edilmiş olan mevcut uzunluğu 2,40 m, genişliği ise 0,70 m olan düzgün bir taş duvar kalıntısı ortaya çıkarıldı (**bkz. Plan 3, Res.21**).

Büyük sokak kalıntısının (b.0255) doğusunda ve uzun duvarın güneydoğusunda yer alan kompleksin güney kısmı, kuzey-güney doğrultusunda yerleştirilmiş iki müstakil mekandan oluşmaktadır. İlk mekanın batı duvarı 5,70 m uzunluğunda ve 1,20 m genişliğindedir. Kompleksi oluşturan diğer mekanların duvarlarına oranla oldukça kalın olduğu gözlenen bu duvarın en az üç onarım evresi geçirdiği duvarın teknik özelliklerinden anlaşıldı. Mekanın güney duvarının mevcut uzunluğu 5,05 m, genişliği ise 0,60 m'dir. Kuzey duvarının uzun duvar inşa edilirken kaldırılmış olduğu, uzun duvarın mekanın kuzeyini kapatmasından anlaşıldı. Doğu duvarının ise yerleşmenin yamaç kısmının erozyonu nedeniyle tahrip olduğu düşünüldü. Bu mekanın güneyinde zemini taş döşeli küçük bir avlu bulunmaktadır. b.0326 olarak kodlanan bu avlu 7,10 x 1,10 m boyutundadır. Avlunun güneyinde ise mevcut boyutu 5,30 x 3,60 m olan dikdörtgen planlı bir mekan yer almaktadır. b.0325 olarak kodlanan ve ortalama duvar kalınlığı 0,70 m olan yapının Q 17 plankaresinin güney kesiti içine doğru uzandığı görüldü (**bkz. Plan 3**). Zeminin taş döşeli olduğu kenarlarda ortaya çıkarılan döşeme kalıntularından anlaşılan yapıya girişin kuzeydoğuda yer aldığı, bu kısımda yer alan 0,80 m'lik bir açıklıktan anlaşıldı. Bu mekanın içinden pişmiş toprak boğa boynuzu biçiminde 1 nesne (OLZ 08 081) ele geçti.

Q 16-17 plankarelerinin yamaç eğiminin başladığı bölümdeki doğu kesiminde yaklaşık 5 x 10 m'lik alanda 472,30 m ile 471,50 m'ler arasında derinleşme çalışmaları gerçekleştirilerek erken mimari tabakalara ulaşılmaya çalışıldı. 2007 dönemi çalışmalarında 2. Mimari Tabaka'da saptadığımız taş döşeme parçasının (b.0048) seviyesinde, herhangi bir mimari kalıntıya rastlanmayınca, derinleşme çalışmalarına devam edildi. 471,50 m ile 470,10 m arasında gerçekleştirilen derinleşme çalışmalarında 3. Mimari Tabaka kalıntıları açığa çıkarıldı. b.0322, b.0323, b.0324, b.0329 ve b.0330 no'lu buluntu yerlerinden oluşan 3. Mimari Tabaka'ya ait 2007 döneminde Q 16 plankaresinde ortaya çıkarılan mimari kalıntılar üzerinde yapılan genişleme, derinleşme ve temizlik çalışmaları sonucunda kuzeybatı-güneydoğu yönünde yan yana ve koşut olarak uzanan iki duvar kalıntısı saptandı. İki tek sıra taş dizisinden oluşan batıdaki duvarın mevcut uzunluğu 7,70 m, genişliği ise 1,20 m'dir. Diğerine oranla daha düzgün işçilikle inşa edildiği gözlenen oldukça düzgün konturlara sahip diğer duvarın mevcut uzunluğu 4,20 m, genişliği ise 0,80 m'dir. 3. Mimari Tabaka'ya ait diğer mimari kalıntılar Q 17 plankaresinin güneydoğu köşe-



sinde ortaya çıkarıldı. Kuzeydoğu-güneybatı yönünde uzanan 7,30 m uzunluğunda ve 1,00 m genişliğinde bir taş duvar kalıntısının batısında b.0324 ve ve b.0323 olarak kodlanan mekanlar ile birtakım taş döşemeler saptandı. b.0324 no.lu mekanın batı-doğu yönündeki 2,10 m uzunluğunda ve 0,50 m genişliğinde bir duvarla köşe yaptığı gözlemlendi (**Res.27**). Bu mekanın kuzey duvarının bir onarım geçirdiği bu kısmın üzerinde yer alan 471,10 m ile 471,00 m seviyelerindeki batı-doğu yönünde uzanan 2,30 m uzunluğunda ve 0,60 m kalınlığındaki düzgün konturlu taş duvardan anlaşıldı. Yerleşmenin doğu yamacında bulunması nedeniyle 3. Mimari Tabaka kalıntılarının yamaç erozyonu nedeniyle tahrip oldukları gözlemlendi.

3. Mimari Tabaka'nın moloz toprağı içinden tunçtan 1 okucu (OLZ 08 133); pişmiş toprak keçlik figürlü 1 krater parçası (OLZ 08 087, **Res.28**), 1 ağırşak (OLZ 08 105), 1 ağ ağırlığı (OLZ 08 113), 1 tıkaç (OLZ 08 106); taş 1 havaneli (OLZ 08 175) ile kurşun 1 küpe (OLZ 08 114) ele geçti.

3. Mimari Tabaka kazıları sırasında bir iskelete (Sk.30) rastlandı. Bir taş ve moloz yığını altında saptanan erişkin kadın iskeletinin (**Res.29**) enkaz altında kalmış olması yüksek bir olasılıktır. İskeletin sol kolunun başının koruma amacıyla kafanın üzerine gelmiş olduğu anlaşıldı. Kafası güneyde pelvis kuzey yönünde olup, yana çevrilmiş kafa doğuya bakmaktadır. Fakat vücut belden itibaren dönmüş olup, pelvis sırtüstü yatırılmış gibi üstten yani önden görünmektedir. Sol kol kafanın üzerinde iken, sağ kolun dirsekten hafif kırılmış olduğu ve sağ elin yüze yaklaşmış bulunduğu saptandı. İskeletin sol bacağına gövdenin doğrultusuna 45°'lik bir açı yaparak öne uzatılmış olduğu görüldü. Sağ bacağın dipten kırılarak gövdeye doğru çekilmiş olduğu, sağ ayağın ise dizin altında kaldığı gözlemlendi.

Yamaçtaki eğimde B Açması 10 x 10 m daha doğuya doğru uzatılarak W 16-17 plankarelerinde üçüncü basamak kazıldı. Bu basamakta 471,50 m ile 469,90 m arasındaki derinleşme çalışmaları sonucunda b.0358 no'lu buluntu yerinden oluşan 4. Mimari Tabaka'ya ait net plan vermeyen birtakım zayıf duvar parçaları ile tabanlardan oluşan mimari kalıntılara ulaşıldı. Bu mimari kalıntıların özellikle W 17 plankaresinin güneybatısında ortaya çıktığı ve batı kesit içinde devamlarının yer aldığı görüldü.

4. Mimari Tabaka'nın moloz toprağı içinden pişmiş toprak 1 boğa başı kabartması (OLZ 08 124), pişmiş toprak 4 ağ ağırlığı (OLZ 08 097, OLZ 08 107, OLZ 08 108, OLZ 08 115), 1 boncuk (OLZ 08 111); taş 1 salyangoz biçimli süs nesnesi (OLZ 08 083) ve 1 havan (OLZ 08 174) ele geçti.

W 16-17 plankarelerinde devam ettirilen derinleşme çalışmaları sonucunda 469,90 m ile 469,30 m'ler arasında 5. Mimari Tabaka kalıntlarına ulaşıldı. W 17 plankaresinin batı yarısında açığa çıkarılan mimari kalıntılar taş temelli iki mekandan oluşmaktadır. b.0360 olarak kodlanan bu mekandan kuzeyde olanı 5,30 x 4,40 m boyutunda olup, güneybatı köşesi ile kuzey duvarı noksan bir şekilde ortaya çıkarıldı. Doğu duvarının yamaç erozyonu nedeniyle tahrip olduğu gözlenen bu



mekanın batısında batı duvarını ortak olarak kullanan bu yapıya ait başka bir mekânın varlığı saptandı. Mevcut boyutu 3,50 x 1,90 m olan bu mekânın batı kesit içinde devam ettiği görüldü. b.0360 kodlu mekânın tabanı üzerinde *insitu* durumda ele geçen pişmiş toprak bir askos (OLZ 08 152, **Res.30**) ile gri renkli bir testi (OLZ 08 167) bu mimari tabakanın tarihlenmesi açısından önemli bilgiler sağlamıştır. Bu mekânın güneydoğu köşesinin tahribine kısmen batı kesit içinde de saptanan 1,35 m çapında ve 1,80 m derinliğinde, büyük olasılıkla 3. Mimari Tabaka'ya ait bir çöp çukurunun neden olduğu anlaşıldı. b.0362 olarak kodlanan çöp çukurunun içinde ele geçen pişmiş toprak 1 testinin (OLZ 08 164) yanı sıra çok sayıda hayvan kemiği bulundu. Daha küçük olan diğer mekân bu mekândan 1,10 m güneyde yer almaktadır. 2,80 m uzunluğunda ve 0,50 m kalınlığında kuzey-güney doğrultusundaki bir duvardan ve doğuya dönerek köşe yapan 2,40 m uzunluğunda ve 0,50 kalınlığındaki doğu-batı yönünde diğer bir duvardan oluşan mekânın güney duvarı ile doğu duvarının yamaç erozyonu nedeniyle günümüze ulaşamadığı düşünüldü.

5. Mimari Tabaka'nın moloz toprağı içinden ayrıca pişmiş toprak 1 ağ ağırlığı (OLZ 08 135), 1 testi (OLZ 08 149) ve taş 1 ağırlık (OLZ 08 138) ele geçti.

Yamaçtaki eğimde B Açması 10 x 10 m daha doğuya doğru uzatılarak X 16-17 plankarelerinde dördüncü basamak kazıldı. Sürdürülen derinleşme çalışmaları sonucunda 469,90 m ile 467,40 m'ler arasında b.0261 ve b.0359 no'lu buluntu yerlerinden oluşan 6. Mimari Tabaka kalıntlarına ulaşıldı. X 17 plankaresinin güneybatısında net plan vermeyen çok zayıf taş duvarların oluşturduğu bu kalıntıların (b.0261) devamının yamaç erozyonu nedeniyle yok olduğu anlaşıldı.

6. Mimari Tabaka'nın moloz toprağı içinden pişmiş toprak boğa boynuzu biçimli 1 nesne (OLZ 08 084), 2 ağırşak (OLZ 08 116, OLZ 08 117), 1 sapan tanesi (OLZ 08 127), 2 boncuk (OLZ 08 082, OLZ 08 129); çakmaktaşı 2 kesici (OLZ 08 099, OLZ 08 112), kemik 1 alet (OLZ 08 093), boynuz 1 kaplama parçası (OLZ 08 091) ve tunç 1 orak (OLZ 08 109, **Res.31**) ele geçti.

X 16-17 plankarelerinde devam ettirilen derinleşme çalışmaları sonucunda 467,40 m ile 466,78 m'ler arasında b.0262, b.0263 ve b.0264 no'lu buluntu yerlerinden oluşan 7. Mimari Tabaka kalıntlarına ulaşıldı. X 17 plankaresinin kuzeyinde batı-doğu yönünde uzanan 1,90 m uzunluğunda ve 0,80 m genişliğindeki çok kısa bir taş duvar ortaya çıkarıldı. Bu kalıntıların devamının yamaç erozyonu nedeniyle günümüze kadar ulaşamadığı anlaşıldı.

7. Mimari Tabaka'nın moloz toprağı içinden çakmaktaşı 1 kesici (OLZ 08 110) ve kemik 1 delici (OLZ 08 139) ele geçti.

### **C AÇMASI (R 16-17 Plankareler)**

Oluz Höyük'ün orta kısmında yer alan R 16-17 plankarelerinin kesiştiği alanda kazılmasına başlanan C Açması (**Res.32**) çalışmaları sonucunda 3 mimari yapı katı saptandı. Gerçekte höyükte 2007 döneminde gerçekleştirilen arkeojeofizik çalışma-



ları sırasında jeomanyetik ölçümleri sonucu söz konusu alanda doğu-batı doğrultusunda kalın bir duvar olabilecek veriler elde edilmesi sonucunda, kazı çalışmalarına bu alanda da başlanmasına ve bu alanın C Açması olarak adlandırılmasına karar verildi.

10 x 10 m boyutundaki açmada yüzey toprağının kaldırılmasından sonra ortaya çıkan mimari kalıntılar 1. Mimari Tabaka olarak adlandırıldı. 473,70 m ile 473,00 m'ler arasında ortaya çıkarılan ve b.0301, b.0302, b.0303, b.0304, b.0305 ve b.0310 no'lu buluntu yerlerinden oluşan 1. Mimari Tabaka'da R 17 plankaresinin batı kesiminde doğu-batı yönünde uzanan iki taş duvar ve taş döşeme kalıntısı ile bir çöp çukuru ortaya çıkarıldı (**Res.33**). R 17 plankaresinin orta kısmından yer alan ve b.0304 olarak kodlanan ilk duvar kalıntısı ve taş döşeme kalıntısı birbirleri ile ilişkili gibi görünmektedir. 1,50 m uzunluğunda ve 0,50 m kalınlığındaki duvarın açmanın batı kesiti içinde devam ettiği görüldü. İşlenmemiş ya da yarı işlenmiş moloztaşlarla inşa edilmiş duvarın bitiminde başlayan ve kuzeye doğru da genişleyen ve duvarın inşasında kullanılmış karakterde taşlarla oluşturulmuş döşemenin büyük kısmının yüzeye yakınlığı nedeniyle tahrip edilmiş olduğu gözlemlendi. Bu duvarın yaklaşık 2,30 m güneyinde aynı doğrultuda uzanan ve benzer malzeme ve tekniklerle inşa edilmiş 2,50 m uzunluğunda ve 0,60 m kalınlığında başka bir duvar ortaya çıkarıldı. b.0310 olarak kodlanan bu duvarın yine batı kesit içinde devam ettiği görüldü. Her iki duvarın ortasındaki alanda b.0305 olarak kodlanan alan bir çöp çukuru ortaya çıkarıldı (**Res.33-34**). Yaklaşık 0,90 m çapındaki çöp çukurunun 473,30 m'de başlayıp 471,85 m'de sona erdiği saptandı. Bu çöp çukuru içinden pişmiş toprak 1 kandil (OLZ 08 030), 4 kalypter (OLZ 08 065, OLZ 08 066, **Res.35**; OLZ 08 067, OLZ 08 068), 1 stroter (OLZ 08 069, **Res.36**), 1 çömlek (OLZ 08 159) ve demir 1 keski (OLZ 08 050) ele geçti.

1. Mimari Tabaka'nın moloz toprağı içinden ayrıca pişmiş toprak 3 tıkaç (OLZ 08 008, OLZ 08 010, OLZ 08 045), 1 testi (OLZ 08 071); kumtaşı 2 kandil (OLZ 08 014, OLZ 08 064, **Res.37**), tunç 2 sikke (OLZ 08 006, OLZ 08 007, **Res.38 a-b**), 1 fibula (OLZ 08 049) ve demir 1 orak (OLZ 08 055) ele geçti.

1. Mimari Tabaka'dan sonra devam eden derinleşme çalışmalarında 473,00 m ile 472,70 m'ler arasındaki seviyede b. 0306, b.0307, b.0308, b.0309 ve b.0314 no'lu buluntu yerlerinden oluşan 2. Mimari Tabaka kalıntıları ortaya çıkarıldı (**bkz. Plan 4**). Bu kalıntılar içinde kuzeydoğu-güneybatı yönünde uzanan taş döşemeli bir yol kalıntısı oldukça dikkat çekicidir (**Res.33**). 2007 dönemi jeomanyetik ölçümleri sırasında saptanan kalıntıyla aynı konumda ortaya çıkarılan bu yol kalıntısı, düzgün bir hat üzerinde uzanmakla birlikte, düzgün konturlara sahip değildir. Yüzeye yakınlığı nedeniyle büyük olasılıkla kenar kısımları tahrip edilmiş olan yol kalıntısının yarı işlenmiş moloz taşlarla özenli bir şekilde inşa edilmiş olduğu gözlemlendi. b.0308 olarak kodlanan yol kalıntısı 10,40 m uzunluğunda ve ortalama 1,30 m genişliğindedir. Doğu ucunun açmanın doğu kenarı önünde büyük olasılıkla bir tahribat sonucu sonlandığı gözlenen yol kalıntısının batı kesit içinde ise devam ettiği göz-



lendi. R 17 plankaresinin orta kısmında ve yol kalıntısının hemen güney kenarında b.0314 olarak kodlanan bir pithos ortaya çıkarıldı. Boya bezeme ile oluşturulmuş yatay bantlarla özenli bir şekilde bezenmiş olan pithosun ağız kısmının eksik olduğu görüldü.

2. Mimari Tabaka'nın moloz toprağı içinde pişmiş toprak 1 matara (OLZ 08 156), pişmiş toprak keramik parçası (OLZ 08 044) ve taş 1 havaneli (OLZ 08 036) ele geçti.

Bu yol kalıntısının ve b.0314 olarak kodlanan pithosun güneyindeki alanda gerçekleştirilen derinleşme çalışmaları sonucunda 472,70 m ile 472,30 m'ler arasında b.0311, b.0312, b.0313 ve b.0316 no'lu buluntu yerlerinden oluşan 3. Mimari Tabaka kalıntılarına rastlandı. Bu derinleşme çalışmaları sonucunda R 16 plankaresinin ortalarında güney kesit içinde yarım daire plan veren ve yontulmamış moloz taşlarla inşa edilmiş bir yapı kalıntısına rastlandı. b.0311 olarak kodlanan bu yapı kalıntısı 3,00 m uzunluğunda ve 1,40 m genişliğindedir. Devamının güney kesit içinde olduğu gözlenen yapı kalıntısının doğusunda b.0313 olarak kodlanan bir pithos (OLZ 08 163) ortaya çıkarıldı.

3. Mimari Tabaka'nın moloz toprağı içinden pişmiş toprak 1 tabak (OLZ 08 073), pişmiş toprak 2 çömlek (OLZ 08 072, OLZ 08 157); tunç 1 fibula (OLZ 08 052) ve demir 1 çivi (OLZ 08 047) ele geçti.

3. Mimari Tabaka kazıları sırasında bir çömlek mezar (**Res.39**) ortaya çıkarıldı. Ağız kuzeybatı yönünde olan bir çömleğin (OLZ 08 157) içinde çok küçük bir bebeğe ait iskelet (Sk.25) saptandı. Bebeğin kafasının ağız, bacaklarının ise dip kısmına gelecek şekilde çömleğin içine yerleştirilmiş olduğu anlaşıldı. Çömleğin ağız başka bir kabın kırık dip kısmı ile kapatılmış olduğu saptandı.

#### **D AÇMASI (F 17 Plankaresi)**

2008 dönemi kazı çalışmalarının dördüncü alanı D Açması (**Res.40**) olarak adlandırdığımız ve ilk defa bu sezon çalışmaya başladığımız batı yamacındaki F 17 plankaresidir. Burada 476,00 m ile 474,30 m'ler arasında gerçekleştirilen derinleşme çalışmaları sonucunda yalnızca tek bir yapı katına rastlandı. Ele geçen çanak-çömlek özelliklerinden A ve B açmalarının 3. Mimari Tabakalarıyla benzerlik gösterdiği anlaşılan ve b.0351, b.0352, b.0353, b.0354, b.0355, b.0356 ve b.0357 no'lu buluntu yerlerinden oluşan bu mimari tabakada, yarı işlenmiş moloz taşlarla inşa edilmiş olan, kuzey-güney yönünde uzanan bir yapı kalıntısı ortaya çıkarıldı (**bkz. Plan 5**). F 17 plankaresinin güneydoğu köşesinde bu yapının en sağlam durumundaki mekanı ortaya çıkarıldı. b.0353 olarak kodlanan hücre biçimli ve kareye yakın planlı ve kalın duvarlı bu yapı 3,20 x 2,80 m boyutundadır (**Res.40**). Bu yapının kuzeyinde aynı eksen üzerinde daha büyükçe bir mekan ortaya çıkarıldı. b.0353'ün kuzey duvarı bu mekanın güney duvarını oluşturan ortak bir duvardır. b.0356 olarak kodlanan bu ikinci mekan yaklaşık 3,05 x 3,95 m boyutundadır. Batı duvarının



yamaç erozyonu nedeniyle tahrip olduğu bu kısımdaki 1,30 m uzunluğunda ve 0,55 m kalınlığındaki duvar kalıntısından anlaşıldı. Bu mekanın doğu duvarı üzerine açılmış olan 1,60 m çapındaki bir çöp çukuru (b.0355) büyük olasılıkla 2. Mimari Tabaka yerleşimcilerine ait olmalıdır. Söz konusu bu çöp çukuru 475,42 m'den başlayıp 474,54 m derinlikte son bulmaktadır (**Res.40**). Bu yapının üçüncü mekanı en kuzeyde ve eksen üzerinde olup, diğerlerine göre büyük olanıdır. Mevcut boyutu 3,70 x 3,15 m olan ve doğu duvarı sağlam olarak ortaya çıkarılan mekânın kuzey duvarı plankarenin kuzey duvarı içinde devam etmektedir (**Res.40**). Mekânın batı duvarının ise yamaç erozyonu nedeniyle yok olduğu gözlenmektedir. b.0357 olarak kodlanan bu mekanın güney duvarı ise karmaşık bir durum sergilemektedir. Güneye doğru kalınlaştırılmış olan duvarın bir onarım evresi nedeniyle güçlendirildiği sonucuna varıldı.

Derinleşme çalışmaları sırasında 475,00 m seviyesinde açmanın kuzeydoğu köşesinde b.0352 olarak kodlanan bir köpek iskeleti ortaya çıkarılmıştır.

3. Mimari Tabaka'nın moloz toprağı içinden 1 papuç biçimli kap parçası (OLZ 08 032), 2 ağ ağırlığı (OLZ 08 096, OLZ 08 134); taş 1 ağırlık (OLZ 08 026), 1 öğütmetaşı (OLZ 08 171) ve çakmaktaşı 1 kesici (OLZ 08 027) ele geçti.

### **Değerlendirme ve Sonuç**

Sonuç olarak toplam 34 gün süren ve dört açmada (A, B, C, D) yaklaşık 1500 m<sup>2</sup>'lik bir alanda gerçekleştirilen Oluz Höyük 2008 dönemi kazı çalışmaları sonucunda toplam 7 mimari tabaka saptandı. A, B ve C açmalarının ilk üç tabakalarının birbirleri çağdaş oldukları özellikle ele geçen sikke ile çanak-çömlek parçalarının değerlendirilmesinden anlaşıldı. Buna ilave olarak D Açması'nın tek mimari tabakasının A, B, ve C açmalarının 3. Mimari Tabakasıyla çağdaş olduğu saptandı. Bu bağlamda Oluz Höyük'ün 0 Tabakası Ortaçağ'a (M.S. 10-14. yüzyıl), 1. Mimari Tabaka'sı Helenistik Çağ'a (M.Ö. 2. yüzyıl sonu ile M.Ö. 1. yüzyıl başı), 2. Mimari Tabaka'sı Geç Demir Çağı'nın Geç Evresi'ne (M.Ö. 4-3. yüzyıllar), 3. Mimari Tabakası ise Geç Demir Çağı'nın Erken Evresi'ne (M.Ö. 5. yüzyıl) tarihlenebilir. B Açması'nda saptadığımız 4. Mimari Tabaka'nın da Geç Demir Çağı Erken Evre'ye (M.Ö. 6. yüzyıl) tarihlenebileceği ele geçen çanak-çömlek ve küçük buluntulardan anlaşılmıştır. 5. Mimari Tabaka Orta Demir Çağı'na (M.Ö. 7. yüzyıl), 6. Mimari Tabaka ise kesin olmamakla birlikte Geç Tunç Çağı yani Hitit İmparatorluk Çağı'na tarihlendirilebilir. Bu dönem çalışmalarında saptadığımız 7. Mimari Tabaka'nın ise özellikle çanak-çömlek parçalarının değerlendirilmesi sonucunda kabaca Erken Tunç Çağı'na (M.Ö. 4. binyıl) tarihlenebileceği söylenebilir.



**Oluz Höyük Tabakalaşması Ön Sonuçlar**

<b>Dönem</b>	<b>M. Tabaka</b>	<b>Tarihler</b>	<b>Açma</b>	<b>Yorumlar</b>
Ortaçağ	0	10-14. yy	A	Sırlı ç-ç
Helenistik Çağ	1	M.Ö. 2. yy. sonu M.Ö. 1. yy. başı	A, B ve C	Pontus şehir sikkeleri, Miğfer, Yapı kompleksi
Geç Demir Çağı Geç Evre (Akhaimenid)	2	M.Ö. 4. ve 3. yy.	A, B ve C	Boya bezekli ç-ç Matara
Geç Demir Çağı Erken Evre (Akhaimenid)	3	M.Ö. 5. yy.	A, B, C ve D	Boya bezekli ç-ç
Geç Demir Çağı Erken Evre (Geç Phryg Kültürü)	4	M.Ö. 6. yy.	A ve B	Boya bezekli ç-ç
Orta Demir Çağı (Klasik Phryg Kültürü)	5	M.Ö. 8. ve 7. yy.	B	Boya bezekli ç-ç
Erken Demir Çağı? Geç Tunç Çağı?	6	M.Ö. 14-12. yy.	B	Taş mühür, tunç orak
Erken Tunç Çağı	7	M.Ö. 9. yy.	B	Siyah ve kahverengi astarlı ç-ç

Oluz Höyük'te 2008 dönemi arkeolojik kazıları sonucunda henüz Demir Çağı öncesi bir mimari kalıntı ortaya çıkarılamadı. A Açması'ndaki kazılar sırasında 3 mimari tabaka saptandı. M.Ö. 2-1.yüzyıllara tarihlenen ve Batı Anadolu arkeolojisinde Helenistik Çağ olarak adlandırılan dönemle çağdaş olan 1. Mimari Tabaka'da ele geçen sikkeler, demir bir miğfer ve özellikle çanak-çömlek parçaları, bu mimari tabakanın tarihleyici önemli bulguları arasındadır. Özellikle C Açması'nda ortaya çıkarılan bir çöp çukurunda (b.0305) ele geçen 4 kalypter (**Res.35**) ile 1 stroter (**Res.36**), Oluz Höyük'ün bugüne değin 1 ve 2. mimari tabakalarında parçalar halinde ele geçen çatı kiremitlerinin tüm örneklerinin şekil ve boyutlarını göstermesi bakımından son derece önemlidir. Bu kiremit çeşitlerinde 62 cm uzunluğundaki kalypterler ile 52 cm uzunluğundaki stroterin oldukça büyük oldukları göz önünde tutulursa, çatılarında kullanıldıkları yapıların da basit düzeyde binalar olmadıkları düşünülebilir. Her ne kadar A Açması'nda bu derece büyük kiremitlerin kullanılmış olabileceği boyut ve sağlamlıkta bir yapı henüz ortaya çıkarılamadıysa da, B Açması'nın 1. Mimari Tabakası'nda açığa çıkarılmaya devam edilen yapı kompleksi, Oluz Höyük'te bu büyük kiremit çeşitlerini taşıyacak boyut ve kalitede yapıların varlığına işaret etmektedir. Orta Karadeniz Bölgesi'nde M.Ö. 6. yüzyılın başlarının



dan itibaren pişmiş toprak mimari kaplama levhalarının kullanıldıkları bilinmektedir. Phrygia kaynaklı olarak Orta Anadolu üzerinden ulaştığını düşündüğümüz bu mimari kaplama levhaları ile birlikte bölgeye geldiği anlaşılan çatıları kiremitlerle kaplama geleneğinin bölgedeki en erken örnekleri Pazarlı<sup>4</sup>, Akalan/*Pteria*<sup>5</sup>, Zindankaya<sup>6</sup> ve Köyiçi Tepesi/*İkizari*'nde<sup>7</sup> görülmektedir. Henüz Oluz Höyük'te M.Ö. 6. yüzyıl yapılarına ulaşamamış olmamızla birlikte, 1 ve 2. mimari tabakalarda ele geçen kalypter ve stroterlerin teknik ve şekil bakımından yukarıda anılan merkezlerde ele geçenlerden çok farklı olmaması, Amasya yöresinde de Samsun ve Çorum bölgesi ile birlikte bu geleneğin eş zamanlı olarak başladığını düşündürmektedir. Ayrıca stroterlerin uçlarına yakın kısımlarda yer alan + ya da x biçimindeki işaretler, eğer atölye işaretleri olarak değerlendirilirse, bunların Orta Karadeniz Bölgesi'nde belli atölyelerde imal edildiklerini ve pazarlandıklarını göstermektedir.

Bu dönem çalışmaları sırasında B Açması açığa çıkarılmaya devam edilen 1. Mimari Tabaka yapısında ve bunun güneyinde yer alan cadde kalıntısında ele geçen 5 adet tunç sikke (OLZ 08 s001<sup>8</sup>-**Res.22 a-b**, OLZ 08 002-**Res.23 a-b**, OLZ 08 003, OLZ 08 005<sup>9</sup>-**Res.25 a-b** ve OLZ 08 023-**Res.26 a-b**) ile C Açması'nın 1. Mimari Tabakası'nda bulunan 1 adet tunç sikke (OLZ 08 007-**Res.38 a-b**)<sup>10</sup> genel olarak M.Ö. 120-63 yıllarına tarihlenmektedirler. VI. Mithradates Dönemi'ne ait olan *Amisos* kökenli bu sikkelerin, 2007 yılı çalışmalarında A Açması'nda ele geçirdiğimiz ve M.Ö. 2. yüzyılın sonu ile 1. yüzyılın başına tarihlediğimiz *Apameia* (Dinar) sikkesinin işaret ettiği Oluz Höyük 1. Mimari Tabakası'nın tarihlenmesinin doğru olduğunu çok sağlam şekilde teyit etmişlerdir<sup>11</sup>.

Anadolu arkeolojisinde bir yanlışlığı sonucunda "Galat" olarak adlandırılan ve Helenistik Çağ ile ilişkilendirilen M.Ö. 4-3. yüzyıllara, Oluz Höyük 2. Mimari Tabaka'sı yerleştirilebilir. Kazılar sırasında 1 ve 2. mimari tabakalar arasında herhangi bir boşluğa ve söz konusu bu yapı katlarında ciddi bir yangın izine rastlanılmadı.

M.Ö. 5. yüzyılın başlarından itibaren Kızılırmak kavsi içinde geleneksel özelliklerini sürdüren, ancak bir yanda da dış etkileri bünyesinde toplayan kimi çanak-

<sup>4</sup> Koşay 1941: Lev.XVII

<sup>5</sup> Dönmez 2004: 67-91.

<sup>6</sup> Dönmez 2007: Fig.10.

<sup>7</sup> Dönmez 2005: 70, Res.31-33.

<sup>8</sup> OLZ 08 001, OLZ 08 002 ve OLZ 08 003: VI. Mithradates Dönemi M.Ö. 85-65. Ön yüz: Medusa veya Gorgon. Arka yüz: Palmiye dalı tutan Nike.

<sup>9</sup> OLZ 005 ve OLZ 08 023: VI. Mithradates Dönemi M.Ö. 100-85 ya da M.Ö. 85-65. Ön yüz: Sağa dönük miğferli Ares başı ya da sağa dönük miğferli Ares olarak Mithradates. Arka yüz: Kında kılıç, sol üst köşede hilal ve yıldız, sol altta monogram.

<sup>10</sup> OLZ 007: VI. Mithradates Dönemi. M.Ö. 85-65. Ön yüz: Sağa dönük miğferli Dionysos olarak Mithradates sarmaşıklı çelenk takmakta. Arka yüz: Cista Mystica (Sihirli sepet), thyrsos, panter derisi (Bunların üçü de Dionysos sembolü), sol üstte monogram.

<sup>11</sup> Sikkeler hakkında inceleme yaparak ön bilgileri sunan Marmara Üniversitesi Fen-Edebiyat Fakültesi Eskiçağ Tarihi Anabilim Dalı doktorantu Bülent Öztürk'e teşekkür ederim.



çömlek atölyelerinin üretim yapmaya devam ettikleri anlaşılmaktadır. Kara Samsun/*Amisos*<sup>12</sup>, Maşat Höyük<sup>13</sup>, Boğazköy<sup>14</sup>, Alaca Höyük<sup>15</sup>, Eskiypar<sup>16</sup>, Hacı Bektaş Höyük<sup>17</sup>, Kaman Kalehöyük<sup>18</sup>, Kırşehir Höyük<sup>19</sup>, Alishar Höyük<sup>20</sup> ve Büyüknefesköy/*Taviium*'da<sup>21</sup> ele geçmiş olan açık renk zeminli bezemeye sahip çanak-çömlekler bu durumu açıkça belgelemektedir.

Yukarıda sunduğumuz değerlendirmeler ile Oluz Höyük 2007 ve 2008 dönemi çalışmalarında ele geçirilen çanak-çömlekler (**Res.41-44**), Kızılırmak kavsî Geç Demir Çağı ve Helenistik Çağ kronolojisi ile çanak-çömlek terminolojisinin yeniden gözden geçirilmesi gerekliliğini açıkça ortaya koymuştur. Uzun bir süreden beri araştırmacıların ilgilerini çekmiş bulunan söz konusu boya bezekli çanak-çömlek grubu için Galat Seramiği<sup>22</sup>, Galat denilen Seramik<sup>23</sup>, Helenistik Çağ'da Kızılırmak Havzası Boyalı Kapları/Seramikleri<sup>24</sup>, Helenistik Çağ'da Kızılırmak Havzası Boyalı Yerli Seramiği<sup>25</sup> ve Kızılırmak Havzası Kapları<sup>26</sup> terimler kullanılmıştır. Bu çanak-çömleğin Orta Karadeniz Bölgesi'ndeki türevleri için ise Pontus Yerli Seramiği<sup>27</sup> terimi önerilmiştir. Önceleri Helenistik Çağ'da Orta Anadolu Bölgesi'nde yani Galatia'da yaşadıkları bilinen Orta Avrupa kökenli Galatlar'la ilişkilendirilen bu çanak-çömlek grubu için bu doğrultuda bir isim verilmeye çalışılmıştır. Ancak daha sonra söz konusu bu çanak-çömlek grubunun yerel ve geleneksel özellikleri fark edilerek bu isimden vazgeçilmiş ve birçok değişik terim üzerinde durulmuştur. Bunlar içinde özellikle konuyla ilgili bir doktora tezi<sup>28</sup> hazırlamış olan ve pekçok yazı kaleme almış bulunan L. Zoroğlu'nun önermiş ve kullanmış olduğu terimler göze çarpmaktadır.

Özellikle Oluz Höyük 2. Mimari Tabaka'da ele geçen çanak-çömlek parçaları (**Res.41-44**) değerlendirildiğinde, ayrıntılardaki bazı motif değişimlerine karşın Geç Demir Çağı geleneğinin M.Ö. 3. yüzyılın ortalarına yani Helenistik Çağ içlerine

<sup>12</sup> Akarca 1960: 142-146.

<sup>13</sup> Özgüç 1982: Lev.72/5-6.

<sup>14</sup> Bossert 1957: Abb.54a.

<sup>15</sup> Koşay/Akok 1966: Lev.71-72.

<sup>16</sup> Bayburtluoğlu 1979: Lev.181/31-33.

<sup>17</sup> Balkan/Sümer 1968: Res.17, Çiz.12.

<sup>18</sup> Mikami/Omura 1988: Res.14/8; Mori/Omura 1990: Res.10/5; Omura 1991: Res.9/6.

<sup>19</sup> Alkim 1956: Res.17 a-b, 19, 20 a-b, 21-23.

<sup>20</sup> Osten 1937: Fig.63/22, 64/4-5, 65, Pl.V/3.

<sup>21</sup> Bittel 1942: Abb.17/a-d; Strobel/Gerber 1999: Abb.14.

<sup>22</sup> Zahn 1907: 638.

<sup>23</sup> Maier 1963: 238; Bittel 1974: 227.

<sup>24</sup> Zoroğlu 1979: 345, 354.

<sup>25</sup> Zoroğlu 1981: 239; Zoroğlu 1983: 135.

<sup>26</sup> Zoroğlu 1986: 459.

<sup>27</sup> Akarca 1960: 142.

<sup>28</sup> Zoroğlu 1978.



kadar güçlü bir şekilde devam etmiş olduğu gözlenmektedir. Bu süreç, M.Ö. 7. yüzyılın başlarından devam eden bezeme özellikleri nedeniyle Geç Demir Çağı'nın Geç Evresi olarak düşünülebilir. Çünkü, Geç Demir Çağı ile Helenistik Çağ arasında herhangi bir zaman boşluğunun gerçekte olmadığı, özellikle çanak-çömlek gelişimi temelinde izlenen bir kültür devamlılığının bulunduğu ve Orta Demir Çağı'ndan beri var olan çanak-çömlek atölyelerinin varlıklarını Helenistik Çağ içlerine kadar kesintisiz olarak sürdürmüş oldukları Amasya yöresi yüzey araştırmaları ile Oluz Höyük çanak-çömleklerinin varlıkları ile açık bir biçimde kanıtlanmış olmaktadır. Bu durumda doğal olarak Geç Demir Çağı'nın zamansal alt sınırı M.Ö. 3. yüzyıl ortalarına değin uzanmaktadır. "Kızılırmak Kavsî Geç Demir Çağı Geç Evre Boya Bezekli Çanak-Çömleği" olarak isimlendirebileceğimiz söz konusu bu çanak-çömlek grubunun yayılım alanı dikkate alındığında ise, Kırşehir (Hacı Bektaş Höyük ve Kırşehir Höyük), Çorum (Boğazköy, Alaca Höyük, Eskiyapar), Yozgat (Alişar Höyük, Büyüknefesköy/*Tavium* ve Çengeltepe), Tokat (Maşat Höyük) ve Amasya (Oluz Höyük, Müze örnekleri) ile Samsun (Kara Samsun/*Amisos*) illerini kapsayan oldukça geniş bir coğrafi alan karşımıza çıkmaktadır. Kızılırmak kavsînin çok büyük bir bölümünü kapsayan bir bölgede yayılım bulmuş olan bu çanak-çömlek grubunun, Orta Demir Çağı'ndan beri üretim yapan ve yukarıda adı geçen yerleşmelerin çanak-çömlek atölyelerinin imalatlarını kesintisiz olarak sürdürmüş olduklarına da işaret etmektedir.

Geç Demir Çağı Geç Evre sürecinin devamında, özellikle M.Ö. 3. yüzyılın ikinci yarısından M.Ö. 1. yüzyıl içlerine kadar, Kızılırmak kavsî içinde yer alan söz konusu bu çanak-çömlek atölyeleri, bezemelerde Demir Çağları gelenekleri ile yerel özelliklerini tümüyle kaybetmeden kimi motif ile boya renklerini kullanarak üretimlerini büyük ölçüde sürdürmüşlerdir. Bu nedenle de söz konusu çanak-çömleğe "Kızılırmak Kavsî Post-Demir Çağı Boya Bezekli Çanak-Çömleği" gibi bir isimlendirme yapılması doğru bir yaklaşım olacaktır.

2. Mimari Tabaka'nın moloz toprağı içinde ele geçen pişmiş toprak bir amfora (OLZ 08 154, **Res.14**), söz konusu mimari tabakanın tarihlenmesi açısından önemli bilgiler sağlamaktadır. 22,5 cm yüksekliğindeki amforanın ağız çapı 13,2 cm'dir. Devetüyü hamuru ince mineral katkılı olan amphora kırmızımsı kahverengi boya astarlıdır. Dışa taşkın ağız kenarlı, köşeli dudaklı, kısa ve geniş boyunlu, yuvarlak gövdeli olan amforanın ağız kenarı dışından başlayan yassı kesitli simetrik dirsek kulplar omuza birleşmektedir. Gövdesi koşut ve dikey oluk hatlarla bezenmiş olan amforanın kulplarının omuza birleştiği yerden aşağı doğru uzanan kazı tekniğinde basit yaprak dizileri yer almaktadır. Halka dipli amforanın mal grubu açısından olmasa da, form bakımından bir benzeri<sup>29</sup> Sadberk Hanım Müzesi'nde muhafaza edilmektedir. Genel formu ve gövde üzerindeki dikey koşut yivleri Oluz Höyük amforasının andıran bu eserin geliş yeri belli değildir. Genellikle Atina Akropolis

<sup>29</sup> Hürmüzlü 2007: 74, 118. Katalog No: 58.



Batı Yamacı'ndan bilinen amforaların bir benzeri olan<sup>30</sup> ve siyah firnisli özelliği ile büyük olasılıkla Athena'dan ithal olabileceği anlaşılan Sadberk Hanım Müzesi amforası M.Ö. 4. yüzyılın sonuna tarihlenmektedir<sup>31</sup>. 2007 yılında başladığımız Oluz Höyük kazılarında söz konusu dönemde saptadığımız 2. Mimari Tabaka'nın moloz toprağı içinde ele geçen özellikli çanak-çömlek parçaları nedeniyle M.Ö. 4-3. yüzyıllara tarihlenebileceğini belirtmiştik<sup>32</sup>. Genellikle "Galat" keramiği adlandırılan, ancak gerçekte Demir Çağı geleneğinin devamı olan boya bezekli çanak-çömleklerle (**Res.41-44**) karakterize olan bu mimari tabakada ele geçmiş olan amforanın teknik açısından, özellikle kırmızımsı kahverengi boya astarlı oluşu ve koşut dikey yivlerin, siyah firnisli benzerine göre daha özensiz yapılmış olması, Oluz Höyük amforasının belki de yerel bir üretim olduğuna işaret etmektedir. Bununla birlikte genel olarak kırmızımsı ya da kızılımsı kahverengi astarlı malların, bugünkü bilgilerimize göre en azından 3. Mimari Tabaka'dan itibaren ortaya çıkmış olduğu saptanmıştır. Oldukça kaliteli üretimlere sahip olan bu mal grubunun 2. Mimari Tabaka'da da yoğun bir şekilde devam ettiği gözlenmiştir. Bu kırmızımsı ya da kızılımsı mal grubunun bir türevi olarak değerlendirilebilecek Oluz Höyük amforasının diğer bir özelliği ise, metal kap taklidi olmasıdır. Orta Anadolu ve Orta Karadeniz Bölgesi'nde metal kap taklidi pişmiş toprak üretimler Erken Tunç Çağı II'den (M.Ö. 2800-2450) beri uygulanmaktadır<sup>33</sup>. Oluz Höyük amforasının bu geleneğin bir devamı olması oldukça önemlidir.

A Açması'nın 3. Mimari Tabakası, Kızılırmak/*Halys*'in batısından ve kavsi içinden çok iyi tanıdığımız Phryg kültürüne aittir. 3. Mimari Tabaka'ya ait kerpiç mimari önceki mimari tabakaların belli bir oranda işlenmiş moloz taşları ile çaytaşlarının çamur kullanılarak oluşturulmuş olan mimarisinden oldukça farklı bir görünüm vermektedir. Bu mimari tabakada ele geçen çanak-çömleğin özellikleri ile İskit tipine benzeyen birtakım tunç okuçları bu yapı katının bugünkü verilerimize göre M.Ö. 5. yüzyıla tarihlenebileceği düşündürmektedir.

Oluz Höyük'ün doğu kenarında yer alan B Açması'nda ise bugüne değin 7 mimari tabaka saptanmıştır. A Açması ile B Açması'nın ilk üç mimari tabakalarının çağdaş oldukları ele geçen sikke, özellikli çanak-çömlekler ile İskit tipine benzeyen okuçlarından anlaşılmaktadır. A Açması'nın 1. Mimari Tabaka'sının yasadışı kazılar ve yoğun tarım faaliyetlerinin yanı sıra sonraki dönemlerde mezarlık olarak kullanılmış olması nedeniyle oldukça tahrip edilmiş olmasına karşın, B Açması'nın 1. Mimari Tabakası'nın nispeten sağlam bir şekilde korunmuş olduğu ortaya çıkarılan anıtsal yapı kompleksinden anlaşılmaktadır.

<sup>30</sup> Hürmüzlü 2007: 74.

<sup>31</sup> Hürmüzlü 2007: 118.

<sup>32</sup> Dönmez/Naza-Dönmez 2007: 57.

<sup>33</sup> Dönmez 2001: 27-30.



Oluz Höyük'ün doğu yamacına denk geldiği için geniş alanlarda araştırılmayan B Açması'nın 2. Mimari Tabakası'na ait, 2007 dönemi çalışmalarında saptanan basit bir taş döşeme dışında herhangi bir mimari kalıntı ortaya çıkarılmadı. Bu dönem çalışmalarında yalnızca bu döşemenin güneyinde basit bir toprak taban saptanabildi. Ancak özellikle çanak-çömlek parçalarının karakterinden, bu mimari tabakanın M.Ö. 4-3. yüzyıllara tarihlenebileceğini ve A Açması'nın 2. Mimari Tabakası ile çağdaş olduğunu söyleyebiliriz.

B Açması'nın 3. Mimari Tabakası, doğru orantılı bir şekilde A Açması'nın henüz belirmeye başlayan 3. Mimari Tabakası ile çağdaş olmalıdır. Her iki tabakada ele geçen boya bezekli çanak-çömleğin benzerliği ile İskit tipine benzeyen tunç okuçları bu durumu kanıtlar nitelikte bulgulardır. Bu dönem çalışmaya başladığımız batı yamaçtaki D Açması'nda ortaya çıkan tek mimari tabakanın da, özellikle boya bezekli çanak-çömlek parçaları nedeniyle A ve B açmalarının 3. Mimari Tabakaları ile çağdaş olduğunu ve M.Ö. 5. yüzyıla tarihlenebileceğini söyleyebiliriz. D Açması'nın en ilginç bulgusu ise bir köpek gömüsüdür. b.0352 olarak kodlanan köpek gömüsü ile birlikte ele geçen koyun astragalları üzerinde Oluz Höyük kazısının arkeozoologu Prof.Dr. Vedat Onar tarafından yapılan incelemelerde, bunların biyolojik artık niteliği taşımadıkları, işlenmiş oldukları ve bazılarında delikler açılarak üzerilerine birtakım kemik nesnelere monte edildiği saptanmıştır. Ephesos Artemisionu'nda ele geçen örneklerle benzer özellikler taşıdığı ve Artemision'dakilerin değişik işlevleri nedeniyle, D Açması'nda ele geçmiş astragallerin belki de kehanet ya da oyun amaçlı olabileceklerine dikkat çekilmiş ve bunların bir köpek gömüsü birlikte ele geçmiş olmasının ilginçliğine vurgu yapılmıştır<sup>34</sup>.

B Açması'nın 4. Mimari Tabakası'nda M.Ö. 6. yüzyıla tarihlenebilecek özellikte çanak-çömlekler ele geçmiştir.

B Açması'nın 5. Mimari Tabaka'da taban üzerinde birlikte ele geçen boya bezekli bir askos (**Res.30**) ile gri renkli bir testi tarihleme ve daha da önemlisi Oluz Höyük'ün Kızılırmak/*Halys*'in batısındaki gerçek Phryg kültürü ile ilişkisi açısından son derece önemlidir.

6. Mimari Tabaka, 2007 dönemi çalışmaları sırasında Hitit Çağı'na ait düğme biçimli taş bir mühürün ele geçtiği seviyeyi yansıması bakımından oldukça önemlidir. Bu tabakanın yer aldığı basamakta geliştirilen derinleşme çalışmaları sırasında yüzey toprağının hemen altında ele geçen tunç bir orak (**Res.31**), yine bir Hitit Çağı buluntusu olması ve bu dönemin Oluz Höyük'teki güçlü varlığını bir kez daha işaret etmesi bakımından dikkat çekicidir.

2008 dönemi çalışmalarının yeni ve önemli sonuçlarından birisi de, bugüne değin yüzey buluntularından varlığı bildiğimiz Erken Tunç Çağı'nın, mimari taba-

<sup>34</sup> Bu konuda daha ayrıntılı bilgi için bkz. V. Onar: "Oluz Höyük Kazısı 2008 Dönemi Arkeozoolojik Sonuçları", *Höyük*, S.2, 2010, s. 29-54.



ka olarak B Açması'nda belirmeye başlamasıdır. 6. Mimari Tabaka'nın saptandığı basamağın altında, şu an için ova seviyesine en yakın basamakta ortaya çıkarılan ve yamaç yüzeyine yakınlığı nedeniyle çok büyük kısmı tahrip olmuş olan taştan oluşturulmuş basit duvar kalıntıları ile siyah ve kahverengi el yapımı çanak-çömlek parçaları, 7. Mimari Tabaka'nın Erken Tunç Çağı'na tarihlenebileceğine işaret etti. Kazı çalışmalarının sonlarına doğru belirmeye başlayan bu tabakanın Erken Tunç Çağı'nın hangi dönemine ait olduğu sorunu 2009 çalışmaları sırasında netlik kazanmaya başlayacaktır.

İki dönemdir (2007-2008) gerçekleştirilen Oluz Höyük kazıları, höyüğün M.Ö. 1. yüzyılın ortalarında terk edilen 1. Mimari Tabaka yerleşiminden sonra en az iki kez mezarlık olarak kullanıldığını göstermiştir. Bu dönem çalışmalarında ortaya çıkarılan ve bebek iskeletleri içeren 3 adet çömlek mezar (Sk.18, Sk.27 ve Sk.29) 2. Mimari Tabaka, 1 adet çömlek mezar ise (Sk.25) 3. Mimari Tabaka'nın moloz toprağı içerisinde açığa çıkarılmıştır. Bu çömlek mezarların üzerinde 1 ve 2. Mimari Tabaka'ların yerleşimi olsa da, söz konusu mimari tabaka insanların yerleşme alanları içine gömü yapma olasılıkları oldukça zayıftır. Bu durumda 3 adedi A Açması'nda (Sk.18, Sk.27 ve Sk.29) ve 1 adedi ise C Açması'nda (Sk.25) açığa çıkarılan çömlek mezarların Geç Helenistik ya da Roma Dönemi'ne ait olabileceği düşünülmelidir. Mezar çömlükleri üzerinde yapılacak değerlendirme çalışmaları tarihleme konusuna yardımcı olacaktır. B Açması ile D Açması'ndaki kazılar sırasında çömlek mezarlara rastlanılmaması, höyüğün tümünün değil, yalnızca yüksek olan orta-batı kısmı ile bu kısmın eteklerinin çömlek mezar gömülerinde tercih edildiğini bugünkü bulgulara göre işaret etmektedir.

Bugüne değin yaklaşık 25 adede ulaşan basit toprağı gömülerin çok büyük bir kısmın İslami oldukları yatış pozisyonlarından anlaşılmıştır. Yalnızca A Açması'nda ortaya çıkarılan bu gömüler büyük olasılıkla "0" Tabakası'nın terk edilmesinden (14 yüzyıl) sonra, Oluz Höyük'e yakın bir yerleşmeden insanlar tarafından yapılmış olmalıdır.

Kazı çalışmaları sonunda açmaların hepsi ve tüm mimari kalıntılar jeotekstil kapatılarak koruma altına alındı (**Res.45-46**). İkinci aşama olarak yüzeylerine ince kum tabakası serildi. Böylece kapatılan mimari kalıntıların oksijen almaları sağlandı.

Oluz Höyük sistematik arkeolojik kazılarını gerçekleştirmemize izin veren Kültür Varlıkları ve Müzeler Genel Müdürlüğü'ne teşekkürü bir borç bilirim. Kazılar için finanssal destek sağlayan Kültür Varlıkları ve Müzeler Genel Müdürlüğü, Döner Sermaye İşletmeleri Merkez Müdürlüğü (DÖSİMM) ile İstanbul Üniversitesi Bilimsel Araştırma Projeleri Birimi'ne teşekkür ederim. Ayrıca kazievi tahsisi için Amasya İl Milli Eğitim Müdürlüğü'ne, kazı sırasında yaptıkları yardım ve gösterdikleri yakınlık nedeniyle Amasya İl Kültür ve Turizm Müdürlüğü, Amasya Müze Müdürlüğü, Samsun Kültür ve Tabiat Varlıklarını Koruma Bölge Müdürlüğü,



Amasya Valiliđi, Amasya Belediye Başkanlıđı, Gökhöyük Tarım İşletmeleri Müdürlüğü, Gökhöyük Tarım Meslek Lisesi Müdürlüğü, Göynücek Sağlık Meslek Lisesi Müdürlüğü ile Gözlek Köyü Muhtarlıđına teşekkürlerimi sunarım. Kazıevinin lojman kısmı ile yemekhane binasında yapılan tadilatlar için maddi destek sağlayan Amasya Organize Sanayi Müdürü Sayın Hakkı Göztaş'a, kazı çalışmaları sırasında erzak yardımı yapan Sayın Ayten Çöl'e ve Oluz Höyük kazılarının tanıtımında etkin rol oynayan Gözlek Termal Otel'in işletmecisi ve Amasya eski Belediye Başkanı Sayın Hüseyin Baş'a teşekkürü bir borç biliriz.



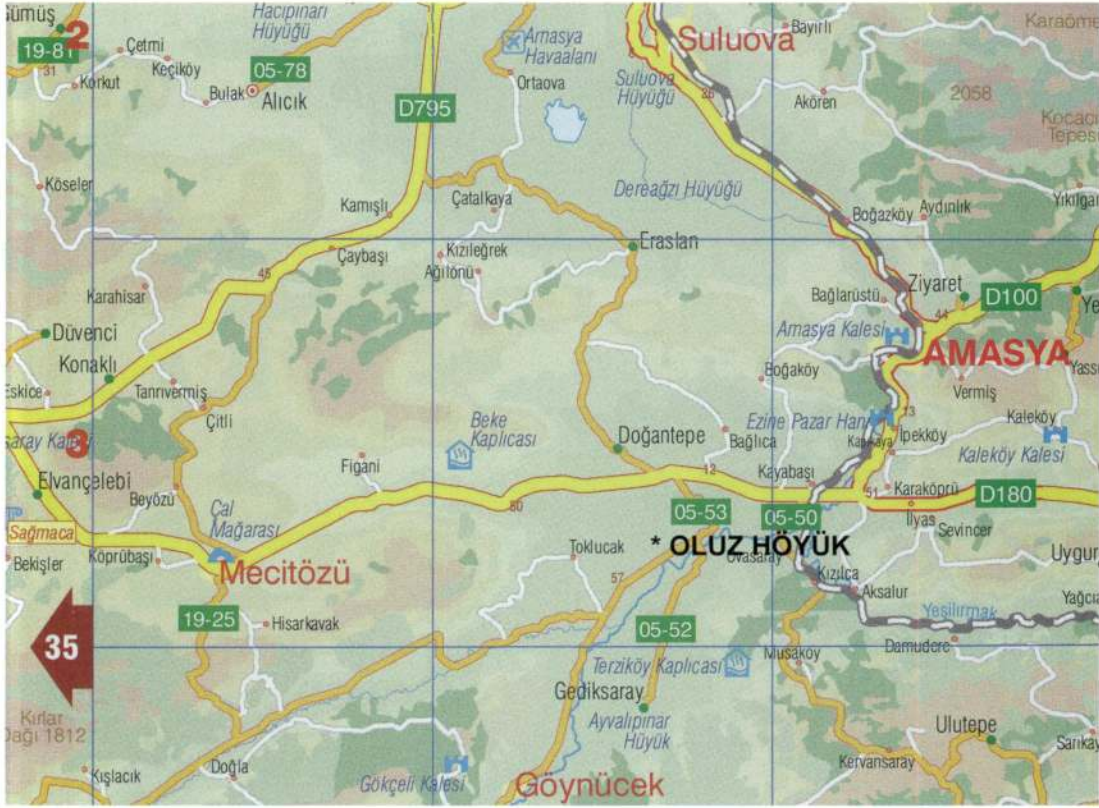
**KAYNAKÇA**

- Akarca 1960 A. Akarca. "Yerli Pontos Seramiği", *V. Türk Tarih Kongresi*. Ankara: 142-146.
- Alkım 1956 U.B. Alkım. "Kırşehir Hüyüğü ve Topraküstü Buluntuları", *Belleten* XX/77: 61-77.
- Alp 1980 S. Alp. "Die Hethitischen Tontafelentdeckungen auf dem Maşat Höyük", *Belleten* XLIV/173: 25-60.
- Balkan/Sümer 1968 K. Balkan ve O. Sümer. "1967 Yılı Hacı Bektaş (Suluca Karahöyük) Kazısı Önraporu", *Türk Arkeoloji Dergisi* XVI-2: 15-19.
- Bayburtluoğlu 1979 İ. Bayburtluoğlu. "Eskiyapar Phryg Çağı' VIII. Türk Tarih Kongresi, Cilt I. Ankara: 93-303.
- Bittel 1942 K. Bittel. *Kleinasiatische Studien*. İstanbul.
- Bittel 1974 K. Bittel. "Bemerkungen zur sogenannten galatisc-hen Keramik", *Mansel'e Armağan I/Mélanges Mansel I*, Ankara: 227-237.
- Bossert 1957 E.M. Bossert. "Funde nachhethitischer Zeit", *Mitteilungen der Deutschen Orient-Gesellschaft* 89: 58-67.
- Dönmez 2001 Ş. Dönmez. "Amasya Müzesi'nden Merzifon Kökenli Dört Çömlek", *Olba* IV: 27-30.
- Dönmez 2004 Ş. Dönmez. "Akalan Hakkında Yeni Gözlemler", *Anadolu Araştırmaları/Jahrbuch für Kleinasiatische Forschung* XVII/1: 67-91.
- Dönmez 2005 Ş. Dönmez. "Orta Karadeniz Bölgesi'nde Önemli Bir Demir Çağı Yerleşmesi: Ladik-Köyiçi Tepesi/İkizari", *Anadolu Araştırmaları/Jahrbuch für Kleinasiatische Forschung* XVIII/1: 65-109.
- Dönmez 2007 Ş. Dönmez. "Zindankaya: The Largest Known Iron Age Settlement in the Central Black Sea Region, Turkey", *Eirene XLIII. Third International Congress on Black Sea Antiquities (Pontic Congress)*, (Ed. P.Kitzler) (Prague - 11-18 September 2005). Prague: 143-160.
- Dönmez/Naza-Dönmez 2007 Ş. Dönmez ve E.E. Naza-Dönmez. "Amasya-Oluz Höyük Kazısı 2007 Dönemi Çalışmaları: İlk Sonuçlar", *Colloquium Anatolicum* VI: 49-74.
- Hürmüzlü 2007 B. Hürmüzlü. "Sadberk Hanım Müzesi Koleksiyonunda Hellen ve Roma Dönemi İçki ve Sunu Kap-ları/Greek and Roman Vessels for Drink and Liba-tion Selected from the Collection of the Sadberk

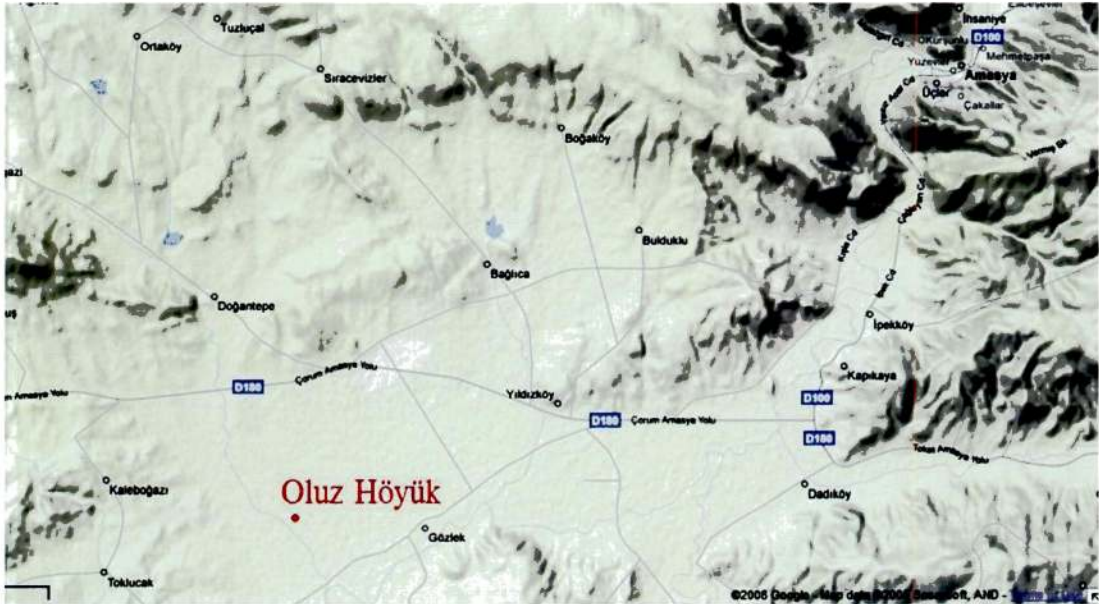
- Hanım Museum”, *Sadberk Hanım Müzesi Koleksiyonu Eskiçağda İçki ve Sunu Kapları/Sadberk Hanım Museum Collection Ancient Drinking and Libation Vessels*. İstanbul: 70-93.
- Koşay 1941 H.Z. Koşay. *Türk Tarih Kurumu Tarafından Yapılan Pazarlı Hafriyatı Raporu/Les Fouilles De Pazarlı Entreprises Par La Societe D'Historie Turque*. TTKY. Ankara.
- Koşay/Akok 1966 H.Z. Koşay ve M. Akok. *Alaca Höyük Kazısı 1940-1948'deki Çalışmalara ve Keşiflere Ait İlk Rapor/Ausgrabungen von Alaca Höyük Vorbericht über die Forschungen und Entdeckungen von 1940-1948*. TTKY. Ankara.
- Maier 1963 F. Maier. “Bemerkungen zur sogenannten galatisc- hen Keramik von Boğazköy”, *Jahrbuch des Deutschen Archaeologischen Instituts* 78: 218-255.
- Mikami/Omura 1988 T. Mikami ve S.Omura. “1986 Kırşehir İli Sınırları İçinde Yapılan Yüzey Araştırmaları”, *V. Araştırma Sonuçları Toplantısı - II*, Ankara: 123-156.
- Mori/Omura 1990 M. Mori ve S. Omura. “1988 Kaman-Kalehöyük Kazıları”, *XI. Kazı Sonuçları Toplantısı I*, Ankara: 335-355.
- Omura 1991 S. Omura. “1989 Yılı Kaman-Kalehöyük Kazıları”, *X. Kazı Sonuçları Toplantısı I*, Ankara: 353-368.
- Osten 1937 H.H. von der Osten. *The Alishar Hüyük Seasons of 1930-32. Part III (OIP XXX)*, Chicago.
- Özgüç 1982 T. Özgüç. *Maşat Höyük II. Boğazköy'ün Kuzeydoğusunda Bir Hitit Merkezi/A Hittite Center Northeast of Boğazköy*. TTKY. Ankara.
- Strobel/Gerber 1999 K. Strobel ve C. Gerber. “Tavium (Büyüknefes) Feldforschungen des Jahres 1997”, *XVI. Araştırma Sonuçları Toplantısı -I*, Ankara: 297-314.
- Zahn 1907 R. Zahn. “Die bei den Ausgrabungen in Boghaz-Köi gefundenen Tonscherben”, *Wochenschrift für klassische Philologie* 24: 638-642.
- Zoroğlu 1978 L. Zoroğlu. *Hellenistik Çağda Kızılırmak Havzası Boyalı Yerli Seramiği* (Ankara Üniversitesi Yayınlanmamış Doktora Tezi). Ankara.
- Zoroğlu 1979 L. Zoroğlu. “Eskiyapar'da Bulunan Kızılırmak Havzası (Galat Denilen) Boyalı Seramikleri”, *VIII. Türk Tarih Kongresi*, I. Cilt. Ankara: 239-252.



- Zorođlu 1981 L. Zorođlu. "Kltepe'de Bulunan Hellenistik ađ'a Ait Bir Amphora", *Seluk niversitesi Edebiyat Fakltesi Dergisi 1*: 239-252.
- Zorođlu 1983 L. Zorođlu. "İstanbul ve Bonn'da Bulunan İki Skyphos", *Seluk niversitesi Edebiyat Fakltesi Dergisi 3*: 135-144.
- Zorođlu 1986 L. Zorođlu. "Kızılırmak Havzası Kaplarının Biim ve Ss Geliřimine rnekler", *IX. Trk Tarih Kongresi*, I. Cilt. Ankara: 459-472.

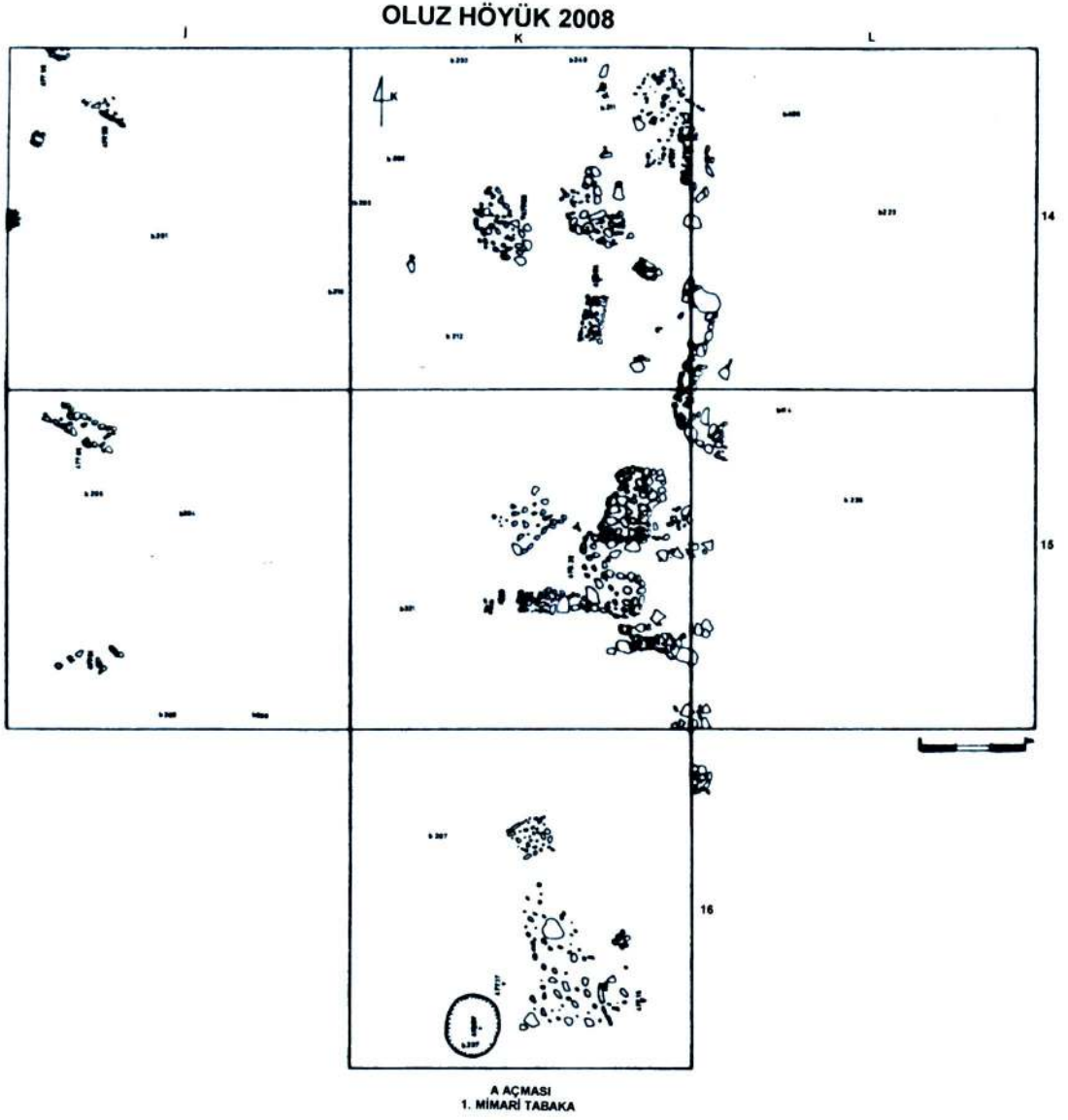


Harita 1: Oluz Höyük'ün Konumu



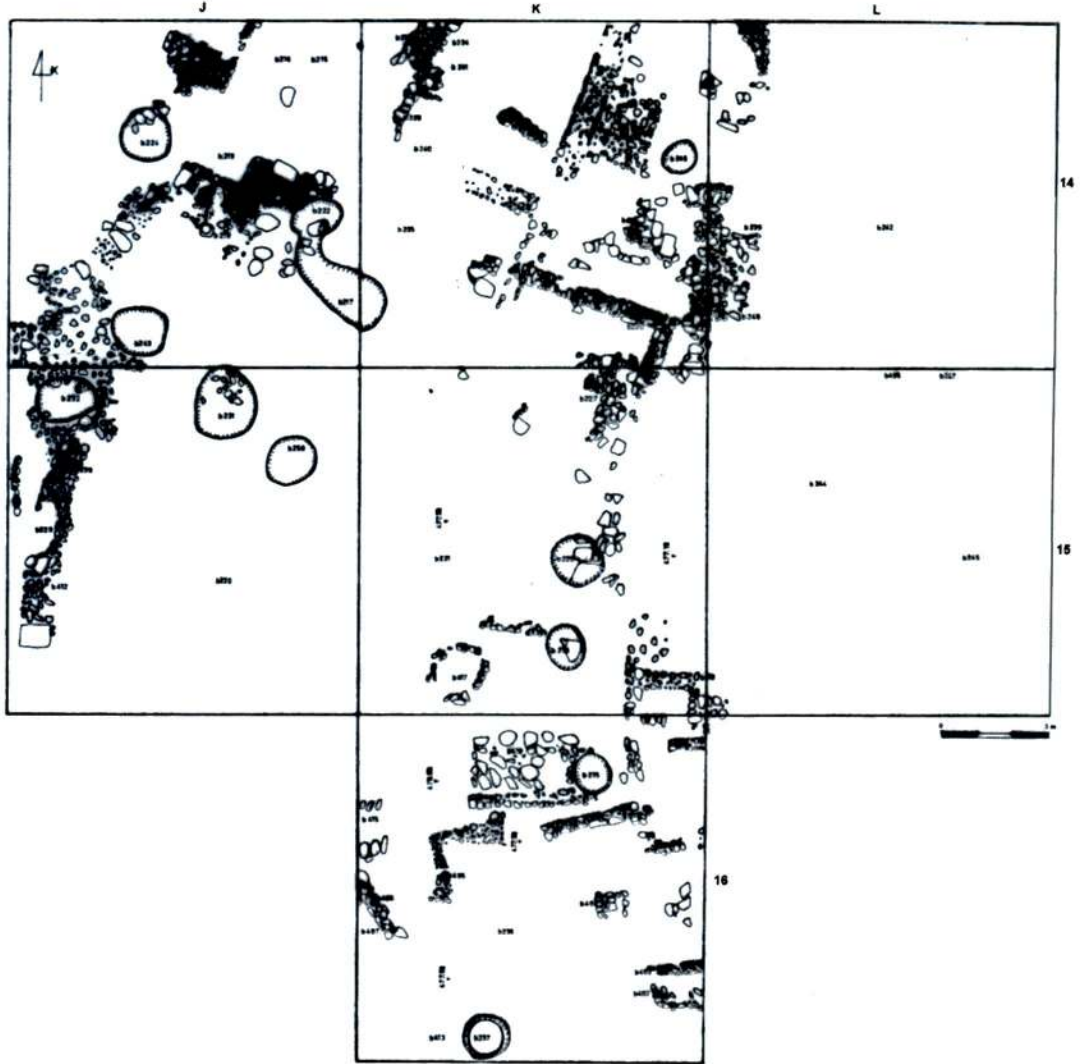
Harita 2: Oluz Höyük'ün Konumu





Plân 1

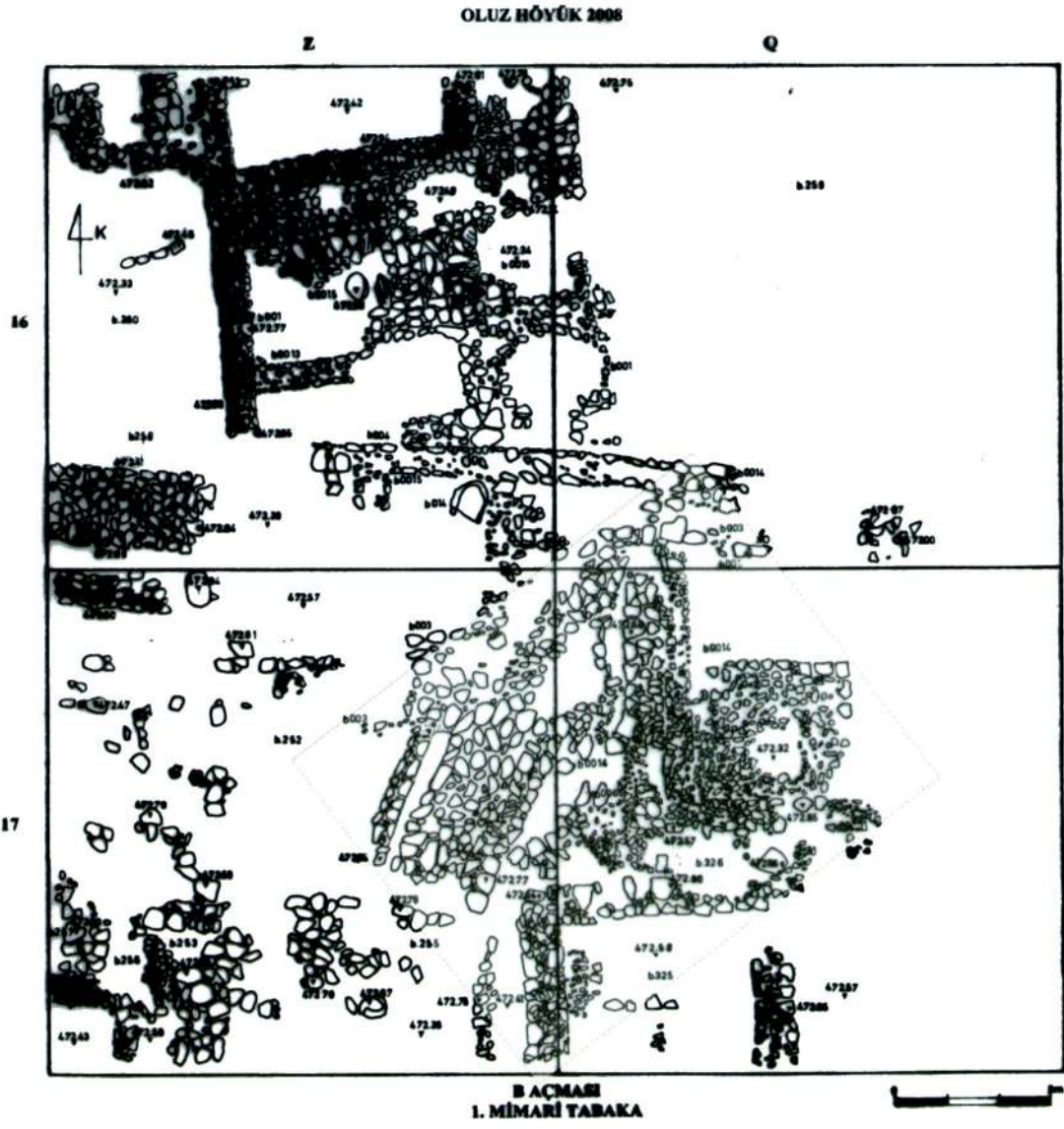
OLUZ HÖYÜK 2008



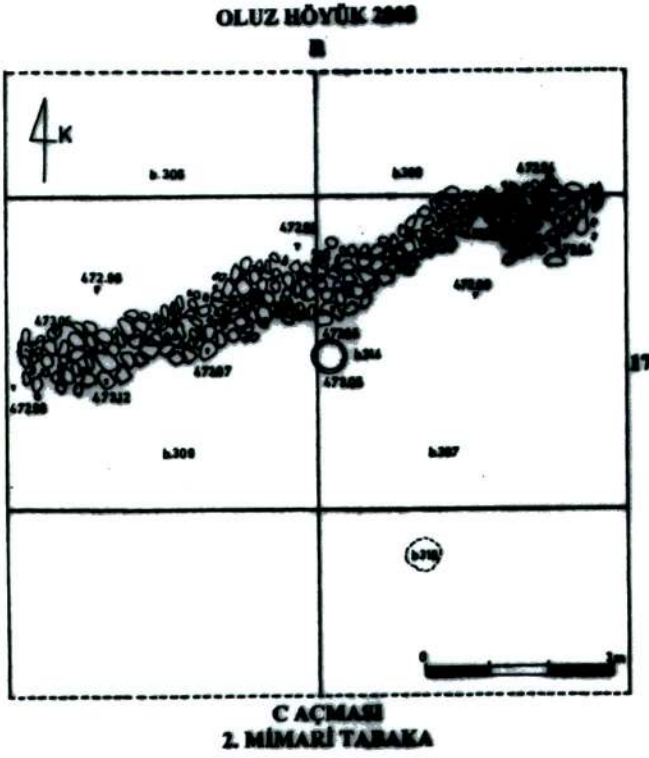
A AÇMASI  
2. MİMARİ TABAKA

Plân 2

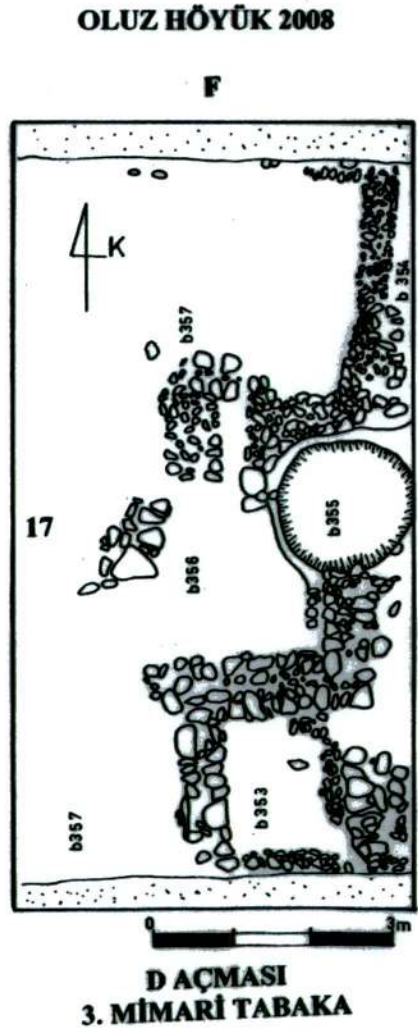




Plân 3



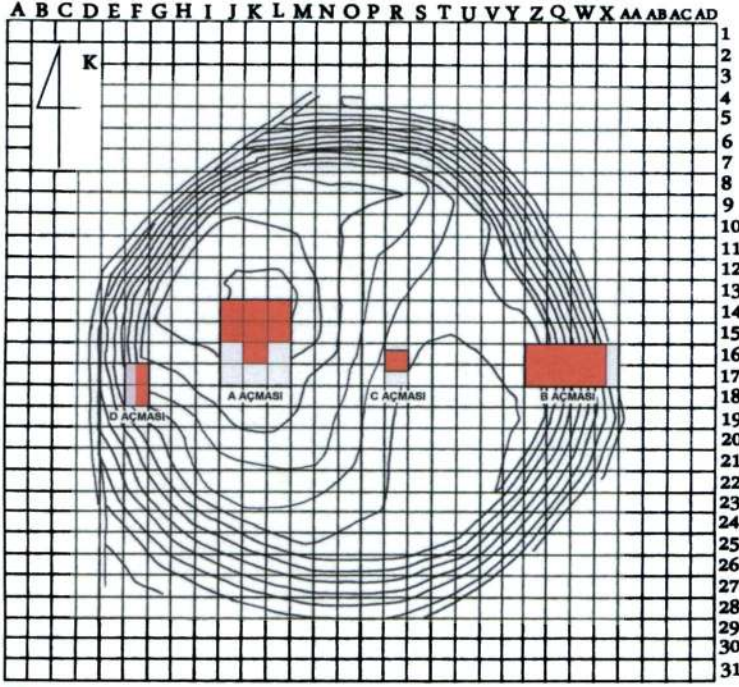
Plân 4



Plân 5



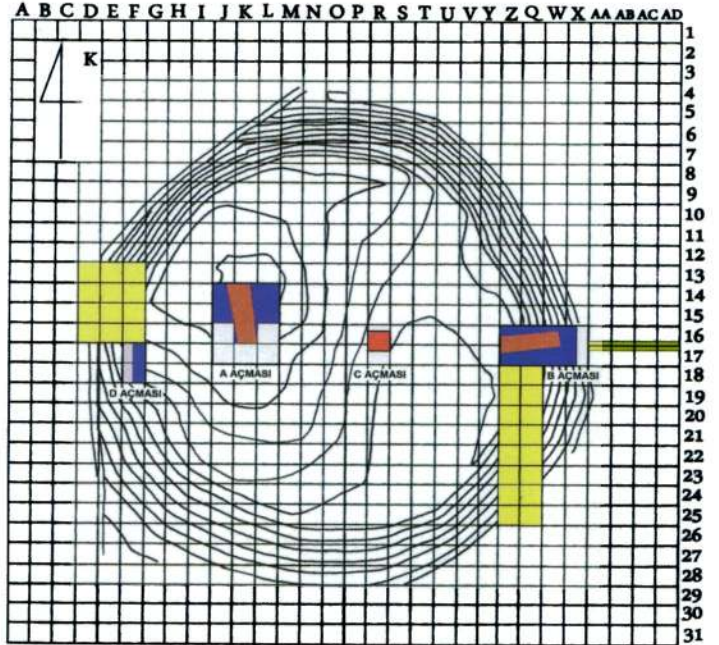
## OLUZ HÖYÜK 2008



■ 2008 Döneminde Çalışılan Alanlar

Topografik Plân 1

## OLUZ HÖYÜK 2008



■ 2007 Döneminde Çalışılan Alanlar

■ 2008 Döneminde Çalışılan Alanlar

■ 2008 Döneminde Jeofizik Çalışması Yapılmış Alanlar

Topografik Plân 2



Resim 1: Oluz Höyük ve verimli Geldingen Ovası, Hava Fotoğrafi



Resim 2: Oluz Höyük'ün Genel Görünüşü, Kuzeydoğudan





Resim 3: Oluz Höyük Arkeojeofizik Çalışmaları



Resim 4: Oluz Höyük Arkeojeofizik Çalışmaları



**Resim 5: Oluz Höyük Jeolojik, Jeomorfolojik, Sedimantolojik ve Palinolojik Araştırma Çalışmaları**





Resim 6: Oluz Höyük Jeolojik, Jeomorfolojik, Sedimentolojik ve Palinolojik Araştırma Çalışmaları



Resim 7: Sırlı Çanak-Çömlek Parçası, "0" Tabakası, Ortaçağ, 10-14. yy, Oluz Höyük



Resim 8: Genel Görünüm, 2. Mimari Tabaka, MÖ 4-3. yy, Geç Demir Çağı Geç Evre, A Açması, Oluz Höyük



Resim 9: Demir Miğfer (OLZ 08 155), Helenistik Çağ, 1. Mimari Tabaka, A Açması





Resim 10: Demir Miğfer (OLZ 08 155), Helenistik Çağ, 1. Mimari Tabaka, A Açması



Resim 11: Basit Toprak Gömü (Sk.24), 1. Mimari Tabaka, A Açması, Oluz Höyük

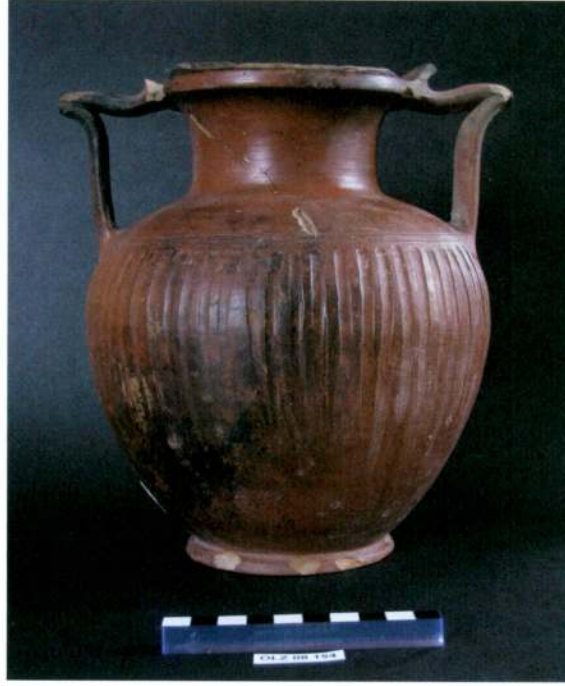


Resim 12: Taş Döşeme Kalıntısı, 2. Mimari Tabaka, A Açması, Oluz Höyük



Resim 13: Pt Riton (OLZ 08 077), 2. Mimari Tabaka, A Açması, Oluz Höyük





Resim 14: Amfora (OLZ 08 154), 2. Mimari Tabaka, A Açması, Oluz Höyük



Resim 15: Çömlek Mezar (Sk.27), 2. Mimari Tabaka, A Açması, Oluz Höyük



Resim 16: Çömlek Mezar (Sk.29), 2. Mimari Tabaka, A Açması, Oluz Höyük



Resim 17: Mezar Çömleği (OLZ 08 153), 2. Mimari Tabaka, A Açması, Oluz Höyük





**Resim 18: Genel Görünüm, 3. Mimari Tabaka, MÖ 5. yy, Geç Demir Çağı Erken Evre, A Açması, Oluz Höyük**



**Resim 19: Kuzeydoğudan Genel Görünüm, B Açması, Oluz Höyük**



**Resim 20: Genel Görünüm, 1. Mimari Tabaka, MÖ 2. yy Sonu – MÖ 1. yy Başı, Hellenistik Çağ, A Açması, Oluz Höyük**



**Resim 21: Genel Görünüm, 1. Mimari Tabaka, MÖ 2. yy Sonu – MÖ 1. yy Başı, Hellenistik Çağ, A Açması, Oluz Höyük**





Resim 22a: Tunç Sikke (OLZ 08 001), 1. Mimari Tabaka, Helenistik Çağ, B Açması, Oluz Höyük



Resim 22b: Tunç Sikke (OLZ 08 001), 1. Mimari Tabaka, Helenistik Çağ, B Açması, Oluz Höyük



Resim 23a: Tunç Sikke (OLZ 08 002), 1. Mimari Tabaka, Helenistik Çağ, B Açması



Resim 23b: Tunç Sikke (OLZ 08 002), 1. Mimari Tabaka, Helenistik Çağ, B Açması





Resim 24a: Tunç Sikke (OLZ 08 004), 1. Mimari Tabaka, B Açması, Helenistik Çağ, Oluz Höyük



Resim 24b: Tunç Sikke (OLZ 08 004), 1. Mimari Tabaka, B Açması, Helenistik Çağ, Oluz Höyük



Resim 25a: Tunç Sikke (OLZ 08 005), 1. Mimari Tabaka, Helenistik Çağ, B Açması, Oluz Höyük



Resim 25b: Tunç Sikke (OLZ 08 005), 1. Mimari Tabaka, Helenistik Çağ, B Açması, Oluz Höyük





Resim 26a: Tunç Sikke (OLZ 08 023), 1. Mimari Tabaka, Helenistik Çağ, B Açması, Oluz Höyük



Resim 26b: Tunç Sikke (OLZ 08 023), 1. Mimari Tabaka, Helenistik Çağ, B Açması, Oluz Höyük



Resim 27: Yapı Kalıntısı, 3. Mimari Tabaka, MÖ 5. yy, Geç Demir Çağı'nın Geç Evresi, B Açması, Oluz Höyük





Resim 28: Pt Krater Parçası (OLZ 08 087), 3. Mimari Tabaka, B Açması, Oluz Höyük



Resim 29: Enkaz Altında Kalmış İskelet (Sk.30), 3. Mimari Tabaka, B Açması, Oluz Höyük



Resim 30: Pt Askos (OLZ 08 152), 5. Mimari Tabaka, B Açması, Oluz Höyük



Resim 31: Tunç Orak (OLZ 08 109), 6. Mimari Tabaka, B Açması, Oluz Höyük





Resim 32: Genel Görünüm, C Açması, Oluz Höyük



Resim 33: Çöp Çukuru (1. Mimari Tabaka) ve Yol Kalıntısı (2. Mimari Tabaka), C Açması, Oluz Höyük



Resim 34: Çöp Çukuru, 1. Mimari Tabaka, C Açması, Oluz Höyük



Resim 35: Pt Kalypter (OLZ 08 066), Çöp Çukuru, 1. Mimari Tabaka, C Açması, Oluz Höyük





Resim 36: Pt Stroter (OLZ 08 069), Çöp Çukuru, 1. Mimari Tabaka, C Açması, Oluz Höyük



Resim 37: Kumtaşı Kandil (OLZ 08 064), 1. Mimari Tabaka, C Açması, Oluz Höyük



Resim 38a: Tunç Sikke (OLZ 08 007), 1. Mimari Tabaka, Helenistik Çağ, C Açması, Oluz Höyük



Resim 38b: Tunç Sikke (OLZ 08 007), 1. Mimari Tabaka, Helenistik Çağ, C Açması, Oluz Höyük





Resim 39: Çömlek Mezar (Sk.25), 3. Mimari Tabaka, C Açması, Oluz Höyük



Resim 40: Yapı Kalıntısı, 3. Mimari Tabaka, MÖ 5. yy, Geç Demir Çağı Erken Evre, D Açması, Oluz Höyük



Resim 41: Boya bezekli ç-ç parçası, 2. Mimari Tabaka, A Açması, Oluz Höyük



Resim 42: Boya bezekli ç-ç parçası, 2. Mimari Tabaka, A Açması, Oluz Höyük





Resim 43: Boya bezekli ç-ç parçası, 2. Mimari Tabaka, A Açması, Oluz Höyük



Resim 44: Boya bezekli ç-ç parçası, 2. Mimari Tabaka, A Açması, Oluz Höyük



Resim 45: Açmaların Jeotekstil ile Koruma Altına Alınma Çalışmaları



Resim 46: Açmaların Jeotekstil ile Koruma Altına Alınma Çalışmaları



