

# AMASYA - OLUZ HÖYÜK KAZISI 2008 DÖNEMİ

## ARKEOZOOLJİK SONUÇLARI

VEDAT ONAR\*

Oluz Höyük 2008 dönemi kazı çalışmalarında ortaya çıkarılan hayvan kemiklerinin incelenmesi, kazı alanındaki çalışmalardan başlayıp, İstanbul Üniversitesi Veteriner Fakültesi Anatomi Anabilim Dalı bünyesindeki Osteoarkeoloji Laboratuvarında sürdürülmüştür. Elde edilen sonuçların, kazı açmaları ve mimari tabakalar dikkate alınarak, ayrıntılı olarak dönem karşılaştırması yapılmıştır. Kazı alanından çıkarılan kemiklerdeki fregmentasyonun fazlalığı nedeniyle tam bir iskelet bulunması nadir olmuştur. Ancak D Açması'ndaki derinleştirme çalışmaları sırasında 4,75 m deniz seviyesinde, bu açmanın kuzeydoğu köşesinde 0352 nolu buluntu olarak adlandırılan bir adet köpek iskeleti ortaya çıkarılmıştır. Erişkin bir dişi hayvana ait olan bu iskeletin 3-4 yaşlarında olduğu tahmin edilmektedir. Bu köpek iskeleti ile ilgili görünür morfolojik karakterlerin (omuz yüksekliği, vücut ağırlığı v.s) belirlenmesi çalışmaları halen sürdürülmektedir. Görünür morfolojik ön bulgulara göre dolichocephalic bir kafatası tipine sahip olan bu köpeğin orta ebatta bir yapıya sahip olduğu düşünülmektedir.

Kazı çalışmalarında elde edilen kemiklerin (NISP=383) türlere göre dağılımı (%NISP) tablo 1'de sunulmuştur. Elde edilen kemiklerin, Açma'lardaki mimari tabakalar dikkate alındığında, bunlara göre dağılımı da Tablo 2-7'de verilmiştir.

Tablo 1. Oluz Höyük Kazısında ortaya çıkarılan hayvanların tür dağılımı

Tür	%NISP
At ( <i>Equus caballus</i> L.)	13,84
Eşek ( <i>Equus asinus</i> L.)	2,87
Sığır ( <i>Bos taurus</i> L.)	17,49
Koyun ( <i>Ovis aries</i> L.)	21,41
Keçi ( <i>Capra hircus</i> L.)	3,13
Koyun/Keçi ( <i>Ovis/Capra</i> )	11,23
Geyik ( <i>Cervidae</i> sp.)	0,78
Domuz ( <i>Sus scrofa</i> L.)	11,49
Yabani Tavşan ( <i>Lepus</i> sp.)	3,13
Kuş ( <i>Aves</i> sp.)	8,62
Köpek ( <i>Canis familiaris</i> L.)	3,66

\* Prof. Dr., İstanbul Üniversitesi Veteriner Fakültesi Anatomi Anabilim Dalı, Avcılar, İstanbul.  
onar@istanbul.edu.tr.

Tür	%NISP
Tilki ( <i>Vulpes sp.</i> )	2,09
Sıçan ( <i>Rattus sp.</i> )	0,26
Toplam%	100

Tablo 2. Oluz Höyük Kazısında ortaya çıkarılan hayvan kemiklerinin Açma ve Mi-mari tabakalara (tarihlendirme) göre dağılımı

Aç- ma	Mi- mari Ta- baka	Bulun- tu No	Tarihlendirme	At ( <i>Equus caballus L.</i> )	Eşek ( <i>Equus asinus L.</i> )	Sığır ( <i>Bos taurus L.</i> )	Koyun ( <i>Ovis aries L.</i> )	Keçi ( <i>Capra hircus L.</i> )	
A	1	201	M.Ö. 2. yy. sonu-M.Ö. 1. yy. başı (Helenistik)	3	3	2	1		
		202	M.Ö. 2. yy. sonu-M.Ö. 1. yy. başı (Helenistik)						
		203	M.Ö. 2. yy. sonu-M.Ö. 1. yy. başı (Helenistik)		2				
		206	M.Ö. 2. yy. sonu-M.Ö. 1. yy. başı (Helenistik)			2			
		221	M.Ö. 2. yy. sonu-M.Ö. 1. yy. başı (Helenistik)					1	
		223	M.Ö. 2. yy. sonu-M.Ö. 1. yy. başı (Helenistik)						
	2		204	M.Ö. 4-3. yy. (Geç Demir Çağının Geç Evresi)	1	1	2	5	1
			219	M.Ö. 4-3. yy. (Geç Demir Çağının Geç Evresi)					
			220	M.Ö. 4-3. yy. (Geç Demir Çağının Geç Evresi)			1		
			222	M.Ö. 4-3. yy. (Geç Demir Çağının Geç Evresi)				1	1
224			M.Ö. 4-3. yy. (Geç Demir Çağının Geç Evresi)			4			
228			M.Ö. 4-3. yy. (Geç Demir Çağının Geç Evresi)			1			
229			M.Ö. 4-3. yy. (Geç Demir Çağının Geç Evresi)						
232			M.Ö. 4-3. yy. (Geç Demir Çağının Geç Evresi)	37		4	2		
236			M.Ö. 4-3. yy. (Geç Demir Çağının Geç Evresi)	1		1			
239			M.Ö. 4-3. yy. (Geç Demir Çağının Geç Evresi)			1			
B	1	205	M.Ö. 6-5. yy. (Geç Demir Çağının Erken evresi)			1	2		
		253	M.Ö. 2. yy. sonu-M.Ö. 1. yy. başı (Helenistik)						

Aç- ma	Mi- mari Ta- baka	Bulun- tu No	Tarihlendirme	At ( <i>Equus caballus L.</i> )	Eşek ( <i>Equus asinus L.</i> )	Sığır ( <i>Bos taurus L.</i> )	Koyun ( <i>Ovis aries L.</i> )	Keçi ( <i>Capra hircus L.</i> )
		255	M.Ö. 2. yy. sonu-M.Ö. 1. yy. başı (Helenistik)		2	4	2	
		256	M.Ö. 2. yy. sonu-M.Ö. 1. yy. başı (Helenistik)			1		
		257	M.Ö. 2. yy. sonu-M.Ö. 1. yy. başı (Helenistik)			3	1	
		258	M.Ö. 2. yy. sonu-M.Ö. 1. yy. başı (Helenistik)				1	
		259	M.Ö. 2. yy. sonu-M.Ö. 1. yy. başı (Helenistik)			2		
		260	M.Ö. 2. yy. sonu-M.Ö. 1. yy. başı (Helenistik)	1	1	1	2	1
		325	M.Ö. 2. yy. sonu-M.Ö. 1. yy. başı (Helenistik)					
3		320	M.Ö. 5. yy. (Geç Demir Çağının Erken evresi)					
		321	M.Ö. 5. yy. (Geç Demir Çağının Erken evresi)					
		322	M.Ö. 5. yy. (Geç Demir Çağının Erken evresi)					
		323	M.Ö. 5. yy. (Geç Demir Çağının Erken evresi)	1		2		
		324	M.Ö. 5. yy. (Geç Demir Çağının Erken evresi)					
		329	M.Ö. 5. yy. (Geç Demir Çağının Erken evresi)	1		1		
		330	M.Ö. 5. yy. (Geç Demir Çağının Erken evresi)				8	2
4		358	M.Ö. 6. yy. (Geç Demir Çağın Geç Evresi)	1		4	1	
5		362	M.Ö. 7. yy. (Orta Demir Çağ)	2				
6		261	Hitit İmparatorluğu Çağı (Son Tunç Çağı)	2		3	4	

Tablo 3. Oluz Höyük Kazısında ortaya çıkarılan hayvan kemiklerinin Açma ve Mimari tabakalara (tarihlendirme) göre dağılımı (devamı)

Açma	Mimari Tabaka	Buluntu No	Tarihlendirme	Koyun/Keçi ( <i>Ovis/Capra</i> )	Geyik ( <i>Cervidae</i> <i>sp.</i> )	Domuz ( <i>Sus scrofa</i> <i>L.</i> )	Yabani Tavşan ( <i>Lepus sp.</i> )	Kuş ( <i>Aves</i> <i>sp.</i> )
A	1	201	M.Ö. 2. yy. sonu-M.Ö. 1. yy. başı (Helenistik)	1				2
		202	M.Ö. 2. yy. sonu-M.Ö. 1. yy. başı (Helenistik)			1		1
		203	M.Ö. 2. yy. sonu-M.Ö. 1. yy. başı (Helenistik)	1				
		206	M.Ö. 2. yy. sonu-M.Ö. 1. yy. başı (Helenistik)					
		221	M.Ö. 2. yy. sonu-M.Ö. 1. yy. başı (Helenistik)					
		223	M.Ö. 2. yy. sonu-M.Ö. 1. yy. başı (Helenistik)				1	
		2	204	M.Ö. 4-3. yy. (Geç Demir Çağının Geç Evresi)	2		1	
	219		M.Ö. 4-3. yy. (Geç Demir Çağının Geç Evresi)	1				2
	220		M.Ö. 4-3. yy. (Geç Demir Çağının Geç Evresi)	2				
	222		M.Ö. 4-3. yy. (Geç Demir Çağının Geç Evresi)	3			1	
	224		M.Ö. 4-3. yy. (Geç Demir Çağının Geç Evresi)	1				
	228		M.Ö. 4-3. yy. (Geç Demir Çağının Geç Evresi)					
	229		M.Ö. 4-3. yy. (Geç Demir Çağının Geç Evresi)					1
	232		M.Ö. 4-3. yy. (Geç Demir Çağının Geç Evresi)				1	
236	M.Ö. 4-3. yy. (Geç Demir Çağının Geç Evresi)							
239	M.Ö. 4-3. yy. (Geç Demir Çağının Geç Evresi)							
3	205	M.Ö. 5. yy. (Geç Demir Çağının Erken evresi)			1	1		
B	1	253	M.Ö. 2. yy. sonu-M.Ö. 1. yy. başı (Helenistik)	1				1
		255	M.Ö. 2. yy. sonu-M.Ö. 1. yy. başı (Helenistik)	4		1		4
		256	M.Ö. 2. yy. sonu-M.Ö. 1. yy. başı (Helenistik)					
		257	M.Ö. 2. yy. sonu-M.Ö. 1. yy. başı (Helenistik)					
		258	M.Ö. 2. yy. sonu-M.Ö. 1. yy. başı (Helenistik)	1		1		2
		259	M.Ö. 2. yy. sonu-M.Ö. 1. yy. başı (Helenistik)					



Aç- ma	Mimari Tabaka	Buluntu No	Tarihlendirme	Koyun/ Keçi ( <i>Ovis/Capra</i> )	Geyik ( <i>Cervidae</i> <i>sp.</i> )	Domuz ( <i>Sus scrofa</i> <i>L.</i> )	Yabani Tavşan ( <i>Lepus sp.</i> )	Kuş ( <i>Aves</i> <i>sp.</i> )
		260	M.Ö. 2. yy. sonu-M.Ö. 1. yy. başı (Helenistik)					4
		325	M.Ö. 2. yy. sonu-M.Ö. 1. yy. başı (Helenistik)					1
	3	320	M.Ö. 5. yy. (Geç Demir Çağının Erken evresi)					
		321	M.Ö. 5. yy. (Geç Demir Çağının Erken evresi)					
		322	M.Ö. 5. yy. (Geç Demir Çağının Erken evresi)					2
		323	M.Ö. 5. yy. (Geç Demir Çağının Erken evresi)					1
		324	M.Ö. 5. yy. (Geç Demir Çağının Erken evresi)					2
		329	M.Ö. 5. yy. (Geç Demir Çağının Erken evresi)					
		330	M.Ö. 5. yy. (Geç Demir Çağının Erken evresi)	4	1	1	1	6
	4	358	M.Ö. 6. yy. (Geç Demir Çağının Geç Evresi)	1		2		1
	5	362	M.Ö. 7. yy. (Orta Demir Çağ)					
	6	261	Hitit İmparatorluğu Çağı (Son Tunç Çağı)	3	1		3	1

Tablo 4. Oluz Höyük Kazısında ortaya çıkarılan hayvan kemiklerinin Açma ve Mimari tabakalara (tarihlendirme) göre dağılımı (devamı)

Açma	Mimari Tabaka	Buluntu No	Tarihlendirme	Köpek ( <i>Canis familiaris</i> L.)	Tilki ( <i>Vulpes</i> sp.)	Sıçan ( <i>Rattus</i> sp.)
A	1	201	M.Ö. 2. yy. sonu-M.Ö. 1. yy. başı (Helenistik)	1		
		202	M.Ö. 2. yy. sonu-M.Ö. 1. yy. başı (Helenistik)			
		203	M.Ö. 2. yy. sonu-M.Ö. 1. yy. başı (Helenistik)			
		206	M.Ö. 2. yy. sonu-M.Ö. 1. yy. başı (Helenistik)			
		221	M.Ö. 2. yy. sonu-M.Ö. 1. yy. başı (Helenistik)			
		223	M.Ö. 2. yy. sonu-M.Ö. 1. yy. başı (Helenistik)			
		2	204		M.Ö. 4-3. yy. (Geç Demir Çağının Geç Evresi)	1
	219		M.Ö. 4-3. yy. (Geç Demir Çağının Geç Evresi)			
	220		M.Ö. 4-3. yy. (Geç Demir Çağının Geç Evresi)			
	222		M.Ö. 4-3. yy. (Geç Demir Çağının Geç Evresi)			
	224		M.Ö. 4-3. yy. (Geç Demir Çağının Geç Evresi)			
	228		M.Ö. 4-3. yy. (Geç Demir Çağının Geç Evresi)			
	229		M.Ö. 4-3. yy. (Geç Demir Çağının Geç Evresi)	1		
	232		M.Ö. 4-3. yy. (Geç Demir Çağının Geç Evresi)			
	236		M.Ö. 4-3. yy. (Geç Demir Çağının Geç Evresi)			
	239		M.Ö. 4-3. yy. (Geç Demir Çağının Geç Evresi)			
	205		M.Ö. 5. yy. (Geç Demir Çağın Erken evresi)			
	B		1	253	M.Ö. 2. yy. sonu-M.Ö. 1. yy. başı (Helenistik)	
		255		M.Ö. 2. yy. sonu-M.Ö. 1. yy. başı (Helenistik)		
256		M.Ö. 2. yy. sonu-M.Ö. 1. yy. başı (Helenistik)				
257		M.Ö. 2. yy. sonu-M.Ö. 1. yy. başı (Helenistik)				
258		M.Ö. 2. yy. sonu-M.Ö. 1. yy. başı (Helenistik)				
259		M.Ö. 2. yy. sonu-M.Ö. 1. yy. başı (Helenistik)				
260		M.Ö. 2. yy. sonu-M.Ö. 1. yy. başı (Helenistik)			1	

Aç- ma	Mimari Tabaka	Buluntu No	Tarihlendirme	Köpek ( <i>Canis familiaris</i> L.)	Tilki ( <i>Vulpes</i> sp.)	Sıçan ( <i>Rattus</i> sp.)
		325	M.Ö. 2. yy. sonu-M.Ö. 1. yy. başı (Helenis- tik)			
	3	320	M.Ö. 5. yy. (Geç Demir Çağının Erken evresi)	1		
		321	M.Ö. 5. yy. (Geç Demir Çağının Erken evresi)	1		
		322	M.Ö. 5. yy. (Geç Demir Çağının Erken evresi)			
		323	M.Ö. 5. yy. (Geç Demir Çağının Erken evresi)	2		
		324	M.Ö. 5. yy. (Geç Demir Çağının Erken evresi)			
		329	M.Ö. 5. yy. (Geç Demir Çağının Erken evresi)			
		330	M.Ö. 5. yy. (Geç Demir Çağının Erken evresi)	1		1
	4	358	M.Ö. 6. yy. (Geç Demir Çağının Geç Evresi)			
	5	362	M.Ö. 7. yy. (Orta Demir Çağ)			
	6	261	Hitit İmparatorluğu Çağı (Son Tunç Çağı)		1	

Tablo 5. Oluz Höyük Kazısında ortaya çıkarılan hayvan kemiklerinin Açma ve Mimari tabakalara (tarihlendirme) göre dağılımı (devamı)

Aç- ma	Mimari Taba- ka	Bulun- tu No	Tarihlendirme	At ( <i>Equus caballus L.</i> )	Eşek ( <i>Equus asinus L.</i> )	Siğır ( <i>Bos taurus L.</i> )	Koyun ( <i>Ovis aries L.</i> )	Keçi ( <i>Capra hircus L.</i> )
C	1	301	M.Ö. 2. yy. sonu-M.Ö. 1. yy başı (Helenistik)			1		
		302	M.Ö. 2. yy. sonu-M.Ö. 1. yy başı (Helenistik)					
		304	M.Ö. 2. yy. sonu-M.Ö. 1. yy başı (Helenistik)				2	
		305	M.Ö. 2. yy. sonu-M.Ö. 1. yy başı (Helenistik)	1		3		
		2	306	M.Ö. 4-3. yy. (Geç Demir Çağının Geç evresi)				1
	2	307	M.Ö. 4-3. yy. (Geç Demir Çağının Geç evresi)	1		1		
		309	M.Ö. 4-3. yy. (Geç Demir Çağının Geç evresi)				1	
		3	311	M.Ö. 5. yy. (Geç Demir Çağının Erken evresi)			3	
	312		M.Ö. 5. yy. (Geç Demir Çağının Erken evresi)			2		
	315		M.Ö. 5. yy. (Geç Demir Çağının Erken evresi)			3		
D	3	351	M.Ö. 5. yy. (Geç Demir Çağının Erken evresi)			4	3	2
		352	M.Ö. 5. yy. (Geç Demir Çağının Erken evresi)			2	38	
		354	M.Ö. 5. yy. (Geç Demir Çağının Erken evresi)			2	1	
		355	M.Ö. 5. yy. (Geç Demir Çağının Erken evresi)				1	
		356	M.Ö. 5. yy. (Geç Demir Çağının Erken evresi)	1			2	
		357	M.Ö. 5. yy. (Geç Demir Çağının Erken evresi)			8	3	3



Tablo 6. Oluz Höyük Kazısında ortaya çıkarılan hayvan kemiklerinin Açma ve Mimari tabakalara (tarihlendirme) göre dağılımı (devamı)

Açma	Mimari Tabaka	Bulun- tu No	Tarihlendirme	Koyun/Keçi ( <i>Ovis/Çapra</i> )	Geyik ( <i>Cervidae</i> <i>sp.</i> )	Domuz ( <i>Sus</i> <i>scrofa L.</i> )	Yabani Tavşan ( <i>Lepus sp.</i> )	Kuş ( <i>Aves</i> <i>sp.</i> )
C	1	301	M.Ö. 2. yy. sonu-M.Ö. 1. yy. başı (Helenistik)					
		302	M.Ö. 2. yy. sonu-M.Ö. 1. yy. başı (Helenistik)			2		
		304	M.Ö. 2. yy. sonu-M.Ö. 1. yy. başı (Helenistik)			1		
		305	M.Ö. 2. yy. sonu-M.Ö. 1. yy. başı (Helenistik)					
	2	306	M.Ö. 4-3. yy. (Geç Demir Çağının Geç evresi)					
		307	M.Ö. 4-3. yy. (Geç Demir Çağının Geç evresi)					
		309	M.Ö. 4-3. yy. (Geç Demir Çağının Geç evresi)					
	3	311	M.Ö. 5. yy. (Geç Demir Çağının Erken evresi)	4			5	
		312	M.Ö. 5. yy. (Geç Demir Çağının Erken evresi)	2				1
		315	M.Ö. 5. yy. (Geç Demir Çağının Erken evresi)					
D	3	351	M.Ö. 5. yy. (Geç Demir Çağının Erken evresi)			3		
		352	M.Ö. 5. yy. (Geç Demir Çağının Erken evresi)	3	1	20		
		354	M.Ö. 5. yy. (Geç Demir Çağının Erken evresi)			3		
		355	M.Ö. 5. yy. (Geç Demir Çağının Erken evresi)			1		
		356	M.Ö. 5. yy. (Geç Demir Çağının Erken evresi)			1		
		357	M.Ö. 5. yy. (Geç Demir Çağının Erken evresi)	9		4		1

Tablo 7. Oluz Höyük Kazısında ortaya çıkarılan hayvan kemiklerinin Açma ve Mimari tabakalara (tarihlendirme) göre dağılımı (devamı)

Açma	Mimari Tabaka	Buluntu No	Tarihlendirme	Köpek ( <i>Canis familiaris L.</i> )	Tilki ( <i>Vulpes sp.</i> )	Sıçan ( <i>Rattus sp.</i> )
C	1	301	M.Ö. 2. yy. sonu-M.Ö. 1. yy. başı (Helenistik)	1	6	
		302	M.Ö. 2. yy. sonu-M.Ö. 1. yy. başı (Helenistik)			
		304	M.Ö. 2. yy. sonu-M.Ö. 1. yy. başı (Helenistik)			
		305	M.Ö. 2. yy. sonu-M.Ö. 1. yy. başı (Helenistik)			
	2	306	M.Ö. 4-3. yy. (Geç Demir Çağının Geç evresi)	1		
		307	M.Ö. 4-3. yy. (Geç Demir Çağının Geç evresi)			
		309	M.Ö. 4-3. yy. (Geç Demir Çağının Geç evresi)			
	3	311	M.Ö. 5. yy. (Geç Demir Çağının Erken evresi)			
		312	M.Ö. 5. yy. (Geç Demir Çağının Erken evresi)			
315		M.Ö. 5. yy. (Geç Demir Çağının Erken evresi)				
D	3	351	M.Ö. 5. yy. (Geç Demir Çağının Erken evresi)	1		
		352	M.Ö. 5. yy. (Geç Demir Çağının Erken evresi)	1		
		354	M.Ö. 5. yy. (Geç Demir Çağının Erken evresi)	1		
		355	M.Ö. 5. yy. (Geç Demir Çağının Erken evresi)			
		356	M.Ö. 5. yy. (Geç Demir Çağının Erken evresi)			
		357	M.Ö. 5. yy. (Geç Demir Çağının Erken evresi)	1		

Kazı alanında, koyun ve keçilere ait kemiklerin sayısı daha fazla olarak elde edilmiş olup, bunu sığır, at ve domuz kemikleri takip etmektedir. Kazı alanındaki sığır, koyun, keçi ve domuzlara ait kemikler incelendiğinde, üzerlerindeki kasaplık izleri bunların tüketim (yemek) artığı olarak kullanıldıklarını göstermektedir.

Eşek (*Equus asinus L.*) kemiklerine, A ve B açmalarından çoğunlukla 1. Mimari Tabaka'da rastlanırken, C ve D açmalarından henüz bu hayvanlara ait kemiklere ulaşılmamıştır. Bu hayvanlara ait kemiklerin ulaşılabildiği en son mimari tabaka 2.

Tabaka (M.Ö. 4-3. yy - Geç Demir Çağın Geç evresi) olup, çoğunlukla da bacak kemikleri elde edilmiştir. Tilki (*Vulpes sp.*) ve sıçan (*Rattus sp.*) kemikleri ise B ve C açmalarında ortaya çıkarılmıştır. Tilki (*Vulpes sp.*) kemiklerine 1. Mimari Tabaka'da rastlanırken, Sıçana (*Rattus sp.*) ait bir adet mandibula B açması 3. Mimari Tabaka'da ele geçirilmiştir (Resim 1).

Kazı çalışmalarında elde edilen kuş (*Aves sp.*) kemikleri yoğun olarak A ve B açmalarında ortaya çıkarılmıştır. Parçalı kırık halinde olan bu kemiklerin tür ayrımı yapılabilenlerinden, bunların tavuk (*Gallus sp.*), yaban kazı (*Anser sp.*), yaban ördeği (*Anas sp.*), leylek (*Ciconia sp.*), turna (*Gruidae sp.*) ve pelikan (*Pelecanus sp.*) türlerine ait oldukları gözlemlendi. Tavuk (*Gallus sp.*), yaban kazı (*Anser sp.*) ve turna (*Gruidae sp.*) kemiklerinde yaygın olarak kasaplık izleri gözlenmesi bunların tüketim (yemek) artığı olduğunu göstermektedir. Kazı alanının jeomorfolojik yapısı göz önüne alındığında, geçmişte sulak bir alan içerisinde yer alan Oluz Höyük'te, bu tür hayvanların yaygın bulunması ve özellikle de av hayvanı olarak tüketilmesi zooarkeolojik bir veri olarak karşımıza çıkmaktadır (Resim 2).

Kazı çalışmaları sırasında ortaya çıkarılan koyun (*Ovis sp.*) ve keçi (*Capra sp.*) astragallerinin (Astragalus-Talus) büyük çoğunluğu D açmasındaki 3. Mimari Tabaka'dan (M.Ö. 5. yy – Geç Demir Çağın Erken evresi) (Buluntu Yeri No: b.0352) elde edildi. Oyun taşları olarak da tanınan depolanmış astragallerin çoğu üzerinde karakteristik işleme izleri görülmektedir. Bunların ön, sırt, taban ile bazen de orta ve yan kısımlarına ait yüzeyler düz çalışılmıştır. Bunun yanında kemiğin merkezinde, proksimal'den distal'e doğru, bazen 1 bazen de 2 ya da 3 adet geniş deliklerin bulunduğu gözlemlendi. Bu deliklerden belki de asılmak için iplikler geçirilmiş ya da kemik (Resim 3) veya metal bir nesnenin geçirildiği düşünülmektedir. Özellikle bir adet sol tarafa ait koyun astragal'inde kemikten bir nesnenin bu delikten geçirilmiş olduğu görülmekteydi (Resim 3 ve 4).

Oluz Höyük kazısında ortaya çıkarılan ve Efes Artemision'unda elde edilenlere<sup>1</sup> benzer şekilde biyolojik artık olarak değerlendirilmeyen bu astragalleri, gerçek yaşamda "Aşık Oyunu" olarak kullanılan oyun taşları (bkz. dipnot 1) olarak da yorumlanabilecektir. Antik dönemde Akdeniz bölgesinde yaygın olarak kullanılan bu kemikler, aynı zamanda kaderle ilgili kehanetlerde bulunmak için ya da düzenli olarak ölüyle birlikte mezar odasına konuldukları da kanıtlanmış olup, bunların kutsal alanlardaki depolamaları, adak kurbanlarının işlevsel amacına dayandırılmıştır<sup>2</sup>. Efes Artemision'unda elde edilen astragaller, adak törenlerinin bir araya gelmiş artıkları olarak değerlendirilmiştir (bkz. dipnot 1).

D Açması'nda, aynı buluntu numarası (b.0352) içerisinde koyun ve keçi astragalleri ile birlikte bulunan bir adet köpek iskeleti üzerindeki çalışmalar sürdürülmek-

<sup>1</sup> Forstenpointner, G. Weissengruber, G.E. (2008): "Artemision'da Bulunan Hayvan Kemikleri", s. 149-157 In: Seipel, W (Eds). *Efes Artemisionu. Bir Tanrıçanın Kutsal Mekanı*. Phoibos Yayınevi, Viyana.

<sup>2</sup> Schädler, U.(1996): "Spielen mit Astragalen", *Archäologischer Anzeiger* 1:61-73.



tedir. Böylece, ön bulguları alınan bu köpek iskeleti ile ilgili detaylı bilgi elde edilmesi düşünülmektedir. D Açması içerisinde b.0532 buluntu numarası ile birlikte bulunan astragaller ve köpek iskeleti'nin, bu aşmada tespit edilen yapı kalıntıları ile yakın ilişkide olduğu düşünülmektedir. Kutsal bir alanın genel anlatımında, tespit edilen çoğu buluntu, genellikle kaliteli küçük sanat objeleriyle birlikte fazla miktarda bulunan hayvan kemikleriyle karakterize olduğu ileri sürülmüş, ancak bu kompleks içerisindeki hayvan kemiklerinin her yerde mevcut olan yemek artıklarından farklı olarak belirli iskelet parçalarının birikimine sahip olmasıyla ön plana çıktığı belirtilmiştir<sup>3</sup>. D Açması'nda ortaya çıkarılan ve M.Ö. 5 yy'a (Geç Demir Çağın Erken evresine) tarihlendirilen mekan ile b.0352 nolu buluntu (Resim 5) yerinin değerlendirilmesi, ileriki kazı çalışmaları ile daha iyi bir yorum kazanacaktır. Astragallerin, mekanın kutsal bir alan olmasa bile acaba yerleşimler tarafından kehanet yada oyun amacıyla kullanıldıkları da mümkün olabilmektedir. Buradan elde edilen arkeolojik bulgular ışında bu alandaki verilerimizin ileride daha da artacağına ve bu konudaki yorumlarımıza katkıda bulunacağına inanmaktayız.

Oluz Höyük kazı çalışmalarında ortaya çıkarılan hayvan iskelet kalıntılarında, çok sayıda kasaplık aktivite izleri (bıçak, satır izi v.s.) gözlenmiştir. Kemikler üzerindeki bu kesim izlerinin hayvan türü dağılımı Tablo 8-15'de verilmiştir. Yoğun olarak Sığır (*Bos sp.*), Koyun (*Ovis sp.*), Keçi (*Capra sp.*), Domuz (*Sus sp.*) ve Kanatlı (*Aves sp.*, özellikle Tavuk-*Gallus sp.*) kemiklerinde bu izlere rastlamaktayız. Bunların yemek artığı olduğu ve parçalanmış halde çeşitli iskelet kısımlarından oluştuğunu görmekteyiz. Av hayvanı olarak da Yaban tavşanı (*Lepus sp.*), Yaban kazı (*Anser sp.*), Yaban ördeği (*Anas sp.*) gibi kanatlı türleriyle de karşılaşmaktadır.

<sup>3</sup> Forstenpointner, G. Weissengruber, G.E. (2008):

Tablo 8. Oluz Höyük Kazısında ortaya çıkarılan hayvan kemiklerinde, Açma ve mimari tabakalara göre kasaplık izler dağılımı

Açma	Mimari Tabaka	Buluntu No	Tarihlendirme	At ( <i>Equus caballus</i> L.)		Eşek ( <i>Equus asinus</i> L.)		Sığır ( <i>Bos taurus</i> L.)		
				Yok	Bıçak izi	Yok	Bıçak izi	Yok	Bıçak izi	Satır izi
A	1	201	M.Ö. 2. yy. sonu-M.Ö. 1. yy. başı (Helenistik)	2	1	2	1	1	1	
		202	M.Ö. 2. yy. sonu-M.Ö. 1. yy. başı (Helenistik)							
		203	M.Ö. 2. yy. sonu-M.Ö. 1. yy. başı (Helenistik)			1	1			
		206	M.Ö. 2. yy. sonu-M.Ö. 1. yy. başı (Helenistik)					2		
		221	M.Ö. 2. yy. sonu-M.Ö. 1. yy. başı (Helenistik)							
		223	M.Ö. 2. yy. sonu-M.Ö. 1. yy. başı (Helenistik)							
2		204	M.Ö. 4-3. yy. (Geç Demir Çağının Geç evresi)	1			1	2		
		219	M.Ö. 4-3. yy. (Geç Demir Çağının Geç evresi)							
		220	M.Ö. 4-3. yy. (Geç Demir Çağının Geç evresi)							1
		222	M.Ö. 4-3. yy. (Geç Demir Çağının Geç evresi)							
		224	M.Ö. 4-3. yy. (Geç Demir Çağının Geç evresi)					4		
		228	M.Ö. 4-3. yy. (Geç Demir Çağının Geç evresi)			1				
		229	M.Ö. 4-3. yy. (Geç Demir Çağının Geç evresi)							
		232	M.Ö. 4-3. yy. (Geç Demir Çağının Geç evresi)	31	6			4		
		236	M.Ö. 4-3. yy. (Geç Demir Çağının Geç evresi)	1				1		
		239	M.Ö. 4-3. yy. (Geç Demir Çağının Geç evresi)			1				
3		205	M.Ö. 5. yy. (Geç Demir Çağının Erken evresi)					1		
B	1	253	M.Ö. 2. yy. sonu-M.Ö. 1. yy. başı (Helenistik)							



Açma	Mimari Tabaka	Buluntu No	Tarihlendirme	At ( <i>Equus caballus L.</i> )		Eşek ( <i>Equus asinus L.</i> )		Sığır ( <i>Bos taurus L.</i> )		
				Yok	Bıçak izi	Yok	Bıçak izi	Yok	Bıçak izi	Satır izi
		255	M.Ö. 2. yy. sonu-M.Ö. 1. yy. başı (Helenistik)			2		2	1	1
		256	M.Ö. 2. yy. sonu-M.Ö. 1. yy. başı (Helenistik)					1		
		257	M.Ö. 2. yy. sonu-M.Ö. 1. yy. başı (Helenistik)					3		
		258	M.Ö. 2. yy. sonu-M.Ö. 1. yy. başı (Helenistik)							
		259	M.Ö. 2. yy. sonu-M.Ö. 1. yy. başı (Helenistik)					1	1	
		260	M.Ö. 2. yy. sonu-M.Ö. 1. yy. başı (Helenistik)	1		1		1		
		325	M.Ö. 2. yy. sonu-M.Ö. 1. yy. başı (Helenistik)							
3		320	M.Ö. 5. yy. (Geç Demir Çağının Erken evresi)							
		321	M.Ö. 5. yy. (Geç Demir Çağının Erken evresi)							
		322	M.Ö. 5. yy. (Geç Demir Çağının Erken evresi)							
		323	M.Ö. 5. yy. (Geç Demir Çağının Erken evresi)	1				2		
		324	M.Ö. 5. yy. (Geç Demir Çağının Erken evresi)							
		329	M.Ö. 5. yy. (Geç Demir Çağının Erken evresi)	1				1		
		330	M.Ö. 5. yy. (Geç Demir Çağının Erken evresi)							
4		358	M.Ö. 6. yy. (Geç Demir Çağının Geç evresi)	1				4		
5		362	M.Ö. 7. yy. (Orta Demir Çağ)	1	1					
6		261	Hitit İmparatorluğu Çağı (Son Tunç Çağı)	2				3		

Tablo 9. Oluz Höyük Kazısında ortaya çıkarılan hayvan kemiklerinde, açma ve mimari tabakalara göre kasaplık izler dağılımı (Devamı)

Açma	Mimari Tabaka	Buluntu No	Tarihlendirme	Koyun ( <i>Ovis aries</i> L.)			Keçi ( <i>Capra hircus</i> L.)		Koyun/Keçi ( <i>Ovis/Capra</i> )			
				Yok	Bıçak izi	Satır izi	Yok	Satır izi	Yok	Bıçak izi	Satır izi	
A	1	201	M.Ö. 2. yy. sonu-M.Ö. 1. yy. başı (Helenistik)	1					1			
		202	M.Ö. 2. yy. sonu-M.Ö. 1. yy. başı (Helenistik)									
		203	M.Ö. 2. yy. sonu-M.Ö. 1. yy. başı (Helenistik)						1			
		206	M.Ö. 2. yy. sonu-M.Ö. 1. yy. başı (Helenistik)									
		221	M.Ö. 2. yy. sonu-M.Ö. 1. yy. başı (Helenistik)					1				
			223	M.Ö. 2. yy. sonu-M.Ö. 1. yy. başı (Helenistik)								
	2		204	M.Ö. 4-3. yy. (Geç Demir Çağının Geç evresi)	5			1		1	1	
			219	M.Ö. 4-3. yy. (Geç Demir Çağının Geç evresi)								1
			220	M.Ö. 4-3. yy. (Geç Demir Çağının Geç evresi)						2		
			222	M.Ö. 4-3. yy. (Geç Demir Çağının Geç evresi)			1	1		1	1	1
		224	M.Ö. 4-3. yy. (Geç Demir Çağının Geç evresi)						1			
		228	M.Ö. 4-3. yy. (Geç Demir Çağının Geç evresi)									
		229	M.Ö. 4-3. yy. (Geç Demir Çağının Geç evresi)									
		232	M.Ö. 4-3. yy. (Geç Demir Çağının Geç evresi)	1		1						
		236	M.Ö. 4-3. yy. (Geç Demir Çağının Geç evresi)									
		239	M.Ö. 4-3. yy. (Geç Demir Çağının Geç evresi)									
	3	205	M.Ö. 5. yy. (Geç Demir Çağının Erken evresi)	1	1							
B	1	253	M.Ö. 2. yy. sonu-M.Ö. 1. yy. başı (Helenistik)						1			

Aç- ma	Mimari Tabaka	Buluntu No	Tarihlendirme	Koyun ( <i>Ovis aries</i> <i>L.</i> )			Keçi ( <i>Capra</i> <i>hircus L.</i> )		Koyun/Keçi ( <i>Ovis/Capra</i> )		
				Yok	Bı- çak izi	Satır izi	Yok	Satır izi	Yok	Bıçak izi	Satır izi
		255	M.Ö. 2. yy. sonu-M.Ö. 1. yy. başı (Helenistik)	1		1			2	1	1
		256	M.Ö. 2. yy. sonu-M.Ö. 1. yy. başı (Helenistik)								
		257	M.Ö. 2. yy. sonu-M.Ö. 1. yy. başı (Helenistik)	1							
		258	M.Ö. 2. yy. sonu-M.Ö. 1. yy. başı (Helenistik)	1							1
		259	M.Ö. 2. yy. sonu-M.Ö. 1. yy. başı (Helenistik)								
		260	M.Ö. 2. yy. sonu-M.Ö. 1. yy. başı (Helenistik)	2			1				
		325	M.Ö. 2. yy. sonu-M.Ö. 1. yy. başı (Helenistik)								
3		320	M.Ö. 5. yy (Geç Demir Çağının Erken evresi)								
		321	M.Ö. 5. yy (Geç Demir Çağının Erken evresi)								
		322	M.Ö. 5. yy (Geç Demir Çağının Erken evresi)								
		323	M.Ö. 5. yy (Geç Demir Çağının Erken evresi)								
		324	M.Ö. 5. yy (Geç Demir Çağının Erken evresi)								
		329	M.Ö. 5. yy (Geç Demir Çağının Erken evresi)								
		330	M.Ö. 5. yy (Geç Demir Çağının Erken evresi)	8			2		3	1	
4		358	M.Ö. 6. yy (Geç Demir Çağının Geç evresi)			1			1		
5		362	M.Ö. 7. yy (Orta Demir Çağ)								
6		261	Hitit İmparatorluğu Çağı (Son Tunç Çağı)	3		1			2	1	

Tablo 10. Oluz Höyük Kazısında ortaya çıkarılan hayvan kemiklerinde, Açma ve mimari tabakalara göre kasaplık izler dağılımı (Devamı)

Açma	Mimari Tabaka	Buluntu No	Tarihlendirme	Geyik ( <i>Cervidae sp.</i> )		Domuz ( <i>Sus scrofa L.</i> )		Yabani Tavşan ( <i>Lepus sp.</i> )	
				Yok	Yok	Bıçak izi	Satır izi	Yok	Bıçak izi
A	1	201	M.Ö. 2. yy. sonu-M.Ö. 1. yy. başı (Helenistik)						
		202	M.Ö. 2. yy. sonu-M.Ö. 1. yy. başı (Helenistik)		1				
		203	M.Ö. 2. yy. sonu-M.Ö. 1. yy. başı (Helenistik)						
		206	M.Ö. 2. yy. sonu-M.Ö. 1. yy. başı (Helenistik)						
		221	M.Ö. 2. yy. sonu-M.Ö. 1. yy. başı (Helenistik)						
		223	M.Ö. 2. yy. sonu-M.Ö. 1. yy. başı (Helenistik)					1	
	2	204	M.Ö. 4-3. yy. (Geç Demir Çağının Geç evresi)		1				
		219	M.Ö. 4-3. yy. (Geç Demir Çağının Geç evresi)						
		220	M.Ö. 4-3. yy. (Geç Demir Çağının Geç evresi)						
		222	M.Ö. 4-3. yy. (Geç Demir Çağının Geç evresi)						1
224		M.Ö. 4-3. yy. (Geç Demir Çağının Geç evresi)							
228		M.Ö. 4-3. yy. (Geç Demir Çağının Geç evresi)							
229		M.Ö. 4-3. yy. (Geç Demir Çağının Geç evresi)							
232		M.Ö. 4-3. yy. (Geç Demir Çağının Geç evresi)		1					
3	205	M.Ö. 5. yy. (Geç Demir Çağının Erken evresi)			1		1		
B	1	253	M.Ö. 2. yy. sonu-M.Ö. 1. yy. başı (Helenistik)						
		255	M.Ö. 2. yy. sonu-M.Ö. 1. yy. başı (Helenistik)		1				
		256	M.Ö. 2. yy. sonu-M.Ö. 1. yy. başı (Helenistik)						
		257	M.Ö. 2. yy. sonu-M.Ö. 1. yy. başı (Helenistik)						

Açma	Mimari Tabaka	Bulutlu No	Tarihlendirme	Geyik ( <i>Cervidae sp.</i> )	Domuz ( <i>Sus scrofa L.</i> )			Yabani Tavşan ( <i>Lepus sp.</i> )	
				Yok	Yok	Bıçak izi	Satır izi	Yok	Bıçak izi
		258	M.Ö. 2. yy. sonu-M.Ö. 1. yy. başı (Helenistik)				1		
		259	M.Ö. 2. yy. sonu-M.Ö. 1. yy. başı (Helenistik)						
		260	M.Ö. 2. yy. sonu-M.Ö. 1. yy. başı (Helenistik)						
		325	M.Ö. 2. yy. sonu-M.Ö. 1. yy. başı (Helenistik)						
	3	320	M.Ö. 5. yy. (Geç Demir Çağının Erken evresi)						
		321	M.Ö. 5. yy. (Geç Demir Çağının Erken evresi)						
		322	M.Ö. 5. yy. (Geç Demir Çağının Erken evresi)						
		323	M.Ö. 5. yy. (Geç Demir Çağının Erken evresi)						
		324	M.Ö. 5. yy. (Geç Demir Çağının Erken evresi)						
		329	M.Ö. 5. yy. (Geç Demir Çağının Erken evresi)						
		330	M.Ö. 5. yy. (Geç Demir Çağının Erken evresi)	1			1	1	
	4	358	M.Ö. 6. yy. (Geç Demir Çağının Geç evresi)		2				
	5	362	M.Ö. 7. yy. (Orta Demir Çağ)						
	6	261	Hitit İmparatorluğu Çağı (Son Tunç Çağı)	1				3	



Tablo 11. Oluz Höyük Kazısında ortaya çıkarılan hayvan kemiklerinde, Açma ve mimari tabakalara göre kasaplık izler dağılımı (Devamı)

Açma	Mimari Tabaka	Bulutlu No	Tarihlendirme	Kuş ( <i>Aves sp.</i> )			Köpek ( <i>Canis familiaris L.</i> )		Tilki ( <i>Vulpes sp.</i> )	Sıçan ( <i>Rattus sp.</i> )
				Yok	Bıçak izi	Satır izi	Yok	Satır izi	Yok	Yok
A	1	201	M.Ö. 2. yy. sonu-M.Ö. 1. yy. başı (Helenistik)	2			1			
		202	M.Ö. 2. yy. sonu-M.Ö. 1. yy. başı (Helenistik)							1
		203	M.Ö. 2. yy. sonu-M.Ö. 1. yy. başı (Helenistik)							
		206	M.Ö. 2. yy. sonu-M.Ö. 1. yy. başı (Helenistik)							
		221	M.Ö. 2. yy. sonu-M.Ö. 1. yy. başı (Helenistik)							
		223	M.Ö. 2. yy. sonu-M.Ö. 1. yy. başı (Helenistik)							
	2	204	M.Ö. 4-3. yy. (Geç Demir Çağının Geç evresi)	2			1			
		219	M.Ö. 4-3. yy. (Geç Demir Çağının Geç evresi)							
		220	M.Ö. 4-3. yy. (Geç Demir Çağının Geç evresi)							
		222	M.Ö. 4-3. yy. (Geç Demir Çağının Geç evresi)							
		224	M.Ö. 4-3. yy. (Geç Demir Çağının Geç evresi)							
		228	M.Ö. 4-3. yy. (Geç Demir Çağının Geç evresi)							
		229	M.Ö. 4-3. yy. (Geç Demir Çağının Geç evresi)							1
232		M.Ö. 4-3. yy. (Geç Demir Çağının Geç evresi)	1							
236	M.Ö. 4-3. yy. (Geç Demir Çağının Geç evresi)									
239	M.Ö. 4-3. yy. (Geç Demir Çağının Geç evresi)									
3	205	M.Ö. 5. yy. (Geç Demir Çağının Erken evresi)								
B	1	253	M.Ö. 2. yy. sonu-M.Ö. 1. yy. başı (Helenistik)	1						
		255	M.Ö. 2. yy. sonu-M.Ö. 1. yy. başı (Helenistik)							4
		256	M.Ö. 2. yy. sonu-M.Ö. 1. yy. başı (Helenistik)							
		257	M.Ö. 2. yy. sonu-M.Ö. 1. yy. başı (Helenistik)							

Aç- ma	Mimari Tabaka	Buluntu No	Tarihlendirme	Kuş ( <i>Aves sp.</i> )			Köpek ( <i>Canis famili- aris L.</i> )		Tilki ( <i>Vulpes sp.</i> )	Sıçan ( <i>Rattus sp.</i> )
				Yok	Bıçak izi	Satr izi	Yok	Satr izi	Yok	Yok
		258	M.Ö. 2. yy. sonu-M.Ö. 1. yy. başı (Helenistik)	2						
		259	M.Ö. 2. yy. sonu-M.Ö. 1. yy. başı (Helenistik)							
		260	M.Ö. 2. yy. sonu-M.Ö. 1. yy. başı (Helenistik)	4				1		
		325	M.Ö. 2. yy. sonu-M.Ö. 1. yy. başı (Helenistik)	1						
	3	320	M.Ö. 5. yy. (Geç Demir Çağı- nın Erken evresi)				1			
		321	M.Ö. 5. yy. (Geç Demir Çağı- nın Erken evresi)				1			
		322	M.Ö. 5. yy. (Geç Demir Çağı- nın Erken evresi)	2						
		323	M.Ö. 5. yy. (Geç Demir Çağı- nın Erken evresi)	1			1	1		
		324	M.Ö. 5. yy. (Geç Demir Çağı- nın Erken evresi)	2						
		329	M.Ö. 5. yy. (Geç Demir Çağı- nın Erken evresi)							
		330	M.Ö. 5. yy. (Geç Demir Çağı- nın Erken evresi)	4	1	1	1			1
	4	358	M.Ö. 6. yy. (Geç Demir Çağı- nın Geç evresi)	1						
	5	362	M.Ö. 7. yy. (Orta Demir Çağı)							
	6	261	Hitit İmparatorluğu Çağı (Son Tunç Çağı)	1					1	

Tablo 12. Oluz Höyük Kazısında ortaya çıkarılan hayvan kemiklerinde, açma ve mimari tabakalara göre kasaplık izler dağılımı (Devamı)

Açma	Mimari Tabaka	Bulun- tu No	Tarihlendirme	At ( <i>Equus caballus</i> L.)		Eşek ( <i>Equus asinus</i> L.)		Sığır ( <i>Bos taurus</i> L.)		
				Yok	Bıçak izi	Yok	Bıçak izi	Yok	Bıçak izi	Satır izi
C	1	301	M.Ö. 2. yy. sonu-M.Ö. 1. yy. başı (Helenistik)					1		
		302	M.Ö. 2. yy. sonu-M.Ö. 1. yy. başı (Helenistik)							
		304	M.Ö. 2. yy. sonu-M.Ö. 1. yy. başı (Helenistik)							
		305	M.Ö. 2. yy. sonu-M.Ö. 1. yy. başı (Helenistik)	1				3		
	2	306	M.Ö. 4-3. yy. (Geç Demir Çağının Geç evresi)							
		307	M.Ö. 4-3. yy. (Geç Demir Çağının Geç evresi)	1				1		
		309	M.Ö. 4-3. yy. (Geç Demir Çağının Geç evresi)							
	3	311	M.Ö. 5. yy. (Geç Demir Çağının Erken evresi)					3		
		312	M.Ö. 5. yy. (Geç Demir Çağının Erken evresi)					2		
315		M.Ö. 5. yy. (Geç Demir Çağının Erken evresi)					3			
D	3	351	M.Ö. 5. yy. (Geç Demir Çağının Erken evresi)					3		1
		352	M.Ö. 5. yy. (Geç Demir Çağının Erken evresi)					2		
		354	M.Ö. 5. yy. (Geç Demir Çağının Erken evresi)					2		
		355	M.Ö. 5. yy. (Geç Demir Çağının Erken evresi)							
		356	M.Ö. 5. yy. (Geç Demir Çağının Erken evresi)	1						
		357	M.Ö. 5. yy. (Geç Demir Çağının Erken evresi)					6		2

Tablo 13. Oluz Höyük Kazısında ortaya çıkarılan hayvan kemiklerinde, açma ve mimari tabakalara göre kasaplık izler dağılımı (Devamı)

Aç- ma	Mimari Tabaka	Bulun- tu No	Tarihlendirme	Koyun ( <i>Ovis aries</i> L.)		Keçi ( <i>Capra hircus</i> L.)		Koyun/Keçi ( <i>Ovis/Capra</i> )		
				Yok	Bıçak izi	Satır izi	Yok	Satır izi	Yok	Bıçak izi
C	1	301	M.Ö. 2. yy. sonu-M.Ö. 1. yy. başı (Helenistik)	2						
		302	M.Ö. 2. yy. sonu-M.Ö. 1. yy. başı (Helenistik)							
		304	M.Ö. 2. yy. sonu-M.Ö. 1. yy. başı (Helenistik)							
		305	M.Ö. 2. yy. sonu-M.Ö. 1. yy. başı (Helenistik)							
	2	306	M.Ö. 4-3. yy. (Geç Demir Çağının Geç evresi)	1						
		307	M.Ö. 4-3. yy. (Geç Demir Çağının Geç evresi)							
		309	M.Ö. 4-3. yy. (Geç Demir Çağının Geç evresi)							1
	3	311	M.Ö. 5. yy. (Geç Demir Çağının Erken evresi)			1		4		
		312	M.Ö. 5. yy. (Geç Demir Çağının Erken evresi)							2
315		M.Ö. 5. yy. (Geç Demir Çağının Erken evresi)								
D	3	351	M.Ö. 5. yy. (Geç Demir Çağının Erken evresi)	2		1	2			
		352	M.Ö. 5. yy. (Geç Demir Çağının Erken evresi)	27	2	9			2	1
		354	M.Ö. 5. yy. (Geç Demir Çağının Erken evresi)	1						
		355	M.Ö. 5. yy. (Geç Demir Çağının Erken evresi)	1						
		356	M.Ö. 5. yy. (Geç Demir Çağının Erken evresi)				2			
		357	M.Ö. 5. yy. (Geç Demir Çağının Erken evresi)	2		1	2	1	6	3

Tablo 14. Oluz Höyük Kazısında ortaya çıkarılan hayvan kemiklerinde, açma ve mimari tabakalara göre kasaplık izler dağılımı (Devamı)

Aç- ma	Mimari Tabaka	Buluntu No	Tarihlendirme	Geyik ( <i>Cervidae</i> <i>sp.</i> )	Domuz ( <i>Sus scrofa</i> <i>L.</i> )		Yabani Tavşan ( <i>Lepus sp.</i> )	
				Yok	Yok	Bıçak izi	Satır izi	Yok
C	1	301	M.Ö. 2. yy. sonu-M.Ö. 1. yy. başı (Helenistik)					
		302	M.Ö. 2. yy. sonu-M.Ö. 1. yy. başı (Helenistik)		2			
		304	M.Ö. 2. yy. sonu-M.Ö. 1. yy. başı (Helenistik)		1			
		305	M.Ö. 2. yy. sonu-M.Ö. 1. yy. başı (Helenistik)					
	2	306	M.Ö. 4-3. yy. (Geç Demir Çağının Geç evresi)					
		307	M.Ö. 4-3. yy. (Geç Demir Çağının Geç evresi)					
		309	M.Ö. 4-3. yy. (Geç Demir Çağının Geç evresi)					
	3	311	M.Ö. 5. yy. (Geç Demir Çağının Erken evresi)					5
		312	M.Ö. 5. yy. (Geç Demir Çağının Erken evresi)					
		315	M.Ö. 5. yy. (Geç Demir Çağının Erken evresi)					
D	3	351	M.Ö. 5. yy. (Geç Demir Çağının Erken evresi)		3			
		352	M.Ö. 5. yy. (Geç Demir Çağının Erken evresi)	1	19	1		
		354	M.Ö. 5. yy. (Geç Demir Çağının Erken evresi)		2	1		
		355	M.Ö. 5. yy. (Geç Demir Çağının Erken evresi)			1		
		356	M.Ö. 5. yy. (Geç Demir Çağının Erken evresi)		1			
		357	M.Ö. 5. yy. (Geç Demir Çağının Erken evresi)		2		2	



Tablo 15. Oluz Höyük Kazısında ortaya çıkarılan hayvan kemiklerinde, Açma ve mimari tabakalara göre kasaplık izler dağılımı (Devamı)

Aç- ma	Mimari Tabaka	Buluntu No	Tarihlendirme	Kuş	Köpek	Tilki	Sıçan
				( <i>Aves sp.</i> )	( <i>Canis familia- ris L.</i> )	( <i>Vulpes sp.</i> )	( <i>Rattus sp.</i> )
				Yok	Yok	Yok	Yok
C	1	301	M.Ö. 2. yy. sonu-M.Ö. 1. yy. başı (Helenistik)				
		302	M.Ö. 2. yy. sonu-M.Ö. 1. yy. başı (Helenistik)				
		304	M.Ö. 2. yy. sonu-M.Ö. 1. yy. başı (Helenistik)		1		
		305	M.Ö. 2. yy. sonu-M.Ö. 1. yy. başı (Helenistik)			6	
	2	306	M.Ö. 4-3. yy. (Geç Demir Çağın- nın Geç evresi)				
		307	M.Ö. 4-3. yy. (Geç Demir Çağın- nın Geç evresi)				
		309	M.Ö. 4-3. yy. (Geç Demir Çağın- nın Geç evresi)		1		
	3	311	M.Ö. 5. yy. (Geç Demir Çağının Erken evresi)				
		312	M.Ö. 5. yy. (Geç Demir Çağının Erken evresi)	1			
		315	M.Ö. 5. yy. (Geç Demir Çağının Erken evresi)				
D	3	351	M.Ö. 5. yy. (Geç Demir Çağının Erken evresi)		1		
		352	M.Ö. 5. yy. (Geç Demir Çağının Erken evresi)		1		
		354	M.Ö. 5. yy. (Geç Demir Çağının Erken evresi)		1		
		355	M.Ö. 5. yy. (Geç Demir Çağının Erken evresi)				
		356	M.Ö. 5. yy. (Geç Demir Çağının Erken evresi)				
		357	M.Ö. 5. yy. (Geç Demir Çağının Erken evresi)	1	1		

A açmasında 1. Mimari Tabaka yerleşimcilerine ait olduğu düşünülen fakat 2. Mimari Tabaka içerisinde tespit edilen bir adet çöp çukurunda (b.0232) bir at'a (*Equus caballus L.*) ait ön ve arka bacak kemikleri bulundu (Resim 6). Aynı hayvana ait olduğu gözlenen bu kemiklerde yaygın bıçak izleri tespit edildi (Resim 7). Bu çöp çukuru içerisinde tespit edilen, üst yüzeyi oldukça düzgün 0,57x0,37 m ebadındaki işlenmiş taşın bulunması, burada ortaya çıkarılan at kemikleri ile muhtemelen ilgili olacağını düşünmekteyiz. At'a ait kemiklerin özellikle ön ve arka bacaklarının bilek bölgelerinden kesilmiş ve muhtemelen de bu kesim işlemiyle de ortaya çıkarılan işlenmiş taşın yararlanılmış olabileceği kanısı uyanmaktadır. At'ın bacaklarının bilekten sonraki kısımlarının kullanılmış olması ve bu at'a ait diğer iskelet kemiklerinin bulunmaması, rituel geleneklere bağlı kült aktivitelerinin bir sonucu mu sorusunu akla getirmektedir. Ancak söz konusu çöp çukuru içerisinde yanmış kemiklere yada bu kemiklerde herhangi bir ısı işlemi olup olmadığı yeterince gözlenememektedir. Fakat bu kemiklerde aşırı bir kireçlenme olması yüksek ısı ihtimalini de akla getirmektedir. 1. Mimari Tabaka içerisinde tespit edilen basit toprak türündeki 5 adet mezarın bulunması da dikkat çekiçi bir noktadır. Burada biri çocuk mezarı olmak üzere yetişkin mezarlarının ortaya çıkarılması, acaba bu çöp çukurundaki at kemikleriyle ilişkisi olup olmayacağını düşündürücü bir noktadır. Çöp çukuru içerisindeki taşın bulunması, burada kemiklerle ilgili bir işlemin yapıldığını göstermektedir. Belki de ölü hediyesi ya da adağı olabileceği, bunlarında 1. Mimari Tabaka yerleşimcileri tarafından açılan ve 2. Mimari tabakanın tahrip edilmesiyle ortaya çıkabilecek buluntular olarak da değerlendirilmesi gerekmektedir.

Bu kesim izlerine benzer bir durum, A açması 1. Mimari Tabaka'daki b.0201, b.0203 ile 2. Mimari Tabaka'daki 0204 nolu çöp çukurlarındaki tek tırnaklı (*Equidae sp.*) kemiklerinde de gözlenmekteydi. b.0201 olarak adlandırılan çöp çukurundaki At'a (*Equus caballus L.*) ait bir adet sağ astragal, Eşeğe (*Equus asinus L.*) ait sağ ön tarak kemiği (metacarpus) ve b.0203 nolu çöp çukurundaki Eşeğe (*Equus asinus L.*) ait bir adet sağ ön tarak kemiği (metacarpus) ile b.0204 nolu çöp çukurundaki Eşeğe (*Equus asinus L.*) ait ön 1. Parmak kemiğinde (Phalanx prima) de rastlanılmıştır. Tek tırnaklı hayvanlara ait özellikle bacakların bilekten sonraki kemik kısımlarında kesim izleri, b.0232 nolu çöp çukurundaki At (*Equus caballus L.*) ile ilgi yorumlarımızın ne kadar düşünülmesi gerektiğini göstermektedir.

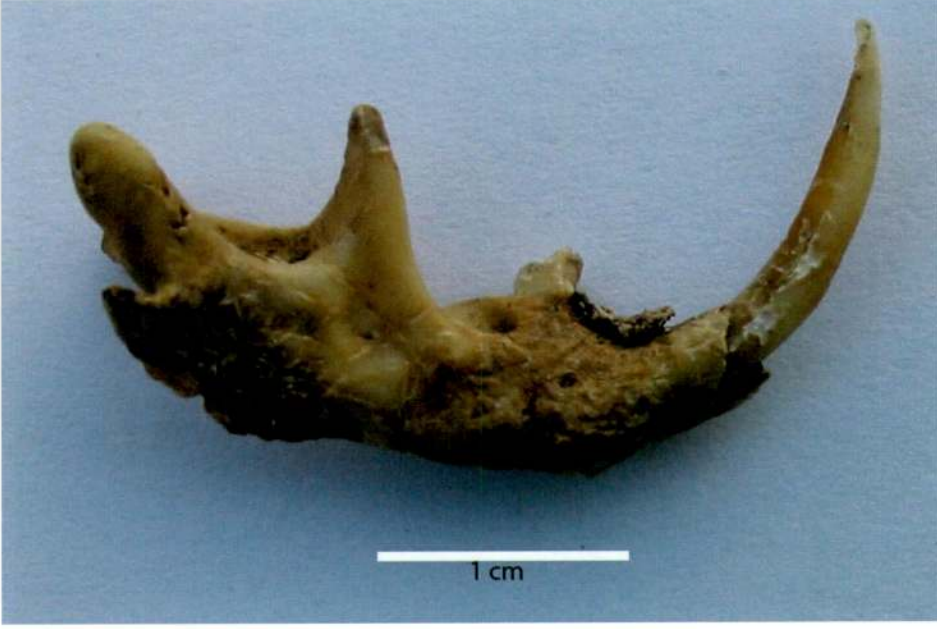
B açmasındaki b.0362 nolu çöp çukurunda ise bir adet At'a (*Equus caballus L.*) sol ön bacak ile sağ arka bacak iskelet kemikleri insitu olarak tespit edilmiştir (Resim 8) (Bkz. Plan 8). Sol ön bacak ile sağ arka bacak kemiklerinin bir bütün olarak yer aldığı, yaygın olarak kemikler üzerinde bıçak izleri bulunduğu görülmektedir. Burada bulunan ön bacak kemiklerinin uç kısımlarında (epifiz kısımları) carnivor kemirme izleri de mevcuttur. Buradaki iskelet kalıntılarının yemek artığı olarak bulunmadığı bununla birlikte kemiklerden etleri sıyırma işleminin yapıldığını görmekteyiz. Bacaklara ait kemiklerin artikulasyonunun bozulmamış olması, parçalama işleminden ziyade etlerini sıyırma işleminin yapıldığını ve *in situ* vaziyette bura-



ya bırakıldığı düşünülmektedir. Bu çöp çukurunun 5. Mimari tabak içerisinde yer almakla birlikte, 3. Mimari tabaka'ya ait olduğu da düşünülmektedir. Burada ortaya çıkarılan bir adet testinin (OLZ 08 164) bu kemiklerle birlikte bulunmuş olması, çöp çukurunun kullanım amacı yorumlanması farklı bir boyut getireceğini düşünmekteyiz. Burada da, A açmasındaki b.0232 nolu buluntulara benzer bir durumun da söz konusu olması muhtemeldir. Rituel geleneklere bağlı olarak bir kült aktivitesi sonucu mu yoksa kazı alanında ortaya çıkarılan mezarlara adak adama geleneğinin bir parçası mı olduğu düşünülebilir. Eğer buradaki tek turnaklı (*Equidae sp.*) kemiklerinin yemek artığı olarak bulunduğu söz konusu olsaydı, bacakların bir bütün halinde olmayıp, kesip ayırma işleminin olması da gerekmekteydi. Ancak tüm bu açıklamamalardaki soru işaretleri, ileri de yapılacak kazı çalışmalarında daha ayrıntılı arkeolojik verilere ulaşmakla giderilebileceğine inanılmaktadır. Ortaya çıkarılan mekanların ve arkeolojik bulguların değerlendirilmesinde, elde edilen arkeozoolojik verilerin katkı sağlayacağı, en azından hem kazı alanının hem de buradaki insan hayvan ilişkisinin değerlendirilmesine yararı olacağına da bilimsel bir gerçek olarak değerlendirilmesi gerekmektedir.

### **Teşekkür**

Amasya Oluz Höyük kazı çalışmaları sırasında büyük yardım ve desteğini gördüğüm başta kazı başkanımız sayın Doç.Dr. Şevket Dönmez olmak üzere, kazı ekibinde yer alan tüm öğretim üyesi ve öğrenci arkadaşlarıma teşekkürü bir borç bilirim.



Resim 1. Sıçan (*Rattus* sp.) mandibulası (Alt çene kemiği)



Resim 2. Turna'ya (*Gruidae* sp.) ait bir humerus ve kesim izleri





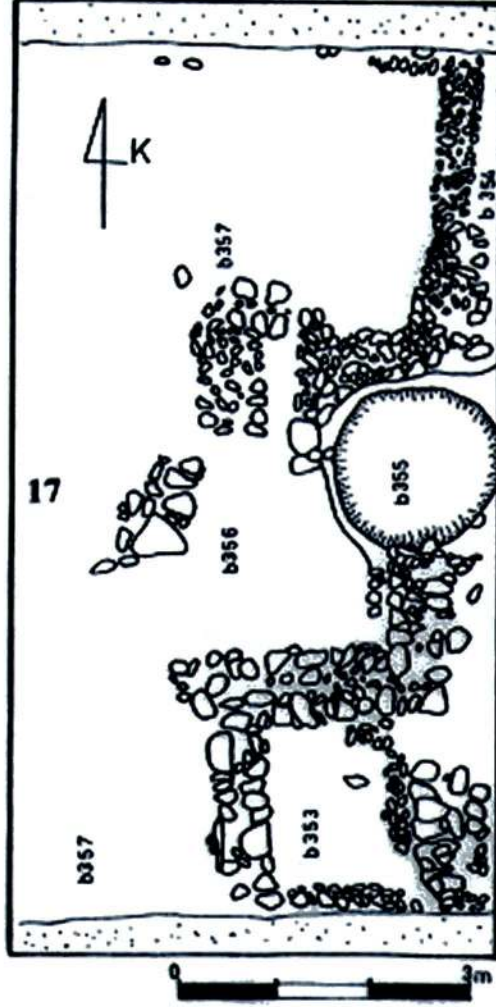
Resim 3. Koyun'a (*Ovis* sp.) ait sol astragal (*Astragalus-Talus*) ve delikten kemik nesnenin geçirilmiş (plantar-taban yüz)



Resim 4. Koyun'a (*Ovis* sp.) ait sol astragal (*Astragalus-Talus*) ve delikten kemik nesnenin geçirilmiş (dorsal-sırt yüz)

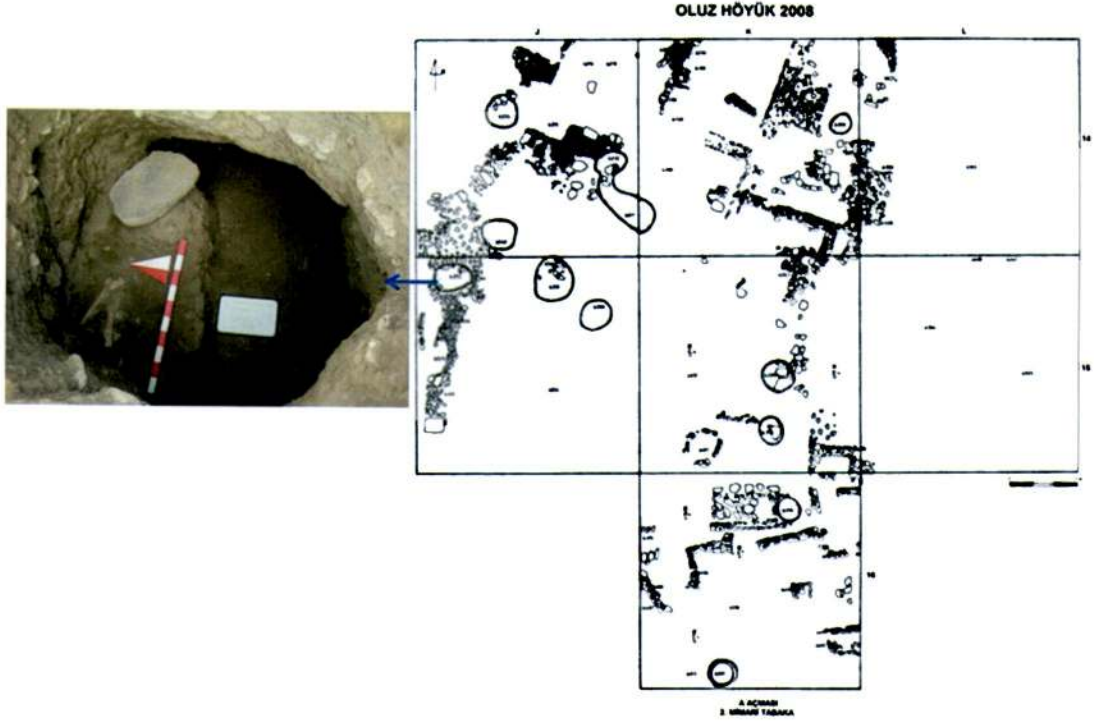
**OLUZ HÖYÜK 2008**

**F**

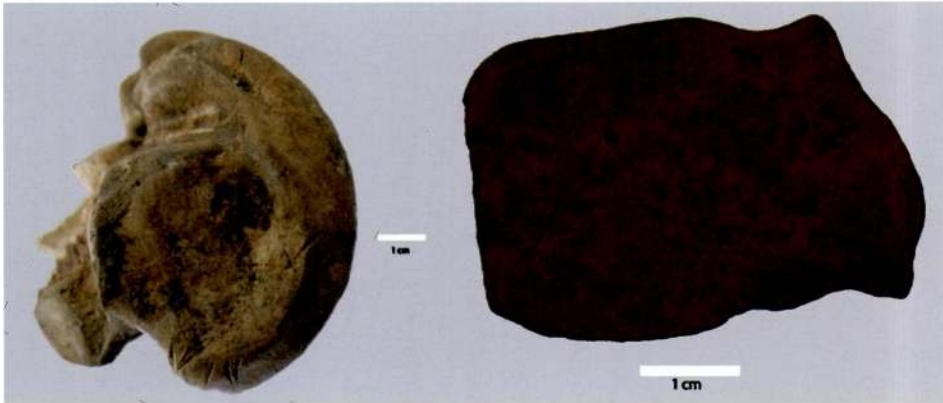


**D AÇMASI  
3. MİMARİ TABAKA**

Resim 5. D açması 3. Mimari tabaka (Ş. Dönmez)



Resim 6. A açmasında ortaya çıkarılan buluntu 0232 olarak adlandırılan çöp çukuru



Resim 7. A açmasındaki buluntu 0232 olarak adlandırılan çöp çukurunda ortaya çıkarılan at (*Equus caballus L.*) kemiklerindeki kesim izleri. Sol resim: Sağ Astragal (*Talus*), Sağ resim: Sağ radial bilek kemiği (*Os carpi radiale*)



Resim 8. B açmasındaki 0362 nolu çöp çukurunda ise bir adet At'a (*Equus caballus* L.) *in situ* sol ön bacak ile sağ arka bacak iskelet kemikleri



