

1988 YILI KUBAD-ÂBÂD KAZISI RAPORU

Prof. Dr. RÜÇHAN ARIK

Başkanlığım altında yapılmakta olan Kubad-Âbâd Selçuklu Saray Külliyesi kazısının bu yılki bölümü 18 Ağustos 1988-30 Eylül 1988 tarihleri arasında gerçekleştirilmiştir.

Bu yılki çalışma esnasında, geçen yıldan kazısı bitirilemeyen XXXI-HH ve XXXII-HH plankarelerinden başka; XXXI-GG, XXXII-GG, XXXIII-GG, XXXI-FF, XXXII-FF, XXXIII-FF, XXXI-EE, XXXII-EE, XXXIII-EE, XXXIV-EE, XXXII-DD, XXXIII-DD ve XXXIV-DD plankarelerinde çalışılmıştır.

Önceki yıllara ait kazı raporlarında da belirtildiği gibi, stratigrafiye imkan tanıyan kazı sahasındaki göçük toprak kütlelerinde üç ana tabaka görülmektedir. Bunlardan yukarıdan itibaren birincisi; moloz taş ve yumuşak göçük toprağundan oluşmaktadır. Yalnız, bunun nihayetinde, ikinci tabakanın üstünde tespit edilen 15 cm.lik ince ve sert toprak kütleleri, üstteki tabakanın çok daha sonra oluştuğunu ortaya koymaktadır. Öyle anlaşılıyor ki, bugün ikinci tabaka olarak belirlediğimiz; üstte bol kiremit kırıkları, altta ise zengin bir çini, çini mozayik; cam., v.d. gibi buluntulardan ibaret tabakanın üzerinde uzunca bir süre başka bir tabaka mevcut değildi ve zamanla yapıdan düşen parçalarla en üstteki tabaka teşekkül etmişti. Bu yıl da, Selçuklu Çağı'na ait buluntular, sözünü ettiğimiz ikinci tabakadan ele geçirilmişlerdir.

Üçüncü tabaka ise sert toprak kütlelerinden oluşmakta ve tabii kaya zemine kadar devam etmektedir. Çalışmanın sonunda bu tabakanın Eski Çağ'a ait mimari kalıntılar ve küçük buluntuları ihtiva ettiği anlaşılmıştır.

1988 yılı kazısı sırasında Küçük Saray'dan Büyük Saray'a doğru uzanan ihata duvarı ile bu duvarın doğu köşesini Küçük Saray'ın batısına bağlayan duvar arasında kalan ve XXXII-EE, XXXIII-EE, XXXIV-EE, XXXII-DD, XXXIII-DD, XXXIV-DD plankarelerini ihtiva eden alan içerisinde mimari açıdan zengin sayılabilecek kalıntılar açığa çıkarılmıştır. Bu kalıntıların -malzeme ve inşa tek-

niğinin yanısıra, yapılaşma tarzlarını da dikkate alarak- farklı inşa aşamalarında meydana getirilmiş olduklarını düşünmekteyiz. (Res. 1)

En alttan başlamak üzere bu kalıntılar şu şekilde izah edilebilirler :

a) XXXII-EE, XXXII-DD, XXXIII-DD, XXXII-GG, XXXIII-GG plankarelerinde tabii kayalık zeminin hemen üzerinde çamur harçlı moloz taşlı duvar parçaları. Kazı sahasında bunların yer aldığı seviyede bol miktarda sırsız seramik parçaları, çakmak taşları (obsidienler), parlak perdahlı üzerleri boyalı ince, sert seramik parçaları ile XXXII-HH karesinde -3.48 m.de, kırılmış vaziyetteki bir küpün içerisinde bebek iskeleti bulunmuştur. Bütün bunlardan hareketle söz konusu kalıntıların Eski Çağ'a ait oldukları sonucuna varılmıştır. (Res. 2)

b) Yukarıda numaraları verilen plankarelerdeki Eski Çağ mimari kalıntılarıyla aşağı yukarı aynı kodda (-2.66 m. ve -2.50 m. XXXIII-EE ve XXXIII-DD plankarelerinde birbirleriyle köşe yapacak şekilde birleştikleri anlaşılan beyaz kireç harçlı, moloz taşlı duvar kalıntıları ise Selçuklu Çağı yapılaşmasının altında kalıyor görünmektedirler. Bu yüzden Selçuklu öncesi bir döneme ait olmaları muhtemeldir.

c) Yukarıda açıklanan Eski Çağ'dan kalma duvar kalıntılarını yer yer ortadan biçerek geçen, Selçuklu Çağı'na ait çifte künkten oluşan su sistemi; önceki yıllarda ortaya çıkarılan ve doğu tarafta XXXI-LL plankaresinin içindeki sur duvarı dibinde sona eriyor gibi görünen künklerin devamı niteliğindedir. (Res. 3) XXXII-DD plankaresinde -2.54 m. kodunda yer alan kuruluş, kayalık zeminin göle doğru eğimine uygun bir biçimde gittikçe alçalarak XXXII-EE plankaresini diagonal olarak katettikten sonra, XXXII-GG karesinin kuzeydoğu köşesine kadar devam etmektedir. Fakat, XXXI-FF ve XXXII-FF plankareleri arasındaki kısmı bugün için mevcut değildir. XXXI-GG karesinin kuzeydoğu köşesinde bir kırılma yapması gereken kuruluş; 1986 ve 1987 kazılarında gün ışığına çıkarılan XXXI-HH ve XXXI-JJ plankarelerindeki üzeri döşeme taşlarıyla kaplı künklerle birleşmektedir. Sonra Küçük Sarayın kuzey köşesindeki merdivenin önünde mevcut döşeme taşlarının altından geçerek göl tarafındaki sura kadar devam etmekte ve XXXI-LL plankaresinin içinde sona ermektedir.

d) Küçük Saray'ı kuşatan duvarlarla bağlantısı bulunan ve Büyük Saray'a doğru uzanan ihata duvarı ile bunun kuzeydoğu kenarı boyunca devam ediyor görünen; -1.78 m. kodunda taş döşeli zemini bulunan dar ve uzun mimari kalıntı; yukarıda bahsettiğimiz Eski Çağ kalıntıları ile kireç harçlı iki duvar parçasının üstünde yükselmektedir. Bu ihata duvarı ile taş döşeli zemine sahip mekan sınırlayan duvar; ince kumlu, orta sertlikte beyaz kireç harcıyla inşa edilmişlerdir. Bu açıdan Küçük Saray ve Büyük Saray'da kullanılan harçla aynı özelliği göstermektedirler. Bu duvarlarda, tıpkı Büyük Saray ve diğer duvarlarda olduğu gibi, içerisinde tuğla ya da kiremit kırığı bulunmayan moloz taş malzeme kullanılmıştır. Bu nedenle söz konusu duvar ve mekan, saraylarla aynı inşa aşamasında meydana getirilmiş olmalıdır.

e) Bir de, Küçük Saray'ın batı köşesine bitleştirilmiş, fakat aralarında organik bağ bulunmayan bir duvar kalıntısı vardır. Bu duvar, XXXIII-FF plankaresinin içinde 2.70 m. batıya doğru devam ettikten sonra sarayın batı duvarına paralel bir biçimde güneye doğru dönmektedir. Bu duvarın köşesinde tuğla kullanılmış, diğer kısımlarında ise moloz taş ile bunları adeta çerçevesiyor görünen tuğla kırıklarına yer verilmiştir. Duvarın kuzeye bakan kısmında derz yerleri sıvanmıştır. Fakat harcın karakteri saraylarla aynıdır. Ancak, sarayın duvarına bitleştirilişinde organik bağ bulunmayışı, bunun sarayın inşasından sonra eklendiğini gösteriyor. Yapıldığı zaman için kesin birşeyler söylemek zor olmakla birlikte, üzerindeki hatıdan hareketle yine Selçuklu Çağı içerisinde, fakat farklı yıllarda inşa edildiği düşünülebilir. Bu duvarın köşesinde kullanılan tuğlaların boyutları, Büyük Sarayda ve Küçük sarayın zemininde kullanılan tuğlalardan daha büyük olmasına karşılık; XXXI-KK plankaresinin içinde kalan duvar kalıntısındaki tuğlalarla aynı büyüklüktedir.

f) Bu duvar ile Büyük Saray'a doğru uzanan ihata duvarını birleştiren duvar ise; bağlantı yeri ve diğerlerinin üzerine bindirilişinden de anlaşılacağı gibi bir sonraki aşamaya işaret ediyor. Burada da harcın karakteri aynıdır. Ancak, moloz taşların arasında bu defa bol miktarda kiremit kırığı kullanılmış ve taşlar kiremit kırıklarıyla adeta çerçevelenmiştir.

g) Büyük Saray'a doğru uzanan ihata duvarının XXXIV-EE karesi içinde kalan köşesinden Küçük Saray'ın güneybatı duvarına

doğru devam ederek birleşen duvarda da harç özelliği diğerleriyle benzerdir. Moloz taşlı duvardaki taşların arasında tuğla ya da kiremit kırıkları görülmemektedir. Fakat bu duvarın küçük Saray'la birleştiği yerde de dilatasyon söz konusudur. Aynı durum, ihata duvarıyla birleştiği yerde de olabilir.

h) Bu arada, Büyük Saray'a doğru devam ediyor görünen taş döşemeli mekanın güneydoğu köşesine diagonal bir tarzda bitleştirilmiş tuğla kuruluşun bir payanda mı yoksa bir duvar mı olduğu henüz anlaşılamamıştır. Önümüzdeki yıl yapılacak çalışmalar sonunda bu soruna bir çözüm bulunabilecektir.

Küçük buluntulara gelince; Selçuklu Çağı buluntuları yukarıda açıklanan, bol kiremit kırıkları ihtiva eden tabakada ve hep aynı seviyede ele geçirilmişlerdir. Bunlar, önceki yıllarda olduğu gibi; üzerlerinde çeşitli kuşlar, yabanî hayvanlar, fantastik yaratıklar yer alan yıldız formlu çiniler, soyut bitkisel desenli haçvârî çiniler, çok değişik biçimlerde kesilmiş çini mozayikler, metal objeler, sikke ve renkli cam parçaları ile XXXIII-FF ve XXXIII-EE plankarelerinde yaklaşık 2.00 m. den itibaren ortaya çıkan alçı buluntulardan (Res. 4) oluşmaktadırlar. Çini buluntular arasında heraldik duruşta bir sirenin (Res. 5) tasvir edildiği yıldız çini ve keçi figürlü bir başka yıldız çini (Res. 6) dikkati çekmektedir. Ayrıca XXXII-HH ve XXXII-GG plankarelerinin arasında dağınık durumda düzgün kesilmiş prizmatik taş parçaları bulunmuştur. Eski Çağ buluntularının yer aldığı tabakada ise; bir adet taş balta, obsidienler, sırsız seramik parçaları gün ışığına çıkarılmıştır.



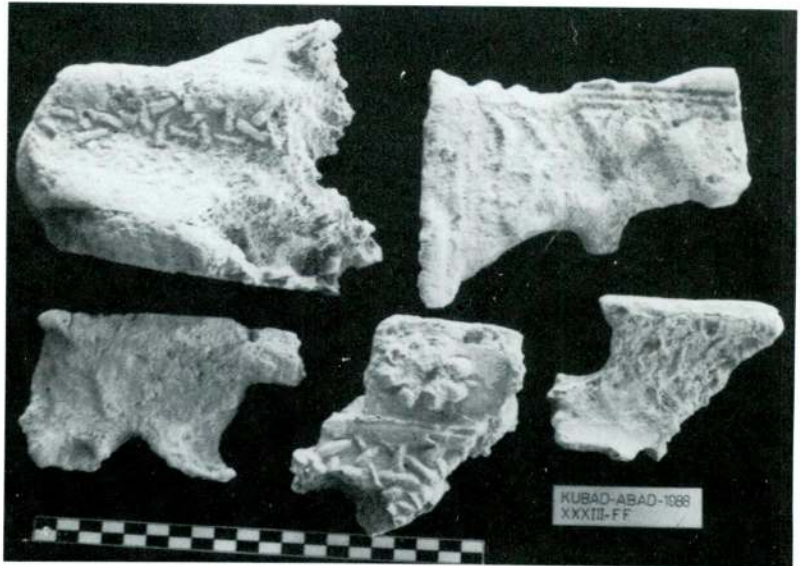
Res. 1



Res. 2



Res. 3



Res. 4



Res. 5



Res. 6

