

MARDİN MÜZESİ'NDEKİ FİGÜRLÜ MEZAR TAŞLARI

GÜLSEN BAŞ*

1995 yılından beri, Süryani Katolik Patrikhanesi'nin müze haline getirilmesiyle kullanılmaya başlanan Mardin Müzesi'nde dikkat çeken bir eser grubunu figürlü mezar taşları oluşturmaktadır. Küfeki taşından yapılan, dördü şahide, biri kırık sanduka parçası olmak üzere toplam beş mezar taşı, müzenin ikinci katındaki galeri ve teşhir salonlarında sergilenmektedir. Envanter kayıtlarına göre Hasankeyf ve Cizre'den satın alma yoluyla elde edildiği anlaşılan eserlerin, kitabeleri bulunmamaktadır. Bu nedenle kesin tarihlerini belirlemek güçtür. Ancak, mezar taşlarının üslupsal ve sanatsal özellikleri ile bölgedeki benzer örneklerden hareketle, yaklaşık dönemleri hakkında bazı yorumlarda bulunmak mümkün olmaktadır.

Mezar Taşları

1 Nolu Mezar Taşı: 1.15 x 0.36 x 0.10 m ölçülerindeki şahide, dörtgen prizma şeklinde başlayarak üstte üçgen prizması formunda sonlanmaktadır (Env. No: 462). Taşın her iki yüzünde kompozisyon, toprağa gömülme payı düşünülerek alttan 0.45 m yükseklikte düzenlenmiştir (Foto.1). Şahidenin bir yüzünde at üzerinde, elinde silah ve kılıç tutan bir insan ve oğlak figürüne yer verilmiştir. At profilden, insan figürü ise cepheden işlenmiştir. Atın boyunluğu dışında, şematik bir anlatım kullanılmış ve detaylara yer verilmemiştir. Şahidenin diğer yüzünde, ikisi aşağıda ve biri yukarıda olmak üzere üç oğlak figürü ile aralarında ateşli iki silah tasviri bulunmaktadır. Alttaki oğlaklar karşılıklı ve simetrik olarak işlenmiştir.

2 Nolu Mezar Taşı: 1.05 x 0.37 x 0.08 m ölçülerindeki şahide, üstte üçgen prizma biçiminde sonlanan, dikdörtgen prizmal forma sahiptir (Env. No: 463) (Foto.2). Şahidenin bir yüzünde tasvir edilen kemere bağlı kılıç motifinin üstünde uçar vaziyette, kanatları açık, stilize bir kuş figürüne yer verilmiştir. Şahidenin diğer yüzünde bir kalkan ile küçük deliklerle hareketlendirilen saçaklı düzenlemeler bulunmaktadır. Bu uygulamanın taşa dekoratif bir etki kazandırmak amacıyla mı yapıldığı; yapan kültüre özgü etnografik özelliklere mi işaret ettiği, yoksa farklı bir sembolik içeriğe mi sahip olduğu bilinmemektedir.

3 Nolu Mezar Taşı: Envanter kaydı mevcut olmayan 0.80 x 0.25 x 0.07 m ölçülerindeki şahide, üstte yarım daire formunda sonlanmaktadır (Foto.3). Şahidenin bir yüzünde altta mermilik olarak bele asıldığını düşündüğümüz bir tasvire yer verilmiştir. Bunun üst kesimindeki alanda yüzeye dağınık şekilde yerleştirilen bazıları karşılıklı tasvir edilen yılan, akrep, oğlak ve uçar şekilde stilize kuş figürleri dikkat çekmektedir. Taşın diğer yüzünde kazıma ve kabartma tekniğinde geometrik şekiller ile ne olduğu anlaşılamayan farklı

* Yrd. Doç. Dr., Yüzüncüyıl Üniversitesi, Edebiyat Fakültesi, Sanat Tarihi Bölümü, VAN, gulsenbs@yahoo.com

alet tasvirleri bulunmaktadır. Mezar taşlarında, genellikle ölen kişinin uğraş alanıyla ilgili yorumlanan bu tarz aletlerin hangi meslek dalında kullanılmış olabileceği bilinmemektedir. Taşın yüzeyinin kırmızıya boyandığı, günümüze ulaşan bazı izlerden anlaşılmaktadır.

4 Nolu Mezar Taşı: Satın alma yoluyla edinildiği envanter kayıtlarından anlaşılan 0.53 x 0.25 x 0.08 m ölçülerinde, dikdörtgen prizmal formdaki şahidenin bir yüzünde platform üzerinde duran atlı bir insan figürüne yer verilmiştir. Bir elinde kuş diğer elinde mızrak tutan süvarinin sivri külâhı bulunmaktadır (Foto.4-5). Bu betimleme şekli insan figürünün bir avcı olduğunu göstermektedir. Yüksek kabartma olarak yapılan atın, süslü koşum takımları dikkat çekmektedir (Foto.6). Şahidenin diğer yüzü, örgülü yatay şeritlerle üç bölüme ayrılmıştır. En üstte zikzaklarla hareketlendirilen üç kare bölümden, delikli saçaklar sarkmaktadır. Bu uygulamanın altında kertenkele ve akrep figürünü anımsatan iki sürüngen tasvirine yer verilmiştir. Alt bölümde bulunan simetrik iki yılan, yatay biçimde uzanmaktadır. Şahidenin dar yüzeylerinde stilize bitkisel düzenlemelere yer verilmiştir. Bir kenarda bitkisel düzenlemenin altında, ayakta duran şematik bir insan figürü tasvir edilmiştir.

5 Nolu Mezar Taşı: Bir sandukaya ait olan kırık durumdaki parça, 0.40 x 0.20 x 0.16 m ölçülerindedir (Env. No: 323). Sandukanın bir yüzünde ayakta duran insan figürü, iki yanında profilden verilen oğlakların boyunluklarını tutar biçimde, kollarını yanlara doğru açmıştır. Sandukanın diğer yüzünde de sıra halinde ilerler durumda, ne olduğu tam olarak anlaşılmayan bir hayvan dizisi bulunmaktadır (Foto.7).

Değerlendirme:

Hasankeyf ve Cizre bölgesine ait bu mezar taşlarının hangi mezarlıktan getirildiği ve orijinal konumları hakkında envanter kayıtlarında herhangi bir bilgi bulunmamaktadır. Bu nedenle mezar yönünden hareketle de olsa hangi din mensupları için yapıldığı konusunda kesin bir fikir sahibi olunamamaktadır. Mezar taşlarının yazı unsuru içermeyişi, örneklerin dönemleri konusunda da benzer güçlükler doğurmaktadır. Ancak bölgede tespit edilen benzerlerinin İslam kültürüne ait olması; Anadolu ve Anadolu dışında İslami dönem figürlü mezar taşı örneklerinin bulunması ve aynı bölgede üretilen farklı kültürlere ait mezar taşlarının üslupsal farklılığı, Mardin Müzesi'nde incelenen figürlü mezar taşlarının da İslam kültürüne ait örnekler olduğu ihtimalini güçlendirmektedir.

Şahidelerin bir bölümünde dikkat çeken yüzeylerin kırmızı aşı boyasıyla boyanması ya da beneklerle hareketlendirilmesi (Foto.1-3), İslam öncesi Orta Asya hayvan üslubunda, hayvanların olağanüstü ve tılsımlı özelliklerini vurgulama amacıyla benekli resmedilmesi geleneğini akla getirmektedir. Bu özellik İslam sonrasında minyatür sanatında da etkilerini sürdürmüştür¹. Mezar taşlarında gerek figürlerin, gerekse bütün yüzeyin kırmızı boya ile renklendirilmesi, günümüzde Afyon Müzesi'nde bulunan figürlü Türkmen sandukalarında da tespit edilmiştir. Bunun yanında göçebe Türk kültüründe, ölenin hayat safhalarını ifade eden resimlerin işlendiği, ilkel, ancak ifade gücü yüksek taş levhaların kırmızı boya ile boyanarak mezara yerleştirildiği belirtilmektedir². Mardin Müzesi'ndeki figürlü şahideler

¹ Emel Esin, *Orta Asya'dan Osmanlıya Türk Sanatında İkonografik Motifler*, İstanbul, 2004, 41.

² Esin, *a.g.e.*, 253-254

üzerinde benekleme ya da boyama tarzında karşılaştığımız bu özellik, belki de Türklerin İslam sonrası yaşamlarına aktardıkları pek çok kültürel özellikten biri olarak, ölen kimseyi kötülüklerden uzak tutma ve onun ölüm sonrası yaşamına tılsımlı bir etki kazandırma amacıyla yapılmıştır.

1 nolu şahide üzerinde ateşli silah tasvirlerine yer verilmesi, bu mezar taşını, kılıç, mızrak gibi silahların işlendiği diğer örneklerden farklı bir zaman sınırı içine yerleştirmemize imkân tanımaktadır (Foto.1). Tabanca ya da tüfek olduğu anlaşılan bu ateşli silahların kullanımının Osmanlı döneminde 16. yüzyıl sonları ile 17. yüzyılın başlarında yaygınlaştığı belirtilmektedir³. Bu nedenle 16. yüzyıl öncesine ait olma ihtimalinin bulunmadığı anlaşılan şahidede tasvir edilen silahın genel formu dışında, ayrıntıya yer verilmeyişi, tarihlendirme konusunda; ateşli silah türleri ile bağlantılı bir tahminde bulunulmasını da engellemektedir.

Mezar taşlarında görülen figürlerden 2 ve 3 nolu şahidede karşılaştığımız uçar vaziyette işlenen stilize kuşlardır (Foto.2-3). Bu figür Anadolu-Türk sanatında, özellikle mezar taşlarında ölen kişinin ruhunu sembolize eden, ya da ruhun öbür dünyaya geçişine yardımcı olarak yorumlanan bir figürdür. Buna göre ruh, her an uçup gidebilecek bir can kuşu olarak görülmüş, insanın da öldüğü zaman ruhunun bir kuş şekline girerek uçtuğuna ve daha sonra yeniden yaşayacağı bedene girdiğine inanılmıştır⁴.

4 nolu şahide, içerdiği figürlü kabartmalardan ötürü Nejat Diyarbakirli tarafından Artuklu dönemine ait bir örnek olarak değerlendirilmiştir⁵ (Foto.4-5). Şahidenin figür düzeni bakımından yakın benzerleri Siirt, Şırnak ve Cizre'yi içine alan bölgede tespit edilmiştir⁶. Bu mezar taşlarının 18-19.yüzyıla ait olması, kitabe içermeyen Mardin Müzesi'ndeki şahidenin döneminin belirlenmesini güçleştirmektedir (Foto.8-10). Artuklu döneminde figür, mimari ve el sanatları üzerinde zaman zaman kullanılmıştır. Ancak bölgede geçmiş sanatsal geleneklere bağlılığın yaygınlığı, figürlere dayanarak şahidenin Artuklu dönemine mi yoksa benzer örnekleri gibi 18.19.yüzyıla mı ait olduğu konusunda net bir tahminde bulunulmasını engellemektedir. Tarihi kesin olarak tespit edilebilen geç dönem örnekleri ile aralarında gözlenen tasvirsel benzerlik, bu tarz figürlü mezar taşlarının Artuklu ile başlamış olsa bile bölgede 19. yüzyıl gibi geç dönemlere kadar devam ettirilen bir geleneğin temsilcisi olduğunu belgelemektedir.

³ Halil İnalçık, "Military and Fiscal Transformation in the Ottoman Empire 1600-1700", *Archivum Ottomanicum*, VI (1980), s. 283-337; Mücteba İlgürel, "Osmanlı İmparatorluğunda Ateşli Silahların Yayılışı", *İstanbul Üniversitesi Edebiyat Fakültesi Tarih Dergisi*, Mart, 1979, Sy 32, s.301-318.

⁴ Gönül Öney, Anadolu'da Selçuk Geleneğinde Kuşlu, Çift Başlı, Kartallı, Şahinli ve Aslanlı Mezar taşları", *Vakıflar Dergisi*, C. VIII, Ankara 1969, s. 290; Halit Çal, "Erzincan Çayırılı İlçesi Mezarlarında Kuş Motifi", *Millî Folklor*, Ankara, 2011, Yıl 23, Sy. 89, 233-236.

⁵ Nejat Diyarbakirli, "Artukoğullarına Ait Olması Muhtemel Bir Mezar Taşı", *Türk Sanatı Tarihi Araştırma ve İncelemeleri*, II, İstanbul, 1963, 576.

⁶ Siirt bölgesinde tespit edilen mezar taşları için Bkz. Ali Boran, "Siirt ve İlçelerindeki 2001 Yılı Yüzey Araştırması", *20. Araştırma Sonuçları Toplantısı*, I, 27-31 Mayıs 2002, Ankara, Bildiriler, Ankara, 2003, 67-81; Ali Boran-Abdülhamit Tüfekçioğlu, v.d.; "Siirt ve Çevresi 2003 Yılı Yüzey Araştırması-"Kozluk'taki Mezar Taşları", *22.Araştırma Sonuçları Toplantısı*, I, 24-28 Mayıs 2004 Konya, Bildiriler Ankara, 2005, 241-255; Mehmet Mutlu, *Siirt Mezar Taşları*, (Yüzüncü Yıl Üniversitesi, Sosyal Bilimler Enst. Yayınlanmamış Yüksek Lisans Tezi) Van, 2006.

4 nolu şahidede, avcı olduğu anlaşılan insan figürünün sivri külahı ile yırtmaçlı yeleği; Kahramanmaraş, Mardin ve Adıyaman havalisindeki Türkmen aşiretlerinde kullanılan giysilerle paralellik taşımaktadır. Bunun yanı sıra atın süslü koşum takımları ile Toroslar ve Batı Anadolu'daki Türkmen ve Yörüklerin at koşum takımları arasındaki benzerlik de dikkat çekicidir⁷ (Foto.6). 9. yüzyıldan itibaren İran'daki Selçuklu sanatında görülmeye başlanan av sahneleri, Anadolu'da daha çok mezar taşları üzerinde karşımıza çıkmaktadır. Bazı örneklerde tek başına avlanan bir avcının işlendiği tasvirlerde atlar ve koşum takımları daha detaylı verilirken, yüzdeki ayrıntılar genellikle belirtilmemiştir⁸. Mezar taşlarında tasvir edilen avcı figürü, ölen kişinin yaşam tarzını, uğraş alanı ve belki de öne çıkan niteliklerini yansıtabileceği gibi, atın Türk kültüründeki sembolik anlamlarıyla da ilişkilendirilebilir. Orta Asya'da gökten indiği kabul edilerek kutsallaştırılan at, göğe yükselmeye vasıta olarak görülmüş ve ölen kimsenin ruhunu öbür dünyaya taşıyan hayvan olarak kabul edilmiştir⁹. Özellikle Hun kurganlarında bulunan atların, ölünün cennete giderken bineceği hayvanlar olduğuna inanılmıştır. At, Şamanist dünyada da ölünün cesedini bu dünyadan ötekine taşıyan hayvan konumundadır¹⁰.

Şahidenin diğer yüzeyinde ne olduğu tam olarak anlaşılamayan saçaklı objelerin, bazı Türkmen topluluklarında kullanılan kadın takıları ve aksesuarları ile yakın benzerlik göstermesi, bu tasvirlerin kendi dönemine ait bazı etnografik kullanımlara işaret edebileceğini göstermektedir (Foto.11).

3 ve 4 nolu şahidede yer verilen akrep ve yılan tasvirlerinin ölüm sonrası yaşamla ilgili tılsım ve büyü içerikli bir kullanım olduğu düşünülmektedir¹¹. Mezar taşlarındaki sürüngen tasvirlerinden akrep figürü, burç olarak yorumlanabilir, ancak yılan figürlerinin bu tarz bir anlatımına rastlanılmamıştır¹². Mevcut burç tasvirlerinin genelde bağdaş kurarak oturan insan figürlerinin ellerinde tasvir edilişi ve mezar taşlarında bu tarz bir tasvire rastlanmayışı, Mardin Müzesi'ndeki örnekler üzerinde yer alan sürüngen tasvirlerinin, burçlarla ilişkili olarak yorumlamamızı engellemektedir.

5 nolu sandukadaki ayakta ya da oturan bir insan figürünün iki yanında, simetrik hayvanları tutar biçimde işlenmesi, özellikle Mezopotamya kültürlerinde tarih öncesi çağlardan başlayarak yaygınlaşan bir kullanım olmuştur. Bu tasvir, aynı zamanda geleneksel

⁷ Özden Süslü, *Tasvirlere Göre Anadolu Selçuklu Kıyafetleri*, Ankara, 1989, 181.

⁸ Gönül Öney, "İran Selçukluları ile Mukayeseli olarak Anadolu Selçuklularında Atlı Avcı Sahneleri", *Anadolu (Anatolia)*, C.XI, Ankara 1969, s. 129-130; Eyice, Semavi. "Kırşehir'de H. 709 (=1310) Tarihli Tasvirli Bir Türk Mezar Taşı", *Reşit Rahmeti Arat İçin*, Ankara, Türk Kültürünü Araştırma Enstitüsü Yayını, 1966, 208-243.

⁹ Gönül Öney, "İran Selçukluları ile Mukayeseli Olarak Anadolu Selçuklularında Atlı Av Sahneleri", *Anadolu*, 11, Ankara, 1969, 132; İbrahim Kafesoğlu, "At", *Türk Diyanet Vakfı İslam Ansiklopedisi*, IV, İstanbul, 1991, 27; Yaşar Çoruhlu, "Türk Sanatında At Figürlerinin Sembolizmi", *Türk Dünyası Araştırmaları*, 98, İstanbul, Ekim 1995, 171, 182.

¹⁰ Emel Esin, "Alp Şahsiyetinin Türk Sanatında Görünüşü", *Türk Kültürü*, 34-III, Ankara, 1965, 775; Yaşar Çoruhlu, "Selçuklu Sanatında Görülen Kuyruğu Dügümlü At Tasvirlerinin İkonografik ve İkonolojik Mahiyeti", *VI. Millî Selçuklu Kültür ve Medeniyeti Semineri Bildirileri*, Konya, 1997, 235; a.y., "Türk Sanatında At Figürlerinin Sembolizmi", *TDA*, 98, İstanbul, Ekim 1995, 174.

¹¹ Diyarbakırlı, a.g.e., 576.

¹² Ahmet Çaycı, *Anadolu Selçuklu Sanatında Gezegen ve Burç Tasvirleri*, Ankara, 1999, 108.

Gilgamiş anlatısının sanat eserlerine de yansıtılma biçimidir¹³ (Foto.12). Şekilsel olarak tarih öncesi döneme kadar götürebildiğimiz bu tasvir biçimi, geçmişe dair anlamsal boyutların toplumun hafızasında bir şekilde yaşatıldığını göstermektedir. Ölümsüzlüğe meydan okuyan Gilgamiş'ın, bu coğrafyada belki de ölüme karşı yenilgiyi simgeler biçimde mezar taşlarında kendine yer bulması, kültürel geleneklere bağlılığın devam ettiği bu bölgede şartı olmasa gerekir. Bağdat Tılsımlı Kapı (1221) ve Şanlıurfa Han-el-Barur (1224) bu tarz tasvirlerin İslam kültürü tarafından da benimsendiğini, belgelemektedir (Foto.13).

Mardin Müzesi'ndeki mezar taşlarında tasvir edilen figürlerin biçimsel ve üslupsal bakımdan yakın benzerleriyle şartı biçimde, 1998 yılında Hakkâri'de bulunan ve MÖ. 2030-1690 yılları arasında tarihlenen taş stellerde karşılaşılmaktadır (Foto.5, 14). Anadolu'da yaşadığı düşünülen Ön-Türlere ait olduğu ileri sürülen bu kabartmaların şekilsel olarak Avrasya bozkır kültüründe, ölen kişinin başucuna dikilen ve kendisinin heykeli olarak değerlendirilen balbal geleneğiyle sıkı benzerlikleri bulunmaktadır¹⁴. Yassı bir insan heykeli biçiminde tasarlanan taşların ön yüzlerinde insan ve çeşitli hayvan figürleri ile bazı alet tasvirlerine de yer verilmiştir. Mardin Müzesi'nde tarihi net olarak belirlenemeyen mezar taşlarının, bu anlamda belki de Hakkâri stelleriyle akraba bir geleneğin, farklı zaman ve coğrafya dilimine ait uzantıları olabileceği öne sürülebilir. Bu gelenek; din, kültür, coğrafya gibi farklı bileşenlerin de devreye girmesiyle zamanla şekilsel bir değişime uğrayarak şematik heykel görünümünden uzaklaşmıştır. Buna karşın, yüzeyde yer verilen figürlü anlatım, sürdürülen göçebe-yarı göçebe yaşam tarzının etkisiyle de kullanılmaya devam etmiştir.

Figürlü mezar taşı geleneğinin Anadolu'daki farklı örnekleri ile Afyon, Akşehir, Tokat, Kırşehir'de Yörük ve Türkmen kültürünün hâkim olduğu alanlarda karşılaşılmaktadır (Foto.15). Bu mezar taşlarında av sahneleri, süvari avcılar ve efsanevi hayvanlara yer verilmesi, Mardin Müzesi örnekleriyle de ortak özellikler olarak karşımıza çıkmaktadır. Bunun yanı sıra Anadolu dışında Orta Asya ve Azerbaycan yörelerinde de kullanılan bu mezar taşlarında süslü kıyafetler, kemerler ve ona asılı silahlar, av sahneleri gibi atlı göçebe kültüre özgü alıntılar özellikle dikkat çekmektedir¹⁵. Anadolu ve Anadolu dışındaki söz konusu figürlü mezar taşlarında ele alınan konuların şematik anlatım tarzı bakımından gösterdiği benzerliklere karşın, bazı üslupsal farklılıklar taşınması, değişen etki alanlarını akla getirmektedir.

Ankara Etnografya Müzesi'nde (Env. No: 8972) Midyat'tan getirilerek sergilenen Hıristiyan mezar taşının üstünde de Mardin örnekleriyle yakın bir figür düzeni izlenmektedir. Ayakta tasvir edilen insan figürleri, simetrik ve profilden işlenen hayvan tasvirleri ile en altta yer alan süvarinin işlendiği mezar taşı, bu geleneğin bölgedeki Hıristiyan

¹³ Gilgamiş Destanı için Bkz.; Samuel Noah Kramer, *Sümer Mitolojisi*, (Çev. Hamide Koyukan) İstanbul, 2001, 146; Jeremy Black-Anthony Green Mezopotamya Mitoloji Sözlüğü, Tanrılar İfritle Semboller, İstanbul, 2003, 85-89;

¹⁴ Veli Sevin, *Hakkari Taşları*, İstanbul, 2005; Veli Sevin-Aynur Özfirat, "Hakkari Stelleri: Doğu Anadolu'da Savaşçı Çobanlar-İlk Not", *Belleten*, 243, Cilt: LXV - Sayı: 243 - Yıl: 2001 Ağustos, 501-530; Veli Sevin, "Hakkari Taşları ve Ön Türlere", *Ciepo-19.Uluslararası Osmanlı Öncesi ve Dönemi Osmanlı Araştırmaları Sempozyumu* 26-30 Temmuz 2010, Van, Türkiye.

¹⁵ Emel Esin, *Orta Asya'dan Osmanlıya Türk Sanatında İkonografik Motifler*, İstanbul, 2004, 253-254.

kültürüne ait bir temsilcisi olarak, kültürlerarası etkileşimin farklı bir boyutuna ışık tutması bakımından ilgi çekicidir (Foto.16).

Mezar taşlarında ölüm ve ölüm sonrası yaşam inancıyla ilişkilendirilerek açıklanabilecek, sembolik içerikleri zengin insan, at, kuş, geyik, oğlak, yılan, akrep, kertenkele vb.den meydana gelen yoğun figür repertuarının yanında kılıç, kama, hançer, tüfek gibi silahlar ve bazı kullanım eşyalarına da yer verilmiştir. Savaş aletlerinin hâkimiyet, güç, yiğitlik, cesaret, adalet, erkeklik, itaat gibi kavramlarla ilişkilendirildiği ve bu açıdan ölen kişinin kahramanlığını vurgulama amacı taşıdığı, ayrıca ölünün ruhunu kötü varlıklardan koruma gibi bir sembolizmle ilgili olduğu düşünülmektedir. Kullanım eşyalarının ise ölen kişinin yaşadığı döneme göndermeler yapan ve bu anlamda onun uğraş alanlarıyla ilgili tasvirler olduğu kabul edilmektedir¹⁶.

Güneydoğu Anadolu Bölgesi'ndeki şehirlerde yerleşmiş nüfusun yanında, etnik yapıları tam olarak belirlenemeyen göçebe toplulukların son dönemlere kadar yaşamlarını sürdürdüğü ifade edilmektedir¹⁷. Özellikle "göçebe çoban toplulukların aşiret ilişkileri içinde önem kazanan tipik bir bağlantı şehri"¹⁸ olarak nitelendirilen Cizre'de, bu tarz mezar taşlarının 18.-19. yüzyılda karakteristik bir nitelik kazandığı dikkat çekmektedir¹⁹. Dolayısıyla sözü edilen yerleşimlerde örnekleri görülen bu tarz figürlü mezar taşlarını, bölgede son dönemlere kadar süregelen göçebe aşiretler ve onların yaşam biçimleriyle ilişkilendirerek anlamlandırmak olasıdır.

Bu mezar taşları; zamansal açıdan olduğu kadar yayılım alanı olarak da geniş sınırlar içinde değerlendirilebilecek, kökleri İslam öncesine kadar götürülebilen bir geleneğin izlerini taşımaktadır. Göçebe yaşam tarzına ilişkin referanslar taşıyan ve atlı çoban kültürünün söz konusu olduğu bir topluluğa ait gibi görünen mezar taşları; inanç, kültür, yaşam tarzı gibi farklı bileşenlerin devreye girmesiyle bazı değişimler geçirerek kullanılmaya devam etmiştir. Orta Asya, Anadolu ve Mezopotamya kültürlerinden yapılan alıntıların bir sentezi durumundaki Mardin Müzesi figürlü mezar taşlarının yakın bölgede, 18.-19. yüzyıla ait olduğu kitabelerle belirlenen yakın benzerlerinin bulunuşu, bu mezar taşlarının da söz konusu tarihlere ait olabileceğini destekleyen güçlü kanıtlar ortaya koymaktadır.

¹⁶ Yaşar Çoruhlu, "Orta Asyadan Anadolu'ya Lahitlerde Görülen Hançer Motiflerinin Sembolizmi", *I. Eyüp Sultan Sempozyumu- Tebliğler*, İstanbul, 1997, 60-70; Abdüsselam Uluçam, "Van Gölü Havzası'ndaki Tarihi Mezarlıklar ve Mezar Taşları", *Türkler*, 8, Ankara, 2002, 223.

¹⁷ Nejat Göyünç "Kanuni Devri Başlarında Güneydoğu Anadolu", *Tarih Dergisi*, 23, İstanbul, 1969, 71.

¹⁸ Suavi Aydın v.d., *Mardin. Aşiret Cemaat Devlet*, İstanbul, 2001, 3.

¹⁹ Veysi İnci, *Cizre Mezar Taşları (18.19. Yüzyıl)*, Yüzyüncü Yıl Üniversitesi Sosyal Bilimler Enst. Yayınlanmamış Yüksek Lisans Tezi, Van, 2008.

KAYNAKLAR

- Aydın, Suavi v.d., *Mardin. Aşiret Cemaat Devlet*, İstanbul, 2001.
- Baş, Gülsen, "Mardin Müzesi'ndeki İslam Dönemi Taş Eserler", *Araştırma Sonuçları Toplantısı (26-30 Mayıs 2008)*, Ankara 2009, C.3, s.413-428.
- Boran, Ali – Tüfekçioğlu, Abdülhamit, v.d.; "Siirt ve Çevresi 2003 Yılı Yüzey Araştırması- "Kozluk'taki Mezar Taşları", *22.Araştırma Sonuçları Toplantısı*, I, 24-28 Mayıs 2004 Konya, Bildiriler Ankara, 2005, s. 241-255.
- Boran, Ali, "Siirt ve İlçelerindeki 2001 Yılı Yüzey Araştırması", *20. Araştırma Sonuçları Toplantısı*, I, 27-31 Mayıs 2002, Ankara, Bildiriler, Ankara, 2003, s. 67-81.
- Çal, Halit, "Erzincan Çayırılı İlçesi Mezarlarında Kuş Motifi", *Millî Folklor*, Ankara, 2011, Yıl 23, Sy. 89, s.220-239.
- Çaycı, Ahmet, *Anadolu Türk Sanatında Gezen Tasvirleri*, Ankara, 1999.
- Çoruhlu, Yaşar, "Orta Asya'dan Anadolu'ya Lahitlerde Görülen Hançer Motiflerinin Sembolizmi", *I. Eyüp Sultan Sempozyumu- Tebliğler*, İstanbul, 1997, s. 60-70.
- Çoruhlu, Yaşar, "Selçuklu Sanatında Görülen Kuyruğu Dügümlü At Tasvirlerinin İkonografik ve İkonolojik Mahiyeti", *VI. Milli Selçuklu Kültür ve Medeniyeti Semineri Bildirileri*, Konya, 1997, s. 227-267.
- Çoruhlu, Yaşar, "Türk Sanatında At Figürlerinin Sembolizmi", *Türk Dünyası Araştırmaları*, Sy. 98, İstanbul, Ekim 1995, s. 170-219.
- Diyarbakirli, Nejat, "Artukoğullarına Ait Olması Muhtemel Bir Mezar Taşı", *Türk Sanatı Tarihi Araştırma ve İncelemeleri*, II, İstanbul, 1963, s. 574-582.
- Efendi, Rasim, *Kamennaya Plastika Azerbaycana*, Moskova, 1986.
- Esin, Emel, "Alp Şahsiyetinin Türk Sanatında Görünüşü", *Türk Kültürü*, 34-III, Ankara, Ağustos 1965, s. 769-789.
- Esin, Emel, *Orta Asya'dan Osmanlıya Türk Sanatında İkonografik Motifler*, İstanbul, 2004.
- Eyice, Semavi. "Kırşehir'de H. 709 (=1310) Tarihli Tasvirli Bir Türk Mezar Taşı", *Reşit Rahmeti Arat İçin*, Ankara: Türk Kültürünü Araştırma Enstitüsü Yayını, 1966, s. 208-243.
- Göyünç, Nejat, "Kanuni Devri Başlarında Güneydoğu Anadolu", *Tarih Dergisi*, 23, İstanbul, 1969, s.61-74.
- Gündoğdu, Hamza, *Türk Mimarisinde Figürlü Taş Plastik*, (İ.Ü.F. Doktora Tezi), İstanbul 1979.
- Gündoğdu, Hamza, "Afyon'da Yeni Bulunmuş Figürlü Bir Mezar Taşı Hakkında", *Sanat Tarihi Yıllığı*, S. XII, İstanbul 1983, s.61-63.
- İlgürel, Mücteba, "Osmanlı İmparatorluğunda Ateşli Silahların Yayılışı", *İstanbul Üniversitesi Edebiyat Fakültesi Tarih Dergisi*, Mart, 1979, Sy. 32, s.301-318.
- İnalçık, Halil, "Military and Fiscal Transformation in the Ottoman Empire 1600-1700", *Archivum Ottomanicum*, VI, 1980, s. 283-337.

- İnci, Veysi, *Cizre Mezar Taşları (18.19. Yüzyıl)*, Yüzüncü Yıl Üniversitesi Sosyal Bilimler Enst. Yayınlanmamış Yüksek Lisans Tezi, Van, 2008.
- Black, Jeremy – Gren, Anthony, *Mezopotamya Mitoloji Sözlüğü, Tanrılar İfritle Semboller*, İstanbul, 2003, 85-89.
- Kafesoğlu, İbrahim, "At", *Türk Diyanet Vakfı İslam Ansiklopedisi*, IV, İstanbul, 1991, 26- 28.
- Kramer, Samuel Noah, *Sümer Mitolojisi*, (Çev. Hamide Koyukan), İstanbul, 2001.
- Mutlu, Mehmet, *Sürt Mezar Taşları*, (Yüzüncü Yıl Üniversitesi, Sosyal Bilimler Enst. Yayınlanmamış Yüksek Lisans Tezi) Van, 2006.
- Öney, Gönül, "İran Selçukluları ile Mukayeseli olarak Anadolu Selçuklularında Atlı Avcı Sahneleri", *Anadolu (Anatolia)*, C. XI, Ankara 1969, s. 129-130.
- Öney, Gönül, Anadolu'da Selçuk Geleneğinde Kuşlu, Çift Başlı, Kartallı, Şahinli ve Aslanlı Mezar taşları", *Vakıflar Dergisi*, C. VIII, Ankara 1969, s. 283-312.
- Sevin, Veli –Aynur, Özfirat, "Hakkari Stelleri: Doğu Anadolu'da Savaşçı Çobanlar-İlk Not", *Belleten*, 243, Cilt: LXV - Sy. 243 - Yıl: 2001 Ağustos, s. 501-530.
- Sevin Veli, "Hakkari Taşları ve Ön Türkler", *Ciepo-19.Uluslararası Osmanlı Öncesi Ve Dönemi Osmanlı Araştırmaları Sempozyumu* 26-30 Temmuz 2010, Van, Türkiye.
- Sevin, Veli, *Hakkari Taşları*, İstanbul, 2005.
- Süslü, Özden, *Tasvirlerle Göre Anadolu Selçuklu Kıyafetleri*, Ankara, 1989.
- Uluçam, Abdüsselam, "Van Gölü Havzası'ndaki Tarihi Mezarlıklar ve Mezar Taşları", *Türkler*, 8, Ankara, 2002, 218-226.



Foto.1: 1 nolu ahidenin n ve arka yz ile figr detayları



Foto.2: 2 nolu ahidenin n ve arka yz ile figr detayları



Foto.3: 3 nolu şahidenin ön ve arka yüzü ile detayları



Foto.4:4 nolu şahide



Foto.5: 4 nolu ahidenin n ve arka yzndeki figrlerden detay

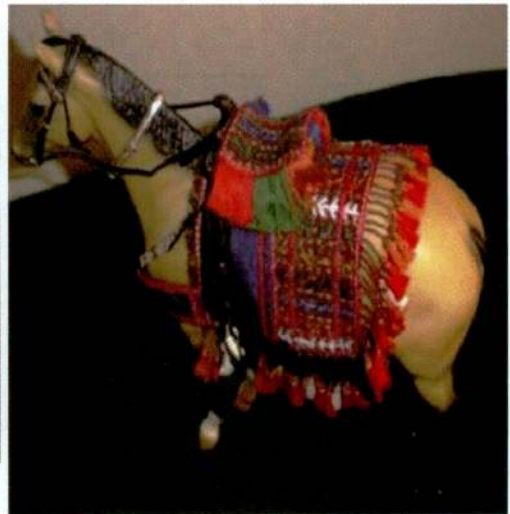


Foto.6: 4 nolu ahidedeki at tasviri ve Trkmen atlarında kullanılan koum takımı. (www.horsescostume.com)

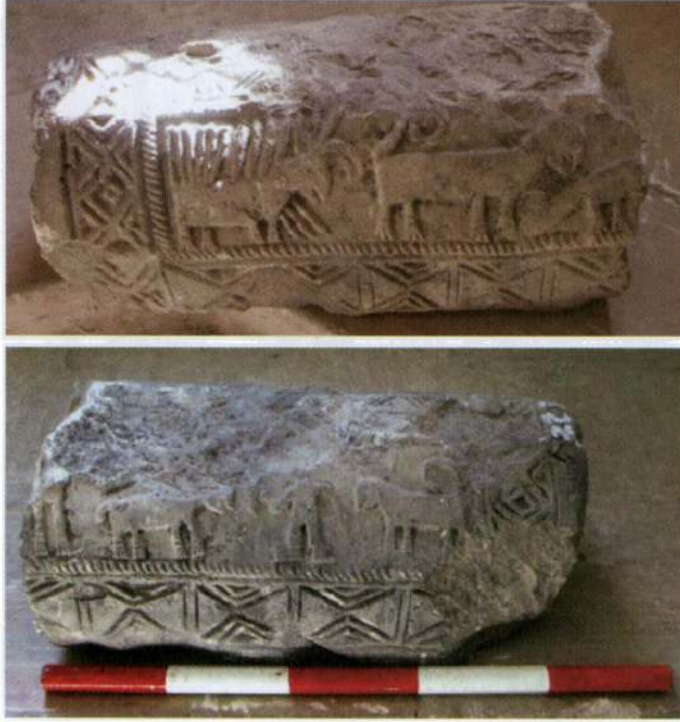


Foto.7: 5 nolu sanduka ve yzeyindeki figrlerden detaylar)

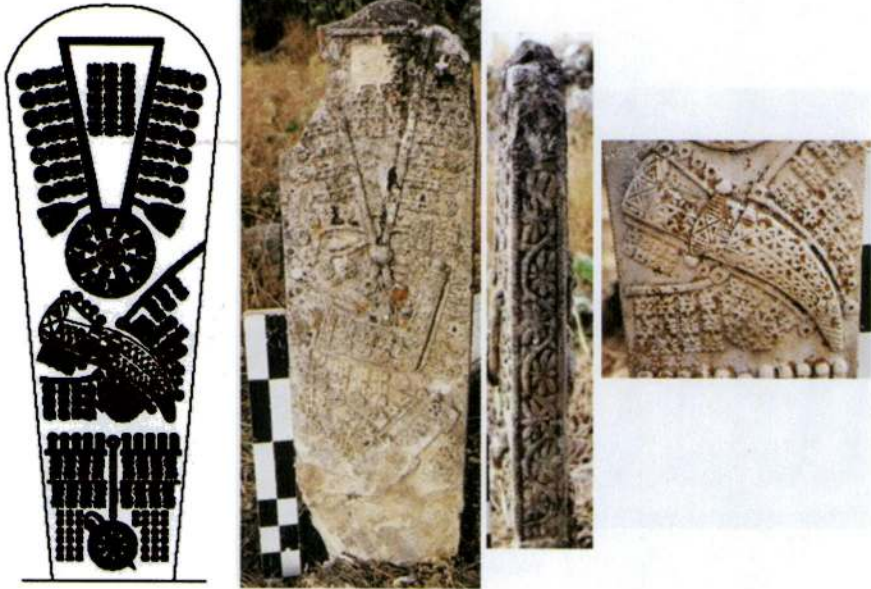


Foto.8: Siirt-Eruh Yedi Yaprak Ky'nde bulunan bir mezar tařı (M. Mutlu)



Foto.9: irnak blgesine ait ahidelerden detaylar



Foto.10: Cizre Mzesi'nde bulunan ahide rnekleri

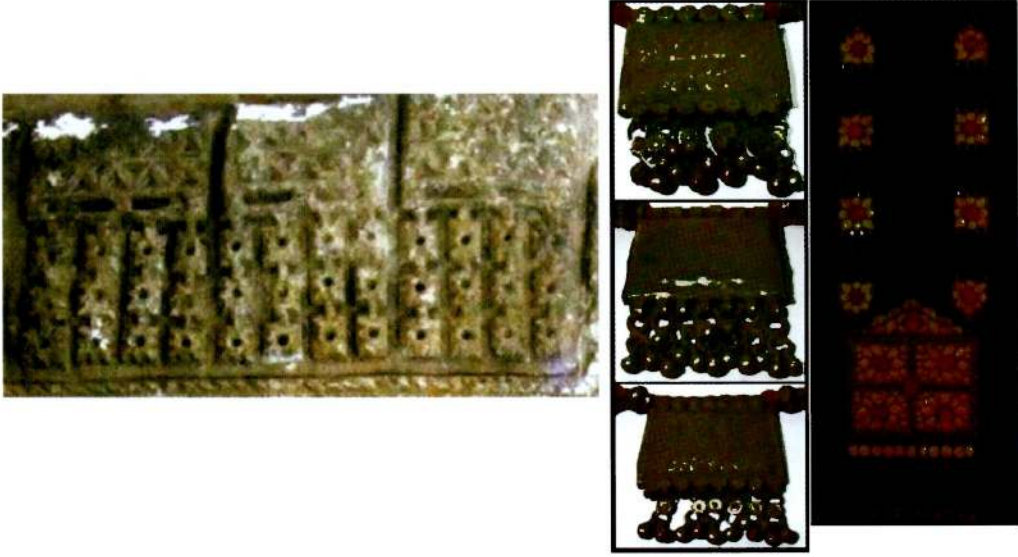


Foto.11: 4 nolu ahidenin st kesimindeki tasvirler ve Trkmen kltrnde kadın aksesuarı olarak kullanılan benzerleri (www.commercial.appeal.com)



Foto.12: Mezopotamya kltrne ait bir silindir mhrde Gilgami olarak da adlandırılan tasvir, (Berlin Vorderasiatisches Museum) www.sandrashaw.com/AH1L14.htm



Foto.13: A) Bağdat Tılsımlı Kapı (www.archnet.com)
B) Şanlıurfa Han-el Barur taçkapısındaki figürler
(Şanlıurfa Arkeoloji Müzesi)



Foto.14: Hakkâri'de bulunan steller (Van Müzesi)



Foto.15: Atlı süvari figürünün Türk sanatındaki farklı yansımaları
(A-Azerbaycan, B- Kırşehir, C-Ankara Anadolu Medeniyetleri Müzesi)



Foto.16: Midyat bölgesine ait Hıristiyan dönemine ait bir mezar taşı
(Ankara Anadolu Medeniyetleri Müzesi-Env. No. 8972)