

Patara'dan *Manus Fica* ve *Phallus* Betimli İki Amulet*

Ayça Gerçek**

Öz

Nazarın varlığına olan inanç ve insanların kendilerini ondan koruma düşüncesi Antik Dönem'e kadar uzanmaktadır. Dualar ya da koruyucu anlam yüklenen belli hareketlerin yanı sıra, amuletler gibi bazı objelerin de kişinin üzerinde taşınmasının kem gözü uzak tutacağına inanılmıştır. Bu koruyuculuğa olan inanç sadece yaşamla sınırlı kalmamıştır. Mezar hediyesi olarak da birçok örneğin bulunması öteki dünyada da koruyuculuğun devam ettiğinin düşünüldüğünü göstermektedir. Patara'da bulunmuş olan iki kemik amulet bu makalenin konusunu oluşturmaktadır. Amuletlerin bir ucu *manus fica* diğer ucu *phallus* şeklinde biçimlendirilmiştir. Başparmağın işaret parmağı ile orta parmak arasına yerleştirilmesiyle oluşturulan *manus fica* hareketinin genel olarak Antik Dönem'de insanları nazara karşı koruduğuna inanılmaktadır. *Manus fica* betiminin amuletler üzerinde tek başına tasvir edilmesinin haricinde, Patara buluntularında olduğu gibi bir diğer apotropaik sembol olan *phallus* ile kullanıldığı çift uçlu örnekler de bulunmaktadır. Roma İmparatorluğu'nun batı eyaletlerinde sıklıkla kullanılmış olan bu amuletlerin Patara kazısında bulunmuş olan örnekleri *manus fica* ve *phallusun* çift taraflı kullanımları sebebiyle Anadolu için nadirdir.

Anahtar Kelimeler: Patara, Kemik, Amulet, *Manus Fica*, *Phallus*.

Two Amulets Depicting *Manus Fica* and *Phallus* from Patara

Abstract

The belief in the existence of the evil eye and the idea of people protecting themselves from it date back to the Ancient Period. In addition to prayers or certain gestures that assume a protective meaning, it was believed that carrying some objects, such as amulets, would keep evil eye away. The belief in this protectiveness was not limited only to lifetime. The fact that there are many examples as grave gifts shows that protection was thought to continue after death. The two bone amulets found in Patara are the subject of this article. One end of the amulets is shaped like a *manus fica* and the other end is shaped like a *phallus*. It is believed that the *manus fica* gesture made by placing the thumb between the index finger and the middle finger generally protected people against the evil eye in the Ancient Period. Apart from being depicted alone on amulets, there are also double-ended examples in which the *manus fica*

* Kazı malzemesi üzerinde çalışmama izin veren Patara Kazısı Başkanı Prof. Dr. Havva Işık'a yürekten teşekkür ederim. Türk Tarih Kurumuna Patara Kazılarına sağladığı destekten dolayı teşekkür ederiz.

** Dr. Öğr. Üyesi, Osmaniye Korkut Ata Üniversitesi, Fen-Edebiyat Fakültesi, Arkeoloji Bölümü, Osmaniye/TÜRKİYE, aycaozcan@yahoo.com ORCID: 0000-0002-3888-3983

was used together with another apotropaic element, the *phallus*, as in the Patara finds. The examples of this type of amulets found in Patara excavations, which were frequently used in the western provinces of the Roman Empire, are rare for Anatolia due to their double-sided use of both *manus fica* and *phallus*.

Keywords: Patara, Bone, Amulet, *Manus Fica*, *Phallus*.

signaque dat digitis medio cum pollice iunctis

Ovidius, Fasti V, 433-434

Nazarın var olduğuna inanılan düşünce her ne kadar günümüzde çok yaygın olsa da bu inanın geçmişi çok daha eskilere uzanmaktadır. Antik Dönem’de de insanlar nazar ve kem gözden çekinmişler ve kendilerini korumak için çeşitli yöntemlere başvurmuşlardır. Bu yöntemlerden bazıları söz, dua benzeri konuşarak yapılan eylemler olduğu gibi, düşüncelerini sembolize ettikleri belirli hareketlerle de kem gözü kendilerinden uzakta tutmayı amaçlamışlardır. Bunlardan bir tanesi de *manus fica*’dır. Yumruk yapılmış bir elin başparmağının işaret parmağı ile orta parmak arasına yerleştirilmesi ile yapılan hareket, Antik Dönem’den itibaren nazardan korunmak için kullanılmış bir el işaretidir¹. Antik Mısır’da da kötülüğü kovucu güce sahip olduğu kabul edilen² bu hareketin kem gözlü bakışlar üzerindeki etkisine Hellenistik Dönem’de ve özellikle de Roma İmparatorluk Dönemi’nde inanılmaktaydı.³ Roma Dönemi’nde 9, 11 ve 13 Mayıs’ta kutlanan *Lemuria* bayramındaki ritüellerden biri de, *Ovidius*’un *Fasti*’de anlattığı gibi⁴, *pater familias*’ın ölümlerin kötü ruhlarını kovmak için yaptığı *manus fica* işaretidir.⁵ *Manus fica* bugün hâlâ özellikle İtalya ve Güney Amerika’da aynı anlamını sürdürürken; farklı coğrafyalarda ise bir nevi hakaret olarak kullanılmaktadır.⁶

Nazardan koruduğuna inanılan hareketleri yapmak kadar, onu sembolize eden bir amuleti takmak da aynı inancın izdüşümü olarak Antik Dönem günlük hayatında yerini almıştı.⁷ Kem gözden korunmak için doğumda *pater familias*’ın aileye kabul ettiği bebeklerle başlayan amulet takma geleneği⁸, Romalıların yetişkin hayatlarında da devam etmekteydi. Amuletlerin yaşamdaki koruyuculuğuna olan inanç, mezar hediyesi olarak bırakılmalarıyla da ölümden sonraki yaşamda da süreceğine duyulan ümidin bir göstergesidir. Yüzükler ve yarı değerli taşlardan yapılmış yüzük taşlarının yanı sıra, pandantifler amuletlerin en yaygın

1 MacGregor 1985, 106; Elliott 2016, 180. *Manus fica* dışında nazardan korunmak için elin parmaklarının farklı biçimlerde gösterilmesiyle yapılan başka işaretler de bulunmaktaydı. İşaret ve küçük parmağın açık bırakılarak diğer parmakların kapalı tutulmasıyla yapılan *mano cornuta*; başparmak, işaret parmağı ve orta parmağın açık bırakılmasıyla yapılan *mano pantea* ve yalnızca orta parmağın açık bırakılmasıyla yapılan *digitus infamis* için bk. Elliott 2016, 183-191.

2 Deonna 1938, 360; Elliott 2016, 181.

3 Naumann 1980, 28.

4 Ovidius 1959, V.433-434.

5 Adkins-Adkins 2004, 317; Coşkun Abuagla 2017, 8, 12. Lemuria Bayramı için bk. Coşkun Abuagla 2017, 8-13.

6 Johns 1982, 73; Potts 1982, 8; Elliott 2016, 182.

7 MacGregor 1985, 106-107; Elliott 2015, 34.

8 Deighton 1999, 7; Blanck 1999, 189; Adkins-Adkins 2004, 385; Brucia-Daugherty 2007, 12.

kullanılan biçimleri olarak bilinmektedir.⁹ Antik Dönem'de nazardan korunmak için kullanılan amuletlerin kışkırtıcı, müstehcen ya da farklı bir biçimde dikkat çekici olmaları gerektiğine inanılmaktaydı.¹⁰

Farklı merkezlerden ele geçen buluntular bir arada değerlendirildiğinde *manus fica* betimleri tipolojik olarak değişik formlarda tek başına¹¹ ya da sıklıkla, *phallus* gibi, eşit derecede güçlü başka apotropaik sembollerle birlikte betimlenmiş¹², nazarı kendinden uzak tutmak isteyenlerin tercih ettiği amuletler arasında da yer almıştır. *Manus fica*'nın kadın genital organını, erkek ve kadının cinsel birleşmesini ve de doğurganlığı sembolize ettiği varsayılmaktadır.¹³ Bu bağlamda koruyucu sembollerin birlikte kullanılması ile etkilerinin artacağına olan inançla sıklıkla *phallus* ile beraber tasvir edilmiştir.¹⁴

Sahip olduğuna inanılan apotropaik gücü ile kem gözden korunmak için insan vücudundan ayrı olarak yapılmış tek başına *phallus* tasvirleri Roma Dönemi'nde doğurganlıktan ziyade iyi şans getirmesi için tasarlanmış altın, bakır alaşımı ya da kemikten yapılmış amuletlerde, kabartmalarda, grafitilerde ya da günlük kullanım eşyalarında betimlenen geniş bir kullanım alanına sahiptir¹⁵. *Marcus Terentius Varro*'nun *De Lingua Latina*'da da söz ettiği gibi¹⁶ genç erkeklerin “kendilerini korumak için” boyunlarına *fascinum* – tanrısallaştırılmış *phallus* biçiminde bir amulet taktıkları bilinmektedir.¹⁷ Aynı zamanda bu amuletleri Romalı erkekler cinsel güç sembolü olarak da kullanırlardı.¹⁸ *Phallus* tasvirleri sahip takılarla mezar hediyesi olarak da sıklıkla karşılaşılmaktadır.¹⁹ *Phallus* betimlerinin apotropaik işlevini daha da açık hâle getirmek için, göz gibi doğrudan ya da kadın genital organını sembolize eden *manus fica* gibi dolaylı yoldan tasvir edilerek eşlik eden motifler oldukça yaygındır.²⁰

9 Adkins-Adkins 2004, 335.

10 Potts 1982, 7.

11 Tek *manus fica* betimli pendantifler için bk. Atasoy 1974, 262 No. 22 Pl. 52 Fig. 7 (Alpu Kocakızlar Tümülüsü); Naumann 1980, 28, Kat. Nr. 25, Taf. 8 (Pantikapaion); Johns 1982, Colour Fig. 10 (British Museum); Özeren-Ünal-Üner 1997, 173 Resim 10 (Antandros); Dökü 2002, No. 33 (Gordion); Lankton 2003, 85 Fig. 9.8 (Mısır); Şimşek-Okunak-Bilgin 2011, 702 Katalog No.: 745 (Laodikeia); Doç. Dr. Gökçen Kurtuluş Öztaşkın, 2022, kişisel görüşme (Olympos). 2020 yılında Olympos'ta Tapınak Alanı Güney Stoa'da yüzey buluntusu olarak ele geçen amuletin bilgisini benimle paylaşan Olympos Kazısı Başkanı Doç. Dr. Gökçen Kurtuluş Öztaşkın'a teşekkür ederim.

12 Deonna 1938, 360; Johns 1982, 72; MacGregor 1985, 106; Eckhart 2014, 161; Elliott 2016, 182.

13 Dökü 2002, 40; Nicolay 2007, 229; Elliot 2016, 180; Nehren 2012, 90.

14 Johns 1982, 73; Dökü 2002, 40; Adkins-Adkins 2004, 335.

15 Johns 1982, 62-64.

16 Varro 1938, VII.97.

17 Johns 1982, 63; Johns-Wise 2003, 275; Adkins-Adkins 2004, 335.

18 Riha 1990, 74.

19 Dökü 2002, 40.

20 Johns 1982, 74.

Koruyuculuk gücünü arttırdığına inanılan mercan ya da kara amber gibi bazı yarı değerli taşlardan²¹, garnet, kaya kristali²², altın²³ ve fayanstın²⁴ örnekleri bulunmakla birlikte ele geçen *manus fica* ve bir ucu *manus fica*, diğer ucu *phallus* betimli amuletler çoğunlukla bakır alaşımından ve kemikten yapılmıştır.²⁵

Çift uçlu amuletler tipolojik olarak düz gövdeli ve merkezinde bir asma deliğine sahip formdakiler²⁶, iç bükey gövdeli ve merkezinde bir asma deliğine sahip formdakiler²⁷, üstte bir asma halkasına bitişik dışbükey veya içbükey formlu uçlara sahip formdakiler²⁸ olmak üzere üç farklı tipte karşımıza çıkmaktadır. Dışbükey ve içbükey formlu uçlara sahip olan pandantiflerin üzerinde ayrıca üçüncü başka bir figürün betimlendiği örnekler de bulunmaktadır.²⁹

21 MacGregor 1985, 107; mercan örnekler için bk. Platz-Horster 2012, 101-102 No. 109 Tafel 24.

22 Garnet ve kaya kristali örnekler için bk. Platz-Horster 2012, 99 No. 100-101 Tafel 23.

23 Altından yapılmış örnekler için bk. Atasoy 1974, 262 No. 22 Pl. 52 Fig. 7 (Alpu Kocakızlar Tümülüsü); Namann 1980, 28, Kat. Nr. 25 Taf. 8 (Pantikapaion); Johns 1982, Colour Fig.10; Şimşek-Okunak-Bilgin 2011, 702 Katalog No.: 745 (Laodikeia).

24 Fayans *manus fica* betimli amuletler için bk. Dökü 2002, No. 33 (Gordion); Lankton 2003, 85 Fig. 9.8 (Mısır).

25 Deonna 1938, 360; Abauzit 2009, 13; Arthur MacGregor, kemik ya da geyik boynuzunun koruyucu gücü artırma bağlamında özellikle bir etkisi olduğuna dair bir gösterge olmadığını söylemektedir, MacGregor 1985, 107.

26 Düz gövdeli ve merkezinde bir asma deliğine sahip amulet örnekleri için bk. Bushe-Fox 1913, 29 Pl. X Fig. 1. No. 7 (Wroxeter); Deonna 1938, 359-360 No. B5418-B5420, B5453, Pl. CI 890 (Delos); Johns 1982, 73 Fig. 56 (British Museum); Greep 1983, 139 Fig. 164 4258-4259 (Colchester); MacGregor 1985, 106 Fig. 61e (Southwark); Mikler 1997, 20, 122-123 Taf. 8 No. 9 (Mainz); Deschler-Erb-Božič 2002, 40 Fig. 7 No. 2 (Aquileia); Nehren 2012, 90-91 Nr. 9-10 (Colonia Claudia Ara Agrippinensium-Köln). Köln'de bulunmuş her iki amuletin yalnızca ön yüzünde betim yer almaktadır. Bu amuletlerden Nr. 9'un arkası iç bükey biçimde şekillendirilmiş; Nr. 10'da ise arka yüz düz bırakılmıştır. Jung 2013, 116, 247 Taf. 104 No. 1897 (Colonia Ulpia Traiana-Xanten); Platz-Horster 2018, 137, 259 No. 314 (Tyndaris); Platz-Horster 2018, 137, 259 No. 315. Verulamium'dan ele geçmiş düz gövdeli çift uçlu kemik amuletler ise alışılmış uygulamadan farklı olarak gövde boyunca uzunlamasına delinmişlerdir, bk. Wheeler-Wheeler 1936, 218 Pl. LXIIIA; MacGregor 1985, 106 Fig. 61a-d.

27 Bu form için bk. Deschler-Erb-Božič 2002, 40 Fig. 7 No. 3 (Aquileia); Abauzit 2009, 13 Fig. 1 No. 1-5; Parker 2015, 136 Fig. 1 (Catterick).

28 Üstte bir asma halkasına bitişik dışbükey veya içbükey formlular için bk. Bishop 1988, 155-156 Fig. 48 10a-10c, 10f, 10h; Fig. 49 10i-10k, 10m-10o, 10q, 10s-10t (dışbükey formlu); Kaufmann-Heinimann 1994, 193-194 Taf. 128 No. 327-331; (dış bükey formlu); Kaufmann-Heinimann 1994, 190 Taf. 126 No. 319-321 (içbükey formlu); Unz-Deschler-Erb 1997, 39 Taf. 58 No. 1611-1613, 1615-1616, 1618-1619, 1621, 1626-1627, 1629, 1633 (dış bükey formlu); Unz-Deschler-Erb 1997, 1631-1632, 1636 (içbükey formlu).

29 *Manus fica* ve *phallus* ile betimlenmiş üçüncü bir figüre sahip örnekler için bk. Johns 1982, 73 Fig. 57 (Hilal); Bishop 1988, 155 Fig. 48 10g (İnsan), Kaufmann-Heinimann 1977, 160 Taf. 179 No. 288 (Boğa Başı); Unz-Deschler-Erb 1997, 39, Taf. 58 No. 1638 (Kanatlı Eros).

Düz³⁰ ve iç bükey gövdeli, merkezlerinde bir asma deliğine sahip çoğunlukla kemikten yapılmış amuletlerin, genellikle kolye, bilezik, yaka iğneleri³¹ ya da bir kemerde³² pendants olarak kullanıldığı; dairesel bir asma halkasına sahip dışbükey ve içbükey formlu uçlarla sonlanan bakır alaşımından yapılmış örneklerin ise at koşum takımlarına³³, savaş arabalarına veya kalkanlara³⁴ tutturulduğu bilinmektedir. Gövde üzerindeki asma deliklerinin özel bir yeri olmamakla birlikte forma uygun olarak en ergonomik alana açıldıkları görülmektedir. Anlaşıldığı üzere bu eserler yapan zanaatkarın ya da takacak kişinin isteğine ya da kullanım alanına göre de şekillenmekteydi.

Bu makalenin konusunu Patara kazılarında ele geçen *manus fica* ve *phallus* betimli iki kemik amulet oluşturmaktadır. Anadolu'dan bugüne değin yalnızca *manus fica* olarak tasarlanmış altı örneğe karşın³⁵; Patara buluntuları dışında, *manus fica* ve *phallus*'un bir arada betimlendiği iki amulet³⁶ bilinmektedir. Bu nedenle çift taraflı betimlenmiş Patara buluntusu bu amuletlerin Anadolu özelinde nadir olarak karşımıza çıktığını söylemek yanlış olmayacaktır.

1 No.lu amulet³⁷ (Figür 1) Patara'nın gömü tipolojisi içerisindeki yoğun bir grubu oluşturan oyu mezarlardan Günlük Mevkii'nin güneybatı yamacındaki Oyu Mezar 16'dan ele geçmiştir³⁸. 2.9 cm uzunluğunda ve 0.7 cm genişliğindedir. Çift uçlu amuletin bir ucunda *manus fica* ve diğer ucunda ise bir *phallus* tasvir edilmiştir. El uzun bir biçimde betimlenmişken *phallus* kısmı daha kısa olarak gösterilmiştir. Yumruk yapılmış elin başparmağı işaret parmağı ve orta parmak arasına yerleştirilerek *manus fica* hareketini yapar biçimde tasvir edilmiştir. Parmaklar ince uzun yapıda, bitiş noktaları ise keskin bir profille gösterilmiştir. Elin iç kısmında parmakların daha plastik bir görünüm kazanması amacıyla keski yardımıyla avuç kısmının daha da inceltildiği anlaşılmaktadır. *Phallus* ile eli ayıran bölümde iki adet üzerinde yivlerin bulunduğu, bilezik benzeri profilli süsleme betimlemeyi ayıran kısım olarak biçimlendirilmiştir. *Phallus*'taki detaylar kazıma tekniğiyle yapılmıştır. Özenli bir işçiliğe sahip ve perdelanmış olan amuletin üzerinde işlenmesi sırasında kullanılmış alet izleri görülebilmektedir. *Phallus* kısmında profilli süslemenin altında daire biçimli bir askı deliği bulunmaktadır.

30 Genellikle kontekstlerde kemik örnekleri bilinen bu formun bronz bir örneği için bk. Bushe-Fox 1913, 29 Pl. X Fig. 1. No. 7.

31 Deonna 1938, 360.

32 Greep 1983, 139.

33 Eckhart 2014, 161; Nehren 2012, 90. At koşum takımlarında kullanıldığı bilinen örnekler için bk. bu yayında dipnot 28-29.

34 Dökü 2002, 41.

35 Atasoy 1974, 262 No. 22 Pl. 52 Fig. 7 (Alpu Kocakızlar Tümülüsü); Özeren-Ünal-Üner 1997, 173 Resim 10 (Antandros); Dökü 2002, 41 Kat. No. 33 (Gordion); Şimşek-Okunak-Bilgin 2011, 702 Katalog No.: 745 (Lao-dikeia); Öztaşkın 2022, kişisel görüşme (Olympos).

36 Kutluer 2021, 20, 171 Kat. No: 127 (Kibyra); Çakal Çetin 2019, 68-69, ek s. 24 Katalog No.: 32 (Ephesos).

37 Kazı Env. No.: PTR97-17 Müze Env. No.: 86.28.97 (Antalya Müzesi). Bu eser daha önce bir yüksek lisans tezi kapsamında çalışılmıştır. Bk. Uygun 2000, 109-112 Lev. 27b KP7. Ayrıca bk. Dökü 2002, 41 Kat No. 32.

38 1997 yılında kazılan Oyu Mezar 16 ile ilgili olarak bk. Işın 2007, 10; Şahin 2018, 6-7.

2 No.lu amulet³⁹ (Figür 2) ise Patara'nın kamusal alanındaki konumu ile Prytaneion olarak adlandırılan yapıdaki⁴⁰ çalışmalar sırasında bulunmuştur.⁴¹ 6.7 cm uzunluğunda ve 1.5cm. genişliğindedir. Çift uçlu amulet bir ucunda *manus fica* işareti ve diğer ucunda şematize bir *phallus* ile betimlenmiştir. Parmaklar stilize olarak kazıma ile belirtilmiş ve ayrıntılar keskin hatlarla verilmiştir. Elin bilek kısmında tek profilli bir süsleme yer almaktadır. Bu süslemenin hemen altında ise 0.3 cm genişliğinde dairesel biçimli küçük bir asma deliği bulunmaktadır. Oldukça stilize ince kazıma çizgilerle verilmiş *phallus* bölümü ile *manus fica*'nın betimlendiği bölüm arasındaki orantısal durum 1 No.lu amuletle ters orantılıdır. Bu örnekte *phallus* kısmı daha uzun verilmişken, ilk amulette ise yumruk biçimindeki el kısmı daha büyük bir alanı kaplamaktadır.

Bu iki amuletteki *manus fica* ve *phallus* tasvirlerinin farklı büyüklüklerde yapılmış olmasını, özel bir anlama sahip olduklarını düşünmekten öte, biçimlendiren zanaatkârın kişisel yorumu olarak kabul etmek doğru olacaktır. *Manus fica* ve *phallus*'un boyutlarından ziyade iki apotropaik figürün birlikte kullanımının getirdiği anlam ön plana çıkmaktadır.

1 No.lu amuletin bulunduğu Oygu Mezar 16'ya mezar hediyesi olarak bırakılmış terracotta figürün⁴², metal buluntular⁴³, cam⁴⁴ ve pişmiş toprak unguentariumlar⁴⁵, takılar⁴⁶ ile MS 3. yüzyıla tarihlendirilen tek sikke dışında, sikkeler⁴⁷ MÖ 1. - MS 1. yüzyıl aralığına tarihlendirilmektedir. Mezar kontekstinin bir bütünlük içerisinde olması, sözü edilen buluntunun net tarihlendirilmesini mümkün kılmaktadır. Flaviuslar Dönemi'nde inşa edildiği düşünülen Prytaneion'da⁴⁸ ele geçen 2 No.lu amulet ise analogik değerlendirmeler ışığında MS 1. yüzyıla tarihlendirilmektedir⁴⁹.

Patara'da ele geçen bir ucu *manus fica* ve diğer ucu *phallus* şeklinde tasarlanmış çift betimli amuletler, düz gövdeli ve bu tip amuletler için karakteristik olduğu bilinen⁵⁰ merkezlerine yakın yerde dairesel asma deliklerine sahiptirler. Analogik olarak literatürdeki benzer örnek-

39 Kazı Env. No.: PTR 12-070.

40 İşkan 2016, 151; Şahin-Aktaş 2019, 169.

41 Bu alanda yapılan kazı çalışmaları için bk. Orhan-Kızıldaş 2013, 178.

42 Işın 2007, 53 Res. 30 K25 (Uzun Chitonlu Erkek).

43 Şahin 2018, 29, 137 Lev. 5.25 B3 (Strigilis); 69, 157 Lev. 16.32 G2 (Spatula Uçlu Sonda); 69, 158 Lev. 16.32 G6 (Spatula Uçlu Sonda); 71, 159 Lev. 17.32 G11 (Kaşık).

44 Baybo 2003, 27, 100 Lev. III Kat. No. 57 (Unguentarium).

45 Dündar 2008, 118 Lev. 12 U107; 128 Lev. 18 U149-150; 135 Lev. 23 U188.

46 Uygun 2000, 53-54 Lev. 13a Y15 (Kare Taşlı Yüzük); 60-62 Lev. 14a Y19-23 (Cam Yüzük Taşları); 63 Lev. 14b Y24 (Herakles Düğümlü Yüzük); 66 Lev. 14d Y25 (Spiralli Yüzük); 107-108 Lev. 26 KP3-5 (Sunak (Burç) Formlu Kolye Sarkacı); 108 Lev. 27a KP (Herme Formlu Kolye Sarkacı); 109-112 Lev. 27b KP7 (El); 113 Lev. 27c KP8 (Halka Formlu Kolye Sarkacı); 113 Lev. 27d KP9 (Hançer Formlu Kolye Sarkacı).

47 Özüdoğru 2002, 61 Kat. No. 28 Lev. VII; 63 Kat. No. 36; 64 Kat. No. 41; 66 Kat. No. 51; 68 Kat. No. 62 Lev. VIII; 73 Kat. No. 88 Lev. X; 74 Kat. No. 89 Lev. X.

48 Şahin-Aktaş 2019, 169.

49 Analogik karşılaştırma yapılan örnekler için bk. dipnot 26.

50 Greep 1983, 139.

ler Roma İmparatorluğu'nun siyasi erk alanı içerisindeki farklı coğrafyalarda ve özellikle de imparatorluğun kuzey ve batısındaki eyaletlerde ve askeri yerleşim yerlerindeki MS 1. - 2. yüzyıla tarihlendirilen kontekstlerde karşımıza çıkmaktadır.⁵¹ Askerlerin savaşla iç içe olması durumunda kendilerini ve çok değerli olan atlarını korumak adına da koşum takımlarında kem gözü kovucu etkisiyle amulet olarak kullanmışlardır. Colchester⁵², Verulamium⁵³, Southwark⁵⁴, Colonia Ulpia Traiana (Xanten)⁵⁵, Colonia Claudia Ara Agrippinensium (Köln)⁵⁶, Mainz⁵⁷, Tyndaris⁵⁸, Aquileia⁵⁹, Pompeii⁶⁰, Delos⁶¹ gibi merkezlerde ele geçen amuletler ve Patara amuletleri her biri kendine özgü farklılıklar içermekle birlikte ortak bir betim paydası içerisinde biçimlendirilmişlerdir.

Anadolu'da bugüne kadar bulunmuş amuletler ise çoğunlukla tek yönlü *manus fica* betimlidirler. Antandros Nekropolü'nde ele geçen iki fildişi örnek mezar konteksti ile MÖ 2. yüzyıla⁶², Alpu Kocakızlar Tümülüsü'nde⁶³ ve Laodikeia Nekropolü'nde⁶⁴ altından yapılmış mezar hediyesi olan *manus fica* betimli amuletler de buldukları mezarların kontekstleri ile MÖ 1. - MS 1. yüzyıla, Gordion'da⁶⁵ bulunmuş fayanstan yapılmış örnek ve Olympos'ta bulunan kemik amulet⁶⁶ ise Roma Dönemi'ne tarihlendirilmektedir. Patara dışında *manus fica* ve *phallus* betimlerinin bir arada yapıldığı çift uçlu iki amulet Kibyra ve Ephesos'ta ele geçmiştir. Kibyra Nekropolü'nde mezar hediyesi olarak kullanıldığı düşünülen amulet MS 1. - 2. yüzyıla tarihlendirilmiştir⁶⁷. Ephesos'ta ele geçen ve Roma Dönemi'ne tarihlendirilen amuletin tipolojik olarak dikkat çekici yanı ise *manus fica* hareketi yapan elin başparmağının da bir *phallus* olarak biçimlendirilmesidir⁶⁸. Bu tarihlendirmeler hem Patara'da hem de imparatorluğun egemenlik alanındaki diğer buluntu merkezlerinde ele geçmiş çift uçlu amuletlerin tarihlendirmesiyle de uyumaktadır.

51 Greep 1983, 139-40; Deschler-Erb-Božič 2002, 40; Eckhart 2014, 161; Parker 2015, 140; Parker 2017, 6.

52 Greep 1983, 140, 4258-4259 Fig. 164.

53 Wheeler-Wheeler 1936, 218.

54 MacGregor 1985, 106 Fig. 61e.

55 Jung 2013, 116, 247 Taf. 104 No. 1897.

56 Nehren 2012, 90-91 Nr. 9-10.

57 Mikler 1997, 20, 122-123 Taf. 8 No. 9.

58 Platz-Horster 2018, 137, 259 No. 314.

59 Deschler-Erb-Božič 2002, 40 Fig. 7 No. 2.

60 Greep 1983, 140.

61 Deonna 1938, 359-360 No. B5418-B5420, B5453, Pl. CI 890.

62 Özeren-Ünal-Üner 1997, 173 Resim 10.

63 Atasoy 1974, 262 No. 22 Pl. 52 Fig. 7.

64 Şimşek-Okunak-Bilgin 2011, 702 Katalog No.: 745.

65 Dökü 2002, No. 33.

66 Öztaşkın 2022, kişisel görüşme.

67 Kutluer 2021, 20, 171 Kat. No: 127.

68 Çakal Çetin 2019, 68-69, ek s. 24 Katalog No.: 32.

Stephen Greep, Colchester’de bulunan örnekler bağlamında *manus fica* ve *phallus* betimli amuletlerin karışık bir kolyeden ziyade tek parça olarak takıldığını belirtmektedir.⁶⁹ Bu görüşü destekleyecek biçimde ele geçen Xanten’da bakır bir tel kalıntısı ile bulunmuş kemik amulet⁷⁰ gibi başka örnekler bulunmakla birlikte; Catterick’de bir bebek mezarında bulunan beş adet bakır alaşımli amulet ise Adam Parker’a göre tek bir kolye üzerinde birlikte kullanılmış olmalıdır.⁷¹ Tyndaris’te de *phallus*lu bir amulet, halka biçimli cam ve kavun biçimli yeşil fayans boncuklarla birlikte bir ipe dizili hâlde mezar buluntusu olarak ele geçen *manus fica* ve *phallus* betimli amulet aynı kolyeye aittir.⁷² Patara’da Oygı Mezar 16’da ele geçen 1 No.lu amulet de sunak, herme, hançer biçimli kemik amuletler, halka biçimli kemik, cam ve frit boncuklarla beraber ele geçmiştir. Buluntu durumlarından anlaşıldığı kadarıyla beraber bulunduğu boncuk ve amuletlerle birlikte bir kolyeye ait olması muhtemel bu *manus fica* ve *phallus* betimli amulet kem gözden koruyucu fonksiyonu ile bilinçli olarak mezara bırakılmış ve ölü kültü kapsamında tercih edilmiştir⁷³. Bir buluntunun hangi bağlamda kullanılmış olabileceğine dair bir ipucu vermekten uzak koşullar için sıklıkla yapılan karşılaştırmalı değerlendirmelere bu bağlamda başvurulduğunda bu amuletlerin tek başına takıldığı önerisini de dikkate alarak Patara buluntusu 2 No.lu amuletin de tekli bir pandantif olarak kullanıldığını söylemeyi mümkün kılmaktadır.

Manus fica ve *phallus* betimli amuletler kullanan kişinin kendisini veya mezara defnediği aile yakınlarını kem gözden uzak tutmak üzere sembolik bir anlamla kullanılmıştır. Tasarımlarının ise standart bir şema içermediği aksine bu amuletlerin zanaatkârların ya da onları taşıyanların kişisel tercihleri ile biçimlendirildiği anlaşılmaktadır. Arkeolojik buluntular için analogik değerlendirmelerin yayınlanmış eserler üzerinden yapılıyor olması *manus fica* ve *phallus* betimli amuletlerin de coğrafi dağılımını buluntu merkezleri üzerinden yapabilmeyi olanaklı kılmaktadır. Bununla birlikte MS 1. - 2. yüzyılda Roma İmparatorluğu’nun siyasi egemenlik alanındaki farklı merkezlerde bulunması aynı zamanda bir kültürel kimlik göstergesi olarak da kabul edilebileceğini düşündürür. Lykia-Pamphylia eyaletinin başkenti Patara’da ele geçen bu iki amulet, Patara’ya dışarıdan gelmiş ya da Pataralı bir Roma vatandaşının kendisi ya da yakınlarını kem gözlerden sakınmak amacıyla kullandığı kişisel eşyalar olarak değerlendirilebilir.

69 Greep 1983, 139.

70 Jung 2013, 116.

71 Parker 2015, 140.

72 Platz-Horster 2018, 137.

73 Uygun 2000, 125; Dökü 2002, 39.

KAYNAKLAR**Abauzit 2009**

Abauzit, P., "No More Mystery?", *Lucerna*, 23, 13-14.

Adkins-Adkins 2004

Adkins, L. - Adkins, R. A., *Handbook to Life in Ancient Rome. Updated Edition*, Facts on File, Inc., New York.

Atasoy 1974

Atasoy, S., "The Kocakızlar Tumulus in Eskişehir, Turkey", *American Journal of Archaeology*, 78/3, 255-263.

Baybo 2003

Baybo, S., *Patara Kazılarında Ele Geçen (1989-2001) Cam Eserler*, Akdeniz Üniversitesi, Yayınlanmamış Yüksek Lisans Tezi, Antalya.

Bishop 1988

Bishop, M. C., "Cavalry Equipment of the Roman Army in the First Century A.D.", ed. J. C. Nelson Coulston, *Military Equipment and the Identity of Roman Soldiers. Proceedings of the Fourth Roman Military Equipment Conference*, BAR International Series 394, Oxford, 67-195.

Blanck 1999

Blanck, H., *Eski Yunan ve Roma'da Yaşam*, çev. İ. Tanrıkut, Arion Yayınevi, İstanbul.

Brucia-Daugherty 2007

Brucia, M. A. - Daugherty, G. N., *To Be A Roman. Topics in Roman Culture*, Bolchazy-Carducci Publishers, Inc., Wauconda, Illinois.

Bushe-Fox 1913

Bushe-Fox, J. P., *Excavations on the site of the Roman town at Wroxeter, Shropshire, in 1912. Reports of the Research Committee of the Society of Antiquaries of London No. I*, The University Press, for the Society of Antiquaries, Oxford.

Coşkun Abuagla 2017

Coşkun Abuagla, A., "Antik Roma'da İki Sıradışı Gün: Feralia ve Lemuria", *Akdeniz İnsani Bilimler Dergisi*, 7/2, 1-14.

Çakal Çetin 2019

Çakal Çetin, G., *Efes Müzesi'nde Bulunan Bir Grup Kemik ve Fildişi Eser*, Dokuz Eylül Üniversitesi, Yayınlanmamış Yüksek Lisans Tezi, İzmir.

Deighton 1999

Deighton, H. J., *Eski Roma Yaşantısında Bir Gün*, çev. H. Kökten Ersoy, Homer Kitabevi, İstanbul.

Deonna 1938

Deonna, W., *Le mobilier délien. Exploration archéologique de Délos faite par l'École française d'Athènes 18*, Éditions de Boccard, Paris.

Deschler-Erb-Božič 2002

Deschler-Erb, E. - Božič, D., "A Late Republican Bone Pendant from the Münsterhügel in Basel (CH)", *Instrumentum*, 15, 39-40.

Dökü 2002

Dökü, F. E., *Anadolu'da Eril Bereket, Koruyucu Kültler ve Tanrılar -Phallik Sembol ve Ritüeller-*, Akdeniz Üniversitesi, Yayınlanmamış Yüksek Lisans Tezi, Antalya.

Dündar 2008

Dündar, E., *Patara Unguentariumları. Patara IV.I*, Ege Yayınları, İstanbul.

Eckhart 2014

Eckhart, H., *Objects and Identities: Roman Britain and the North-Western Provinces*, Oxford University Press, Oxford.

Elliott 2015

Elliott, J. H., *Beware the Evil Eye: The Evil Eye in the Bible and the Ancient World. Volume 1 Introduction, Mesopotamia, and Egypt*, Cascade Books, Eugene, Oregon.

Elliott 2016

Elliott, J. H., *Beware the Evil Eye: The Evil Eye in the Bible and the Ancient World. Volume 2: Greece and Rome*, Cascade Books, Eugene, Oregon.

Greep 1983

Greep, S., "Note on Bone Fist and Phallus Pendants", Nina Crummy, *Colchester Archaeological Report 2: The Roman Small Finds from Excavations in Colchester 1971-9*, Colchester Archaeological Trust, Colchester, 139-140.

Işın 2007

Işın, G., *Patara Terrakottaları. Hellenistik ve Roma Dönemleri, Patara V.1*, Ege Yayınları, İstanbul.

İşkan 2016

İşkan, H., "Likya Birliği ve Eyaleti Başkenti: Patara. Capital of Lycian League and Province: Patara", ed. H. İşkan - E. Dündar, *Lukka'dan Likya'ya. Sarpedon ve Aziz Nikolaos'un Ülkesi. From Lycia to Lycia. The Land of Sarpepon and St. Nicholas*, Yapı Kredi Kültür ve Sanat Yayıncılık, İstanbul, 142-165.

Johns 1982

Johns, C., *Sex or Symbol? Erotic Images of Greece and Rome*, British Museum Publications, London.

Johns-Wise 2003

Johns, C. - Wise, P. J., "A Roman Gold Phallic Pendant from Braintree, Essex" *Britannia*, 34, 274-276.

Jung 2013

Jung, P., *Die römischen Beinartefakte aus dem Gebiet der Colonia Ulpia Traiana (Xanten). Xantener Berichte Band 26*, Verlag Philipp von Zabern, Darmstadt/Mainz.

Kaufmann-Heinimann 1977

Kaufmann-Heinimann, A., *Die römischen Bronzen der Schweiz I. Augst und das Gebiet der Colonia Augusta Raurica*, Verlag von Philipp von Zabern, Mainz am Rhein.

Kaufmann-Heinimann 1994

Kaufmann-Heinimann, A., *Die römischen Bronzen der Schweiz V. Neufunde und Nachträge*, Verlag von Philipp von Zabern, Mainz am Rhein.

Kutluer 2021

Kutluer, E. C., *2006-2018 Yılları Arasında Kibyra Kazılarında Ele Geçen Kemik Eserler*, (Yayımlanmamış Yüksek Lisans Tezi), Mehmet Akif Ersoy Üniversitesi, Burdur.

Lankton 2003

Lankton, J. W., *A Bead Timeline, Volume I: Prehistory to 1200 CE. A Resource for Identification, Classification and Dating*, The Bead Museum, Washington, D.C.

MacGregor 1985

MacGregor, A., *Bone Antler Ivory and Horn: The Technological Skeletal Materials since the Roman Period*, Croom Helm, London.

Mikler 1997

Mikler, H., *Die römischen Funde aus Bein im Landesmuseum Mainz. Monographies Instrumentum 1*, Editions Monique Mergoïl, Montagnac.

Naumann 1980

Naumann, F., *Antiker Schmuck. Vollständiger Katalog der Sammlung und der Sonderausstellung vom 31.5. bis 31.8.1980*, Staatliche Kunstsammlungen, Kassel.

Nehren 2012

Nehren, R., "Erotika und Fetische – Römische Phallusdarstellungen", ed. M. Trier-F. Naumann-Steckner. *ZeitTunnel. 2000 Jahre Köln im Spiegel der U-Bahn Archäologie. Begleitband zur Sonderausstellung im Römisch-Germanischen Museum der Stadt Köln 9. November 2012 bis 5. Mai 2013, Römisch-Germanisches Museum, Köln, Köln, 90-91.*

Nicolay 2007

Nicolay, J., *Armed Batavians. Use and Significance of Weaponry and Horse Gear from Non-military Contexts in the Rhine Delta (50 BC to AD 450)*, Amsterdam University Press, Amsterdam.

Ovidius 1959

Ovid, *Fasti*, çev. J. G. Frazer, Harvard University Press, Cambridge.

Orhan-Kızıldaş 2013

Orhan, S. - Kızıldaş, H., “Meclis Batı Sur Duvarı ve 11.Burç Çalışmaları”, Havva İşkan Işık, “Patara 2011 Kazı ve Restorasyon Çalışmaları”, 34. *Kazı Sonuçları Toplantısı*, C III, 178.

Özeren-Ünal-Üner 1997

Özeren, Ö. - Ünal, F. - Üner, A., “Antandros Nekropolü 1995 Yılı Kurtarma Kazısı”, *VII. Müze Kurtarma Kazıları Semineri*, 161-177.

Özüdoğru 2002

Özüdoğru, Ş., *Patara Sikke Basımları ve Patara Kazıları'ndan (1989-2001) Ele Geçen Sikkeler*, Akdeniz Üniversitesi, Yayınlanmamış Yüksek Lisans Tezi, Antalya.

Parker 2015

Parker, A., “The Fist-and-Phallus Pendants from Roman Catterick”, *Britannia*, 46, 135-149.

Parker 2017

Parker, A., “A Copper-Alloy Bowl with Phallic Decoration from Trier”, *Lucerna*, 52, 5-8.

Platz-Horster 2012

Platz - Horster, G., *Erhabene Bilder. Die Kameen in der Antikensammlung Berlin*, Reichert Verlag, Wiesbaden.

Platz-Horster 2018

Platz-Horster, G., *Knochenarbeiten. Objekte aus Bein, Elfenbein, Geweih, Horn und Zahn in der Antikensammlung Berlin*, Verlag Schnell & Steiner GmbH, Berlin.

Potts 1982

Potts, A. M., *The World's Eye*, The University Press of Kentucky, Kentucky.

Riha 1990

Riha, E., *Der römische Schmuck aus Augst und Kaiseraugst. Forschungen in Augst 10*, Römermuseum Augst, Augst.

Şahin 2018

Şahin, F., *Patara Metal Buluntuları. Patara V.2*, Ege Yayınları, İstanbul.

Şahin-Aktaş 2019

Şahin, F. - Aktaş, Ş., “Patara'da Kentsel Değişim”, ed. H. İşkan, *Patara. Kent, Liman, Kült*, İş Bankası Kültür Yayınları, İstanbul, 156-175.

Şimşek-Okunak-Bilgin 2011

Şimşek, C. - Okunak, M. - Bilgin, M., *Laodikeia Nekropolü (2004-2010 Yılları) Katalog. Cilt I.2*, ed. Celal Şimşek, Ege Yayınları, İstanbul.

Unz-Deschler-Erb 1997

Unz, C. - Deschler-Erb, E., *Katalog der Militaria Vindonissa. Militrische Funde, Pferdegeschirr und Jochteile bis 1976*, Gesellschaft Pro Vindonissa, Brugg.

Uygun 2000

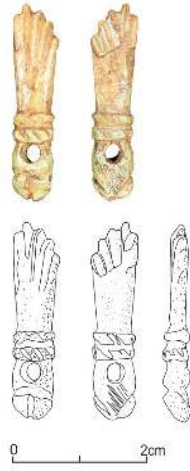
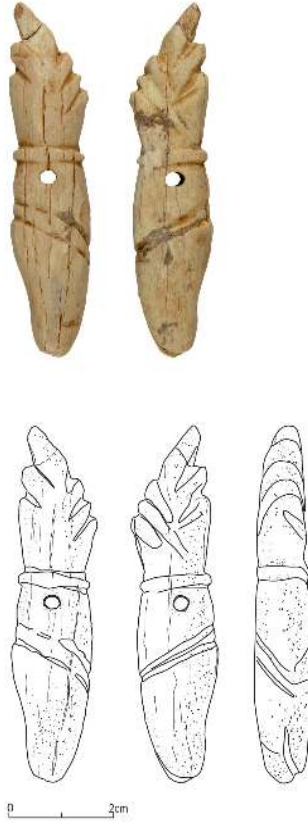
Uygun, ., *Patara Ge Hellenistik-Roma Dnemi Takıları*, (Yayımlanmamıř Yksek Lisans Tezi), Akdeniz niversitesi, Antalya.

Varro 1938

Varro, *On the Latin Language*, ev. R. G. Kent, Harvard University Press, Cambridge.

Wheeler-Wheeler 1936

Wheeler, R. E. M. - Wheeler, T. V., *Verulamium. A Belgic and two Roman Cities. Reports of the Research Committee of the Society of Antiquaries of London No. XI*, The University Press for the Society of Antiquaries, Oxford.

EKLER**Figür 1:** 1 No.lu amulet (Foto: Patara Kazı Arşivi).**Figür 2:** 2 No.lu amulet (Foto: Patara Kazı Arşivi).