

## Kibyra Soffit Bezemeleri

Şükrü Özüdoğru\* - Nurhan Kılıçkaya\*\* - Süleyman Kılıçkaya\*\*\*

### Öz

Bu çalışmanın konusunu, Antik Dönem’de birçok kültür bölgesinin kesişme noktasında konumlanmış ve bulunduğu Kibyris Bölgesi’ne adını vermiş olan, günümüzde Burdur ili, Gölhisar ilçesi sınırları içinde kalan Kibyra antik kentinin çeşitli yapılarına ait arşitrav bloklarının soffit bezemeleri oluşturmaktadır. Bu kapsamda, kentte 2006 yılından başlayarak günümüze kadar kesintisiz devam eden kazı çalışmalarından ele geçmiş toplam 19 adet soffit bezemesi incelenmiştir. Söz konusu soffit bezemeleri; Anıtsal Kent Kapısı, Agora I. Teras Caddesi’nin Doğu Stoası, Agora III. Teras Güney Yamaç, Tholos Nymphaion, Tiyatro ve Kaisarion gibi yapı ve alanlardan ele geçmiş; ayrıca Agora’nın teras duvarlarında devşirme olarak da kullanılmıştır. Çalışmanın bütününde, soffit bezemeleri arşitrav bezemeleriyle beraber değerlendirilmiştir. Bu inceleme sonucunda bir katalog oluşturulmuştur. Daha önce çalışılmış Anadolu kentlerinin soffit bezemeleriyle tipolojik olarak karşılaştırılarak parçaların tarihlemelerini de içeren genel bir değerlendirme yapılmıştır. Bu değerlendirmeler sonucunda kentteki soffitlerin çok çeşitli bezemelerden oluştuğu ve bu bezemelerin MS 2.-3. yüzyıllar arasında yaygın kullanılmış olduğu tespit edilmiştir.

**Anahtar Kelimeler:** Roma Dönemi, Kibyra, Arşitrav, Soffit, Bezeme.

## Kibyra Soffit Ornaments

### Abstract

This article is about the soffits of the architrave blocks belonging to various structures found in Kibyra located in Gölhisar, district of Burdur, which also gave its name in antiquity to the region of Kibyris, which is the meeting point of different cultures. In this study 19 soffits are evaluated that are found during the excavations in Kibyra since 2006. The soffit decorations in question were recovered from buildings and areas such as the monumental city gate, the eastern stoa of the ‘Agora I’ terraced street, the southern slope of the ‘Agora III’ Teras, the Tholos Nymphaion, the Theater, and the Kaisareion, and were also used as spolia on the terrace walls of the Agora. Throughout the study, the soffit decorations were interpreted together with the architrave decorations, and a catalog was created as a result of this

\* Doç. Dr., Burdur Mehmet Akif Ersoy Üniversitesi, Fen Edebiyat Fakültesi, Arkeoloji Bölümü, Burdur/TÜRKİYE, sozudogru@mehmetakif.edu.tr ORCID: 0000-0002-3522-2987

\*\* Arkeolog/Restoratör, Türk Tarih Kurumu, Kibyra Kazısı, Burdur/TÜRKİYE, Pamukkale Üniversitesi, Arkeoloji Enstitüsü, Doktora Programı, Denizli/TÜRKİYE, nurhan-1993@hotmail.com ORCID: 0000-0002-1943-1025

\*\*\* Arkeolog/Restoratör, Türk Tarih Kurumu, Kibyra Kazısı, Burdur/TÜRKİYE, suleymankilickaya@gmail.com ORCID: 0000-0002-7333-3370

examination. These soffits were also compared typologically with their counterparts in Anatolian cities. The result of this evaluation is that the soffits in Kibyra have different motifs and are mostly dated between the 2<sup>nd</sup> and 3<sup>rd</sup> centuries AD.

**Keywords:** Roman Period, Kibyra, Architrave, Soffit, Ornament.

## Giriş

Kibyra Antik Kenti'nde 2006 yılından günümüze kadar aralıksız devam eden bilimsel kazılar sırasında<sup>1</sup> yapılardan ele geçen soffit bezemeli blokların sayı ve bezeme çeşitleri çalışmalar sürdürüldükçe artmış ve yapılardan bağımsız ayrıca bir araştırma konusu olabilecek niteliğe kavuşmuştur. Özellikle son yıllarda yapılan çalışmalarla beraber mimari bezeme yayınlarının sayısı oldukça artmış ancak tek başına soffit bezemelerinin detaylıca incelendiği çok az sayıda araştırma yapılmıştır. Bu konudaki en önemli araştırmaların başlıcaları M. Wegner tarafından yayımlanmış "Soffitten an griechischen Bauten" ve "Soffitten von Ephesos und Asia Minor" başlıklı çalışmalar ile H. Abbasoğlu'nun "Perge Roma Devri Mimarisinde Arşitravların Soffit Bezemeleri" başlıklı kitabıdır<sup>2</sup>. Bu yayınlara ek olarak H. Kökmen Seyirci'nin "Rhodiapolis Soffitleri" adlı makalesi de güncel bir örnek olarak verilebilir<sup>3</sup>.

Soffit, arşitrav bloklarının alt yüzlerinde bulunan bazen bezemeli, bazen bezemesiz bırakılan panolara verilen isimdir<sup>4</sup>. Genellikle dikdörtgen formda olup; bezemeli bir çerçeve içinde veya çerçevesiz olarak da karşımıza çıkarlar. Bir yapının bütün arşitravlarının soffit bezemeleri aynı olabileceği gibi her arşitrav bloğunun alt kısmına farklı soffit bezemesinin de yapıldığı görülmektedir<sup>5</sup>. Ayrıca hiçbir örnekte dikey yönde yerleştirilmiş soffite rastlanmaz<sup>6</sup>.

Soffitlerin ilk örnekleri yapısal sorunlar nedeniyle yapılmıştır<sup>7</sup>. Ancak zamanla yapının daha ihtişamlı ve estetik görünmesi için kullanılmış bezemelere dönüşmüşlerdir<sup>8</sup>.

Soffitlerde genellikle ince uzun bir seri şeklinde devam edebilecek meander, defne çelenkleri, kıvrık dallar içinde çiçek rozetler ve sarmaşık yaprakları gibi motifler tercih edilmiştir<sup>9</sup>. Bu nedenle olacak ki soffit bezemelerinde ağırlıklı olarak bitkisel motifler görülür. Geometrik motiflerin işlendiği soffit bezemeleri içerisinde ise en yaygın olan motif meanderdir<sup>10</sup>. Ayrıca bitkisel ve geometrik motiflerin yanı sıra figüratif öğelerle de karşılaşırlar<sup>11</sup>.

1 Kibyra kazı çalışmaları; T. C. Kültür ve Turizm Bakanlığı, Kültür Varlıkları ve Müzeler Genel Müdürlüğü, Türk Tarih Kurumu ve Burdur Mehmet Akif Ersoy Üniversitesi tarafından desteklenmektedir. Desteklerinden dolayı adı geçen kurumlara teşekkür ederiz.

2 Wegner 1986; Abbasoğlu 1994.

3 Kökmen Seyirci 2014.

4 Wegner 1986, 93; Abbasoğlu 1994, 1; Koçel Erdem 1995, 95.

5 Can 2005, Res. 17; Kökmen Seyirci 2014, 340.

6 Kökmen Seyirci 2014, 342.

7 Eski Yunan tapınaklarında arşitravlar iki bloktan meydana gelmiştir. İlk soffitler ise MÖ 4. yüzyılda Batı Anadolu'da bu iki arşitrav bloğunun birleşme yerlerinin daha estetik görülmesi amacıyla yapılmıştır (Abbasoğlu 1994, 1).

8 Abbasoğlu 1994, 27.

9 Koçel Erdem 1995, 95.

10 Koçel Erdem 1995, 95.

11 Koçel Erdem 1995, 95.

Stilleri bakımından ait oldukları mimari elemanların üzerindeki diğer bezeme unsurlarıyla paralel bir süreç sergilemelerine rağmen soffitler herhangi bir yapının en çeşitli ve en süslü bezemeleri olabilir. Bu sayede aynı yerleşim içinde veya komşu yerleşimlerde bulunan soffitlerin incelenmesi atölyelerin belirlenmesine büyük katkı sağlamaktadır<sup>12</sup>.

Soffitler Arkaik Dönem boyunca ve Klasik Dönem'in büyük bir bölümünde çok az süslemeli veya süslemesiz olarak kullanılmıştır<sup>13</sup>. Geç Klasik Dönem içinde Attika'da ele geçen çok az örnekte görüldüğü üzere soffitler oyma bezeme ile süslenmiştir. Aynı dönem içinde Anadolu'da ele geçen soffit örneklerinde ise çerçevelerinde inci-boncuk dizileri (astragal), lesbos kymationu ve yumurta-ok ucu dizisi (ion kymationu) görülmektedir<sup>14</sup>. Geç Klasik ve Erken Helenistik Dönem boyunca Anadolu'da bulunan soffit bezeme örnekleri uzun, ince ve dikdörtgen formludur. Dikdörtgen formlu soffitler birkaç örnek dışında Helenistik Dönem'in başlangıcından Roma İmparatorluk Dönemi'ne kadar devam etmektedir<sup>15</sup>.

Anadolu'da, Roma Dönemi'nde soffitler genellikle kalın bir şekilde derinleşen bezemesiz çerçeveye sahiptir. Ancak Roma ve İtalya'da bu dönemde bezemesiz çerçevelere rastlanmaz<sup>16</sup>.

Roma İmparatorluk Dönemi'nde ise Anadolu'da soffitlerin bir kısmı dar alanı kaplayacak şekilde yapılmıştır. Daha sonraları soffitler giderek daha da yaygınlaşmış, yerleştirildikleri paneller genişlemiştir<sup>17</sup>.

### **Kibyra Soffit Bezemeleri**

Kibyra Antik Kenti'nde soffit bezemeleri Stadion'a giden yol üzerinden, Anıtsal Kent Kapısı, Agora I. Teras Caddesi'nin Doğu Stoası, Agora III. Teras'ın Güney Yamacı, Tholos Nymphaion, Tiyatro ve Kaisarion gibi yapı ve kazı çalışması yürütülen diğer alanlardan ele geçmiş, ayrıca geç dönemde Agora'nın teras duvarlarında devşirme mimari eleman olarak da kullanılmıştır (Plan 1).

Çalışma kapsamında iki adet bezemesiz soffit ele alınmıştır. Anıtsal Kent Kapısı ile Stadion arasında kalan caddeden ele geçen ancak hangi yapıya ait olduğu henüz belli olmayan **Kat. No. 1**'e ve Tholos Nymphaion'a ait **Kat. No. 2**'nin kenarları oyularak orta kısmın dış bükey olması sağlanmıştır (Resim 1-2). Üzerinde herhangi bir bezeme bulunmayan soffitin kısa kenarları içe doğru yarım daire yaparak çerçeveyi kapatmaktadır.

**Kat. No. 1**'in bulunduğu arşitrav bloğunun ön yüzünde kademeli olarak yükselen üçlü fascia bulunur. Arşitravın üç fasciaya ayrılması MS 2. yüzyılda sıklıkla görülür<sup>18</sup>. Arşitrav tacına kadar bezeme bulunmamaktadır. Friz kısmında ise akanthuslu sarmaşık bezemesi ve ara boşluklarda çiçek rozet motifleri (ranke kuşağı) görülür. Frizin taç kısmında inci-boncuk dizisi ve üstünde yumurta-mızrak ucu sırası bulunur. Bloğun friz kısmında bulunan yumurta-mızrak ucu sırasındaki yumurta ve kabuğun arasındaki mesafe açılmıştır. Bu özellik MS 1. yüzyılda

12 Kökmen Seyirci 2014, 340.

13 Marquant 1909, 219-221; Kökmen Seyirci 2014, 340.

14 Wegner 1978-80, 94-96; Abbasoğlu 1994, 1; Köster 2004, 160-161; Kökmen Seyirci 2014, 341.

15 Abbasoğlu 1994, 2.

16 Wegner 1978-80, 94; Kökmen Seyirci 2014, 341-342.

17 Kökmen Seyirci 2014, 342.

18 Koçel Erdem 1995, 94.

görölmeye başlanmış olup; MS 2. yüzyılın 2. yarısında yaygın olarak görülür<sup>19</sup>. Ayrıca yumurta-mızrak ucu sırası ve inci-boncuk dizisi arasında aksiyal bir uyum mevcuttur<sup>20</sup>. Bu uyum Anadolu'da Hadrian Dönemi'nde yoğun olarak görülür<sup>21</sup>. Yumurta kabuklarının uç kısmı iki incinin arasına gelmekte, ok ise boncuğun tam ortasına denk gelmektedir. Ancak bu durum bloğun bazı kısımlarında bozulmaktadır. Yumurta ve kabuk uç kısmında bir ipçik ile birleşmiştir. Kabukların yumurtaya birer ipçikle bağlanması ilk kez Flaviuslar Dönemi'nde görölmeye başlar<sup>22</sup>. Frizde bulunan bitkisel motiflerin arasında da matkap izleri görülür. Matkap izleri Antoninler Dönemi'nde moda halini almıştır. Tüm bu özelliklerin yanında yumurta-mızrak ucu ve inci-boncuk dizilerinin işlenişlerinde bir yüzeysellik ve bozulmuşluk söz konusudur. Severuslar Dönemi'nde bu bozulmuşluk sık sık görülür. Kentteki diğer yapılarda görölen zengin işçilikli arşitrav bloklarının yanında daha sade ve özensiz işlenmiş olan bu blok, MS 2. yüzyılın sonu 3. yüzyılın başına tarihlenmektedir.

Tholos Nymphaion'da gerçekleştirilen kazı çalışmaları sonrasında yapının, MS 23'de kentte meydana gelen depremden sonra inşa edildiđi ve 3 farklı kullanım evresine sahip olduđu tespit edilmiştir. **Kat. No. 2** ise, bu yapıya ait konik çatının taşınmasını sađlayan bođa ve insan başlarının taşıdığı girlandlarla süslü arşitrav frizlerinin altında bulunmaktadır. Arşitravdaki bu frizler bezeme özelliklerine göre daha önceki çalışmalarda MS erken 1. yüzyıla tarihlendirilmiştir<sup>23</sup>.

Abbasođlu Perge'deki bezemesiz soffitler için geç dönemde yapılan onarımlar sırasında yapılmış olabileceklerinden bahsetmiştir<sup>24</sup>. Daha erken dönemlerde<sup>25</sup> de bezemesiz soffitler görülür ancak **Kat. No. 1** ve **Kat. No. 2** kentteki bezemeli diğer soffitlere göre daha geç bir dönemde, olasılıkla yapılarda sonraki dönemlerde gerçekleştirilmiş olan tadilatlar sırasında yapılmış olmalıdır.

### Anıtsal Kent Kapısı

Kibyra'nın girişinde sađda ve solda bulunan mezarları geçtikten sonra Anıtsal Kent Kapısı'na ulaşılır. Bu kapı ile merkez kente -kamu yapılarının olduđu tepeye- giriş sağlanmaktadır. Kapı iki kenarında bulunan kuleleri ve üç kemerli girişleriyle anıtsal bir görünüme sahiptir.

Bu alanda hiç kazı çalışması gerçekleştirilmemiştir. Bu nedenle yapıya ait bloklar bir yığın halinde durmaktadır. Bu blok yığını arasında bir adet soffit bezemesine rastlanmıştır<sup>26</sup> (Resim 3). **Kat. No. 3** ile gösterilen bu blok oldukça yıpranmıştır. Soffit bezemesi lesbos kymationu ile çerçevelemiştir. Ana yaprakları üzenđi şeklinde düzenlenen lesbos kymationunda orta damar yukarı doğru açılarak ana yaprak ile birleştirilmiştir. Oldukça aşınmış olan bezemede damla formundaki gözler güçlükle görölmektedir. Kalın ve uzun saplı ara yapraklar ana yapraklardan bağımsız halde işlenmiş olup; yukarı doğru her iki yana açılarak "Y" formunu almıştır. Lesbos

19 Yumurta-ok ucu dizisinin gelişimi için bk, Karaosmanođlu 1996.

20 Aksiyal uyum; yumurta-ok ucu dizisinde bulunan iki çanađın arasına inci-boncuk dizisindeki uzun boncuğun gelmesi ve bütün sıra boyunca böyle devam etmesidir.

21 Koçel Erdem 1995, 103; Karaosmanođlu 1996, 41.

22 Karaosmanođlu 1996, 33.

23 Özüdođru 2020, 174.

24 Abbasođlu 1994, 8.

25 Hellenistik Dönem bezemesiz soffit örneđi için bk, Wegner 1986, 94.

26 Kaya 2011, Kat. No. 49.

kymationu Anadolu'da mimari yapılarda oldukça sık görülen bir bezemedir. Soffit bezemesinin ortasında ise, dalgalı şekilde uzanan sarmaşık dalı ve bu daldan çıkan kısa ve kalın saplar kalp formlu yapraklara bağlanmıştır.

**Kat. No. 3'**ün benzer bezemeleri Laodikeia'da bir soffit bezemesi olarak görülmüş ve Severuslar Dönemi'ne tarihlendirilmiştir<sup>27</sup>. Bir başka benzeri ise, Pisidia Bölgesi'nde karşımıza çıkmaktadır<sup>28</sup>. Rhodiapolis'te bulunan benzerleri ise MS 2. yüzyılın son çeyreğine tarihlendirilmiştir<sup>29</sup>. Aphrodisias'da ise benzer bir bezeme Geç Antoninler Dönemi özellikleri göstermektedir<sup>30</sup>. Perge'de de ise benzer örnekler İmparator Hadrian Dönemi (MS 117-138) yapılarında<sup>31</sup> ve MS 2. yüzyılın sonuna tarihlenen örneklerde görülür<sup>32</sup>. Kremna'da ise benzer soffit bezeme, Severuslar Dönemi Tapınağı'nda görülür<sup>33</sup>.

### Agora

Kibyra Agorası üç terastan oluşmaktadır. Birinci terasta iki yanda dükkânların olduğu sütunlu bir cadde bulunur. İkinci terastın güney doğu ucunda yapılan kazı çalışmalarında Agora Teras duvarlarına ait zeminin bir kısmına ulaşılmıştır. Üçüncü terasta ise Tholos Planlı bir Nymphaion ve henüz işlevi belirlenememiş, olasılıkla dini işleve sahip A yapısı bulunmaktadır. Agora, kente girişi sağlayan Anıtsal Kent Kapısı'ndan başlayıp Stadion önünden devam ederek, Tiyatro'ya kadar ulaşan, doğu-batı doğrultulu Ana Cadde (*Decumanus Maximus*) ile bölünmüş durumdadır. Bu cadde Agora Güney Teras Duvarı boyunca devam edip, Tiyatro ve Odeion'a ulaşmaktadır<sup>34</sup>.

Kibyra Agorası'nda ele geçen soffitlerin bulunduğu arşitrav bloklarının ön yüzünde sırasıyla en alttan üste doğru dar bir silme, lesbos kymationu, düz bir fascia, inci boncuk dizisi, yumurta-ok ucu sırası ve açık-kapalı palmet görülür. Bir silmeyle geçilen friz bölümünde ise, kıvrık dallar ve ortasında çiçek rozeti bulunur. Taç kısmında ise yumurta-ok ucu silmesi görülmektedir.

**Kat. No. 4'**te soffit bezemesi inci-boncuk dizisi ile sınırlandırılmıştır (Resim 4). İnci ve boncuklar yuvarlak formlarını kaybedip eşkenar dörtgen formunda incilere ve altı kenarlı boncuk formuna girmişlerdir. İnci ve boncukların arasındaki geçişlerde ipçik görülür. Merkez bezemede ise, dalgalı şekilde uzanan sarmaşık dalı, bu daldan çıkan yapraklar ve ortada dört yapraklı çiçek rozet işlenmiştir. Bezemenin ortasında sarmal dallar kıvrılarak birbiri ile birleşmiştir. Soffitin benzer örnekleri Laodikeia'da MS 2. yüzyılın sonu-3. yüzyılın başına tarihlenmiştir<sup>35</sup>. Perge'de ise, benzer örnekler Hadrian Dönemi yapılarında görülür<sup>36</sup>.

27 Yılmaz Kolancı 2018, Kat. No. AF.08.

28 Alp 2006, Kat. No. 51b.

29 Kökmen Seyirci 2014, Fig. 9.

30 Sezgin 2014, Res. 38.

31 Koçel Erdem 1995, Lev. 26-27.

32 Abbasoğlu 1994, Kat. No. 57-63.

33 Alp 2006, Lev. 69a.

34 Özüdoğru 2020, 167-168.

35 Yener 2019, Kat. No. BT-AF-2, TA-AF-1.

36 Abbasoğlu 1994, Kat. No. 80-82, 119; Koçel Erdem 1995, Lev. 31.

**Kat. No. 5**'te soffit, inci-boncuk dizisi ile sınırlandırılmıştır (Resim 5). Ortada ise basit giyoş (örgü) motifi görülür. Örgü tek merkezli olarak işlenmiştir. Burmanın yaptığı eğriler oldukça derin işlenmiştir. İnci-boncuk dizilerinin arasında ipçikler ve bu kısımların alt taraflarında matkap deliklerinin olduğu görülmektedir. Benzer örneđini Perge'de üç şeridin orta kısmında bulunan ve MS 3. yüzyıla tarihlenen soffitte görmekteyiz<sup>37</sup>. Ayrıca bir başka örnek Parion'da MS 2.yüzyılın ikinci yarısına tarihlenen soffit bezemesinde izlenmektedir<sup>38</sup>.

**Kat. No. 6**'da ise soffit yine inci-boncuk dizisi ile sınırlandırılmıştır (Resim 6). İnci ve boncuklar formlarını kaybedip dörtgen ve altıgen forma doğru geçmektedir. Aralarında ipçikler görülür. Ortada ise dalgalı şekilde uzanan sarmaşık dalı ve bu daldan çıkan yapraklar ve aralarda dört yapraklı çiçek rozet işlenmiştir. Bezemeye en yakın örnek Laodikeia'da MS 2. yüzyılın sonu- 3. yüzyılın başına tarihlenen soffit bezemesidir<sup>39</sup>.

**Kat. No. 7**'de soffit inci-boncuk dizisi ile sınırlandırılmıştır (Resim 7). İnci ve boncukların arasında ipçikler mevcuttur. Merkezde ise yatay olarak işlenmiş, üst üste binmiş ve ortada karışılan düzenli defne yaprakları bulunur. Yaprakların orta kısmında damar mevcuttur. Perge örnekleri MS 3. yüzyıla tarihlenmiştir<sup>40</sup>. Rhodiapolis'deki bu tip üst üste bindirilerek oluşturulan defne yapraklı soffitler MS 2. yüzyılın son çeyreğine tarihlenmiştir<sup>41</sup>.

**Kat. No. 8**'de soffit yukarıda anlatılanlardan farklı olarak lesbos kymationu ile sınırlandırılmıştır (Resim 8). Bu bezeme üzengi formlu lesbos kymationu şeklindedir. Ortada ise dalgalı bir şekilde uzanan sarmaşık dalından çıkan yaprak ve tomurcuklar bulunmaktadır. Tomurcuklar tamamen işlenmemiş, taneler arasındaki ayrımlar matkap delikleriyle verilmiştir. Bu şekildeki bezeme örnekleri, MS 2. yüzyılın üçüncü çeyreğine tarihlendirilmiş Perge örneklerinde de görülür<sup>42</sup>. Ancak burada soffitin etrafında çerçeve bezemesi bulunmaz.

**Kat. No. 9**'da ise yine soffit, **Kat. No. 4-7**'de görülenler ile aynı formda inci-boncuk dizisiyle sınırlandırılmıştır (Resim 9). Ortada ise dalgalı bir şekilde uzanan sade bir sarmaşık motifi bulunur. Bu sade sarmaşık bezeme MS 2. yüzyıl soffitlerinde sık sık görülür<sup>43</sup>. Rhodiapolis'de bulunan benzer örnekler<sup>44</sup> MS 2. yüzyılın sonu-3. yüzyılın başına, Perge örnekleri<sup>45</sup> MS 2. yüzyılın ikinci yarısına, Patara örneđi<sup>46</sup> ise Orta-Geç Severuslar Dönemi'ne tarihlenmiştir.

**Kat. No. 10-11** ve **12** geç dönemde kapı sövesi ve lentoları işlevinde, devşirme olarak kullanılmıştır. **Kat. No. 10**'da soffit, inci-boncuk dizisiyle sınırlandırılmıştır (Resim 10). Burada bulunan inci ve boncuklar diđer örneklere göre daha oval forma sahiptir. Ortada ise sarmaşık dalından sarkan meşe yaprađı (?) ve üçe ayrılmış sarmaşık dalları görülmektedir.

<sup>37</sup> Abbasođlu 1994, Kat. No. 131.

<sup>38</sup> Başaran-Yıldızlı 2016, Fig. 15b.

<sup>39</sup> Yener 2019, Kat. No. TA-AF-1, BT-AF-2.

<sup>40</sup> Abbasođlu 1994, Kat. No. 131.

<sup>41</sup> Kökmen Seyirci 2016, Kat. No. 95-96.

<sup>42</sup> Abbasođlu 1994, Kat. No. 65.

<sup>43</sup> Abbasođlu 1994, 11.

<sup>44</sup> Kökmen Seyirci 2016, Kat. No. 111, 116.

<sup>45</sup> Abbasođlu 1994, Kat. No. 46-49.

<sup>46</sup> Şahin 2018, 110.

**Kat. No. 11**'de soffit **Kat. No. 10**'un formuyla aynı şekilde, yine inci-boncuk dizisiyle sınırlandırılmıştır. Ortada ise sarmaşık dalından çıkan yaprak ve tomurcuklar bulunmaktadır (Resim 11).

**Kat. No. 12**'de çerçeve açısından **Kat. No. 10** ve **11** ile aynı özelliklere sahip olarak inci-boncuk sırası ile sınırlandırılmıştır. İnci-boncuk sırasının arasında ipçikler görülür. Ortada ise sıralı üçlü lotus çiçeği motifi bulunur. Yaprakların arasında matkap delikleri mevcuttur (Resim 12). Bu soffit bezemesinin yayınlanmış benzeriyle karşılaşılmamıştır. Ancak ardışık olarak sıralanmış bitkisel motifler soffit bezemelerinde sıkça tercih edilmiştir<sup>47</sup>.

Güney duvardan ele geçen **Kat. No. 13** geç dönemde devşirme malzeme olarak kullanılmıştır (Resim 13). **Kat. No 13**'te bezeme oldukça net görülebilmektedir. Soffit inci-boncuk dizisiyle sınırlandırılmıştır. İnci-boncuk dizisi arasında ipçikler görülür. Ortada ise sarmaşık dalından çıkan üç dilimli, üzerindeki damarları belirgin olan yaprak ve tomurcuk salkımları bulunmaktadır. Soffitin bir benzeri Pisidia Bölgesi'nden ele geçmiş ve MS 3. yüzyılın ilk çeyreğine tarihlendirilmiştir<sup>48</sup>. Başka bir benzeri ise, Septimius Severus Dönemi'ne tarihlenen Laodikeia örneğidir<sup>49</sup>.

Agora III. Teras'tan ele geçen; ancak hangi yapıya ait olduğu henüz bilinmeyen -olasılıkla exedral bir yapının sütunlarını bağlayan tonoz bloklarından birine ait olmalı- **Kat. No. 14**'teki soffit diğer örneklerde olduğu gibi inci-boncuk dizisiyle sınırlandırılmıştır. İnci-boncuk dizisi birbirinden kopmamıştır. İnci ve boncuklar ise diğer soffitlerdekilere göre birbirine daha yakın, daha kısa ve daha oval olmasıyla Hadrian Dönemi ve sonrası mimari bezeme özellikleri göstermektedir. Ortada dalgalı işlenmiş sarmaşık dalından çıkan kalp formulu yapraklar betimlenmiştir. Bu bezeme ve benzerleri **Kat. No. 3**'te daha detaylı anlatılmıştır. Ancak **Kat. No. 3** de bulunan aynı sarmaşık bezemeli soffit MS 2. yüzyılın sonu-3. yüzyılın başına tarihlenmesine karşın, **Kat. No. 14**, İnci-boncuk dizisindeki özelliklerden dolayı MS 1.-2. yüzyıllar arasına tarihlenmelidir.

Agorada bulunan soffit bezemeleri (**Kat. No. 14** hariç) tarihlendirilirken arşitrav-friz blokları göz önünde tutulmuştur. Bu bloklarda yumurta-ok ucu ve inci-boncuk dizisi arasında aksiyal bir uyum söz konusudur. Bu özellik Hadrian Dönemi'nde yoğunlaşır<sup>50</sup>. Dönem ilerledikçe Agora örneklerinde olduğu gibi yumurta ve kabukların arası açılmaya başlamıştır. Kabuk ve yumurta alt kısmında bir ipçik ile birleşmektedir ki bu; Flaviuslar Dönemi ve sonrasında görülmeye başlar<sup>51</sup>. Aynı zamanda ok uçları yukarıya doğru uzayarak ortada kabukla birleşir. Bazı örneklerde ok uçları matkap deliğiyle vurgulanmıştır. Bitkisel friz kısmında ise yapraklarda yoğun matkap izleri görülür<sup>52</sup>. Bloklar bu bezeme özellikleri nedeniyle Geç Antoninler Dönemi'ne tarihlendirilmelidir.

Diğer bir tarihlleme unsuru ise, soffit bezemelerinin çevresini saran lesbos kymationu ve inci-boncuk dizisidir. Alanda ele geçen bir adet soffit lesbos kymationu ile çevrelenmişken,

47 Ardışık sıralanmış bitkisel motifli soffit bezeme örneği için bk. Abbasoğlu 1994, Kat. No. 153, Yener 2019, Kat. No. KA-AF-1(MS 3. yüzyılın ikinci yarısı).

48 Alp 2006, Kat. No. 51.

49 Yılmaz Kolancı 2018, Kat. No. AF.04.

50 Karaosmanoğlu 1996, 41

51 Karaosmanoğlu 1996, 33.

52 Arşitrav-friz bloklarının ayrıntılı tanımları için bk; Kaya 2011.

dokuz adeti ise inci-boncuk dizisi ile çerçevelenmiştir. **Kat. No. 8**'de çerçeve olarak üzengi formulu lesbos kymationu kullanılmıştır. Burada lesbos kymationunun dil yaprağı üst kısımda üzengi çerçevesine bağlıdır. Üzengi çerçevesi ile dil yaprağının yan dalı ve ara yaprağın arası derin oyulmuştur. Göz kısmının ve ara yaprağın yan kısımlarında matkap delikleri görülür. Üzengi çerçevesi üst kısımda dil yaprağına ve ara yaprağa küçük ipçiklerle bağlanmaktadır. Bu özellikler Antoninler Dönemi özellikleri olarak bilinmektedir. Ayrıca soffitın ortasında dalgalı bir şekilde uzanan sarmaşık dalından çıkan yaprak ve üzüm salkımları bulunmaktadır. Bu asma filizi şeklindeki bezemeler Anadolu'da mimari bezemeler arasında MS 2. yüzyılda yaygın olarak kullanılmıştır<sup>53</sup>. **Kat. No. 8**'de üzüm salkımları tamamen işlenmemiş taneler arasındaki ayrımlar matkap delikleriyle verilmiştir. **Kat. No. 4, 5, 6, 7, 9, 10, 11, 12** ve **13** ile gösterilen soffit bezemelerinin çerçevelerinde Kat. No. 8'den farklı olarak inci-boncuk dizisi kullanılmıştır. Bu dizi tüm bu örneklerde iki inci-bir boncuk olarak sıralanmıştır. Boncuklar Hadrian Dönemi mimari bezemelerinde görülen inci-boncuk dizilerindeki boncuklara göre biraz uzamıştır. İnci ve boncukların arasındaki mesafe açılmıştır. İnci ve boncukların arasında birlerine bağlandıkları ipçikler görülmektedir. Ayrıca bazı inci ve boncukların hatları keskinleşerek dörtgen kesitli forma doğru dönüş gerçekleşmiştir.

Yukarıda sayılan özelliklere göre her soffitın olası üretim tarihi katalog kısmında verilmiştir.

### Tiyatro

Çalışma kapsamında Tiyatro'dan dört adet soffit bezemeli bloğa değinilmiştir. **Kat. No. 15** ile gösterilen arşitrav friz bloğuna ait soffit bezemesi lesbos kymationu ile sınırlandırılmıştır (Resim 15). Ortada ise giyoş (örgü) motifi görülür. Örgünün merkezi iki hat üzerinde diagonal şekilde işlenmiştir. Anadolu kentlerindeki soffitlerde bu bezemeye çok sık rastlanır. **Kat. No. 15**'e benzer bir örnek Perge'de yaklaşık MS 2. yüzyılın sonlarına tarihlenmiştir<sup>54</sup>.

**Kat. No. 16**, lesbos kymationu ile sınırlandırılmıştır (Resim 16). Merkezde ise ortadan yanlara doğru açılan derin işlenmiş akanthus yaprakları görülür. En yakın örneği Perge'de bulunmuş olup; MS 2. yüzyılın sonuna tarihlenmiştir<sup>55</sup>.

**Kat. No. 17** lesbos kymationu ile çevrelenmiştir (Resim 17). Üzengi formundaki kymationun ana yaprakları üst bölümde kavis yaparak damla formulu gözleri oluşturmuştur. Orta damar yukarıya doğru genişleyerek ana yaprak ile birleşir. Ara yapraklar ana yapraktan ayrılmış yukarıya doğru açılarak "Y" biçimini oluşturmuştur. Yaprakların arası derin oyulmuştur. Soffitin ortasında kantharostan çıkan asma dalları ve üzüm salkımları görülür. Benzer kompozisyona sahip soffitler Laodikeia'da MS 2. yüzyılın ikinci yarısına<sup>56</sup>, Aphrodisias'da ise benzer Tetrasyon bezemeleri<sup>57</sup> Geç Antoninler Dönemi'ne tarihlendirilmiştir.

Tiyatro örnekleri kentteki soffit bezemeleri kapsamında incelenen arşitrav friz bloklarının bezeme gelişimleri içinde biraz farklı bir yerdedir. Frizde diğer bloklardan farklı olarak iki inci-bir boncuk-bir inci şeklinde sıralanmış inci-boncuk dizisi görülür. İnci-boncuk ve yumurta-ok ucu

53 Abbasoğlu 1994, 11.

54 Abbasoğlu 1994, Kat. No. 135-147.

55 Abbasoğlu 1994, Kat. No. 113-114.

56 Yılmaz Kolancı 2018, Kat. No. AF.03, AF.04.

57 Vandeput 1997, Pl. 76.3.



dizisi arasında diğerleri gibi aksiyal bir uyum söz konusudur ancak burada yumurta kabuğu iki incinin arasına gelirken ok ucu tek incinin üstüne denk gelmektedir. Yumurta-ok ucu dizisinde yumurta derin oyularak kabuktan ayrılmış, aşağıda sadece bir ipçik ile birbirine bağlanmıştır. Oklar yukarı doğru uzamış ve üst üste iki ok ucu şeklinde işlenmiştir. Yumurta, kabuk ve oklar arasındaki mesafe açılmıştır. Bu şekilde işlenmiş yumurta-ok dizisinin benzeri Aspendos'ta görülmekte olup; Antoninler Dönemi'ne tarihlendirilmiştir<sup>58</sup>. Üst kısımda bulunan palmetlerin arası derin işlenmiştir. Bloğun bazı bezemelerinde Antoninler Dönemi'nin baroğu olarak görülen ışık-gölge etkisi görülür. Ancak bazı bezemelerinde ise Severuslar Dönemi'ne gidildikçe görülen bir bozulmuşluk söz konusudur. Soffit bezemeleri ise yine derin ve hareketli işlenmiştir. Bu soffitlerin neredeyse birebir benzerleri MS 2. yüzyılın sonuna tarihlenen Perge ve MS 2. yüzyılın ikinci yarısına tarihlenen Parion örneklerinde görülür<sup>59</sup>. Bu özelliklerden yola çıkarak **Kat. No. 15-16** ve **17**'deki bu bezemeler Geç Antoninler Dönemi'ne tarihlenmelidir.

**Kat. No. 18** Tiyatro'nun kazı çalışmaları sırasında yapının dış kısmında ele geçmiştir. Kentin soffit bezemeleri içinde tek figürlü örnek olmasından dolayı kent için ünik bir örnektir. Arşitrav bezemeleri Tiyatro'nun diğer arşitrav frizleriyle uyumludur. Ancak lesbos kymationu ile çerçevelenmiş soffitin ortasında mitolojik yaratık (grifon) ve sağ köşede yunus balığı betimlenmiştir. Bezemenin bütününde görülen özensizlik bu soffiti Erken Severuslar Dönemi'ne tarihlendirmemize sebep olmuştur.

### **Kaisarion (İmparator Kült Tapınağı)**

Kaisarion, kentin merkez tepesinin güney-batı köşesinde konumlanmaktadır. Kuzeybatısında Odeion ve Stoa'sı uzanmaktadır.

Kaisarion'da bulunan arşitravlarda düz bir silme ile başlayan blok küçük işlenmiş inci-boncuktan oluşan sıranın üzerinde düz bir silme ve lesbos kymationuyla devam eder. Ardından düz bir silme ile friz kısmına geçilir. Burada inci-boncuktan oluşan sıra ve yumurta-mızrak ucu sırası bulunur. Bu sıra açık-kapalı palmet dizisiyle sonlanır. Üst kısımda sıralı dil motifleri ve üzerinde yumurta-mızrak ucu sırası bulunur. Bu sırada yumurta kabukları ve mızrak uçları birbirine oldukça yakın yapılmıştır.

Çalışma kapsamında yapılan araştırmada Kaisarion'dan ele geçen soffitin bulunduğu (Resim 19) **Kat. No. 19**'un arşitrav-friz bloğundaki bezemeler, kentin diğer alanlarındakinden daha farklı düzenlenmiştir. Aşağıdan yukarıya doğru düz bir silme ile başlayan blok küçük işlenmiş inci-boncuktan oluşan sıra ile devam eder. Bu dizinin üzerinde düz bir silme lesbos kymationu devam eder ve düz bir silme ile friz kısmına geçilir. Burada inci-boncuktan oluşan sıra ve yumurta-mızrak ucu sırası bulunur. Bu sıra açık-kapalı palmet dizisiyle sonlanır. Diğerlerinden farklı olan üst kısımda sıralı dil motifleri ve üzerinde yumurta-mızrak sırası bulunur. Bu sırada yumurta kabukları ve mızrakla birbirine oldukça yakın yapılmıştır. Dil motifli arşitrav-friz bloklarına Anadolu'daki başka kentlerde de rastlanır. Örneğin MS 156-157 yılına tarihlenen Laodikeia Kilisesi'ndeki bloklarda ve Patara'da Geç Hadrian-Erken Antoninler Dönemi'ne tarihlenen Tiyatro'nun arşitrav-friz bloklarında Kaisarion'da olduğu gibi dil motifleri görülür<sup>60</sup>.

58 Can 2005, 94.

59 Abbasoğlu 1994, Kat. No. 113-114; Başaran-Yıldızlı 2016, 98.

60 Şahin 2018, Kat. No. 99; Yener 2019, Kat. No. KD-AF-1.

**Kat. No. 19** lesbos kymationu ile sınırlandırılmıştır. Ortada ise yatayda üst üste bindirilerek oluşturulmuş defne yaprađı motifi görülür.

Bu tip lesbos kymationu çerçevesi içinde defne dallarından yapılmış çelenk motifli soffit bezemelerine Perge'de de rastlanır. Bu soffitler MS 2. yüzyılın sonuna tarihlendirilmiştir<sup>61</sup>. Kaisari-on'un ilk yapım evresi MS 1. yüzyılı işaret etse de arşitrav-friz blokları ve soffit bezemeleri bu tarihten daha sonraki dönemlere işaret etmektedir. Olasılıkla bu bezemeler yapının ilerleyen dönemlerindeki onarım çalışmalarında eklenmiş olmalıdır. Yukarıda sayılan özellikler bu bezemelerin MS 2. yüzyıla ait olabileceğini düşündürmektedir.

### Deđerlendirme

Kibyra antik kenti Anadolu'nun diđer antik kentlerinde de olduđu gibi MS 2. yüzyılda mimaride doruk noktasına ulaşmıştır. Buna göre kentteki mimari bezemeler göz önüne alındığında Anıtsal Kent Kapısı bezemeleri Geç Antoninler Dönemi'ne, Agora bezemeleri Geç Antoninler-Erken Severuslar Dönemi'ne, Tholos Nymphaion bezemeleri MS 1.-2. yüzyıla<sup>62</sup>, Tiyatro bezemeleri Severus Dönemi'ne tarihlendirilmiştir<sup>63</sup>. Kentteki soffit bezemeleri de çalışılırken bu tarihler göz önünde tutulmuştur.

Soffit bezemelerde ideal ölçü olarak 1/3 oranı kabul edilmiştir<sup>64</sup>. Kibyra'da da bu durum deđişmemiş ve soffitler hemen hemen arşitrav yüzeyinin 1/3'ü kadar yer kaplayacak şekilde yapılmıştır.

Kibyra'da hem bezemesiz hem de bezemeli soffitler mevcuttur. Kentteki soffitlerin ikisi giyoş (örgü) motifli (**Kat. No. 5** ve **15**), diđerleri ise bitkisel motiflerle süslenmiş olup; tek örnek olarak ele geçen **Kat. No. 18** ise figürlüdür.

Soffitleri tamamen saran kıvrımlı sarmaşık dalları Kibyra'da yoğun olarak görülmektedir. Kentteki soffit bezemelerinde sıklıkla görülen bu sarmaşık bezemesi mimaride Augustus Dönemi'nde ortaya çıkmış, Hadrian Dönemi'nde ve sonrasında yoğun olarak işlenmiştir<sup>65</sup>. Özellikle krater veya kantharos gibi kabın içinden çıkan sarmaşık ve asma dalları (Örn. **Kat. No. 17**) Dionysos ile ilgili olmasından dolayı Anadolu mimari bezemesinde sık sık kullanılmıştır<sup>66</sup>.

Kibyra soffit bezemelerinin hepsi çerçeve içine yapılmıştır. Çerçeve bezemelerinde genel olarak inci boncuk dizisi ve lesbos kymationu kullanılmıştır. Agora'dan ele geçen soffitlerin çerçevesinde bulunan inci-boncuk dizisindeki incilerin uzun bir şerit halinde işlenmesi, inci ve boncukların birbirinden ayrı olarak yapılması, Anadolu'daki diđer kentlerde MS 2. yüzyılda yoğunluğu artan, MS 3. yüzyılda ise neredeyse bütün mimarilerde görülecek kadar sıkça karşılaşılan bir üsluptur<sup>67</sup>. Bu inci-boncuk dizileri klasik stilde, bir inci-bir boncuk sıralamasıyla oluşur. İnci ve boncukların arasında ipçikler görülür. Çerçevelerde kullanılmış bir diđer bezeme olan lesbos kymationu ise üzenği formunda işlenmiştir. Lesbos kymatio-

61 Abbasođlu 1994, Kat. No. 104-105.

62 Özüdođru 2020, 167.

63 Arşitrav-friz bloklarının tarihlemesi için bk. Kaya 2011, 31-39.

64 Koçel Erdem 1995, 95.

65 Yılmaz Kolancı 2018, 300.

66 Kıvrımlı sarmaşık dalının gelişimi için bk. Köse 2008.

67 Alp 2006, 86.

nu Anadolu'da Augustus Dönemi'yle beraber gelişmiş ve bu tarihten sonra ana yapraklar üzengi şeklinde düzenlenmeye başlamıştır<sup>68</sup>.

Kentteki mimari bloklar üzerinde matkabın oldukça yoğun kullanılmış olması bezemeleri zeminde soyutlamış ve çoğunda hissedilen barok etkiyi ortaya çıkarmıştır. Bu özellik soffitlerin bazı kısımlarında, örneğin **Kat. No. 8** ve **17**'deki tomurcuk ve üzüm salkımı betimlemelerinde, **Kat. No. 19**'da lesbos kymationunun yaprakları arasında görüldüğü gibi yoğun halde kullanılmıştır. Bu matkap deliklerinin bilinçli olarak bırakılması, Hadrian Dönemi'yle beraber başlamış, Antoninler Dönemi'nde moda halini almıştır.

Sonuç olarak Kibyra Antik Kenti mimarisi MS 2. yüzyıl ile doruk noktasına ulaşırken soffitler de bu dönem ve sonrasında çeşitli form ve bezemelerde yapılarak diğer bezemelerle paralel bir gelişim göstermiştir. Böylece soffit bezemeleri Kibyra yapısının daha da estetik görünmesini sağlamıştır.

68 Vandeput 1997, 151.

## KATALOG

### Katalog No. 1:

**Buluntu Yeri:** Stadion ve Anıtsal Kent Kapısı Arasındaki Cadde

**Ölçüler:** **Blok: Yük.:** 0.55 m **Uz.:** 1.95 m **Der.:** 0.50 m  
**Soffit: Uz.:** 0.85 m **Gen.:** 0.10 m

**Soffit:** Dar-kısa formlu ve bezemesizdir. Soffitin kenarları oyularak orta kısmın dış bükey olması sağlanmıştır. Kısa kenarları içe doğru yarım daire yaparak çerçeveyi kapatır.

**Tarih:** MS 3. yüzyılın başı.

### Katalog No. 2:

**Buluntu Yeri:** Tholos Nymphaion

**Ölçüler: Soffit: Uz.:** 0.95 m **Gen.:** 0.10 m

**Soffit:** Dar-kısa formlu ve bezemesizdir. Soffitin kenarları oyularak orta kısmın dış bükey olması sağlanmıştır. Kısa kenarları içe doğru yarım daire yaparak çerçeveyi kapatır.

**Tarih:** MS 2. yüzyıl ve sonrası.

### Katalog No. 3:

**Buluntu Yeri:** Anıtsal Kent Kapısı

**Ölçüler:** **Blok: Yük.:** 0.60 m **Uz.:** 2.03 m **Der.:** 0.46 m  
**Soffit: Uz.:** 0.80 m **Gen.:** 0.16 m

**Soffit:** Lesbos kymationu ile çerçevelenmiştir. Ortada ise dalgalı şekilde uzanan sarmaşık bezemesi işlenmiştir.

**Tarih:** MS 2. yüzyıl sonu- 3. yüzyıl başı.

### Katalog No. 4:

**Buluntu Yeri:** Agora I. Teras Caddesi

**Ölçüler:** **Blok: Yük.:** 0.52 m **Uz.:** 2.08 m **Der.:** 0.61 m  
**Soffit: Uz.:** - **Gen.:** 0.17 m

**Soffit:** İnci-boncuk dizisi ile sınırlandırılmıştır. Ortada ise dalgalı şekilde uzanan sarmaşık dalı ve bu daldan çıkan yapraklar, sarmaşık dalının ortasına da rozet işlenmiştir.

**Tarih:** MS 2. yüzyıl sonu-3. yüzyıl başı.

### Katalog No. 5:

**Buluntu Yeri:** Agora I. Teras Caddesi

**Ölçüler:** **Blok: Yük.:** 0.50 m **Uz.:** 2.10 m **Der.:** 0.60 m  
**Soffit: Uz.:** - **Gen.:** 0.17 m

**Soffit:** İnci-boncuk dizisi ile sınırlandırılmıştır. Ortada ise basit giyoş (örgü) motifi görülür.

**Tarih:** MS 2. yüzyıl sonu-3. yüzyıl başı.

### Katalog No. 6:

**Buluntu Yeri:** Agora I. Teras Caddesi

**Ölçüler:** **Blok: Yük.:** - **Uz.:** - **Der.:** -  
**Soffit: Uz.:** 1.53 m **Gen.:** 0.17 m

**Soffit:** İnci-boncuk dizisi ile sınırlandırılmıştır. Ortada ise dalgalı şekilde uzanan sarmaşık dalı ve bu daldan çıkan yapraklar ve dört yapraklı çiçek rozet işlenmiştir.

**Tarih:** MS 2. yüzyıl sonu- 3. yüzyıl başı

**Katalog No. 7:**

**Buluntu Yeri:** Agora I. Teras Caddesi

**Ölçüler:** **Blok: Yükl.:** - **Uz.:** - **Der.:-**  
**Soffit: Uz.:** 1.36 m **Gen.:** 0.17 m

**Soffit:** İnci-boncuk dizisi ile sınırlandırılmıştır. Ortada ise yatay olarak işlenmiş, üst üste binmiş defne yaprakları bulunur.

**Tarih:** MS 2. yüzyıl sonu-3. yüzyıl başı.

**Katalog No. 8:**

**Buluntu Yeri:** Agora I. Teras Caddesi

**Ölçüler:** **Blok: Yükl.:** 0.58 m **Uz.:** 1.20 m **Der.:** 0.53 m  
**Soffit: Uz.:** 0.98 m **Gen.:** 0.24 m

**Soffit:** Lesbos kymationu ile sınırlandırılmıştır. Ortada ise dalgalı bir şekilde uzanan sarmaşık dalından çıkan yaprak ve tomurcuk bezemesi bulunmaktadır.

**Tarih:** MS 2. yüzyıl sonu-3. yüzyıl başı.

**Katalog No. 9:**

**Buluntu Yeri:** Agora I. Teras Caddesi

**Ölçüler:** **Blok: Yükl.:** 0.55 m **Uz.:** 0.48 m **Der.:** 0.50 m  
**Soffit: Uz.:** - **Gen.:** 0.17 m

**Soffit:** İnci-boncuk sırası ile sınırlandırılmıştır. Ortada ise dalgalı bir şekilde uzanan sade bir sarmaşık motifi bulunur.

**Tarih:** MS 2. yüzyıl sonu-3. yüzyıl başı.

**Katalog No. 10:**

**Buluntu Yeri:** Agora III. Teras Caddesi Güneyi, Yol Kenarı

**Ölçüler:** **Blok: Yükl.:** 0.51 m **Uz.:** 1.50 m (yak.) **Der.:** 0.60 m  
**Soffit: Uz.:** 0.90 m (yak.) **Gen.:** 0.17 m

**Soffit:** İnci-boncuk sırası ile sınırlandırılmıştır. Ortada ise meşe yaprağı (?) ve üçlü sürgün vermiş sarmaşık bezeme görülmektedir.

**Tarih:** MS 2. yüzyıl sonu-3. yüzyıl başı.

**Katalog No. 11:**

**Buluntu Yeri:** Agora III. Teras Caddesi Güneyi, Yol Kenarı

**Ölçüler:** **Blok: Yükl.:** 0.52 m **Uz.:** 2.52 m **Der.:** 0.58 m  
**Soffit: Uz.:** 1.40 m **Gen.:** 0.17 m

**Soffit:** İnci-boncuk sırası ile sınırlandırılmıştır. Ortada ise sarmaşık dalından çıkan yaprak ve üzüm salkımları bulunmaktadır.

**Tarih:** MS 2. yüzyıl sonu-3. yüzyıl başı.

**Katalog No. 12:****Buluntu Yeri:** Agora III. Teras Caddesi Güneyi, Yol Kenarı**Ölçüler:** **Blok: Yük.:** 0.52 m **Uz.:** 1.50 m **Der.:** 0.62 m  
**Soffit: Uz.:** 0.98 m (yak.) **Gen.:** 0.17 m**Soffit:** İnci-boncuk sırası ile sınırlandırılmıştır. Ortada ise sıralı üçlü lotus çiçeği motifi bulunur.**Tarih:** MS 2. yüzyıl sonu-3. yüzyıl başı.**Katalog No. 13:****Buluntu Yeri:** Agora III. Teras Güney Yamaç**Ölçüler:** **Soffit: Uz.:** 0.48 m (yak.) **Gen.:** 0.17 m**Soffit:** İnci-boncuk sırası ile sınırlandırılmıştır. İnci-boncuk dizisi arasında ipçikler görülür. Ortada ise sarmaşık dalından çıkan yaprak ve tomurcuklar bulunmaktadır. Bu motif oldukça iyi işlenmiştir.**Tarih:** MS 2. yüzyıl sonu-3. yüzyıl başı.**Katalog No. 14:****Buluntu Yeri:** Agora III. Teras**Ölçüler:** **Blok: Yük.:** 0.32 m **Uz.:** 0.95 m **Der.:** 0.30 m  
**Soffit: Uz.:** 0.40 m (yak.) **Gen.:** 0.10 m**Soffit:** İnci-boncuk sırası ile sınırlandırılmıştır. İnci-boncuk dizisi birbirinden kopmamıştır. Ortada ise dalgalı işlenmiş sarmaşık dalından çıkan yapraklar betimlenmiştir.**Tarih:** MS 1.-2. yüzyıl.**Katalog No. 15:****Buluntu Yeri:** Tiyatro Sahne Binası**Ölçüler:** **Blok: Yük.:** 0.65 m **Uz.:** 2.72 m **Der.:** 0.84 m  
**Soffit: Uz.:** - **Gen.:** 0.30 m**Soffit:** Lesbos kymationu ile sınırlandırılmıştır. Ortada ise giyoş (örgü) motifi görülür.**Tarih:** MS 2. yüzyıl sonu-3. yüzyıl başı.**Katalog No. 16:****Buluntu Yeri:** Tiyatro Sahne Binası**Ölçüler:** **Blok: Yük.:** 0.60 m **Uz.:** 2.30 m **Der.:** 0.88 m  
**Soffit: Uz.:** 0.65 m **Gen.:** 0.26 m**Soffit:** Lesbos kymationu ile sınırlandırılmıştır. Merkezde ise ortadan yanlara doğru açılan derin işlenmiş akanthus yaprakları görülür.**Tarih:** MS 2. yüzyıl sonu.**Katalog No. 17:****Buluntu Yeri:** Tiyatro**Ölçüler:** **Blok: Yük.:** 0.61 m **Uz.:** 2.45 m **Der.:** 0.70 m  
**Soffit: Uz.:** 1.31 m **Gen.:** 0.32 m**Soffit:** Lesbos kymationu ile sınırlandırılan soffitın ortasında kantharos içinden çıkan asma dalları, yaprakları ve üzümler bulunur.**Tarih:** Geç Antoninler Dönemi

**Katalog No. 18:****Buluntu Yeri:** Tiyatro çevresi**Ölçüler:** **Blok: Yük.:** 0.60 m **Uz.:** 2.27 m **Der.:** 0.86 m**Soffit: Uz.:** 0.64 m **Gen.:** 0.25 m**Soffit:** Lesbos kymationu ile sınırlandırılmıştır. Ortada ise mitolojik bir figür (grifon) ve sağ köşede bir yunus balığı figürü bulunur.**Tarih:** Erken Severuslar Dönemi.**Katalog No. 19:****Buluntu Yeri:** Kaisarion**Ölçüler: ---****Soffit:** Lesbos kymationu ile sınırlandırılmıştır. Ortada ise yatayda üst üste bindirilerek oluşturulmuş defne yaprağı motifi görülür.**Tarih:** MS 2. yüzyıl.

## KAYNAKLAR

### Abbasođlu 1994

Abbasođlu, H., *Perge Roma Devri Mimarisinde Arşitavların Soffit Bezemeleri, Tipolojik Yönden Bir Araştırma*, Türk Tarih Kurumu Basımevi, Ankara.

### Alp 2006

Alp, O., *Pisidia Bölgesi Roma Dönemi Bezemeli Mimari Elemanları*, (Yayımlanmamış Doktora Tezi), Ankara Üniversitesi, Ankara.

### Başaran-Yıldızlı 2016

Başaran, C.-Yıldızlı, M., “Parion Tiyatrosu Roma Dönemi Mimari Bezemeleri”, *Parion Roma Tiyatrosu 2006-2015 Çalışmaları, Mimarisi ve Buluntuları*, ed. C. Başaran-H. E. Ergürer, İÇDAŞ Yayınları, İstanbul, 72-104.

### Can 2005

Can, B., “Antoninler Dönemi Barođu Işığında Aspendos Tiyatrosu Bezemeleri”, *Adalya*, S. 13, İstanbul, 89-120.

### Karaosmanođlu 1996

Karaosmanođlu, M., *Anadolu Mimari Bezemeleri Roma Çađı Yumurta Dizisi*, Atatürk Üniversitesi, Fen-Edebiyat Fakültesi Ofset Tesisleri, Erzurum.

### Kaya 2011

Kaya, M.C., *Kıbyra Kenti Mimari Bezemeleri*, (Yayımlanmamış Yüksek Lisans Tezi), Akdeniz Üniversitesi, Antalya.

### Koçel 1995

Koçel, E. Z., *Anadolu Hadrian Dönemi Mimari Bezemeleri (M.S. 117-138)*, (Yayımlanmamış Doktora Tezi), İstanbul Üniversitesi, İstanbul.

### Kökmen Seyirci 2014

Kökmen Seyirci, S. H., “The soffits of Rhodiapolis, Rhodiapolis Soffitleri”, *Cedrus* S. 2, Antalya, 339-353.

### Köse 2008

Köse, V., “Dionysos-Felicitas-Bereket Küçük Asya Taş Ustalarının Roma Mimarlık Süslemelerine Katkısına bir Örnek: Kıvrımlı Sarmaşık Dalı”, *Prof. Dr. Haluk Abbasođlu’na 65. Yaş Armađanı*, haz. İ. Delemen, Ş. Çokay Kepçe, A. Özdizbay, Ö. Turak, Akdeniz Medeniyetleri Araştırma Enstitüsü, İstanbul, 747-758.

### Köster 2004

Köster, R., *Die Bauornamentik von Milet: Die Bauornamentik der frühen und mittleren Kaiserzeit*, Walter De Gruyter, Berlin.

### Marquand 1909

Marquand, A., *Greek Architecture*, Macmillan Company, New York.

### Özüdođru 2018

Özüdođru, Ş., “Kıbyra 2014-2016 Yılı Çalışmaları ve Sonuçları”, *Phaselis*, S. 4, Antalya.

### Özüdođru 2020

Özüdođru, Ş., *Kıbyra Kazı ve Araştırmaları Monografi Serisi-I, Kıbyra, Kıbyra Maior/Caesarea Cıbyra*, Arkeoloji ve Sanat Yayınları, İstanbul.



**Şahin 2018**

Şahin, F., *Patara Mimari Bezemeleri*, (Yayımlanmamış Doktora Tezi), Akdeniz Üniversitesi, Antalya.

**Yener 2019**

Yener, B., *Laodikeia Roma Dönemi Mimari Bezemeleri*, (Yayımlanmamış Doktora Tezi), Pamukkale Üniversitesi, Denizli.

**Yılmaz 2018**

Yılmaz, K., B., *Laodikeia Mimari Bloklarındaki Bitkisel ve Figüratif Kabartmalar*, (Yayımlanmamış Doktora Tezi), Pamukkale Üniversitesi, Denizli.

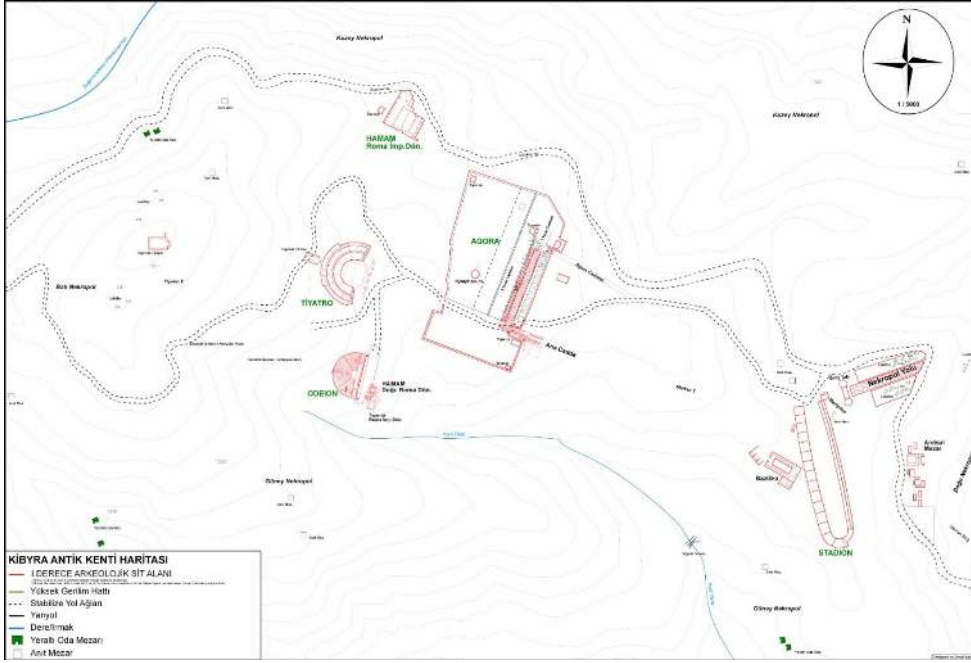
**Wegner, 1978-1980**

Wegner, M., "Soffitten von Ephesos und Asia Minor", *Jahreshefte des österreichischen Archäologischen Institutes in Wien*, S. 52, Wien.

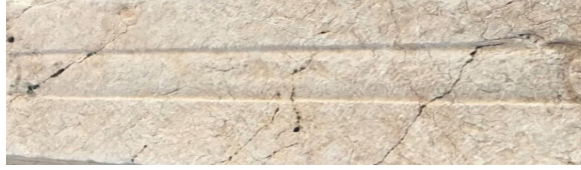
**Wegner 1986**

Wegner, M., "Soffitten an griechischen Bauten", *Jahreshefte des österreichischen Archäologischen Institutes in Wien*, S. 57, Wien.

## EKLER



**Plan 1:** Kibyra Antik Kent Planı (Kibyra Kazı Arşivi).



**Resim 1:** Kat. No. 1 ile gösterilen bezemesiz soffit.



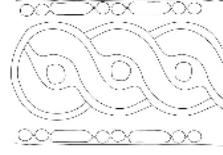
**Resim 2:** Kat. No. 2 ile gösterilen bezemesiz soffit.



**Resim 3:** Kat. No. 3 ile gösterilen soffit bezemesi.

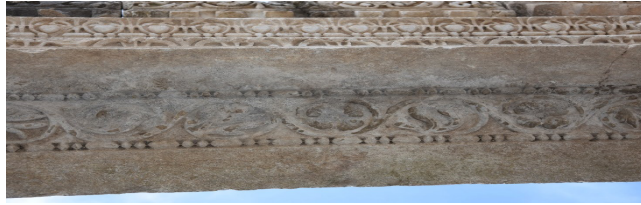


**Resim 4:** Kat. No. 4 ile gösterilen soffit bezemesi.



0 10 cm 20 cm 50 cm

**Resim 5:** Kat. No. 5 ile gösterilen soffit bezemesi ve çizimi.



**Resim 6:** Kat. No. 6 ile gösterilen soffit bezemesi.



**Resim 7:** Kat. No. 7 ile gösterilen soffit bezemesi.



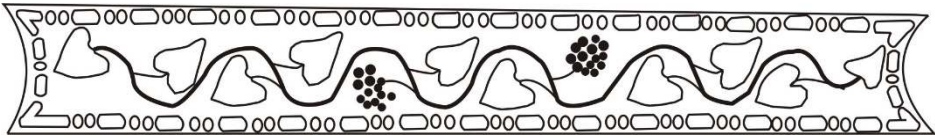
**Resim 8:** Kat. No. 8 ile gösterilen soffit bezemesi.



**Resim 9:** Kat. No. 9 ile gösterilen soffit bezemesi.



**Resim 10:** Kat. No. 10 ile gösterilen soffit bezemesi ve çizimi.



**Resim 11:** Kat. No. 11 ile gösterilen soffit bezemesi ve çizimi.



**Resim 12:** Kat. No. 12 ile gösterilen soffit bezemesi ve çizimi.



**Resim 13:** Kat. No. 13 ile gösterilen soffit bezemesi.



**Resim 14:** Kat. No. 14 ile gösterilen soffit bezemesi.



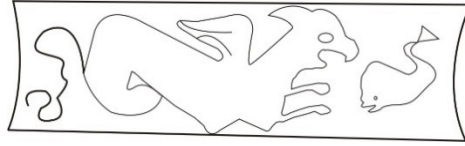
**Resim 15:** Kat. No. 15 ile gösterilen soffit bezemesi.



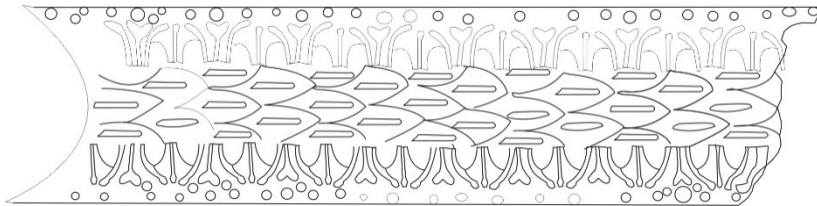
**Resim 16:** Kat. No. 16 ile gösterilen soffit bezemesi.



**Resim 17:** Kat. No. 17 ile gösterilen soffit bezemesi.



**Resim 18:** Kat. No. 18 ile gösterilen soffit bezemesi ve çizimi.



**Resim 19:** Kat. No. 19 ile gösterilen soffit bezemesi ve çizimi.