

## Pisidia Antiokheia'sı Geç Antik Çağ İşliklerinde Bulunan, Yerel Üretim Pişmiş Toprak Mühürlü Unguentarium ve Kandiller

Habibe Uğuz\* - Mehmet Özhanlı\*\*

### Öz

Pisidia Antiokheia Antik Kenti'nde 2021 yılında, tiyatronun Roma İmparatorluk Dönemi'nde inşa edilmiş olan sahne binasında (skene), yapılan kazı çalışmalarında açığa çıkarılan pişmiş toprak unguentarium ve kandiller, makalenin konusunu oluşturmaktadır. MS 5. yüzyıldan itibaren işlevini yitirmiş olan sahne binası, günümüzde temel seviyede korunmuş durumdadır. Sahne binası, işlevini yitirdikten sonra binanın içerisine devşirme moloz taşlardan yeni mekânlar inşa edilmiştir. Bu mekânlarda yapılan kazı çalışmalarında pişmiş toprak kandil ve unguentarium formlarına ait toplamda 442 parça ele geçmiştir. Bu parçalar içerisinden seçilen; 7 adet mühürlü unguentarium ve 15 adet kandil ile toplamda 22 parça çalışmanın konusunu oluşturmaktadır. “Geç Antik Çağ Unguentariumları” olarak tanımlanan parçalar üzerinde yer alan monogram mühürlerin işleniş biçimlerine göre 3 grup altında değerlendirilmiştir. Kandiller de formlarına göre 9 tip altında incelenmiştir. Unguentariumların tamamı birbirine yakın bir tarih gösterirken; Tip I altında değerlendirilen kandiller MS 3. yüzyıla, diğer kandiller ise MS 6.-7. yüzyıla tarihlendirilmektedir. Tip II- Tip IX başlığı altında ele alınan kandillerin tamamı kalıp yapımı olup; bu kandiller kentte bulunmuş olan kandil kalıplarına uymaktadır. Söz konusu buluntuların, diğer kentlerde bulunan benzer örnekleri ile karşılaştırmaları yapılarak, buluntu konteksi de dikkate alınarak tarihlendirmeye gidilmiştir. Pişmiş toprak eserlerin bulunduğu mekanların dışındaki bir yapıda, yoğun üretim artışı kemiklerin açığa çıkartılmış olması, agoranın başlangıcını oluşturan bu alanın, geç dönemde işlik ve dükkân olarak kullanılmış olduğunu göstermiştir. Aynı şekilde çalışmaya konu edilen mühürlü unguentariumların ve zaten Antiokheia'da üretiminin yapıldığı bilinen kandillerin de bu mekânlarda üretimlerinin/satışlarının yapılmış olma ihtimalleri oldukça yüksektir.

**Anahtar Kelimeler:** Pisidia Antiokheia, Unguentarium, Mühür, Kandil, Üretim.

Local Production Terracotta Sealed Unguentarium and Oil Lamps Found in Young Antique Workshops of Pisidia Antioch

### Abstract

The terracotta unguentarium and oil lamps unearthed during the excavations in the theater's stage building (skene), which was built in the Roman Imperial Period in the Ancient City of Pisidia Antioch

\* Uzman Arkeolog, Pisidia Antiokheia Kazısı, Yalvaç/TÜRKİYE, habibe.uguz@gmail.com  
ORCID: 0000-0003-0465-758X

\*\* Prof. Dr., Süleyman Demirel Üniversitesi, Fen Edebiyat Fakültesi, Arkeoloji Bölümü, Isparta/TÜRKİYE, mehmetozhanli@sdu.edu.tr ORCID: 0000-0003-1417-2658

in 2021, constitute the subject of the article. The stage building, which has lost its function since the 5th century AD, is preserved at the base level today. After the stage building lost its position, new spaces were built inside it from the spolia rubble. During the excavations, 442 pieces of terracotta oil lamps and unguentarium forms were found. A total of 22 pieces, including 7 sealed unguentariums and 15 oil lamps selected from these pieces, constitute the subject of the study. The monogram seals on the pieces defined as “Young Antiquity Unguentariums” were evaluated under 3 groups according to the how were processed. Oil lamps were also examined under 9 types according to their forms. While all the unguentariums show a close date, the lamps evaluated under type I are dated to the 3<sup>rd</sup> century AD, while the others are dated to the 6<sup>th</sup>-7<sup>th</sup> AD. All the oil lamps discussed under the title of Type II - Type IX are mold-made, matching the lamp molds found in the city. Comparisons of the finds with similar examples found in other cities were made, and dating was made by considering the context of the finds. The fact that bones left over from intensive production were unearthed in a building outside the areas where the terracotta artifacts were found indicates that this area, which forms the beginning of the agora, was used as an atelier and a shop in the late period. Likewise, it is highly probable the sealed unguentariums and oil lamps that are known to have been produced in Antioch were also produced/sold in these spaces.

**Keywords:** Pisidia Antioch, Unguentariums, Seal, Oil Lamp, Production.

## Giriş

Pisidia Antiokheia antik kenti, günümüz Isparta ili, Yalvaç ilçesinin kuzeyinde, Yalvaç Ovası'na hâkim yedi tepeden oluşan yüksek bir alan üzerine konumlandırılmıştır (Resim 1-2). Kentin, MÖ 3. yüzyılın başlarında Selevkid Hanedanlığı tarafından kurulduğu bilinmektedir<sup>1</sup>. Roma İmparatorluk Dönemi'nde, bölgedeki diğer kentlerle birlikte, İmparator Augustus tarafından yeniden düzenlenerek, Roma kolonisi olmuş ve bölgede bulunan diğer koloni kentlerin askerî merkezine dönüşmüştür<sup>2</sup>. MS 46 yılında kente gelip Hristiyanlığın ilk vaazlarından birini veren Aziz Paulus'tan dolayı, İznik'te MS 325 yılında toplanan ilk Konsülde Hristiyanların haç merkezlerinden biri ilan edilmiştir. MS 4. yüzyılın başlarında kurulan Pisidia Eyaleti'nin başkentliğine yükselen kent, özellikle Hristiyanlık dini için önemli bir merkez konumunda olmuştur. MS 6. yüzyılda Hristiyanlık döneminin en parlak zamanını yaşamış olan kent, MS 7. ve 8. yüzyıllarda, Arap akımları sonucunda olumsuz etkilenmiş ve özellikle MS 8. ve 9. yüzyılda küçülerek eski görkemini yitirmeye başlamıştır. MS 10. yüzyılda yeniden canlanmaya başlayan kent, 1156 yılında hâlâ metropolis olma özelliğini korumuştur. MS 13. yüzyılın ikinci yarısından itibaren Anadolu Selçuklu yönetimine geçen kent, MS 1243 yılından itibaren “Yalvaç” adı ile anılmıştır. MS 1391 yılında Osmanlı yönetimine geçen Yalvaç, günümüz Isparta ilinin en büyük ilçelerinden birisidir<sup>3</sup>.

Yaklaşık 67 hektarlık alana sahip olan kentin, yapılarının büyük kısmı temel seviyede korunmuştur. Bu yapıların en önemlilerinden birisi olan tiyatro; kentin ana caddelerinden birisi olan, Decumanus caddesinin kuzeyinde, batı bakışlı bir yamaca yaslandırılarak, Helenistik Dö-

1 Ancak, kentin Helenistik Dönem öncesini gösteren: Frig Tanrısı Men Askenos Tapınağı, tapınağa giden kutsal yol, yamaca yaslandırılarak inşa edilmiş tiyatrosu, ana kayaya oyulmuş tapınağı gibi arkeolojik veriler, kentin Helenistik Dönem öncesine gittiğini göstermektedir. Özhanlı 2013, 155.

2 Uzunaslan 2013, 312.

3 Özhanlı 2022a, 22-36.

nem'de inşa edilmiştir. Yaklaşık 5.000 kişilik kapasitesi olan tiyatronun; at nalı şeklinde orkestrası ve bu orkestraya paralel kuzey-güney yönünde temel seviyede korunmuş sahne binası, iki caveası<sup>4</sup> ve tek diazoması bulunmaktadır. Kuzey ve güneyden girişi bulunan tiyatrodaki farklı dönemlerde onarımlar ve eklemeler yapılarak<sup>5</sup>, geç dönemlere kadar kullanımını sürdürmüştür. Pagan geleneklerin yasaklanması ve Hristiyanlığın resmî din olmasıyla<sup>6</sup>, MS 8. yüzyıldan itibaren<sup>7</sup> işlevini yitirerek, farklı amaçlarla kullanılmaya devam edilmiştir.

Çalışmanın konusunu oluşturan buluntuların açığa çıkartıldığı alan olan sahne binası (skene), Roma İmparatorluk Dönemi'nde inşa edilmiştir<sup>8</sup>. Decumanus'un kuzeyinde, caddeye bitişik konumlandırılmıştır<sup>9</sup>. Ancak günümüze sadece, 25,50 m x 5,25 m ölçülerindeki bina, temel seviyesinde ve temel blokları insitu olarak korunmuştur (Resim 3). Yapılan çalışmalar ve mimari buluntulardan hareketle; dikdörtgen tasarımlı yapı, bodrum, sahne katı ve sahne cephesinden oluşmaktadır. Diğer Roma Dönemi tiyatrolarında olduğu gibi cavea yüksekliğindedir ve böylelikle izleyicinin sahne cephesine odaklanması sağlanmıştır. Sahne cephesi; trajik, satirik ve komik oyunlardaki karakterleri temsil eden masklar, bucrania ve aslan başlarından oluşan gırtlantı bir friz ile süslenmiştir<sup>10</sup>.

Yalvaç Müze Müdürlüğü tarafından, kentte başlatılan kurtarama kazıları kapsamında, 1991-1996, 2003-2004 yılları arasında aralıklarla yapılan çalışmalarda, sahne binası ilk defa açığa çıkartılmış ve yine bu yıllar içerisinde, binanın kazısına aralıklarla devam edilmiştir<sup>11</sup>. Mehmet Özhanlı başkanlığında yürütülen sistemli kazılarda, 2021 kazı sezonunda, söz konusu alanda yaklaşık 2 ay süreyle kazı çalışması yapılmıştır. Bu çalışma; sahne binasının bir kısmı ile arkasındaki alanda (Agora?) gerçekleştirilmiştir<sup>12</sup>. Çalışmalar kapsamında ele geçen yoğun miktarda; pişmiş toprak (kandil, ağırşak, figürin, mask, unguentarium), işlenmiş kemik, cam ve metal buluntuların dönem ve işlevleri göz önüne alındığında geniş bir yelpaze sunduğu görülmüştür.

2021 yılında söz konusu alanda yapılan kazı çalışmalarıyla açığa çıkartılmış olan, pişmiş toprak kandil ve unguentarium formlarına ait toplamda 442 parça ele geçmiştir. Bu parçalar içerisinde seçilen; 7 adet mühürlü unguentarium ve 15 adet kandil ile toplamda 22 parça çalışmanın konusunu oluşturmaktadır (Resim 4-8)<sup>13</sup>. Diğer parçalar ise örnekleme ve değerlendirilmede

4 Üst caveasında oturma sıralarının büyük bir kısmı eksiktir.

5 Roma İmparatorluk Dönemi'nde, sahne binası eklenerek, gladyatör oyunlarına uygun bir mimariye dönüştürülmüş, geç dönemlerde yapının Decumanus Caddesine bakan paradosu örülerek kapatılmış, 2019 yılında tiyatrodaki gerçekleştirilen çalışmalarla açığa çıkartılan bir yazıtta MS 3. yüzyılda bir onarım geçirdiği yazmaktadır Özhanlı 2019-2020, 43.

6 Özhanlı 2019-2020, 43.

7 Mallampati-Demirer 2011, 83.

8 Özhanlı 2019-2020, 43.

9 Mallampati-Demirer 2011, 69.

10 Taşlıalan 1997, 355-337.

11 Mallampati-Demirer 2011, 5.

12 Sahne binasının arkasındaki alanın agora olabileceği düşünülerek kazı çalışmalarına başlamadan önce jeofizik çalışmaları yapılmıştır. Jeofizik verileri sonucunda; Decumanus Maximus'dan kuzey yönüne doğru uzanan bir duvar yoğunluğunun olduğu ve caddenin kuzey portikosunun arkasında kare formda yapıların varlığı görülmüştür. Bu veriler doğrultusunda alanda kazı çalışmaları yapılmıştır.

13 Kandil ve Unguentariumların birçoğu benzer kalıptan yapılmış aynı formda olmalarından dolayı, bunlardan

kullanılacaktır. Bu çalışmada değerlendirilecek olan, unguentarium ve kandil formlarından yola çıkarak; tanımlamaları, tipolojileri, buluntu alanı içerisindeki değerlendirilmeleri ve yerel üretimlerinin olup olmadığı ile ilgili yeni bilgi ve fikirleri sunmak amaçlanmıştır.

Çalışma kapsamında değerlendirilen ilk form, mühürlü unguentariumlardır. MÖ 4. yüzyıldan itibaren görülmeye başlanan unguentariumların, dönemler içerisinde form değişikliklerine<sup>14</sup> uğrayarak MS 7. yüzyıla kadar kullanılmış oldukları bilinmektedir<sup>15</sup>. Formları gibi, dönemler içerisinde *Lacrimaria*<sup>16</sup>, *Balsamarium*<sup>17</sup>, *Ampulla*<sup>18</sup> gibi kullanım amaçlarına göre, isimlendirilmesinde de değişiklikler olmuştur. Ancak bu formun, arkeoloji literatüründe kabul gören ismi; Latince krem, yağ, merhem gibi kelimeleri karşılayan *Unguenta/Unguentum* kelimesinden türetilerek, 20. yüzyılın başlarında, Kartaca’da kazı yapan arkeologlar tarafından, ilk defa “unguentarium” olarak isimlendirilmiştir<sup>19</sup>. Antik Dönemde, kullanım süreci içerisinde isminin ne olduğu şimdilik bilinmemektedir.

Unguentariumların, kullanım alanları, kullanım şekilleri ve içerisine konulan malzemeler ile ilgili farklı yaklaşımlar olmasına karşın, hâlâ tartışmaya açık bir konudur ve bu konuda birçok olasılıklar vardır. Helenistik Dönem’den Geç Roma Dönemi’ne kadar; mezarlarda yoğunlukla açığa çıkmış olması, mezar hediyesi, gömü geleneği ve törenlerinde kullanılmış olabileceği düşüncesini güçlendirmiştir<sup>20</sup>. Yine buluntu alanlarından hareketle; adak eşyası olarak kullanıldığı<sup>21</sup>, günlük yaşamda içerisinde, parfüm ve değerli yağların saklandığı<sup>22</sup> ve bunların ticaretinde<sup>23</sup> kullanılmış olduğu düşünülmektedir. Hristiyanlık inancının kabulü ve yayılımla birlikte; eski geleneğin devamı olarak, günlük yaşamda kullanımına devam edilirken, litürjik (dinî) amaçlı kullanımları da yaygınlaşmıştır<sup>24</sup>.

Çalışmaya konu edilen “mühürlü unguentariumlar”; Hayes’in “Geç Roma Unguentariumları” olarak tanımladığı ve dinî işlevlerde, kutsal su, yağ veya benzeri sıvı maddelerin taşınmasında kullanıldığını belirttiği<sup>25</sup>, unguentariumların tipolojisi ile benzemektedir. Çalışma kapsamında

---

iyi korunmuş örnekler tercih edilmiştir.

14 Unguentariumların bilinen üç temel formu vardır; En erken örnekleri, kısa kaideli, ince-kısa boyunlu ve şişkin karnlı olup “iğ formu” olarak isimlendirilmişlerdir. Geç Helenistik-Erken Roma dönemlerinde iğ formundan farklı olarak, uzun ayak kısmının düzleştirilmesiyle “torba gövdeli” denilen form değişikliğine gidilmiştir. MS 5. yüzyıldan itibaren görülen ve “Geç Antik Çağ Unguentariumları” olarak da adlandırılan yeni formda; torba gövdeli olan unguentariumların boyunları uzatılmış ve uzun ince bir gövdeye sahiptir. DüNDAR 2006, 8-9.

15 Dottwerweich 1999, 1-15.

16 Lacrimarium/Lacrimarium kelimelerinin, cenaze törenlerinde, cenazeye katılan kişilerin göz yaşlarının biriktirildiği kaplara verilen isim olduğu düşünülmektedir. Hellström 1965, 23.

17 İçerisine güzel kokuların ve değerli yağların konulduğu kaplara verilen addır.

18 Hayes 1971, 243-248.

19 Hellström 1965, 24.

20 Özhanlı-Fırat 2011, 10-11.

21 Nohlen-Radt 1978, 83.

22 DüNDAR 2006, 12.

23 Türker 2005, 312.

24 Türker 2005, 312; Özhanlı-Şen 2007, 145.

25 Hayes 1968, 212-214.

değerlendirilen bu formların, hiçbiri tam şekilde ele geçmemiş olup dip ve gövdeye geçişin çok az kısmı korunmuştur. Ancak mevcut korunmuş durumlarından, iç biçimli oldukları anlaşılabilir. Tamamı çark yapımı, kalın cidarlı ve iç kısımlarında belirgin yiv izleri bulunmaktadır. U3 dışında diğer örneklerin, korunan kısımlarının dış yüzeylerinde, daldırma tekniği ile uygulanmış boya akıntısının dibe doğru sızmış olduğu görülür. U2 hariç, diğerlerinin hamur renklerinde, pişirim süresinin uzun tutulması ve bu süreçte oluşan ısı değişimlerinden kaynaklı grileşmeler oluşmuştur. Kaba ve özensiz işçilik gösteren bu eserlerin, dış yüzeylerinde parmak izine benzer izler ve hamur kalıntıları görülebilmektedir. Dibe yakın kısımlarında, orantısız yuvarlak ve yine orantısız dikdörtgen şeklinde alanlar içerisine yerleştirilmiş, monogramlı mühürler bulunmaktadır. Monogramların, bir ya da daha fazla harflerden oluştuğu görülür.

Unguentariumların üzerinde yer alan bu mühürlerin içerisinde; harf/harfler, figür/figürler<sup>26</sup>, isim<sup>27</sup> ve dua<sup>28</sup> gibi farklı betimlemeler işlenmiştir. Kabın formu gibi, üzerinde yer alan mühürlerin de işlevleri hakkında farklı yaklaşımlar vardır. Özellikle -monogram mühürlü- olanların; içerisinde taşınan kutsal suyun adının belirtilmiş olabileceği<sup>29</sup> ya da üretilen atölyenin damgası olabileceği gibi görüşler bulunmaktadır<sup>30</sup>. J. W. Hayes ise, Filistin'den getirilen kutsal su veya yağların orijinalliğinin kilise tarafından garanti edildiğini ve bu kapların, Ürdün suyu/kutsal yağların, konulması için kullanılan kaplar olduklarını belirtmektedir<sup>31</sup>. Yoğunlukla Hristiyanlıkla ilgili sembollerin olması, bu kapların kilise ile ilişkilendirilmelerine neden olmuştur. Ancak Helenistik Dönem'de ortaya çıktığı bilinen monogramların<sup>32</sup>, MS 5. yüzyıldan sonra kullanımlarının artarak: tuğla<sup>33</sup>, yüzükler<sup>34</sup>, mühürler<sup>35</sup>, cam sikke ağırlığı<sup>36</sup>, mimari öğeler<sup>37</sup> ve mozaikler<sup>38</sup> gibi farklı materyaller üzerinde de görülmesi ve sadece kutsal alanlarda değil, sivil konutlarda da açığa çıkıyor olmaları, monogramların kullanım alanlarına göre, işlevleriyle ilgili farklı düşünmeyi gerektirmektedir. Örneğin mimaride, özellikle kilise mimarisinde kullanılan monogramlar; bazen bir ismin kısaltılmış hali olarak değerlendirilirken, bazen de dekoratif amaca hizmet eden görsel öğeler olarak değerlendirilmektedirler<sup>39</sup>. Bu nedenle, unguentariumlar üzerinde bulunan mühürlerin, tamamının kabın dibe yakın kısmında olması; formun dibe doğru cidarının kalınlaşmasından dolayı mühürün daha rahat uygulanabilmesi ya da bu mühürlerin tek bir amaç için yapıldığını gösteriyor olmalıdır. Figür, isim gibi özel anlamlar

26 Mühür içerisinde, baskı tekniği ile yapılmış bir figür örneği için bk. Türker 2005, 325, Res.9, Fig. 11.

27 Örnek için bk. Fray 1999, 93, Dipnot, 341.

28 Türker 2005, 324, Res.8, Fig. 2.

29 Özudoğru-Dündar 2007, 150.

30 Özhanlı-Şen 2007, 144.

31 Hayes 1971, 244-246.

32 Grünbart 2022, 71.

33 Konstantinopolis'te bulunan ve üzerinde benzer monogram olan tuğla için bk. Mango 1950, 20-21.

34 Davidson 1952, 237, Fig. 44, no. 1859, 1860, 1862, Lev. 103, no. 1860-1862.

35 Grünbart 2022, 78, Abb 3.

36 Pisidia Antiokheiası'nda bulunan bir tane cam sikke ağırlığı üzerinde benzer şekilde; haç etrafında monogram baskısı bulunmaktadır. Uğuz 2021, 359, Kat. No: 181.

37 Ravenna, San Vitale Kilisesi'nde bulunan örnek için bk. Carile 2021, 21, Fig. 13.

38 Underwood-Hawkins 1961, 187-217.

39 Grünbart 2021, 115-119.

taşıyan mühürlerin varlığı bilinirken, bu -monogram- mühürlerin asıl işlevinin kabın içerisinde bulunan malzemenin miktarını ya da ağırlığını belirtiyor olabileceği de düşünülebilir.

Çalışma kapsamında incelenen, 7 adet unguentarium parçasının, dibe yakın kısımlarında bulunan monogramlı mühürler, işleniş biçimlerine göre 3 grup altında değerlendirilmiştir.

Grup I (U1 ve U7): Bu tipte işlenmiş olan monogramlar, “çapraz monogram”<sup>40</sup> olarak isimlendirilmişlerdir. Kare, yuvarlak, oval ya da üçgen alanlar içerisinde; merkezde haç (+) işareti bulunmaktadır. Bu haçın kollarının uç noktalarına harf/harfler yerleştirilmiştir<sup>41</sup>. Diğer monogramlardan farklı olarak, tamamen Bizans Dönemine özgü olduğu kabul edilmektedir. MS 6. yüzyılın 2. çeyreğinden itibaren görülen bu tip monogramların kullanımının, MS 8. yüzyıla kadar devam ettiği bilinmektedir<sup>42</sup>. Kibyra<sup>43</sup>, Limyra<sup>44</sup>, Laodikeia<sup>45</sup>, Ephesos<sup>46</sup>, Sagalassos<sup>47</sup>, Hierapolis<sup>48</sup>, Perge<sup>49</sup>, Saraçhane<sup>50</sup> ve Küçükçekmece Göl Havzası (Bathonea?)<sup>51</sup> kazılarında bu tip monogramlı unguentariumlar açığa çıkarılmıştır. Antiokheia’da bulunan bu tipte monogram damgalı unguentariumların; (U1)’in birebir benzerleri; Küçükçekmece Göl Havzası (Bathonea?)<sup>52</sup>, Perge<sup>53</sup> ve Kibyra’da <sup>54</sup> (U2)’nin, Laodikeia’da<sup>55</sup> görülmektedir.

Grup II (U2-U5): Bu grupta değerlendirilen monogramlar, “blok monogram” olarak isimlendirilmişlerdir. Blok tipli monogramlar, merkezinde bulunan, “X, M, N, Π, E ya da A” harflerinin çevresine yerleştirilen diğer harflerle oluşturulmuşlardır<sup>56</sup>. Antiokheia’da görülen (U2-U5) bu tip monogramların tamamı “Π” merkezlidir. Bu tip monogramların, isim, unvan ya da her ikisini birlikte tanımladığı öne sürülmektedir<sup>57</sup>. Benzer örneklerine; Seleukeia Sidera<sup>58</sup>, My-

40 Metaxas 2005, 83.

41 Kaya 2019, 38.

42 Metaxas 2005, 83.

43 Özüdoğru-Dündar 2007, 158-159, U6-U8.

44 Eisenmenger-Zah 1999, 117-118, Fig. 1-2.

45 Şimşek-Duman 2007, 307, 03.04.

46 Metaxas 2005, 83-84, Nr.28-31.

47 Degeest-Ottenburgs vd.1999, 259, Plate 5-6.

48 Cottica 2000, 1009 Fig.1 (5), 1010, Fig. 2 (31).

49 Bilgin 2013, 266-303, Kat. Nr.: 166-203.

50 Hayes-Oaks 1992, 8-9, Plate 16-17.

51 Aydıngün-Aslan-Kaya 2013, 44, Şekil 3 a-b.

52 Aydıngün-Aslan-Kaya 2013, 44, Şekil 3 a-b.

53 Bilgin 2013, 303, Kat. Nr.: 203.

54 Özüdoğru-Dündar 2007, 177, Fig.16, U7.

55 Şimşek-Duman 2007, 307, Res. 15.

56 Bilgin 2013, 33.

57 Özüdoğru-Dündar 2007, 154.

58 Lafi 2005, 669-672, 677 Abb. 4e-f, 678 Abb. 7e-f.

ra-Aziz Nikolaos Kilisesi (Demre)<sup>59</sup>, Ksanthos<sup>60</sup>, Kibyra<sup>61</sup>, Limyra<sup>62</sup>, Laodikeia<sup>63</sup>, Ephesos<sup>64</sup>, Perge<sup>65</sup>, Side<sup>66</sup>, İasos<sup>67</sup>, Küçükçekmece Göl Havzası (Bathonea?)<sup>68</sup> ve Perge<sup>69</sup>'de karşılaşılmaktadır. Antiokheia örnekleri ile birebir benzerleri; U2'in, Perge<sup>70</sup> ve Ephesos'da<sup>71</sup>; U3'ün, Kibyra<sup>72</sup>, Perge<sup>73</sup> ve Tarsus Donuktaş'ta<sup>74</sup>; U4'ün, Perge'de<sup>75</sup>; U5'i ise Küçükçekmece Göl Havzası (Bathonea?)'nda<sup>76</sup> görülmektedir.

Grup III (U6): “Kelebek Monogram” olarak da bilinen bu örneklerde; kare, yuvarlak, oval ya da üçgen alanlar içerisine “X” işareti yerleştirilmiştir. Bazen X'in uçları kapatılarak, bazense üst, alt ya da yanlarına eklenen çizgilerle farklı şekiller oluşturulmuştur. Bu tip monogramların harf olup olmadıkları ya da nasıl okunduğu kesinlik kazanmamıştır. Daniela Baldoni ve Carlo Franco, İasos'ta bulunan bu tip monogramları, “stilize” olarak yorumlamışlardır<sup>77</sup>. Metaxas ise, Efes örneklerini değerlendirirken, monogramların gelişiminde bu grubun diğerlerine göre daha erken olabileceğini belirtmiştir<sup>78</sup>. En sık karşılaşılan monogramlardan birisi olan bu tip örnekler, birçok kentte görülmektedir. Bunlardan bazıları: Side<sup>79</sup>, Kibyra<sup>80</sup>, Perge<sup>81</sup>, İasos<sup>82</sup>, Antalya-Kaleiçi<sup>83</sup> ve Laodikeia'dır<sup>84</sup>. Antiokheia örneğinin de (U6) X'in uzun kenarları kapatıla-

59 Türker 2005, 324, Res. 8,2.

60 Courtils-Laroche 1999, 347, Fig.12-13.

61 Özüdoğru-Dündar 2007, 177, U9-U14.

62 Eisenmenger-Zah 1999, 118, 2, 25.

63 Şimşek-Duman 2007, 307, Res. 22, 02.02.

64 Metaxas 2005, 79-83, Nr. 8-27.

65 Fırat 1999, Levha 303, 900-901.

66 Özhanlı-Fırat 2011, 15, Kat. No:2-3.

67 Baldoni-Franco 1995, 134, Fig. 6, 2a-2b, 6-10.

68 Kaya 2019, 281-284, Kat. No: 451-454.

69 Bilgin 2013, 33.

70 Bilgin 2013, 239, Kat. Nr. 139.

71 Metaxas 2005, 80, Nr. 13.

72 Özarslan 2015, 202, Şekil 9 a-b-c.

73 Bilgin 2013, 101-103, 105, 107-109, Kat. Nr: 101-103,105, 107, 109.

74 Baydur-Seçkin 2001, Lev. LI, Res. 21.

75 Bilgin 2013, 238, Kat. Nr.: 138.

76 Kaya 2019, 411, LEVXCI, Res. 1'a-1b, 2a-2b,3a-3c.

77 Baldoni-Franco 1995, 126,27.

78 Metaxas 2005, 78.

79 Özhanlı-Şen 2007, 152, Res. 8 U12.

80 Özüdoğru-Dündar 2007, 175 U1-U5.

81 Bilgin 2013, 101-132, Kat. Nr: 1-32.

82 Baldoni-Franco 1995, Fig. 3, 18-19.

83 Yener-Malkoç 2005, 205, Çizim 1, 1-2.

84 Şimşek-Duman 2007, 306, Res.14-15.



rak oluşturulmuştur. Benzerleri; Hierapolis<sup>85</sup>, Ephesos<sup>86</sup> ve Küçükçekmece Göl Havzası (Bathonea?)<sup>87</sup>da<sup>87</sup> görülür.

Çalışma kapsamında değerlendirilen ikinci form, kandillerdir. Antik Dönem 'de, günlük yaşam alanlarında (ev, dükkân vb.) ve kutsal alanlarda aydınlatma aracı olarak kullanılmış olan kandillerin, aynı zamanda mezarlara<sup>88</sup> ya da tapınaklara<sup>89</sup> adak eşyası olarak bırakıldığı bilinmektedir. Kandiller; Grekçe 'de “λύχνος” olarak kullanılmış ancak, “Lychnos” kelimesiyle ifade edilmiş<sup>90</sup>, Latince “lychnus”, “Candelae” ya da “lucerna”<sup>91</sup>, Farsça “Şamdan”, Arapça da ise “Kındil” olarak isimlendirilmişlerdir<sup>92</sup>. Türkçe' de kullanılan “Kandil” kelimesi, Latince kökenli olup, içerisinde sıvı yağ ve fitil konularak yakılan aydınlatma aracı anlamına gelmektedir<sup>93</sup>.

Kuşkusuz insanlığın en önemli keşiflerinden birisi olan kandillerin kullanımının, Erken Paleolitik Dönem'de taş ve deniz kabukları ile başlamış olduğu bilinmektedir<sup>94</sup>. Neolitik Dönem'de, taş ve deniz kabuğundan yapılan kandillerin kullanımına devam edilirken, deniz kabuğu formundan geliştirilmiş, pişmiş topraktan çanak formunda kandiller ortaya çıkmaya başlamıştır. Pişmiş topraktan yapılan ve çanak formu ile başlayan kandillerin formları, zamanla uygarlıkların kendilerine özgü özellikleri de eklenerek daha kullanışlı ve daha gelişmiş hale gelmiştir. Formlarının yanı sıra dönemin süsleme özelliklerine göre de farklı motifler ve figürlerle süslenmişlerdir<sup>95</sup>.

Anadolu, Kıbrıs, Yunanistan, Suriye ve Mısır gibi birçok merkezde bulunan Antik yerleşimlerde yapılan kazı çalışmalarında, en sık açığa çıkartılan buluntu gruplarından birisini kandiller oluşturmaktadır. Kandillerin yapım teknikleri, tipolojileri ve tarihlendirilmelerini konu alan birçok bilimsel çalışma bulunmaktadır. Bu nedenle çalışma kapsamında, bu konulara değinilmeyerek, Pisidia Antiokheia'da 2021 yılında, Skene'de yapılan çalışmalarda açığa çıkartılan 15 adet kandil örneği değerlendirilecektir. Söz konusu kandiller, formlarına göre 9 tip altında incelenmiştir.

Tip I (K1-K3): Bu tipe dahil edilen 3 örnek; disk şeklinde basık gövde, dar diskusun ortasında geniş yağ deliği, omuzdan yükselen makara kulp, gövdeden başlayan geniş ve kısa burun yukarıya doğru hafif yükseltilmiş, geniş-oval fitil deliği ve düz dairesel dip formlarıyla, Bailey'in “Tea-pot (Demlik form)” olarak isimlendirdiği kandil grubuna girmektedirler. Bailey, bu tipe ait kandillerin erken örneklerini MÖ 1. yüzyılın sonları ile MS erken 1. yüzyıla tarihlendirerek,

85 Cottica 2000, 1010, Fig. 2 (38).

86 Metaxas 2005, Lev. 2, Nr. 4.

87 Kaya 2019, 414, LEV.XCIV, Res. 1'a-1b, 2a-2b.

88 Yılmaz 2012, 55.

89 Radt 1986, 43.

90 Walters 1905, 393.

91 “Lucerna” teriminin ışık saçan anlamına gelen “Candelae” kelimesinden türetilmiş olduğu öne sürülmektedir.

92 Doğan 1982, 516.

93 Canpolat 2019, 8.

94 Bailey 1972, 17.

95 Demir 2018, 35-36.



üretim merkezlerinin Ephesos ile Güney İonya olabileceğini<sup>96</sup>, geç örneklerini ise MS 2. ve 3. yüzyıla tarihlendirerek üretim merkezleri olarak Anadolu'yu işaret etmektedir<sup>97</sup>. Son dönemlerde bu konuda artan çalışmalar sonucu Anadolu'da; Konya Koyunoğlu Müzesi<sup>98</sup>, Antalya Müzesi<sup>99</sup>, Isparta Müzesi<sup>100</sup>, Silifke Müzesi<sup>101</sup>, Afyonkarahisar Arkeoloji Müzesi<sup>102</sup>, Akşehir Müzesi<sup>103</sup>, Kibyra<sup>104</sup> ve Seleukeia Sidera<sup>105</sup> gibi müzeler ve antik kentlerde bu tip kandillerin varlığı Bailey'in savını destekler niteliktedir.

Dönemler içinde formunda oluşan bazı değişiklikler, kandillerin tarihlendirilmelerinde belirleyici olmuştur. Erken örneklerin; dip kısımları geniş dairesel kaideli ya da halka şeklinde, makara kulpu üç dilimli ve daha özenli bir işçiliğe sahip iken, geç örneklerin; düz dairesel dipli, kulpu iki dilimli, burunlarının giderek bodurlaştığı ve daha özensiz yapılmış oldukları anlaşılmıştır<sup>106</sup>. Değerlendirilen üç kandil incelendiğinde (K1-K3) görülen, düz dip, özensiz işçilik ve bodurlaştırmış burun yapılarıyla geç dönem özelliklerini yansıtmaktadırlar. K1 ve K2'nin kulpları kırık ve noksan, K3'ün makara formunda olan kulpu iki dilimlidir. Noksan olan kulpların da aynı şekilde olması muhtemeldir. Üç örneğinde hamur renkleri aynı olup, 2,5 YR 6/6 light red rengindedir. Yüzeyleri, daldırma tekniği ile uygulanmış, 5 YR 5/6 Red renginde astarlanmıştır. K2'nin yüzeyinde diğerlerinden farklı olarak 5 YR 4/2 Dark Weak red renginde akıtma boyanın kalıntıları görülmektedir. Çark yapımı olan bu kandillerin dip kısımlarında, çark izleri takip edilebilmektedir. K1'in fitil deliğinde kullanımdan kaynaklı is izi görülürken, diğer örneklerde kullanım izi yoktur. Yükseklikleri 3,4-2,5 cm ve dip çapları 2,2-2,8 cm arasında değişiklik göstermektedir.

Söz konusu kandil örneklerini, benzerlerinden yola çıkarak MS 3-4. yüzyıllara tarihlendirmek mümkündür. Değerlendirilen örnekler, her ne kadar demlik formun geç dönem özelliklerini taşıyor olsalar da bir başka çalışmanın konusu olan Men Tapınağı ve Kutsal Alanı'nda açığa çıkartılan kandiller içerisinde, bu tip kandillerin erken dönem özelliklerini taşıyan örneklerde vardır. Son kullanım evresinin MS 4. yüzyılın sonları olduğu bilinen tapınağın, kullanım evresi hem de bu tip kandil formunun kullanım süreci uyum göstermektedir. Bu da şunu gösteriyor ki, Antiokheia'da bu tip kandillerin hem erken hem de geç formlarının dönemler içerisinde uzun bir kullanım süreci vardır.

**Tip II (K4-K5):** Bu tip altında incelenen kandillerin formları; oval gövdeli, düz diskusu damla şeklinde çevreleyen çıkıntılı kanal/şerit, diskus ve burunu bir kanal ile birbirine bağlamaktadır. Düz diskusun ortasında küçük yağ deliği bulunur, dar keskin eğimli omuzda, küçük oval formu

96 Bailey 1975, 98-99, Pl. 30, Q 158.

97 Bailey 1988, 418, Pl. 125, Q3338.

98 Abay-Öz 2019, 337-338, Fig. 1,7.

99 Nergiz 2015, 28, ek s.4-6, Kat. No: 3-5.

100 Fırat 2020, 129, Levha 3.

101 Öz 2014, 42-43, 86,87, Levha 8, Kat. No: 15-16.

102 Tavukçu-Gülünay 2018, 2731-2743.

103 Tekocak 2013, 714, 728, Fig. 16-18.

104 Metin 2012, 103-106.

105 Laflı 2015, 239, Taf. 3.

106 Metin 2012, 104; Yüksel 2019, 32.

bir tutamak bulunmaktadır. Kalıp yapımcıdır. İki örnekten K4'ün burun uç kısmı ile diskus ve yağ deliğinin az kısmı kırık ve noksan diğer kısımları büyük oranda korunmuş durumdadır. K-5'in ise üst gövdesinin, omuz, diskus ve kulp kısmı korunmuş diğer kısımların tamamı kırık ve noksandır. K4 bezemesiz, K5'in diskusunda karmaşık şekilde ve diskusu sınırlayan çıkıntılı kanalın dış yüzeyinde, tek sıra halinde kabartma şeklinde verilmiş küçük nokta ile yapılmış bezemeler bulunur. Her iki kandilin yüzeyinde kullanımdan kaynaklı is izleri görülmektedir.

Antiokheia örneklerinin bir benzeri; Sagalassos'da konut alanında ele geçmiş ve "Düz Diskusu Damla Biçimli" ana başlığı altında, "Keskin Eğimli Omuzlu" kandiller gurubunda değerlendirilen kandil örnekleri, "Sagalassos Kırmızı Astarlı Keramik Grubu" ile oluşturulan kronolojiye göre, MS 6-7 yüzyıl başı tarih önerisi getirilmiştir<sup>107</sup>. Diğer benzer bir örnekte Sicilya'da görülür ve MS 7. yüzyıla tarihlendirilmiştir<sup>108</sup>. Bu benzer örneklerden ve buluntu alanlarından hareketle Antiokheia'da görülen bu tip kandiller için (K4-K5) MS. 6.-7. yüzyıl tarih aralığı önerilebilir.

Tip III (K6): Bu tip altında değerlendirilen tek örnek vardır. Tip II'de olduğu gibi diskus ve burun bir kanal ile birbirine bağlanmaktadır. Ancak diskusun iç bükey ve burnun geniş, yuvarlak oluşuyla tip II'den ayrılır. K6 oval gövdeli, eğimli omuzlu, içbükey diskus ile burun bir kanal/şerit ile birbirine bağlanmaktadır. İç bükey diskusun orta noktasında küçük yuvarlak yağ deliği bulunur. Eğimli omuzda, küçük oval formlu bir tutamak vardır. Burun geniş ve yuvarlaktır. Omuz üzerinde balık sırtı bezemesi ve diskus kısmında yağ deliğinin etrafında, kabartma ile verilmiş, küçük yuvarlak ve kare şeklinde bezemeler vardır. İç bükey dibin orta noktasında, kabartmayla verilmiş çizgisel bezemeler işlenmiştir.

K6'nın birebir benzer örneğine rastlanılmamıştır. Ancak, Pariond'a Roma Hamamı'nda bulunan bir örnekle form ve omuz üzerinde işlenen balık sırtı motifi ile benzerlik göstermektedir. Parion örneği için MS 5. yüzyıl ikinci yarısı-MS 6. yüzyıl aralığı verilmiştir<sup>109</sup>. Form olarak benzerleri için; Tralleis ve Kibyra'da bulunanlar örnek verilebilir. Tralleis örneği MS 6. yüzyıl, Kibyra örneği için ise MS 6. yüzyılın ikinci yarısı-7. yüzyılın ilk yarısı olarak tarihlendirme yapılmıştır. Antiokheia örneği için de MS 5.-6. yüzyıl aralığı verilebilir.

Tip IV (K7): Tek örnek altında incelenen bu tipin benzerlerine, Kibyra'da yoğun bir şekilde rastlanmaktadır. "Kbr-T26-b3 Grup 3 Dar Diskuslular" başlığı altında 122 kandil örneği ile oldukça büyük bir grubu oluşturmaktadır<sup>110</sup>. Kalıp yapımı, gövde oval formlu ve basık haznelidir. İçbükey diskus, çember şeklinde sınırlandırılmış olup orta noktasında yuvarlak, küçük yağ deliği bulunur. Geniş eğimli omuz kısmında oval kulpa sahiptir. Burun düz ve uzundur. İç bükey halka diplidir. K7'nin burun kısmı ve fitil deliği kırık ve noksan diğer kısımlarının tamamı korunmuş durumdadır. Herhangi bir bezeme yoktur. Yüzeyinin pürüzsüz ve özenli bir işçiliğe sahip oluşu ile dikkat çekmektedir.

107 Özkönü 2006, 29-31, 84, Kat. No: 37.

108 Bailey 1972, Pl. 12, i.

109 Peköz 2020, 112-113, 216, Kat. No. 55.

110 Metin 2012, 222-231.

Kibyra'da bulunan bu tip kandiller MS 6. yüzyıl içerisinde değerlendirilmiştir<sup>111</sup>. Sardes kazılarında görülen benzer kandiller, Erken Hristiyanlık dönemine tarihlendirilmiştir<sup>112</sup>. Bu genel tipoloji içerisinde Antiokheia örneğini MS 6. yüzyıla tarihlendirmek yanlış olmayacaktır.

Tip V (K8-K11): Oval gövdeli, dairesel formlu, diskusu geniş kandiller, bu tip altında değerlendirilmiştir. Kalıp yapımı olan bu kandillerin, gövdeleri genellikle oval olmakla birlikte bazen dairesel formda da olabilmektedir. Omuzdan başlayan kulplar, dikey ya da oval formda yivli ve yivsiz şekildedirler. Geniş, iç bükey diskular üzerinde farklı betimleme ve çeşitli motiflerin işlenmiş olduğu görülür. Aynı şekilde geniş eğimli omuz üzerin de de süslemeler yer almaktadır. Bazen dip kısımlarında damgalar görülürken, bazılarının burunlarının altına doğru yivler işlenmiştir. Burunları, kısa, geniş ve yuvarlak formdadır<sup>113</sup>.

Bu tip altında değerlendirilen kandillerin süslemelerinde farklılıklar vardır. K8'in diskus kısmı bezemesiz, omuzda tek sıra kabartma nokta dizisi, omuzdan buruna geçişte nokta dizisi iki sıra şeklindedir. Tutamak ve burunun alt kısımlarında çentikler bulunur. Birebir benzerleri için, Parion'da MS 5. yüzyıl ikinci yarısı ile MS 6. yüzyıl tarih aralığına verilmiş<sup>114</sup> ve Kibyra'da MS 6. yüzyıla tarihlendirilmiş benzer kandiller örnek verilebilir<sup>115</sup>. K9'da bulunan kandil K8 ile benzer sadece omuzda işlenen kabartma nokta dizisi çift sıra şeklindedir. Yüzeyinde oluşan yoğun aşınmadan dolayı, tutamak ve burunun alt kısımlarında çentiklerin işlenip işlenmediği anlaşılamamaktadır. Benzer kandiller, Kibyra'da MS 6. yüzyıla tarihlendirilmiştir<sup>116</sup>. K10'un diskusunda yağ deliğinin etrafında on dört yapraklı bitkisel rozet süslemesi, omuz ve burunun üst kısmında bordür içine alınmış yumurta dizisi motifi vardır. Tutamak ve burunun alt kısımlarında çentikler bulunur. Silifke Müzesi'nde<sup>117</sup> ve Kibyra'da<sup>118</sup> görülen benzerleri için MS 6. yüzyıl tarihi verilmiştir. Yüzeyinde yoğun deformasyon izleri görülen K11'in ise diskusunun çemberinde, yağ deliğinin etrafında belirli aralıklarla işlenmiş ışınlar vardır. Benzer örnekleri MS 5. yüzyıla tarihlendirilmiştir<sup>119</sup>. Antiokheia örneği için, benzerleri ve buluntu alanından yola çıkarak MS 5.-6. yüzyıl aralığı verilebilir.

Bu tip altında incelenen kandillerin ölçüleri; yükseklik 4,1 cm-3,6 cm, genişlik 6,5 cm-4,7 cm, uzunluk 9,6 cm-7,3 cm aralığında değişmektedir.

Tip VI (K12): Bir örnek altında incelenen kandilin formu; oval gövdeli, basık hazneli, yuvarlak çukurlu çember ile sınırlandırılmış iç bükey diskus, eğimli omuzda yer alan oval kulp tek yivli, kısa ve düz burunlu olup halka diplidir. Kalıp yapımıdır. Kandilde özensiz işçilik görülür ve yüzeyinde deformeler oluşmuştur. Seçilebildiği kadarıyla; omuz kısmında, kulpun kenarlarından başlayan asma dalları, aralarda üzüm salkımları burun üzerinde genişleyerek sonlanmaktadır ve burun üzerinde rozet çiçek bezemesi işlenmiştir. Diskus çemberinde, yağ deliğinin etrafında

111 Metin 2012, 231, 679-691, K755-K778.

112 Shear 1922, 406-407, Fig. 14.

113 Peköz 2020, 121.

114 Peköz 2020, 253, K. No. 92.

115 Metin 2012, 618-619, K645-K646.

116 Metin 2012, 852- 854, Kat. No: K729-740.

117 Öz 2014, 114, 153, Kat. No: 43, Levha 22.

118 Metin 2012, 820-822, Kat. No: 536-548.

119 Garnett 1975, 192- Pl. 43 Fig. 10; Metin 2012, 409-410, Kat. No: 264-265.

kabartmayla yapılmış, belirli aralıklarla noktalı çizgi şeklinde motifler vardır. K12'nin birebir benzerlerine rastlanamamıştır. Ancak form ve omuzda betimlenen süsleme olarak benzer örnekleri, MS 6. yüzyıla tarihlendirilmiştir<sup>120</sup>. Benzer formda olan kandillerden hareketle, Antiokheia örneği için de aynı tarihlendirme yapılabilir.

Tip VII (K13): Tek örnek altında ele alınan kandilin; burnunun, yağ deliğinin ve diskusunun çok azı korunmuş, diğer kısımları tamamen kırık ve noksandır. Çok azı korunmuş olan bu kandil parçasının, Pisidia Antiokheia'da bulunmuş tüme yakın bir örneği<sup>121</sup> ve Kıbyra'da tam korunmuş örneklerden<sup>122</sup> hareketle bu kandil parçasının formunun; oval gövdeli, basık hazneli, içbükey diskus çember ile sınırlı, eğimli omuzda dikey kulp ve halka dipli olabileceği öngörülmektedir. Kalıp yapımıdır. Yine süslemesinin de belirtilen benzerlerinden; diskusun ortasında bulunan yağ deliğinin çevresinde sekiz yapraklı (?) bitkisel rozet ve iç içe geçmiş iki kareden oluşan geometrik desen, omuz kısmında ve burun üzerinde bordür içine alınmış yumurta dizisi süslemesi olmalıdır. K13'e süsleme olarak benzer bir örnek, Tralleis Batı Nekropolü kandil buluntuları arasında görülmektedir ve MS 4. yüzyılın ikinci yarısı ile MS 5.-6. yüzyıl tarih aralığına tarihlendirilmiştir<sup>123</sup>. Kıbyra'da görülen benzer formlar için MS 6. yüzyıl tarihi verilmiştir<sup>124</sup>. Antiokheia örneği içinde MS 5.-6. yüzyıl tarih aralığı verilebilir.

Tip VIII (K14): Bu tip altında değerlendirilen kandil parçası, diskus kısmında betimlenen eros figürü ile diğer örneklerden ayrılmaktadır. Diskusun bir kısmı ile burnu korunmuş olan kandil parçası, yuvarlak formdadır. Yüzeyinde oluşan yoğun aşınma ve dökülmelerden dolayı süslemeleri tam belirgin değildir. Anlaşılabildiği kadarıyla, omuz kısmında asma dalları ve aralarda üzüm salkımları işlenmiştir. Yuvarlak diskus kısmında; yönü sağa dönük Eros figürü balık tutarken (?) betimlenmiştir. K14'ün form ve süsleme olarak benzeri Antalya Müzesi'nde görülür, bu kandil için MS 6. yüzyıl tarihlendirilmesi yapılmıştır<sup>125</sup>. Eros figürünün balık tutarken kandil üzerinde betimlendiği diğer iki örnek Kıbyra'da<sup>126</sup> bulunmuş ve MS 6. yüzyılın ikinci yarısı-7. yüzyılın ilk yarısına tarihlendirilmiştir. K14 için MS 6. yüzyıl tarihi verilebilir.

Tip IX (K15): Bu grupta bir adet kuş şeklinde plastik kandil ele alınmıştır. Standart kandil formunun dışında, plastik (uzuvlar, hayvanlar, insanlar, mitolojik figürler vb.) kandiller, dönemler içerisinde sıklıkla görülmektedir. Bu tip kandillerin, günlük yaşam içerisinde ve dinî ritüellerde kullanılmış oldukları bilinmektedir. K15'te bulunan kandil, kalıp yapımı kuş formundadır. Kafa ve gövdesinin büyük kısmı eksik ve noksandır. Çift kalıp yöntemi ile yapılmış olduğu anlaşılmaktadır ancak kuyruk, kanat ve göz gibi detayları kazıma ile detaylandırılmıştır. Gövdenin üst kısmında kuyruk ile boyun arasında çıkıntılı şekilde yağ deliği yerleştirilmiştir. Korunmamış olsa da muhtemelen bir kaide üzerine oturtulmuş olmalıdır. K15'in benzer bir örneğine rastlanılamamıştır. Ancak grup içerisinde değerlendirilen diğer kandil örnekleriyle birlikte açığa çıkartılmış olması ve buluntu alanından yola çıkılarak, MS 5.-6. yüzyıla tarihlendirmek mümkündür.

120 Evren 1996, 31-32, 55, Çiz. 7-8; Metin 2012, 523, Kat. No: 470-471.

121 Güngör 2019, 294, Kat. No: 177.

122 Metin 2012, 823-825, K555-K564.

123 Aydın 2015, 105, K.39; Evren 1996, 31-32, Çiz. 26.

124 Metin 2012, 571-576, K555-564.

125 Nergiz 2015, ek s.23, Kat. No: 22.

126 Metin 2012, 422-423, K289-k290.

### Sonuç ve Değerlendirme

Pisidia Antiokheia'sında 2008 yılından beri yürütülen kazı çalışmalarında Hristiyanlık dönemine ait binlerce mühürlü/mühürsüz unguentarium ile farklı dönemlere ait binlerce kandil açığa çıkarılmıştır. Bütün ele geçen örneklerin yanında, kırık parçalar halinde bulunanlar sayıca çok daha fazladır. Seri üretim yapıldığı anlaşılan Unguentariumların hem mühürlü olanlarında hem de diğerlerinde benzer özensiz bir işçilik ve özensiz boyama tekniği görülmektedir. Çok özenilerek yapılmış ve gövdesi ince cidarlı olan örnek sayısı da oldukça azdır. Çarkta yapılmış olmasına karşın birçoğunun gövdesinde ve dip kısmında eğrilikler ve üretim hataları gözlenen Unguentariumlar üzerinde, yapan ya da boyayan ustanın parmak izleri de net bir biçimde izlenebilmektedir. Dip kısmından tutularak ağız ve gövdenin üst kısmını boyaya daldırma yöntemiyle yapılan boyamadan dolayı hemen hemen hepsinde gövdenin altına doğru akan boya izleri vardır. Pişirmeden kaynaklanan renk değişimleri de özensiz işçiliği ve yerelliği yansıtmaktadır.

Aziz Paulus'un Hristiyanlığın ilk vaazlarının birini Antiokheia'da vermiş olmasından dolayı haç merkezi olarak kabul edilen kentte, bugüne kadar yapılan kazılarda dördü kent merkezinde biri Men Kutsal Alanında olmak üzere 5 adet kilise açığa çıkarılmıştır. Konsüllerde başpiskoposluk düzeyinde temsil edilen Antiokheia, Hristiyanlığın erken döneminde önemli bir merkez olmuştur. Unguentarium vb. kapların kentte çokça bulunmaları, kente gelen hacıların kutsal su vb. şeyler götürmek için kullanmalarıyla açıklanabilir. Çarktan ve çömlekten anlayan bir ustanın basit bir biçimde yapabileceği bu tür eserlerin, yerel üretimleri göz ardı edilerek üretim için belli merkezlerin ön plana çıkarılması bilimsel yanlışa götürür. Son yıllarda kazı yapılan kentlerin tamamında ortaya çıkan bu Unguentarium tipi dönem modası dikkate alınarak birçok kentte üretilmiş olmalıdır. Antiokheia örneklerinde kullanılan kil, hatalı üretim, hatalı pişirme ve basit boyama teknikleri bu eserlerin yerel üretim olduğunu belgelemektedir. Çalışmaya konu edilen mühürlü Unguentariumların, Hristiyanlık Döneminde işlik ve dükkân olarak kullanılan buluntu konteksti ve kazılarda bulunan diğer binlerce örneği dikkate alındığında bunların dönem modasına uygun Antiokheia'da üretildikleri rahatlıkla söylenebilir.

Unguentariumların tamamı çark yapımı iken kandillerin bir kısmı kalıp bir kısmı da çarkta yapılmıştır. Kandiller yapım tekniği, form, bezeme ve tarihleme de farklılıklar içermektedir. Tip I olarak sınıflandırılan ve Bailey tarafında "Tea-pot (Demlik form)" olarak değerlendirilen kandillerin çok sayıda benzer örneğine, yukarıda da atıfta bulunulduğu gibi Men Tapınağı ve Kutsal Alanında yapılan kazılarda rastlanılmıştır. Tapınağın doğu girişinin önünde yan yana sıralanmış olan Hazine Evlerinde yapılan kazılarda birebir örnekleri açığa çıkarılmıştır. Bu yapılar son pagan İmparator Julianus zamanında onarılmış ve en son olarak kullanılmıştır. Hristiyanlığın devletin resmî dinî olmasıyla yıkılıp terk edilen bu yapıların ve içerisindeki buluntuların Terminus Ante Quem tarihleri tam olarak MS 395-400 yılıdır. O yapılarda bulunan benzer kandiller bu tarihten öncesine aittir<sup>127</sup>. Kentin farklı noktalarında yapılan kazılarda da çok sayıda benzer örneği bulunmuştur. Antiokheia'da, kalıp yapımı kandillerin üretildiğini; 2013 yılında kazı çalışmalarında bulunan, çok sayıda kandil kalıbı ve bu kalıplardan üretilmiş kandillerin varlığı kanıtlamıştır. Form ve bezeme olarak zengin bir repertuara sahip olan bu kalıplardan üretilmiş kandiller de kentte tespit edilmiştir<sup>128</sup>. Kazılarda açığa çıkarılan yerel üretim

127 Özhanlı 2022b, 113-135.

128 Özhanlı 2021, 427-435.

kalıp kandillerin birçoğunun birleştirilme noktalarından ayrılmış olması da yerel üretimin özensiz işçiliğinden kaynaklanmaktadır. Oldukça kaliteli ve nitelikli örnekler de bulunmaktadır. Kandiller üzerinde yapılan bezemelerde de diğer kentlerde bulunan örneklere benzer dönem modasının kullanıldığı görülmektedir. İnsan yaşamının olmazsa olmazları arasında olan; üretimi basit kandil gibi malzemenin üretimi için önemli bir merkez aramak ya da belli kentleri göstermek doğru bir yaklaşım olmaz. Gösteriş ve lüks olarak kullanılan ithalat mallar olsa da kentlerde açığa çıkarılan bu tür malların büyük çoğunluğu yerel olarak üretilmiştir.

Kandil ve unguentariumların bulunduğu mekânlara bitişik bir yapıda yarı işlenmiş, işlenmiş ve işlenmeye hazır birçok kemığın bulunması; bu alanın işlik ve dükkânlardan oluştuğunu arkeolojik olarak belgelemektedir. Bu bağlamda çalışmaya konu olan mühürlü unguentarium ve kandillerin de üretimlerinin bu alanda yapılmış olabileceğini öngörmekteyiz. Alanda devam edecek olan kazı çalışmalarlarıyla da yeni sonuçlara ulaşılması beklenmektedir.

### Unguentarium Kataloğu<sup>129</sup>

#### U1:

**Buluntu Yeri:** Agora B-1 Açması.

#### Ölçüleri:

**Korunan Yükseklik:** 6,9 cm **d.r.:** 0,6 cm

#### Renkleri:

**Hamur Rengi:** 10 YR 5/1 (Gray)

**Astar Rengi:** 2.5YR 5/6 (Red)

**Boya:** 2.5 YR 4/4 (Reddish Brown).



**Tanımı:** Dibe yakın kısmından kırık ve eksik olan unguentarium parçasının, dip gövdesinin çok azı korunmuş olup iç biçimlidir. Korunan kısmın yüzeyinde, daldırma tekniği ile uygulanmış boya akıntısının dibe doğru sızmış olduğu görülür. Hamur yapısı: iyi pişirilmiş sert ve sık dokuludur. Hamur renginde pişirimden kaynaklı grileşme oluşmuştur.

**Mühür:** Gövdenin alt kısmında, yuvarlak alan içerisine yerleştirilmiş çapraz monogramlıdır. Merkezden dört yana ayrılan kolların uçlarında çeşitli harfler vardır. Sol kol ucunda **E**, Alt kol ucunda **O**, Sağ kol ucunda **Γ** (?), Üst kol ucunda **Λ** harfine bitişik çapraz şekilde **Y** harfleri okunabilmektedir.

**Tarih:** MS 6.-7. yüzyıl.

<sup>129</sup> Katalog içerisinde kullanılan d.r. kısaltması: Dip yarıçapı.



**U2:****Buluntu Yeri:** Agora G-1 Açması.**Ölçüleri:****Korunan Yükseklik:** 7 cm, **d.r.:** 0,5 cm**Renkleri:****Hamur Rengi:** 2.5 YR 5/6 (Red)**Astar Rengi:** 5 YR 5/6 (yellowish red)**Boya:** 5 YR 4/2 (Dark Reddish gray) – 10 YR 6/4 (light yellowish Brown).

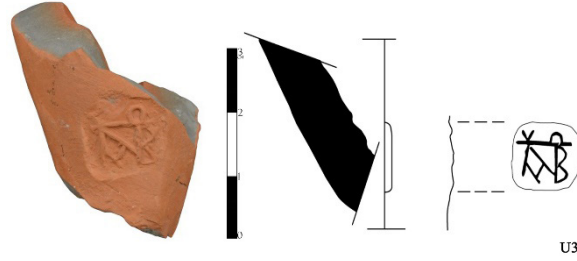
**Tanımı:** Formun sadece dip ve gövdesinin azı korunmuş, diğer kısımları tamamen kırık ve noksandır. Unguentarium'un dip kısmı uzatılarak inceltilmiş ve sivri dipli bir form oluşturulmuştur. Gövdeden dibe doğru daralmaktadır. Korunan kısmın yüzeyinde, daldırma tekniği ile uygulanmış boya akıntısının dibe doğru sızmış olduğu görülür. Hamur yapısı: iyi pişirimli sert ve sık dokuludur.

**Mühür:** Gövdenin alt kısmında, yuvarlak alan içerisinde, **Π** merkezli monogram bulunmaktadır. **Π**'nin içinde **A**, sağda **P**, solda ayna tersi halde **K**, üstte **O** ve **Y**. Monogramın okunuşu **Πατρικίου (Patrikios'un)** olabilir.

**Tarih:** M.S. 6.-7. yüzyıl.**U3:****Buluntu Yeri:** Agora B-1 Açması.**Ölçüleri:****Korunan Yükseklik:** 3 cm**Korunan Genişlik:** 2,2 cm.**Renkleri: Hamur Rengi:** 2.5 YR 5/6 (Red)**Astar Rengi:** 2.5 YR 5/6 (Red)

**Tanımı:** Unguentariumun sadece dibe geçiş kısmının (gövde) çok azı korunmuş, diğer kısımların tamamı kırık ve noksandır. Hamur yapısı: iyi pişirimli sert ve sık dokuludur. Hamur renginde pişirimden kaynaklı grileşme oluşmuştur.

**Mühür:** Gövdenin alt kısmında, kare ile sınırlanan monogram bloğu içerisinde **Π** merkezli monogram bulunmaktadır. **Π**'nin ortasında iç içe geçmiş halde **N** ve **A**, sağda **B**, üstte **O** ve **Y** harfleri okunabilmektedir.

**Tarih:** MS 6.-7. yüzyıl



**U4:****Buluntu Yeri:** Agora D-1 Açması.**Ölçüleri:****Korunan Yükseklik:** 5,3 cm**Korunan Genişlik:** 3,3 cm **d.r.:** 0,7 cm.**Renkleri:****Hamur Rengi:** 7.5 YR 5/1 (Gray)**Astar Rengi:** 10 YR 5/1 (Gray)**Boya:** 10 YR 3/1 (Very Dark Gray).

**Tanımı:** Dibe yakın kısmından kırık olan unguentarium parçasının dip ve gövdesinin çok azı korunmuş olup diğer kısımlarının tamamı kırık ve noksandır, iğ biçimlidir. Korunan kısmın yüzeyinde, daldırma tekniği ile uygulanmış boya akıntısının dibe doğru sızmış olduğu görülür. Hamur yapısı: iyi pişirimli sert ve sık dokuludur. Hamur renginde pişirimden kaynaklı grileşme oluşmuştur.

**Mühür:** Gövdenin alt kısmında, orantısız yuvarlak alan içerisinde Π merkezli monogram bulunmaktadır. Π'nin ortasında **N** ve **A** iç içe. Sağda **B**, üstte **O** ve **Y** harfleri okunabilmektedir.

**Tarih:** M.S. 5.-7. yüzyıl.**U5:****Buluntu Yeri:** Agora A-1 Açması.**Ölçüleri:****Korunan Uzunluk:** 4,3 cm**Korunan Genişlik:** 2,6 cm.**Renkleri:****Hamur Rengi:** 2.5 YR 4/4 (Reddish Brown).**Astar Rengi:** 7.5 YR 4/1 (Dark Gray).**Boya:** 10 YR 3/1 (very dark gray).

U4



U5

**Tanımı:** Unguentariumun dibe yakın kısmından gövdenin çok azı korunmuş, diğer kısımların tamamı kırık ve noksanır. Hamur yapısı: iyi pişirimli sert ve sık dokuludur. Korunan kısmın yüzeyinde, daldırma tekniği ile uygulanmış boya akıntısının sızmış olduğu görülür. Hamur renginde pişirimden kaynaklı grileşme oluşmuştur.

**Mühür:** Gövdenin alt kısmında, yuvarlak alan içerisine yerleştirilmiş, Π merkezli monogram bulunmaktadır. Okunabilen harfler: **Π, K, O, Υ, P.**

**Tarih:** MS 6.-7. yüzyıl.

**U6:**

**Buluntu Yeri:** Agora A-1 Açması.

**Ölçüleri:**

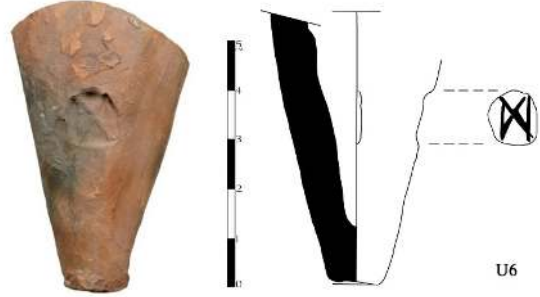
**Korunan Yükseklik:** 5,6 cm **d.r.:** 0,5 cm.

**Renkleri:**

**Hamur Rengi:** 10 YR 5/1 (Gray)

**Astar Rengi:** 5 YR 5/4 (Red Reddish Brown).

**Boya:** 7.5 YR 3/1 (Very Dark Gray).



**Tanımı:** Dibe yakın kısmından kırık ve eksik olan unguanterium parçasının, dip ve gövdesinin çok azı korunmuş olup diğer kısımlarının tamamı kırık ve noksanır, iğ biçimlidir. Hamur yapısı: iyi pişirimli sert ve sık dokuludur. Korunan kısmın yüzeyinde, daldırma tekniği ile uygulanmış boya akıntısının dibe doğru sızmış ve dağılmış olduğu görülür. Hamur renginde pişirimden kaynaklı grileşme oluşmuştur.

**Mühür:** Gövdenin alt kısmında, orantsız yuvarlak alan içerisinde **X** formu merkezde olmak üzere üst, alt ve yan kısımlarına eklenmiş çizgilerle farklı kompozisyon oluşturulmuş bir monogram yer almaktadır.

**Tarih:** MS 6.-7. yüzyıl.

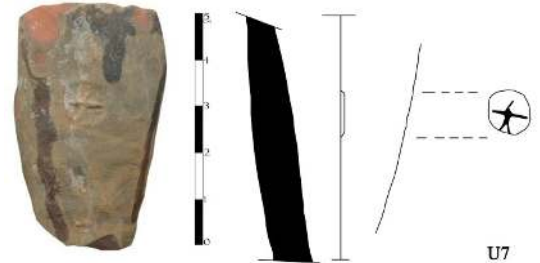
**U7:**

**Buluntu Yeri:** Agora D-1 Açması.

**Ölçüleri:**

**Korunan Yükseklik:** 5,3 cm

**Korunan Genişlik:** 3,6 cm.



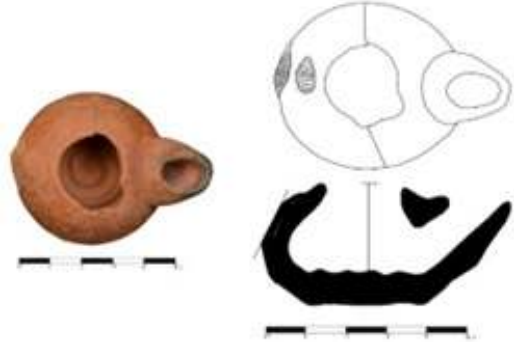
**Renkleri:****Hamur Rengi:** 2.5 YR 5.4 (Reddish Brown)**Astar Rengi:** 10 YR 5/2 (Grayish Brown)**Boya:** (7.5 YR 4/2 Brown).

**Tanımı:** Dip ve gövdenin büyük kısmı kırık ve noksan olup, dibe yakın kısmından gövdenin çok azı korunmuş durumdadır. Benzer örneklerden hareketle iğ biçimli olduğu anlaşılmaktadır. Korunan kısmın yüzeyinde, daldırma tekniği ile uygulanmış boya akıntılarının dibe doğru sızmış olduğu görülür. Hamur yapısı: iyi pişirilmiş sert ve sık dokuludur. Hamur renginde pişirimden kaynaklı grileşme oluşmuştur.

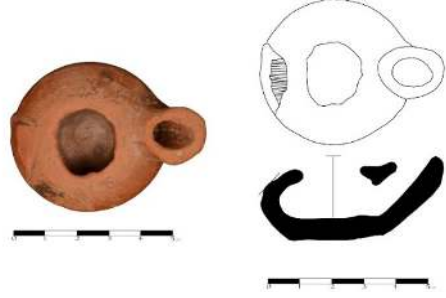
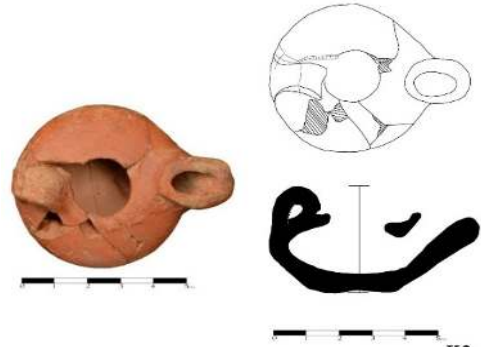
**Mühür:** Gövdenin alt kısmında, orantısız yuvarlak alan içerisinde çapraz tipli monogram damga bulunmaktadır. Damganın şekli tam olarak anlaşıl原因amamaktadır. Ancak, merkezden dört yana kollar ayrılmakta ve alt kol ucunda, **Λ** harfi okunabilmekte, diğer kolların ucunda harf yoktur.

**Tarih:** MS 6.-7. yüzyıl.**Kandil Kataloğu:**<sup>130</sup>**K1:****Buluntu Yeri:** Agora C-1 Açması.**Ölçüleri:****Yükseklik:** 2,5 cm**Genişlik:** 4,7 cm**Uzunluk:** 6,1 cm **d.r.:** 1,4 cm**Renkleri:****Hamur Rengi:** 2,5 YR 6/6 light red**Astar Rengi:** 2.5 YR 5/6 Red

**Tanımı:** Çark yapımı, kulp kısmı kırık ve noksan, diğer kısımları korunmuş durumdadır. Disk şeklinde, alta doğru basık gövdeli. Dar diskusun ortasında geniş yağ deliğine sahip, gövdeden başlayan geniş burun kısa ve geniş-oval fitil deliğine sahiptir. Düz diplidir. Fitil deliğinin kenarında kullanımdan kaynaklı is izleri görülmektedir.

**Tarih:** MS 3-4. yüzyıl.

<sup>130</sup> Katalog içerisinde kullanılan d.r. kısaltması: Dip yarıçapı.

**K2:****Buluntu Yeri:** Agora G-1 Açması.**Ölçüleri:****Yükseklik:** 2,6 cm**Genişlik:** 4,6 cm**Uzunluk:** 5,7 cm **d.r.:**1,4 cm**Renkleri:****Hamur Rengi:** 2.5 YR 6/6 Light Red**Astar Rengi:** 2.5 YR 5/6 Red**Boya:** 2.5 YR 4/2 Dark Weak red.**Tanımı:** Çark yapımı, kulp kısmı kırık ve noksan, diğer kısımları korunmuş durumdadır. Disk şeklinde, alta doğru basık gövdelidir. Dar diskusun ortasında geniş yağ deliğine sahip, gövdeden başlayan geniş burun kısa ve geniş-oval fitil deliğine sahiptir. Düz diplidir.**Tarih:** MS 3-4. yüzyıl.**K3:****Buluntu Yeri:** Agora G-1 Açması.**Ölçüleri:****Yükseklik:** 3,4 cm**Genişlik:** 5 cm**Korunan Uzunluk:** 6,3 cm **d.r.:**1,1 cm**Renkleri:****Hamur Rengi:** 2.5 YR 6/6 Light Red**Astar Rengi:** 2.5 YR 5/8 Red**Boya:** 2.5 YR 4/2 Dark Weak red.**Tanımı:** Kandilin gövdesinin bazı kısımlarında kırıklar var ancak büyük oranda korunmuş durumdadır. Çark yapımıdır. Yuvarlak discusta, geniş yağ deliği bulunmaktadır. Gövdeden başlayan geniş ve kısa burun, yukarıya doğru yükseltilmiş olup geniş-oval fitil deliğine sahiptir.

Omuzda küçük makara formunda, iki dilimli kulpu bulunmaktadır. Düz diplidir.

**Tarih:** MS 3-4. yüzyıl.

**K4:**

**Buluntu Yeri:** Agora D-1 Açması.

**Ölçüleri:**

**Yükseklik:** 4,5 cm

**Genişlik:** 5,2 cm Korunan

**Uzunluk:** 8,5 cm **d.r.:**2,3 cm

**Renkleri:**

**Hamur Rengi:** 7.5 YR 6/3 Light Brown

**Astar Rengi:** 7.5 YR 5/3 Brown

**Tanımı:** Burnunun uç kısmı, diskus ve yağ deliğinin az kısmı kırık ve noksan diğer kısımları büyük oranda korunmuş olan kandil; oval gövdeli, düz diskusu damla şeklinde çevreleyen çıkıntılı kanal/şerit, diskus ve burunu bir kanal ile birbirine bağlamaktadır. Kalıp yapımıdır. Düz diskusun ortasında küçük yağ deliği ve dar keskin eğimli omuzda, küçük oval formlu bir tutamak bulunmaktadır. Hafif içbükey diplidir. Burun ve diskus kısmında kullanımdan kaynaklı is izleri görülür.

**Tarih:** MS. 6.-7. yüzyıl.

**K5:**

**Buluntu Yeri:** Agora A-1 Açması.

**Ölçüleri:**

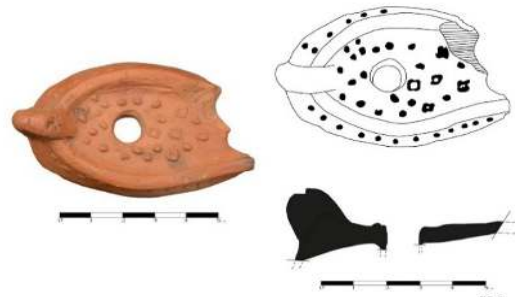
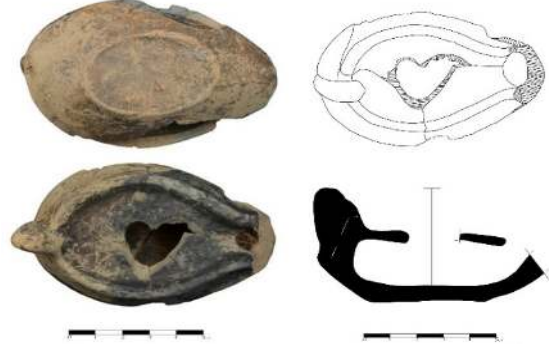
**Korunan Uzunluk:** 6,5 cm

**Korunan Genişlik:** 4,5 cm

**Renkleri:**

**Hamur Rengi:** 2.5 YR 5/8 Red

**Astar Rengi:** 2.5 YR 5/8 Red



**Tanımı:** Kalıp yapımı kandilin, dip ve dibe dađlı gövdesinin tamamı, burun ve fitil deliđi tamamen kırık ve noksandır. Sadece üst kısımda, diskus, yağ deliđi, kulp ve omuz kısmı korunmuş durumdadır. Yatay kesitli, oval gövdeli, düz diskuslu, diskusu damla biçiminde çıkıntılı kanal/şerit, çevrelemekte ve dar omuzludur. Diskusun orta noktasında yuvarlak şekilde yağ deliđi bulunmakta. Omuzdan başlayan oval formulu kulp, gövdede birleşmektedir. Diskusun tamamında ve diskusu sınırlayan çıkıntılı kanalın dış yüzeyinde, tek sıra halinde kabartma şeklinde verilmiş küçük nokta ile yapılmış süslemeler bulunur. Yüzeyinde kullanımdan kaynaklı is izleri görülür.

**Tarih:** MS. 6.-7. yüzyıl.

**K6:**

**Buluntu Yeri:** Agora C-1 Açması.

**Ölçüleri:**

**Yükseklik:** 3,7 cm

**Genişlik:** 6,1 cm

**Uzunluk:** 8,3 cm **d.r.:** 1,5 cm

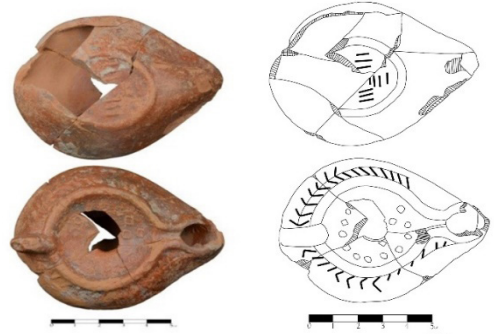
**Renkleri:**

**Hamur Rengi:** 5 YR 6/4 Light Reddish Brown

**Astar Rengi:** 2.5 YR 5/6 Red

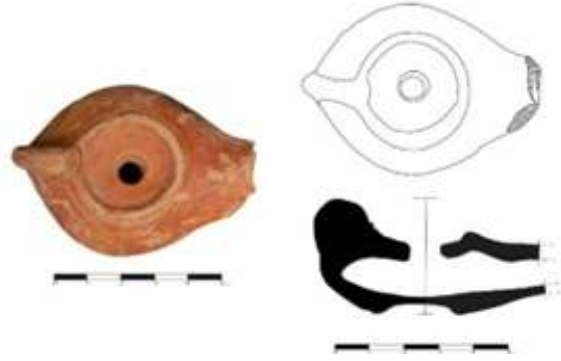
**Tanımı:** Kalıp yapımı kandilin, dip, gövde, diskus ve burun kısımlarında yer yer kırıklar var, ancak büyük oranda korunmuş durumdadır. Gövdesi oval formulu ve konik haznelidir. İç bükey diskusun orta noktasında yuvarlak şekilde yağ deliđi var ve diskus ile burun bir hat ile birbirine bağlantılıdır. Eğimli omuzlu ve omuzda küçük oval formulu kulpu bulunmakta. Burun geniş ve yuvarlaktır. Omuz üzerinde balık sırtı bezemesi ve diskus kısmında yağ deliđinin etrafında, kabartma ile verilmiş, küçük yuvarlak ve kare şeklinde bezemeler vardır. İç bükey yuvarlak halka dibin orta noktasında, kabartmayla verilmiş çizgisel bezemeler işlenmiştir.

**Tarih:** MS. 5.-6. yüzyıl.

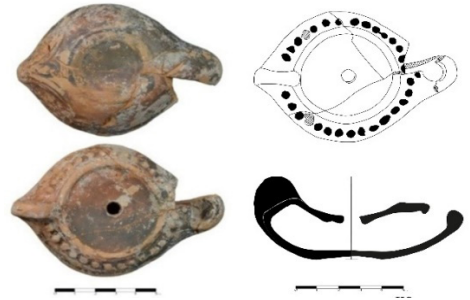


**K7:****Buluntu Yeri:** Agora A-1 Açması.**Ölçüleri:****Yükseklik:** 3,3 cm,**Genişlik:** 4,9 cm**Korunan Uzunluk:** 6,7 cm **d.r.:** 1,5 cm**Renkleri:****Hamur Rengi:** 2.5 YR 6/8 Light Red**Astar Rengi:** 10 R 4/8 Red

**Tanımı:** Kalıp yapımı kandilin, burun kısmı ve fitil deliği kırık ve noksan diğer kısımlarının tamamı korunmuş durumdadır. Gövdesi oval formulu, basık haznelidir. Diskus yuvarlak ve iç bükey şekilde olup orta noktasında yuvarlak, küçük yağ deliği bulunur. Geniş eğimli omuzda oval formda kulpu bulunur. Burun düz ve uzun şekildedir. Bezemesizdir. İç bükey, şeklinde halka diplidir.

**Tarih:** MS 6. yüzyıl.**K8:****Buluntu Yeri:** Agora C-1 Açması.**Ölçüleri:****Yükseklik:** 4,1 cm**Genişlik:** 6,5 cm**Uzunluk:** 9,6 cm **d.r.:** 1,6 cm**Renkleri:****Hamur Rengi:** 7.5 YR 6/4 light brown**Astar Rengi:** 2.5 YR 5/4 reddish Brown

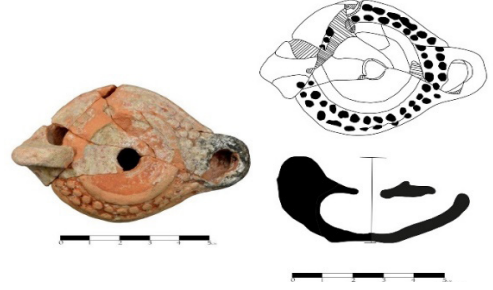
**Tanımı:** Kandilin, burun ve fitil deliğinin yarısı kırık ve noksan olup, diğer kısımlarının tamamı korunmuş durumdadır. Kalıp yapımı, oval formulu gövdeli ve basık haznelidir. Diskus içbükey çember ile sınırlandırılmış olup ortada küçük yuvarlak yağ deliği vardır. Burun, kısa ve düzdür. Tutamak omuzda, küçük ve oval formdadır. Halka diplidir. Omuz üzerinde tek sıra, burun üzerinde iki sıra şeklinde kabartma nokta dizisi vardır. Tutamak ve burunun alt kısımlarında çentikler bulunur.

**Tarih:** MS 6. yüzyıl.



**K9:****Buluntu Yeri:** Agora C-1 Açması.**Ölçüleri:****Yükseklik:** 3,6 cm,**Genişlik:** 4,7 cm**Uzunluk:** 7,5 cm **d.r.:** 1.2 cm**Renkleri:****Hamur Rengi:** 2.5 YR 6/6 light Red**Astar Rengi:** 2.5 YR 5/8 Red

**Tanımı:** Kandilin gövdesi ve burun kısımlarında küçük-büyük kırıklar vardır ancak çoğunluğu korunmuş durumdadır. Kalıp yapımı, gövdesi oval formlu ve basık haznelidir. Diskus yuvarlak ve iç bükey şekilde olup orta noktasında yuvarlak, küçük yağ deliği bulunur. Burun düz ve kısa şekildedir. Omuzda oval formda kulpu bulunur. Dip kısmı hafif içbükey ve halka diplidir. Omuz ve burunun üst kısmında, çift sıra kabartma nokta ile süslemesi vardır. Burun ve fitil deliğinde kullanımdan kaynaklı is izi görülür.

**Tarih:** MS 6. yüzyıl.**K10:****Buluntu Yeri:** Agora C-1 Açması.**Ölçüleri:****Yükseklik:** 4,1 cm**Genişlik:** 6 cm**Uzunluk:** 9 cm **d.r.:** 1,5 cm**Renkleri:****Hamur Rengi:** 7.5 YR 6/4 Light Brown**Astar Rengi:** 2.5 YR 5/6 Red**Boya:** 2.5 YR 3/1 Dark Reddish Gray.

**Tanımı:** Kandilin burun ve fitil deliğinin yarısı kırık diğer kısımlarının tamamı korunmuş durumdadır. Kalıp yapımı, gövdesi dairesel formlu, basık haznelidir. İçbükey diskus çember biçimiyle sınırlı ve orta noktasında yuvarlak küçük yağ deliği bulunmaktadır. Diskusta yağ deliğinin etrafında on



dört yapraklı bitkisel rozet süslemesi işlenmiştir. Tutamak omuzda, küçük ve oval formdadır. Burun kısa ve düzdür. Halka diplidir. Omuz ve burunun üst kısmında bordür içine alınmış yumurta dizisi motifi vardır. Tutamak ve burunun alt kısımlarında çentikler bulunur.

**Tarih:** MS 6. yüzyıl.

### K11:

**Buluntu Yeri:** Agora C-1 Açması.

### Ölçüleri:

**Yükseklik:** 3,7 cm

**Korunan Genişlik:** 6,3 cm

**Uzunluk:** 7,3 cm **d.r.:**1,7 cm

### Renkleri:

**Hamur Rengi:** 5 YR 6/6 Yellowish red.

**Astar Rengi:** 2.5 YR 5/6 Red.

**Tanımı:** Kandilin burun kısmı tamamen kırık ve noksan, dipte ve omuz kısmında kırıklar vardır, diğer kısımların tamamı korunmuş durumdadır. Kalıp yapımı, gövdesi oval ve şişkin formda olup düz diplidir. İç bükey diskus çember biçimiyle sınırlandırılmış ve orta noktasında küçük, yuvarlak yağ deliği bulunur. Kulp omuzda, küçük oval şekildedir. Burun omuzdan çıkıntılıdır. Diskus çemberinde, yağ deliğinin etrafında belirli aralıklarla işlenmiş, ışınlar vardır. Burun kısmında kullanımdan kaynaklı is izi görülür.

**Tarih:** MS 5.-6. yüzyıl.

### K12:

**Buluntu Yeri:** Agora C-1 Açması.

### Ölçüleri:

**Yükseklik:** 4 cm

**Genişlik:** 6,1 cm

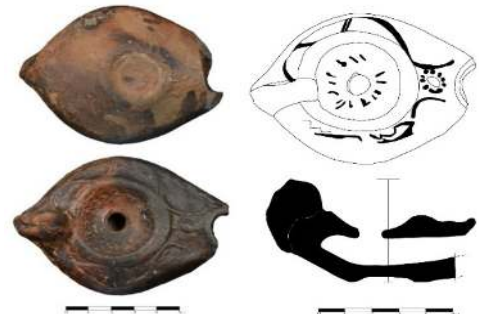
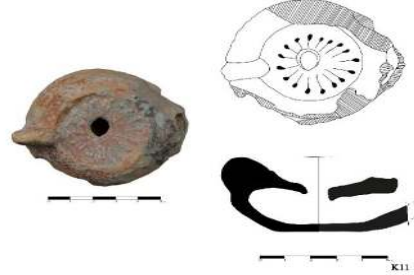
**Uzunluk:** 8,6 cm **d.r.:**1,4 cm

### Renkleri:

**Hamur Rengi:** 2.5 YR 5/6 Red

**Astar Rengi:** 2.5 YR 4/8 Red

**Boya:** 2.5 YR 3/2 Dusky Red.



**Tanımı:** Kandilin, burnunun yarısı kırık ve noksan diğer kısımlarının tamamı korunmuş durumdadır. Kalıp yapımı oval gövdeli ve basık haznelidir. İçbükey diskus çember biçimiyle sınırlıdır ve orta noktasında yuvarlak küçük yağ deliği bulunmaktadır. Geniş ve az eğimli omuzdan oval formda tek yivli kulpu vardır. Burun kısa ve düz formda olup halka diplidir. Omuzda; yer yer deforme olmuş, kulpun kenarlarından başlayan asma dalları, aralarda üzüm salkımları burun üzerinde genişleyerek sonlanmaktadır ve burun üzerinde rozet çiçek bezemesi işlenmiştir. Diskus çemberinde, yağ deliğinin etrafında belirli aralıklarla işlenmiş, noktalı çizgi şeklinde kabartmalı motoifler vardır.

**Tarih:** MS 5.-6. yüzyıl.

### K13:

**Buluntu Yeri:** Agora A-1 Açması.

**Ölçüleri:**

**Korunan Uzunluk:** 4,2 cm

**Korunan Genişlik:** 5 cm

**Renkleri:**

**Hamur Rengi:** 7.5 YR 5/3 Brown.

**Astar Rengi:** 7.5 YR 4/3 Brown.

**Tanımı:** Kandilin, diskus kısmının çok azı ve yağ deliğinin yarısı ile burun ve burun deliğinin yarısı korunmuş, diğer kısımların tamamı kırık ve noksandır. İç bükey diskusun etrafı halka ile çevrilidir. Diskusun orta noktasında yuvarlak ve küçük yağ deliği vardır ve etrafında iç içe geçmiş iki kareden oluşan geometrik desenin ortasında yapraklı bitkisel rozet işlenmiştir. Omuzda, bordür içine alınmış yumurta dizisi sırası süslemesi vardır.

**Tarih:** MS 5.-6. yüzyıl.

### K14:

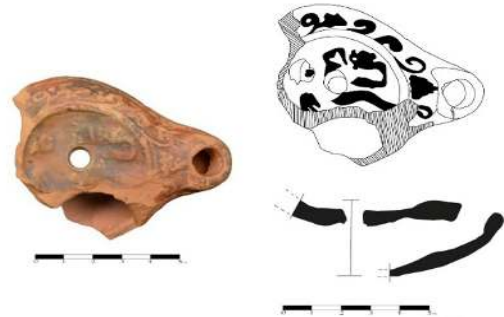
**Buluntu Yeri:** Agora A-1 Açması

**Ölçüleri:**

**Yükseklik:** 2,8 cm

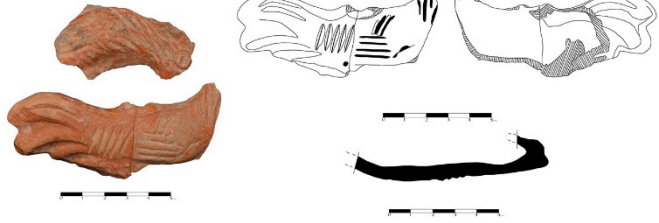
**Korunan Genişlik:** 5,4 cm

**Korunan Uzunluk:** 7 cm



**Renkleri:****Hamur Rengi:** 2.5 YR 6/8 Light Red.**Astar Rengi:** 2.5 YR 4/6 Red.**Akıtma Boya:** YR 3/1 Very Dark Gray.

**Tanımı:** Kandilin gövdesinin birazı, burun ile fitil deliği ve yağ deliği korunmuş diğer kısımları kırık ve noksandır. Kalıp yapımıdır. Gövde yuvarlak formudur, diskus iç bükey ve yuvarlak şekilde olup tamamen halka çerçeve ile çevrilidir. Diskusun orta noktasında yuvarlak şekilde yağ deliği bulunmaktadır. Burun, gövdeden uzanmakta ve fitil deliği yuvarlaktır. Omuz kısmı asma dalları ve aralarda üzüm salkımları ile süslenmiştir. Diskusta sağa dönük Eros figürü balık tutarken (?) betimlenmiştir.

**Tarih:** MS 6. yüzyıl.**K15:****Buluntu Yeri:** Agora C-1 Açması**Ölçüleri:****Korunan Uzunluk:** 9,3 cm,**Korunan Genişlik:** 3,4 cm**Renkleri:****Hamur Rengi:** 2.5 YR 7/6 Light Red**Astar Rengi:** 2.5 YR 5/8 Red

**Tanımı:** Plastik kabartmalı (kuş formu), kalıp yapımı kandildir. Kandilin, kafa ve gövdesinin büyük kısmı eksik ve noksandır. Gövdesinin üst kısmında yarısı korunmuş yağ deliği bulunmaktadır. Kuyruk ve kanat gibi detayları kazıma yöntemi ile yapılmıştır.

**Tarih:** MS 5.-6. yüzyıl.

**KAYNAKLAR****Abay-Öz 2019**

Abay N.-Öz C., “Konya Koyunoğlu Müzesi'nde Bulunan Pişmiş Toprak Kandiller”, *Cedrus*, S. VII, Antalya, 333-344.

**Aydın-Aslan-Kaya 2013**

Aydın Ş.-Aslan A.-Kaya D., “Küçükçekmece Göl Havzası (Bathonea?) Kazılarında Ele Geçen Unguentariumlar”, *İstanbul Araştırmaları Yıllığı / Annual of İstanbul Studies*, İstanbul, 39-52.

**Aydın 2015**

Aydın O., *Tralleis Batı Nekropolü kandil buluntuları*, (Yayımlanmamış Yüksek Lisans Tezi), Adnan Menderes Üniversitesi, Aydın.

**Bailey 1972**

Bailey D. M., *Greek and Roman Pottery Lamps*, British Museum, London.

**Bailey 1975**

Bailey D. M., “A catalogue of the lamps in the British Museum I Greek, Hellenistic and Early Roman pottery lamps”, *The Journal of Hellenic Studies*, London.

**Bailey 1988**

Bailey D.M., *A Catalogue of the Lamps in the British Museum III. Roman Provincial Lamps*, British Museum, London.

**Baldoni-Franco 1995**

Baldoni D.-Franco C., “Unguentaria Tardo-Antichi da Iasos”, *Anno*, S. XIX, İtalya, 121-128.

**Baydur-Seçkin 1988**

Baydur N.-Seçkin N., *Tarsus Donuktaş Kazı Raporu*, TASK Vakfı, İstanbul.

**Bilgin 2013**

Bilgin S., *Perge Kazılarında Bulunmuş Damgalı Unguentariumlar*, (Yayımlanmamış Yüksek Lisans Tezi), İstanbul Üniversitesi, İstanbul.

**Canpolat 2019**

Canpolat S., *Malatya Müzesi'ndeki Roma ve Erken Bizans Kandilleri*, (Yayımlanmamış Yüksek Lisans Tezi), Uludağ Üniversitesi, Bursa.

**Carile 2021**

Carile M. C., “Piety, Power, or Presence? Strategies of Monumental Visualization of Patronage in Late Antique Ravenna”, *Religions* C 12, S. 2, 2-27.

**Cottica 2000**

Cottica D., “Unguentari Tardo Antichi dal Martyrion di Hierapolis, Turchia”, *Melanges de l'Ecole française de Roma. Antiquite*, Roma, 999-1021.

**Courtils-Laroche 1999**

Courtils j. D.-Laroche D., “Xanthos et Letoon. Rapport sur la campagne de 1999”, *Anatolia Antiqua*, S. 8, Paris, 339-383.

**Degeest-Ottenburgs vd. 1999**

Degeest R.-Ottenburgs R. vd., “The Late Roman Unguentaria of Sagalassos”, *Babesch*, S. 74, Belçika, 247-262.

**Demir 2018**

Demir D., “Ayasuluk Tepesi ve Aziz Yuhanna Kilisesi Kazılarında Bulunmuş Tek Renk Sırlı Kandiller”, *Trakya Üniversitesi Edebiyat Fakültesi Dergisi*, C 8, S. 15, Edirne, 33-55.

**Devidson 1952**

Devidson G.R., “*The Minor Objects*”, *Corinth Volume: XII The Minor Objects*, Atina.

**Dündar 2006**

Dündar E., *Helenistik ve Roma Dönemleri Patara Unguentariumları*, (Yayımlanmamış Yüksek Lisans Tezi), Adnan Menderes Üniversitesi, Aydın.

**Doğan 1982**

Doğan M., *Büyük Türkçe Sözlüğü*, Pinar Yayınları, İstanbul.

**Dottwerweich 1999**

Dottwerweich U., *Unguentarien mit kuppelförmiger Mündung aus Knidos*, Bibliopolis, Möhnesee.

**Eisenmenger-Zah 1999**

Eisenmenger Z.- Zah A., “Ampullae tardoantiche dell’Asia Minore. Nuovi esempi da Cnido e Limyra”, *Quaderni Friulani di Archeologia*, S. IX, Udine, 113-130.

**Evren 1996**

Evren A., “Selçuk-Efes Davut Yeriş Tarlası 1993 Yılı Kurtarma Kazısı”, *VI Müze Kurtarma Kazıları Semineri*, T.C. Kültür Bakanlığı Yayınları, Ankara, 21-76.

**Fırat 1999**

Fırat N., *Perge Konut Alanı Keramiği*, (Yayımlanmamış Doktora Tezi), İstanbul Üniversitesi, İstanbul.

**Fırat 2020**

Fırat M., “Isparta Müzesi’nden Bir Grup Çark Yapımı Kandil: Demlik Forms”, *Arkeoloji Dergisi*, S. XXV, İzmir, 119-129.

**Garnett 1975**

Garnett K. S., “Late Roman Corinthian Lamps From The Fountain Of The Lamps”, *The Journal of the American School of Classical Studies at Athens*, Vol 44, Atina, 173-208.

**Grünbart 2021**

Grünbart M., *Macht und Präsenz der Buchstaben im byzantinischen Alltag, Zugänge zu den historischen Hilfswissenschaften des östlichen Mittelmeerraumes*, LIT Verlagmünster, Berlin.

**Grünbart 2022**

Grünbart M., “Das Kreuz mit den Monogrammen-und eine vernetzte Lösungsstrategie”, *Liber Amicorum Claus Pelling zum 90. Geburtstag*, Tübingen Library Publishing, Tübingen.

**Güngör 2019**

Güngör Z.T., *Pisidia Antiokheia’sı Yerel Üretim Seramikleri*, (Yayımlanmamış Yüksek Lisans Tezi), Süleyman Demirel Üniversitesi, Isparta.

**Hayes 1968**

Hayes J.W., “A Seventh-Century Pottery Group”, *Dumbarton Oaks Papers- Excavations at Sarçahane in Istanbul: Fifth Preliminary Report, with a Contribution on A Seventh-Century Pottery Group*, C 22, Georgetown, 195-216.

**Hayes 1971**

Hayes, J. W., "A New Type of Early Christian Ampulla", *The Annual of the British School at Athens*, Atina, 243-248.

**Hayes 1992**

Hayes, J. W.- Oaks D., *Excavations at Saraçhane in Istanbul Volume 2 The Pottery*, Princeton University, New Jersey.

**Hellström 1965**

Hellström P., *Pottery of Classical and Later Date Terracota Lamps and Glass*, CWK Gleerup, Lund.

**Kaya 2019**

Kaya D., *Küçükçekmece Göl Havzası (Bathonea) Kazıları Unguentariumları*, (Yayımlanmamış Yüksek Lisans Tezi), Trakya Üniversitesi, Edirne.

**Lafli 2005**

Lafli E., "Spatantik-Frühbyzantinische Tonunguentarien aus Seleukeia Sidera in Pisidien (Südwesttürkei)", *Late Roman Coarse Wares, Cooking Wares and Amphorae in the Mediterranean: Archaeology and Archaeometry*, *British Archaeological Reports*, Londra, 667-679.

**Lafli 2015**

Lafli E., "Tonlampen aus Seleukeia Sidera in Pisidien", *Recent Studies on the Archaeology of Anatolia*, Oxford, 231-242.

**Mallampati-Demirer 2011**

Mallampati H.B.-Demirer Ü., "Architecture, Entertainment and Civic Life: The Theater at Pisidian Antioch", *Building a New Rome: The Imperial Colony of Pisidian Antioch (25 BC – AD 700)*, Mich, 61-84.

**Mango 1950**

Mango C. A., "Byzantine Brick Stamps", *American Journal of Archaeology*, S.1, Michigan, 19-27.

**Metaxas 2005**

Metaxas S., "Frühbyzantinische Ampullen und Amphoriskoi aus Ephesos", *Spätantike und mittelalterliche Keramik aus Ephesos (Archaeologische Forschungen 13)*, Wien, 67-124.

**Metin 2012**

Metin H., *Kıbyra Kandilleri*, (Yayımlanmamış Doktora Tezi), Atatürk Üniversitesi, Erzurum.

**Nergiz 2015**

Nergiz N., *Antalya Müzesi'nde Bulunan Geç Antik Çağ Kandilleri*, (Yayımlanmamış Yüksek Lisans Tezi), Dokuz Eylül Üniversitesi, İzmir.

**Nohlen-Radt 1978**

Nohlen K.-Radt W., "Kapıkaya. Ein Felsheiligtum bei Pergamon", *AvP XII*, Berlin.

**Öz 2014**

Öz C., *Silifke Müzesi'nde Bulunan Pişmiş Toprak Kandilleri*, (Yayımlanmamış Yüksek Lisans Tezi), Selçuk Üniversitesi, Konya.

**Özhanlı-Şen 2007**

Özhanlı M.-Şen Z., "Side'den Geç Roma Unguentariumları", *Ege Üniversitesi Arkeoloji Dergisi*, S. 2, İzmir, 143-155.



**Özhanlı-Fırat 2011**

Özhanlı M.-Fırat M., “Side Unguentariumları Işığında Dinin Kapların Kullanım Alanları Üzerindeki Etkileri”, *SDÜ Fen Edebiyat Fakültesi-Sosyal Bilimler Dergisi*, S. 23, Isparta, 7-30.

**Özhanlı 2013**

Özhanlı M., “Pisidia Antiokheia Özelinde Roma Dönemi Kent Planlaması”, *Pisidia Araştırmaları-I Sempozyumu Bildiri Kitabı, I. Ulusal Pisidia Araştırmaları Sempozyumu*, Isparta, 155-175.

**Özhanlı 2019-2020**

Özhanlı M., “Pisidia Antiokheia Tiyatrosu Kazı ve Düzenleme Çalışmaları-2019”, *Türk Eskiçağ Bilimleri Enstitüsü HABERLER Dergisi*, S. 45, İstanbul, 43-46.

**Özhanlı 2021**

Özhanlı M., “Pisidia Antiokheia, a Circular Building, Oil Lamp Moulds and Local Production”, *CEDRUS*, S. IX, Antalya, 427-435.

**Özhanlı 2022a**

Özhanlı M., *PISIDIA’NIN BAŞKENTİ Paganizm ve Hristiyanlığın Hac Merkezi ANTIOKHEIA (THE CAPITAL OF PISIDIA Pilgrimage Center of Paganism and Christianity)*, Arkeoloji ve Sanat Yayınları, İstanbul.

**Özhanlı 2022b**

Özhanlı M., “Pisidia Antiokheiası Men Kutsal Alanı Hazine Binaları (THESAUROI)”, *Höyük*, S. 9, Ankara, 113-135.

**Özarslan 2015**

Özarslan 2015, “Kıbyra’dan Bir Grup Mühürlü Pişmiş Toprak Unguentarium”, *8. Uluslararası Eskişehir Pişmiş Toprak Sempozyumu*, Eskişehir Tepebaşı Belediyesi, Eskişehir, 188-212.

**Özkönü 2006**

Özkönü Y., *Sagalassos’un Kalıp Yapımı Kandilleri*, (Yayımlanmamış Yüksek Lisans Tezi), İstanbul Üniversitesi, İstanbul.

**Özüdoğru-Dündar 2007**

Özüdoğru Ş.-Dündar E., “Kıbyra Geç Roma-Erken Doğu Roma Dönemi Mühürlü Unguentariumları”, *OLBA*, S. XV, Mersin, 145-178.

**Peköz 2020**

Peköz S., *Parion Roma Hamamı Kandilleri*, (Yayımlanmamış Yüksek Lisans Tezi), Ondokuz Mayıs Üniversitesi, Samsun.

**Radt 1986**

Radt W., “Lampen und Beleuchtung in der Antike”, *Antike Welt*, Vol. 17, Zürich, 47-58.

**Shear 1922**

Shear T. L., “Sixth Preliminary Report on the American Excavations at Sardes in Asia Minor”, *American Journal of Archaeology*, Vol. 26, New York, 389-409.

**Şimşek-Duman 2007**

Şimşek C.-Duman B., “Laodikeia’da Bulunan Geç Antik Çağ Unguentariumları”, *ADALYA*, S. X, İstanbul, 285-307.

**Taşlıalan 1997**

Taşlıalan M., "Pisidia Antiokheia'sı 1996 Yılı Çalışmaları", *VIII. Müze Kurtarma Kazıları Semineri*, T.C. Kültür Bakanlığı Yayınları, Ankara, 323-357.

**Tavukçu-Gülünay 2018**

Tavukçu Z. A.-Gülünay E., "Afyonkarahisar Arkeoloji Müzesi'nden Bir Grup Demlik Formlu Kandil", *Atatürk Üniversitesi Sosyal Bilimler Enstitüsü Dergisi*, S. 22 (Özel Sayı), Erzurum, 2731-2743.

**Tekocak 2013**

Tekocak M., "Akşehir Müzesi'nde Bulunan Pişmiş Toprak Kandiller", *K. Levent Zoroğlu'na Armağan*, Suna & İnan Kırac Akdeniz Medeniyetleri Araştırma Enstitüsü, Antalya, 707-728.

**Türker 2005**

Türker A.Ç., "Myra'da Aziz Nikolaos'un Yağ Kültüyle İlişkili Seramik Kaplar", *ADALYA VIII*, İstanbul, 311-328.

**Uzunaslan 2013**

Uzunaslan A., "Epigrafik ve Arkeolojik Araştırmalar Işığında Pisidia Antiokheia: Kent Tarihine İlişkin Yeni Gözlemler", *Pisidia Araştırmaları-I Sempozyumu Bildiri Kitabı, I. Ulusal Pisidia Araştırmaları Sempozyumu*, Isparta, 312-343.

**Underwood-Hawkins 1961**

Underwood P. A.-Hawkins E. J. W., "The Mosaics of Hagia Sophia at Istanbul: The Portrait of the Emperor Alexander: A Report on Work Done by the Byzantine Institute in 1959 and 1960", *Dumbarton Oaks*, Georgetown, 189-217.

**Uğuz 2021**

Uğuz H., *Pisidia Antiokheia Cam Eserleri (1980-2020 Yılları Arası Kazı Buluntuları)*, (Yayımlanmamış Yüksek Lisans Tezi), Süleyman Demirel Üniversitesi, Isparta.

**Walters 1905**

Walters H. B., *History of Ancient Pottery: Greek, Etruscan, and Roman*, Volume 2, Nabu Press, Berlin.

**Yener-Malkoç 2005**

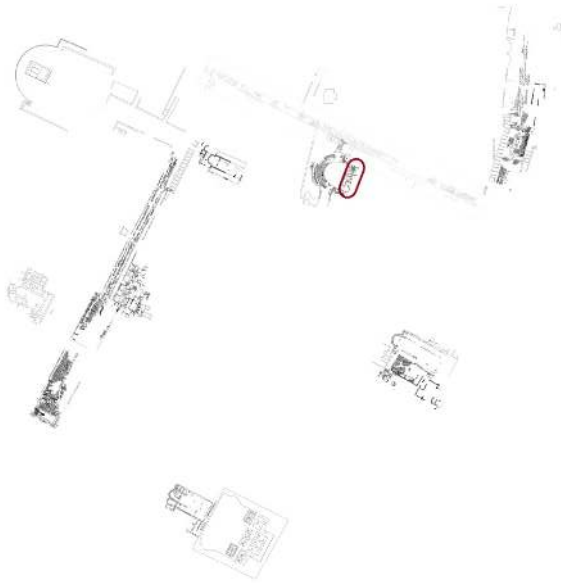
Yener A.-Malkoç N., "Kaleiçi, 148 Ada, 15 Parselde Yapılan Sondaj Kazısı", *14. Müze Çalışmaları ve Kurtarma Kazıları Sempozyumu*, T.C. Kültür ve Turizm Bakanlığı Yayınları, Ankara, 101-108.

**Yılmaz 2012**

Yılmaz A., *2005-2010 Yılları Arasında Bulunan Parion Nekropol Kandilleri*, (Yayımlanmamış Yüksek Lisans Tezi), Atatürk Üniversitesi, Erzurum.

**Yüksel 2019**

Yüksel S., *Antalya Müzesi Roma Dönemi Kandilleri*, (Yayımlanmamış Yüksek Lisans Tezi), Ondokuz Mayıs Üniversitesi, Samsun.

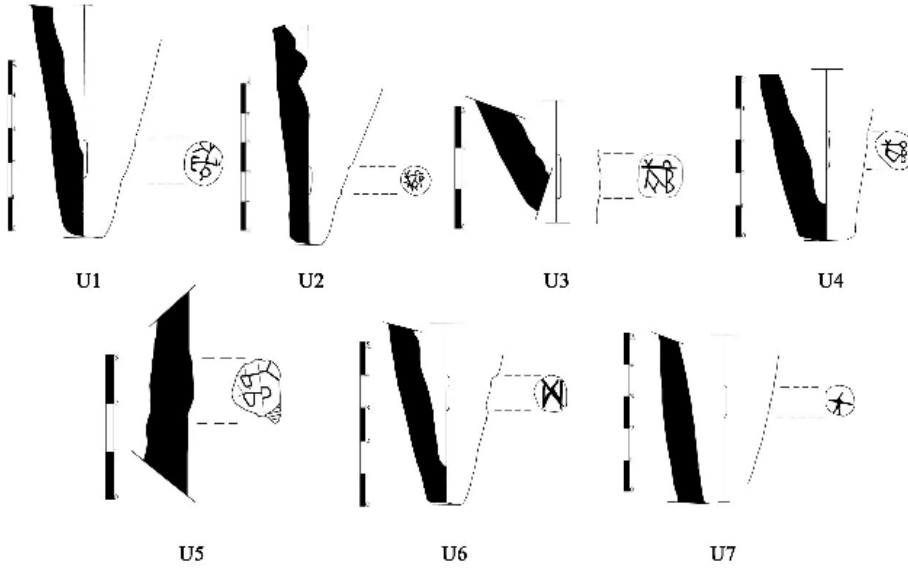
**EKLER****Resim 1:** Pisidia Antiocheia, Hava Fotoğrafi.**Resim 2:** Pisidia Antiocheia Harita.



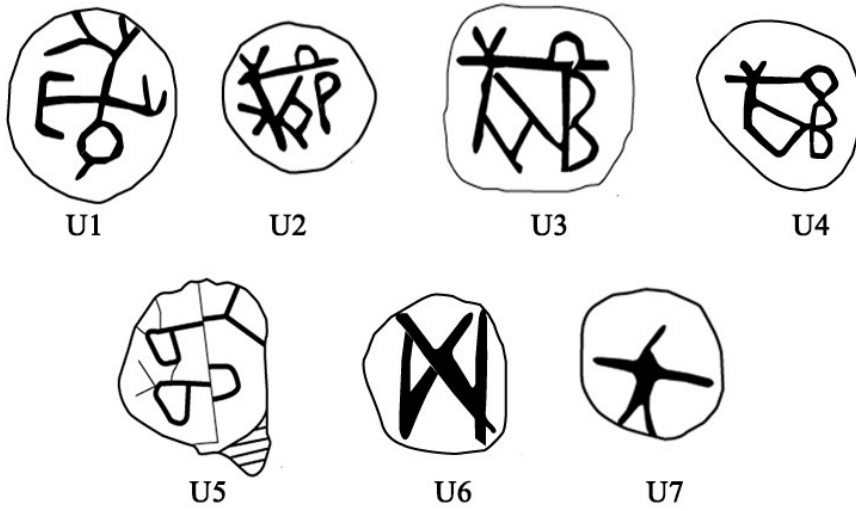
**Resim 3:** Tiyotro, Skene ve Agora.



**Resim 4:** Mühürlü Unguentariumlar.



**Resim 5:** Unguentarium Çizimleri.

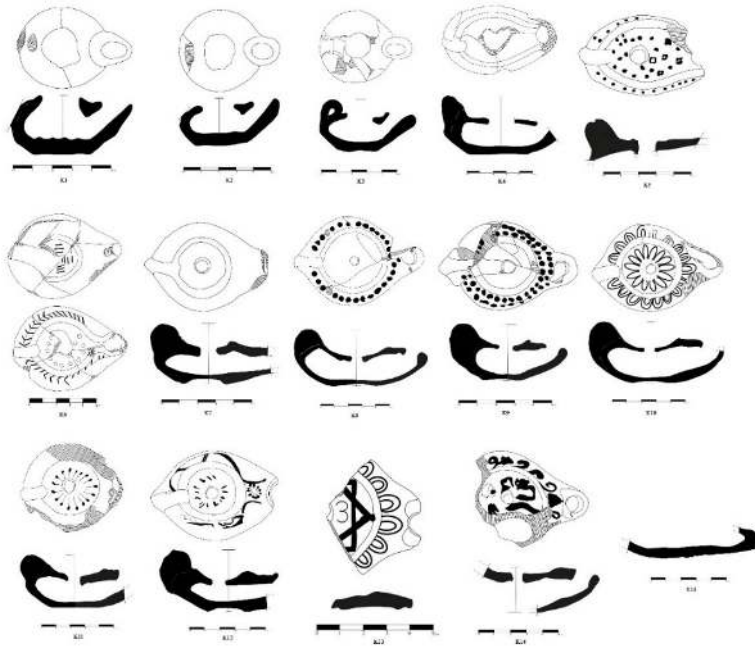


**Resim 6:** Unguentariumların Üzerinde Bulunan Mühürlerin Çizimi.





**Resim 7:** Kandiller.



**Resim 8:** Kandil Çizimleri.

